



30分钟  
快速表现

# 风景速写

张家素 著

精心选择的风景速写案例  
如何快速表现的步骤解析  
多个快速表现的独家秘技  
看清从起稿到完成的每一步

上海人民美術出版社

30

分钟快速表现

# 风景速写

张家素 著

上海人民美術出版社

---

## 图书在版编目 (C I P) 数据

风景速写 / 张家素著. — 上海: 上海人民美术出版社, 2013.8

(30分钟快速表现)

ISBN 978-7-5322-8474-0

I. ①风… II. ①张… III. ①风景画—速写技法 IV. ①J214

中国版本图书馆CIP数据核字 (2013) 第098039号

---

30分钟快速表现

### 风景速写

著 者: 张家素

策 划: 薛建华 霍 覃

责任编辑: 薛建华 潘 毅

技术编辑: 朱跃良

出版发行: 上海人民美术出版社

上海市长乐路672弄33号

邮编: 200040 电话: 021-54044520

网 址: [www.shrmms.com](http://www.shrmms.com)

印 刷: 上海市印刷十厂有限公司

开 本: 787×1092 1/16 7印张

版 次: 2013年8月第1版

印 次: 2013年8月第1次

印 数: 0001-3300

书 号: ISBN 978-7-5322-8474-0

定 价: 28.00元

# 序

著名的俄罗斯美学家车尔尼雪夫斯基曾讲过：“我们周围到处都有美，就是缺少能发现美的眼睛。”画家、诗人、文学家就有这样的眼睛，他们善于把平凡的景物描绘得那么美好和富于情感。作者寄情于景，读者自然就触景生情了。这种高人一筹的眼睛和情感谁不想拥有呢？风景速写的首要目的就是培养能在平常的景物中发现美和捕捉美的眼睛，以及能触景生情的感受能力。被誉为“森林歌手”的俄罗斯画家希施金和“奔向太阳的人”的法国画家凡·高都是风景画的高手。他们用手中的画笔抒发着自己热情而奔放的激情，寄托着理想和情感，而在他们的画作中洋溢着对大自然的爱和对生活的无限深情又感染着成千上万的人。风景速写是大自然美好瞬间的记录，能引发人们的无限遐想，勾起美好的回忆，学习画风景和欣赏风景画都会使你的生活充满阳光、充满快乐。

风景画是一个全方位的绘画技能训练项目，它涉及到构图、透视、结构等多方面的绘画表现技能及建筑、人物、景物等几乎全部的绘画造型内容。学习风景速写无疑对素描、色彩的学习都有着直接的促进作用。面对繁杂凌乱的自然景观，你必须学会概括取舍，这就培养了你的整体观察能力；要在短时间内准确地表现对象，进行必要的夸张或变形，这就培养了你敏锐的感受能力和准确的判断能力。另外当你着力地进行线条疏密、明暗光影效果处理的时候，你实际上也在感受着景物的色彩变化……风景速写训练的诸多功能，引起了许多画家的关注。在风景画作为独立画种的二百多年中，在美术界，几乎所有的人，包括以人物画创作为主的著名画家都给我们留下了许许多多风景速写作品，为我们提供了丰富的学习范本。让我们沿着大师们的足迹，在风景速写中不断完善自己，提升自己。

快速的风景速写无论何时何地都可进行，外出旅游、等车间隙、休闲时光……只要随身带一本小速写本、一支铅笔或钢笔就可以进行了。写生时可以画小场景如：一棵树几块石头，也可以是农家小院的几扇小门几步台阶。可以画大场景如：热闹的南京路步行街，也可以是一片广阔无垠的草原和远山。快速风景写生多元的表现内容、多样的表现形式会带给你丰富的艺术体验和愉悦的艺术享受。

张家素  
2013年6月

# 目 录

<b>第一章 风景速写的意义</b>	<b>1</b>	<b>第五章 风景速写中常见景物的表现方法</b>	<b>40</b>
一 美就在我们身边	1	一 建筑	40
二 风景速写的功能	3	二 树木的结构形态分析与表现	48
1. 风景速写本身就是独立的艺术作品	3	三 各种山石树木的表现	52
2. 风景速写为美术创作积累素材	3	四 水的表现方法	55
3. 风景速写是锻炼绘画造型能力的重要途径	3		
<b>第二章 风景速写的观察方法</b>	<b>5</b>	<b>第六章 风景速写中易犯的错误</b>	<b>58</b>
一 风景速写的构思和取景	5	一 构图错误	58
1. 发现能打动你心灵的景物	5	1. 主体不明确	58
2. 寻找能使你产生美感的景物	6	2. 画面太对称	59
3. 利用你所见的景物抒发你当时当地的情感	7	3. 左右不均衡	60
二 风景速写的构图	8	4. 上下不均衡	61
1. 选择一个主体	8	5. 缺少近景	62
2. 合理安排近景和远景	12	二 透视错误	63
3. 合理运用视平线	14	三 表现方法错误	64
4. 构图要均衡	17	四 风景速写学习引导	65
		1. 速写内容从小景到大景	65
<b>第三章 风景速写的表现方法</b>	<b>18</b>	2. 表现方法从线到面	65
一 风景速写的工具和使用方法	18	3. 画面表现从客观到主客观相结合	65
1. 风景速写中常用的工具和材料	18		
2. 根据速写的目的选择速写工具	20	<b>第七章 风景速写作品欣赏</b>	<b>66</b>
二 风景速写的观察与表现方法	24	一 大师作品篇	66
1. 整体观察抓住重点	24	1. 米勒的速写	66
2. 根据内容选择角度	24	2. 凡·高的风景速写	67
3. 适当变形突出意境	25	3. 希施金的风景区速写	68
4. 透视问题	26	4. 列维坦的风景速写	69
5. 调整画面	26	5. 蒙德里安的风景速写	69
		6. 杜米埃的风景速写	70
<b>第四章 风景速写的作画步骤</b>	<b>27</b>	7. 意象画家的风景速写	70
一 用线作画	27	二 写生作品篇	71
1. 凤凰古城	27	1. 水乡系列	71
2. 乌镇牌坊	29	2. 农舍系列	85
3. 沂蒙山村	31	3. 都市系列	88
二 用面作画	33		
1. 江边码头	33	<b>后记</b>	<b>108</b>
2. 公园一角	35		
3. 湘西沱江畔	37		

## 一 美就在我们身边

生活中有许多看似平常的景物，但如果你能寄情于景，甚至像凡·高一样把景物看成有生命力的东西，在你的眼中，美就自然而然地涌现出来了。例如：校园一角的一条石凳和边上的小树，使你回忆起曾在这里看书、聊天的往事，这片以石凳为主的景色对你来说就是美好的。再如：当我们外出旅游时，看到高山瀑布，马上就联想到李白“飞流直下三千尺，疑是银河落九天”的脍炙人口的诗句。现实景物使你体验到了诗的意境，景物就会变得更美。江南水乡体现了一种秀美之情，河流山川涌动着一种豪壮之气，亭榭楼阁给人一种世外桃源的宁静之美。



瀑布



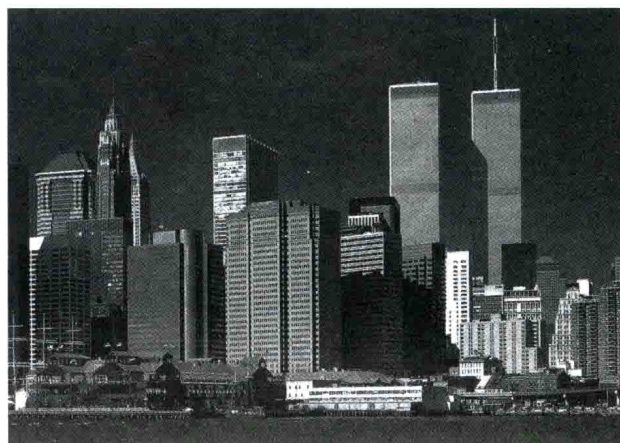
现代建筑



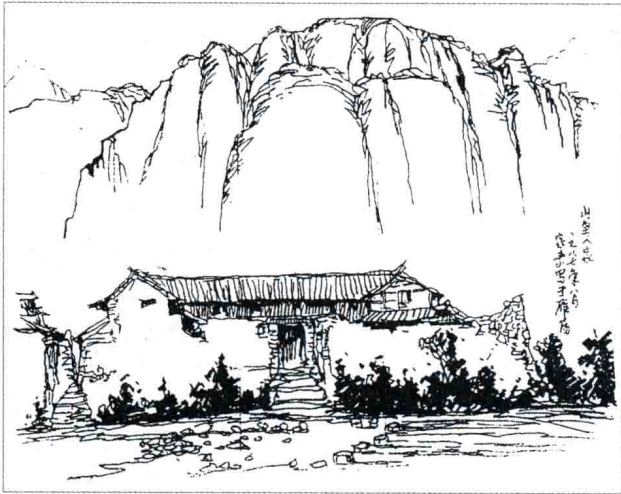
树木



江南建筑



高楼远景



雁荡山下有人家 钢笔速写



临沂公园 铅笔速写



人民广场的长廊 水笔速写

### 1. 风景速写本身就是独立的艺术作品

好的风景速写本身就具有独立的审美价值。速写和照相不同，照片是纯客观地表现对象，准确地记录客观物象。而风景速写则是画家面对当时当地的景物，经过自己头脑的加工再现出来的艺术作品。速写中融入了画家自己的思维和情感，画面的景物不再是纯客观的，经过添加或删减，使画面更加理想和带有主观的成分。我们可以从画面点线面的组合和节奏感中体会到画家的这种良苦用心和情感流露。此外画家的个人艺术风格也会在他的速写作品中自然而然地透射出来，如米勒和凡·高的速写表现方法和个性风格都不尽相同，他们用自己的方式和艺术魅力感染欣赏者的心灵。这就是速写独特的艺术价值。速写在某种程度上使欣赏者更能揣摩画家的创作心理。分享画家写生时的审美感受。

### 2. 风景速写为美术创作积累素材

生活是创作的源泉，而速写又是生活场景和画家心绪的记录。在画速写和以后翻阅速写的过程中会使画家产生创作的灵感，所以许多有成就的画家都把速写亲切地称为创作的半成品。你肯定知道伟大的不朽之作——油画《伏尔加河上的纤夫》吧？著名的俄罗斯画家列宾为它倾注了两年的心血。他的创作灵感就源于幽静的伏尔加河谷和低沉的船工号子。画家曾画了数以百计的伏尔加河速写，把自己情感跃然于速写，渗入于画布。



伏尔加河谷 (俄) 列宾

伏尔加河上的纤夫 (俄) 列宾 油画

### 3. 风景速写是锻炼绘画造型能力的重要途径

风景速写的内容十分广泛，有树木、建筑、山水、人物等等。表现的工具和形式也很丰富，可以用铅笔、木炭、钢笔、毛笔等等，甚至还可以进行色彩速写，以记录当时当地的色彩感受。速写的时间和场合更不受任何条件的限制，因此风景速写几乎受到所有绘画爱好者的青睐。无论中国画、油画、版画还是美术设计，无论从事哪方面创作的人都喜欢画风景速写。清代著名画家石涛有“搜尽奇峰打草稿”之说，近代绘画大师刘海粟有“十上黄山”写生的故事，这说明风景速写像磁铁般吸引着画家，而画家不仅从中获得了艺术创作的灵感，而且锻炼了自身的绘画基



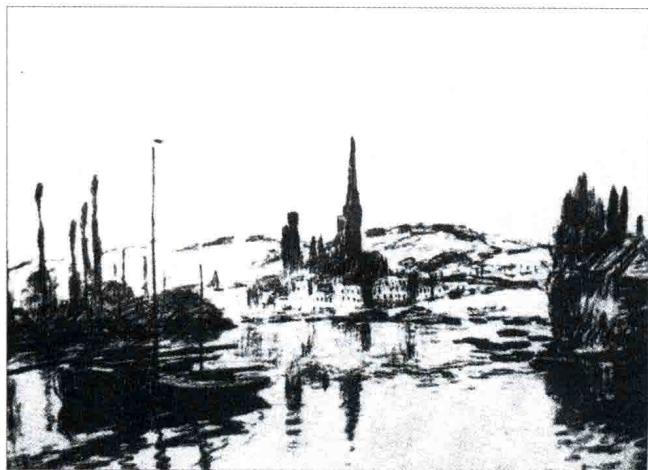
本功。

风景速写必须“寄情于景”，善于发现美，这将逐步培养我们敏锐的审美感受，不断地丰富我们的精神世界。

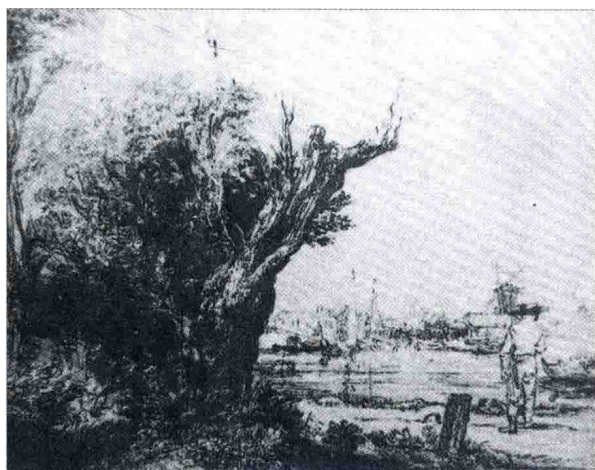
风景速写必须有一定的时间限制，这就需要锻炼我们准确地观察，迅速作出判断的能力。

风景速写必须在画面中融入自己的主观感受，这就自然地潜移默化地培养了我们的创造能力。这些都是素描、色彩写生所必须具备的基本素养。

许多有成就的画家无不感慨地认为，风景速写是一种享受。他们从学院派的画室中解放出来，融入大自然，在广阔空间里尽情地挥洒笔墨，寄托自己的心情和个性体验，达到创作灵感和表现技巧的双赢。



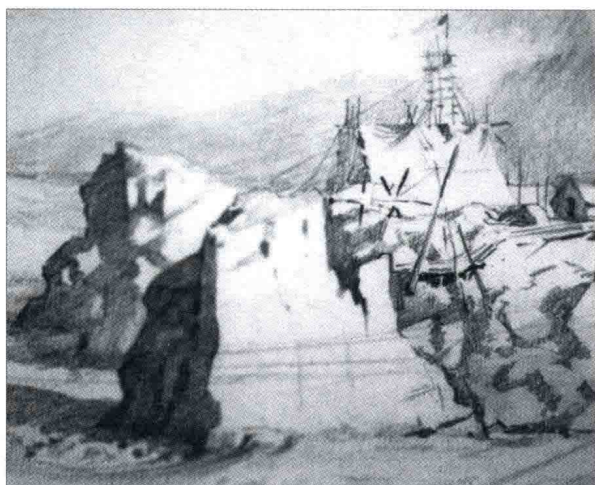
鲁昂风光 (法) 莫奈



风景 (荷) 伦勃朗



表现性风景速写 鲁斯·马莱卡恩



海边 靳尚谊 铅笔速写

### 一 风景速写的构思和取景

#### 1. 发现能打动你心灵的景物

有些景物在别人看来似乎不美，但对你来说却能勾起一些美好或难忘的回忆，把它画下来就有一定的审美价值。例如列维坦曾经画过的《弗拉基米路》，这是一条再普通不过的通往西伯利亚的路，然而在俄罗斯的历史上许多资产阶级革命者正是沿着这条路被流放，从容地走向死亡。这幅作品不仅表达了画家对革命者的崇敬和悼念之情，而且也感染着所有的观赏者。再如家乡的一条小巷，看到它就能回想起天真无邪的童年时代，在这里玩耍，背着书包踏着石板上学去的情景。画下它就有一种情感被寄托的满足感，真挚的感受就被定格在画作上。



弗拉基米路 (俄) 列维坦 油画



## 2. 寻找能使你产生美感的景物

风景速写中的造型美是最能打动人的。所谓造型美是指外形有一定的动态节奏，结构有一定的疏密对比，符合人们的审美需求，满足人们的审美体验的场景；也就是我们通常所说的符合形式美的规律，为所有人共同欣赏的美景。例如：江南水乡的小桥流水给人娟秀之美，名山大川给人以豪壮之美，家乡小景给人以亲情之美等等。

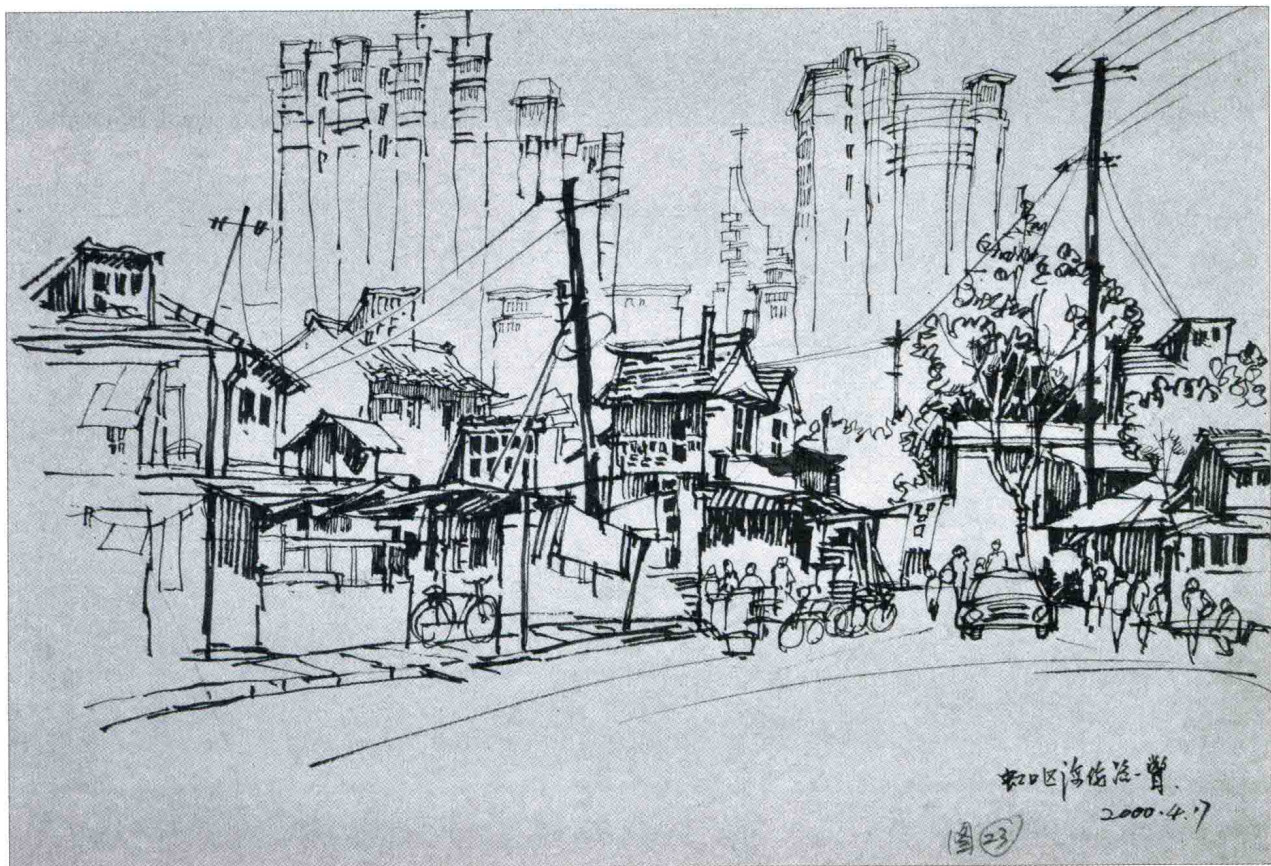
童年的回忆 铅笔速写



水乡印象 铅笔速写

### 3. 利用你所见的景物抒发你当时当地的情感

风景画是“天人合一”的结晶。美感是人的主观感受和客观景物交融呼应的结果。当你见到某一景物时一定会产生一种比较强烈的感受，迅速抓住这种感受，选择恰当的表现形式把它记录下来，把自己的这种感受寄托在这一景物上，这就是风景速写的优势。情是风景画的艺术价值所在。当我们把这一景物作为主体，现实生活中的其他景物如果不利于表现自己的这种感受的话就应当毫不犹豫地删去，取而代之的是所需要的景物。情感主题决定在风景速写中的添加和删减的内容。著名绘画大师刘海粟在他 90 高龄的时候还上黄山写生，老人曾十分感慨地说：“每次上黄山写生的感受都不一样。”正如清末画家石涛所云：“搜尽奇峰打草稿。”海粟老人最后完成的黄山图提炼了黄山全景的最精彩部分，并重新组合，把黄山的气势和精神用泼墨的方法表现得淋漓尽致。他认为黄山象征着中华民族的精神，在他的画作里寄托着自己对祖国的无比热爱之情。泼墨山水的绘画语言就是这种激情的显露。

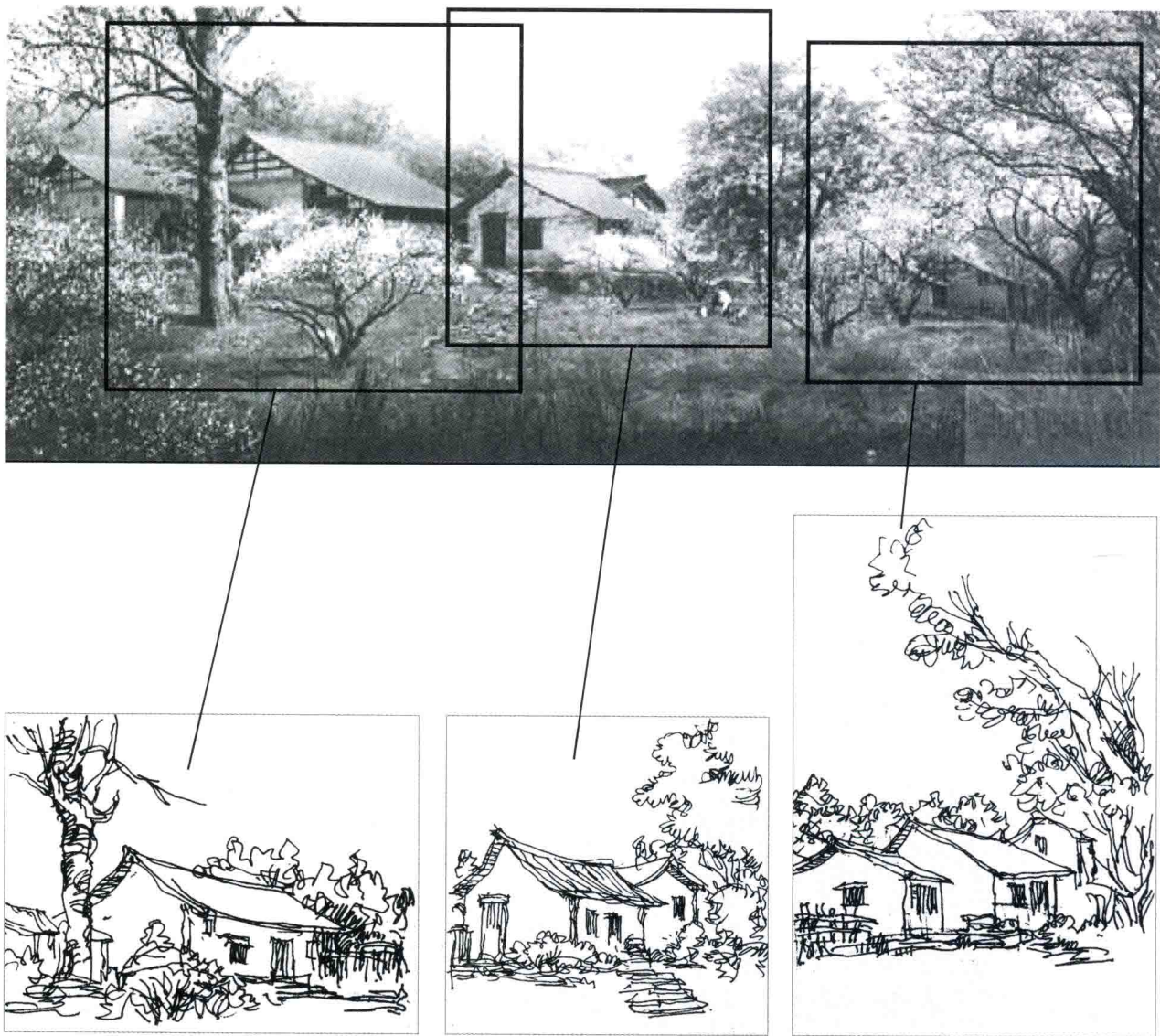


变迁中的海伦路 钢笔速写

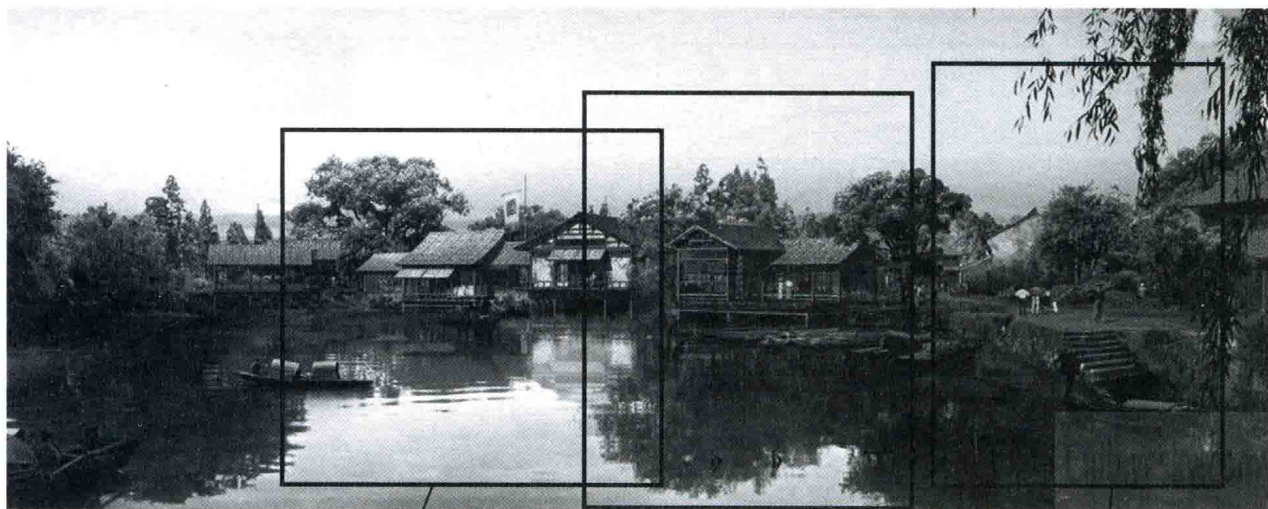
## 二 风景速写的构图

### 1. 选择一个主体

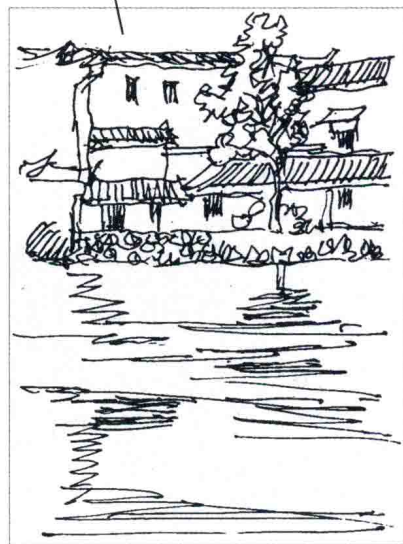
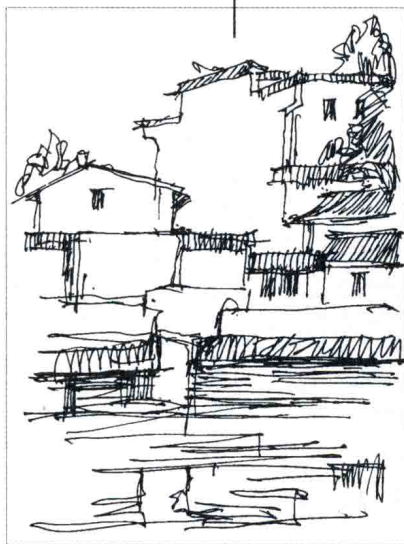
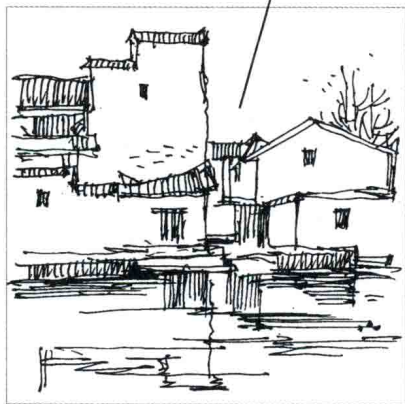
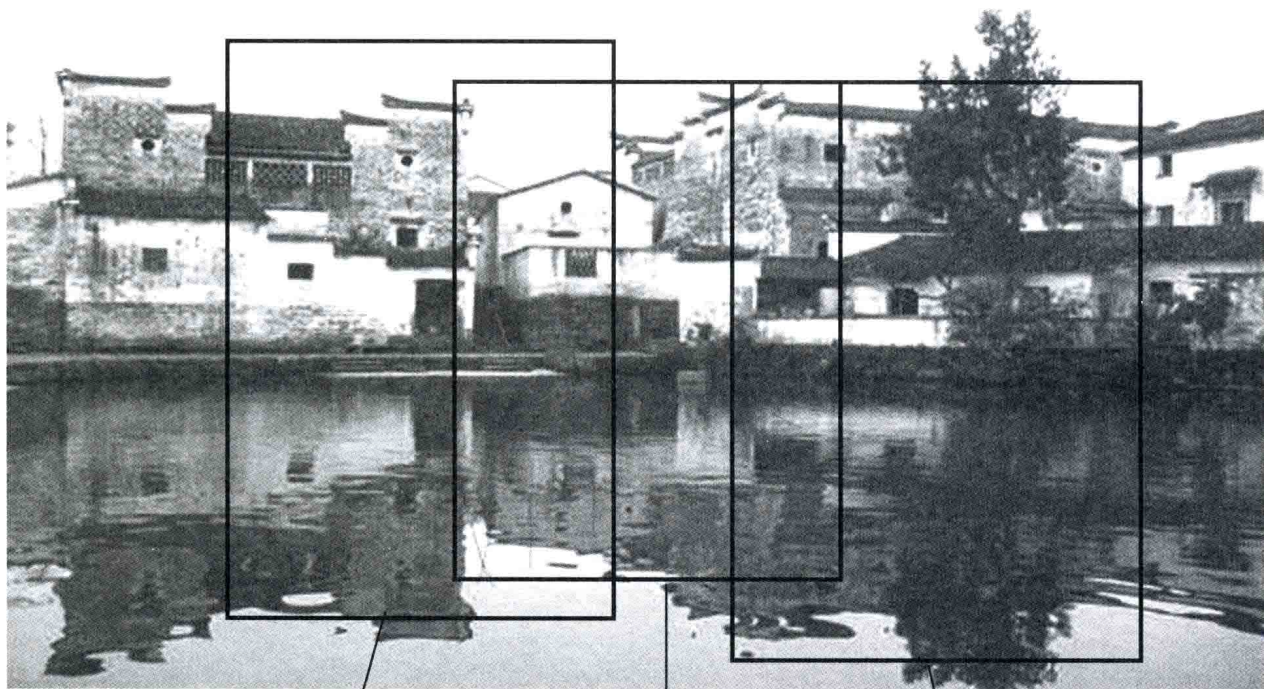
一般情况下，一幅风景速写往往只有一个主体，因此画面要表达什么应十分清晰。主体是画面的中心，主体寄托着作者对该景物的情感。只有一个主体能使画面达到整体协调。下图是一幅江南水乡全景图，是作者的第一视觉感受。但在实际画速写时却只能选择其中的某一物体作为主体来表现。



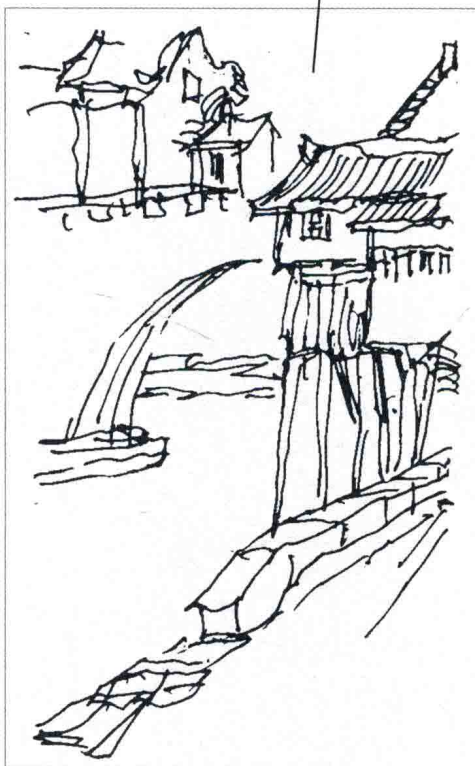
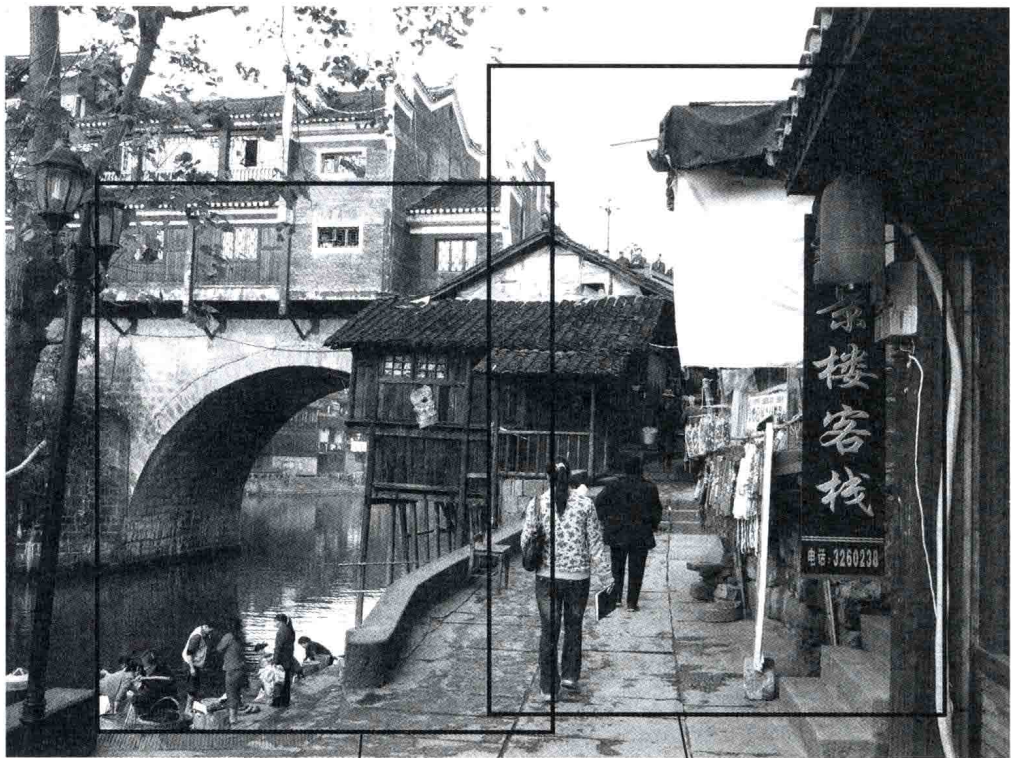
根据实景取景构图



根据实景取景构图



根据实景取景构图



根据实景取景构图



## 2. 合理安排近景和远景

一幅完整的风景速写在构图上必须具备近景、中景和远景三个层次。中景是引起人们视觉注意的中心，应是主体的位置；近景和远景都是中景的陪衬。主体在画面中不能太小或太大，其位置应在“井”字形黄金分割的四个角上。

确定画面的主体后，如果发现主体前后的近景和远景位置都比较恰当，就可以直接画下来。这个恰当，是指形的大小、色的深浅、外形线条的曲直等节奏对比关系。

