

画李晓明 珍品禽

李晓明
编绘

名作赏析
步骤详细
色标演示
比例调配

墨红：约15%墨+85%曙红

橘红：约10%曙红+90%朱磬

橘黄：约15%朱磬+85%藤黄

翠绿：约35%酞青蓝+65%藤黄

灰绿：约10%墨+90%三绿

蓝色：约45%酞青蓝+55%二青

紫色：约25%酞青蓝+75%曙红



天津杨柳青画社

李晓明



珍禽

李晓明
编绘

天津杨柳青画社

图书在版编目 (CIP) 数据

李晓明画珍禽 / 李晓明编绘. — 天津: 天津杨柳青画社, 2012.9

ISBN 978-7-80738-905-7

I. ①李… II. ①李… III. ①工笔花鸟画—国画技法 IV. ①J212.27

中国版本图书馆 CIP 数据核字 (2012) 第 121108 号

出 版 人: 刘建超

出 版 者: 天津杨柳青画社

地 址: 天津市河西区佟楼三合里 111 号

邮政编码: 300074

编辑部电话: (022) 28379182

市场营销部电话: (022) 28376828 28374517

28376928 28376998

传 真: (022) 28376968

邮购部电话: (022) 28350624

网 址: www.ylqbook.com

制 版: 北京锋尚制版有限公司

印 刷: 北京天成印务有限责任公司

开 本: 1/16 889mm×1194mm

印 张: 3.5

版 次: 2012 年 9 月第 1 版

印 次: 2012 年 9 月第 1 印

印 数: 1—5 000 册

书 号: ISBN 978-7-80738-905-7

定 价: 28 元



作者简介

李晓明，1972年出生于安徽无为，先后毕业于安徽艺术学校及安徽师范大学美术系，专攻工笔花鸟画，现为职业画家，安徽省美术家协会会员。先后出版有《工笔牡丹画法》、《工笔荷花画法》、《临古花鸟画法》、《重彩花鸟设色技法》、《工笔牡丹设色技法》、《工笔禽鸟设色技法》、《条屏工笔花鸟画法》等16本专著。

目录

一、古代作品欣赏	2
二、禽鸟生长结构	10
三、禽鸟的用线方式	10
四、禽鸟的动态	11
五、绘制工笔画基本用具及注意事项	12
六、染法详解	13
七、珍禽设色技法	14
鹤鹑	14
斑鸠	16
灰喜鹊	18
葵花鸚鵡	20
鸳鸯	22
白鹇	24
红腹锦鸡	26
白腹鸚	28
斑鱼狗	30
翠鸟	32
北红尾鸚	34
戴胜	36
黄颊山雀	38
灰椋鸟	40
丝光椋鸟	42
太平鸟	44
太阳鸟	46
棕背伯劳	48
银耳相思鸟	50
鹭鸶	52



作者简介

李晓明，1972年出生于安徽无为，先后毕业于安徽艺术学校及安徽师范大学美术系，专攻工笔花鸟画，现为职业画家，安徽省美术家协会会员。先后出版有《工笔牡丹画法》、《工笔荷花画法》、《临古花鸟画法》、《重彩花鸟设色技法》、《工笔牡丹设色技法》、《工笔禽鸟设色技法》、《条屏工笔花鸟画法》等16本专著。

目录

一、古代作品欣赏	2
二、禽鸟生长结构	10
三、禽鸟的用线方式	10
四、禽鸟的动态	11
五、绘制工笔画基本用具及注意事项 ..	12
六、染法详解	13
七、珍禽设色技法	14
鹌鹑	14
斑鸠	16
灰喜鹊	18
葵花鹦鹉	20
鸳鸯	22
白鹇	24
红腹锦鸡	26
白腹鸫	28
斑鱼狗	30
翠鸟	32
北红尾鸲	34
戴胜	36
黄颊山雀	38
灰椋鸟	40
丝光椋鸟	42
太平鸟	44
太阳鸟	46
棕背伯劳	48
银耳相思鸟	50
鹭鸶	52



宋 李迪《雪树寒禽图》

一、古代作品欣赏

李迪，生卒年不详。南宋画家，河阳（今河南省孟县）人，北宋宣和时为画院成忠郎，南宋绍兴时复职为画院副使，历事孝宗、光宗、宁宗三朝（1162年—1224年），活跃于宫廷画院几十年，画多艺精，颇负盛名。工花鸟竹石、鹰鹞犬猫、耕牛山鸡，长于写生，间作山水小景。作品构思精妙，功力深湛，雄伟处动人心魄。所作《枫鹰雉鸡图》真实传神，逼真如生；《鸡雏图》形象生动超拔，刻画细致入微，各具神态。山水师李唐法，亦多佳作。论者谓其画鸢“作寒冷状，精俊如生”；画鹤鸰“翘翘欲起”。

此《雪树寒禽图》为立轴作品，绢本设色，纵115.2厘米，横52.8厘米。写竹叶覆雪，轻染薄雪的棘树上，栖息着一只伯劳。山坡以粗笔勾出，写一丛衰草，更添雪意。双钩写竹、树干，敷色渲染。雀鸟以没骨及勾勒相结合绘出，写实生动，是作者晚年的精心之作。



宋 赵佶《芙蓉锦鸡图》

宋徽宗，名赵佶，神宗十一子，哲宗弟，是宋朝第八位皇帝。宋徽宗酷爱艺术，在位时成立翰林书画院，即当时的宫廷画院，并令下属编辑《宣和书谱》、《宣和画谱》、《宣和博古录》等著名美术史书籍。对研究美术史有相当大的贡献。

《芙蓉锦鸡图》这幅精品，描绘了金秋景色。图中芙蓉盛开，随风轻轻颤动，蝴蝶翩跹，相互追逐嬉戏，引得落在枝上的锦鸡回首凝视，目不转睛。右上宋徽宗赵佶以瘦金体题：“秋劲拒霜盛，峨冠锦羽鸡。已知全五德，安逸胜凫鹭。”右下书款“宣和殿御制并书”。



元 王渊《花竹锦鸡图》

王渊，字若水，号澹轩，一号虎林逸士，生卒年不详。杭（杭州）人。幼习丹青，赵孟頫多指教之，故所画皆师古人，无一笔院体。山水师承郭熙，花鸟画师承后蜀黄筌。先勾勒后皴染水墨，浓淡深浅，极有韵致，得写生之妙。人物师唐人吴道子，一一精妙，注重线条勾勒，不讲究墨彩渲染，史称“有笔而无墨”，自成风韵。尤精墨花鸟竹石，时称“绝艺”。天机溢发，肖古而不泥古。

此《花竹锦鸡图》为纸本，立轴。画中物象造型严谨，设色细密。线条粗细灵活多变，质感表现强烈，色彩绚丽斑斓。其中，山石的画法明显受到当时山水画技法的影响，干笔皴擦为底，表层再辅以湿笔的多层晕染，笔法较为写意，显示了作者工写皆能、全面扎实的绘画技巧。

陈嘉选，明代嘉定（今属上海市）人。传世作品有《玉堂富贵图》。

此作品为立轴，绢本设色，纵200.4厘米，横103.9厘米。藏于上海博物馆。画面富丽华贵，色彩缤纷，是师法两宋院体画派的典型代表。图中绘有各色禽鸟近二十余种，嬉戏、游闹于繁茂的玉兰树及牡丹花丛中，极尽吉祥富贵之意。用笔工整细致，兼用工笔双勾填彩及没骨画法，重彩渲染，浓艳高雅。虽画上题有“北宋徐熙本”，但从风格上讲，更接近于黄筌的“富贵体制”。



明代 陈嘉选《玉堂富贵图》



明 边景昭《三友百禽图》

边景昭，字文进，明代宫廷花鸟画家。福建延平府沙县（今福建沙县）人，祖籍陇西（今属甘肃），生卒年不详。永乐年间（1403年—1442年）任武英殿待诏，至宣德时（1426年—1435年）仍供奉内廷。后为翰林待诏，常陪宣宗朱瞻基作画。为人旷达洒脱，且博学能诗。画风继承南宋“院体”工笔重彩的传统，其作品工整清丽，笔法严谨，赋色浓艳，高雅富贵。有“花之妖笑，鸟之飞鸣，叶之蕴藉，不但勾勒有笔，其用笔墨无不合宜”之说。边景昭的墨线气力十足，变化丰富，严谨细微，柔韧相宜。

边景昭于永乐十一年（1413年）所绘的《三友百禽图轴》，现藏于台北故宫博物院，具典型性，画面松、竹、梅，岁寒三友并植，寓意君子之德；百鸟聚集，隐喻百官朝拜天子，顺承天意、熙宁祥和的立意，凸现祥瑞应应的象征意义；同时，造型刻画也生动活泼，尤其百禽的动姿，或跳踯、或鼓噪、或饮啄、或顾盼，悉尽其态，气氛热闹欢快；诸鸟细致入微的描绘，使品类意义可辨，布满全幅的构图，呈现“茂密”的特点，画风工细精微又富装饰性，此作堪称边氏最具宫廷花鸟特色的佳构。

沈铨，字衡之，号南苹，浙江湖州人。少时家贫，随父学扎纸花。20岁左右，从事绘画，并以此为生。其画远师宋代黄家画派，近承明代吕纪，工写花卉翎毛，禽鸟走兽，设色妍丽，工致精丽，极尽构梁之巧。注重写实，画风谨严工细，造型准确生动。

《松梅双鹤图》，为大幅立轴作品，绢本设色，纵191cm，横98.3cm，藏于北京故宫博物院。此画为作者晚年之作，笔触细致工整，造型生动准确，技法出自明代而又极具个人风格，敷色浓艳，注重渲染，形象逼真，富有立体感。劲健、流畅的线条，细密的局部勾画，完美的画面构图，令人难以看出此乃年已古稀之人的手笔。



清 沈铨《松梅双鹤图》



清 郎世宁《锦春图》

郎世宁，意大利人，原名朱塞佩·伽斯底里奥内，生于米兰，清康熙帝五十四年（1715年）作为天主教耶稣会的修道士来中国传教，随即入宫进入如意馆，成为宫廷画家，在中国从事绘画达50多年。他的主要贡献在于大胆探索西画中用的新路，熔中西画法为一炉，创造了一种前所未有的新画法、新格体，堪称郎世宁新体画。郎世宁来到中国后仔细研习了中国画的绘画技巧，他画的中国画具有坚实的写实功力，流畅地道的墨线，一丝不苟的层层晕染，外加无法效仿的颜色运用，中西合璧，焕然一新。从现存的郎世宁亲笔画迹来看，它既有欧洲油画如实反映现实的艺术概括，又有中国传统绘画之笔墨趣味，确有一定的艺术感染力。

《锦春图》设色浓艳鲜丽，充分体现郎世宁的绘画特色。锦鸡花卉得写实之真，而湖石坡草又表现中国画的笔墨趣味。锦鸡全用西法。点景树石笔墨是旧院体。构景仍是陈法。

于非闇是近现代中国历史上有着重要成就的画家。他致力于工笔花鸟画研究与创作，使传统工笔画的精华得以传承，为现代工笔画的发展奠定了坚实的基础，为后来的众多文人墨客所赏识与效仿。代表作有《玉兰黄鹂图》、《红杏山鹧图》、《和平鸽图》、《果实来禽图》等。

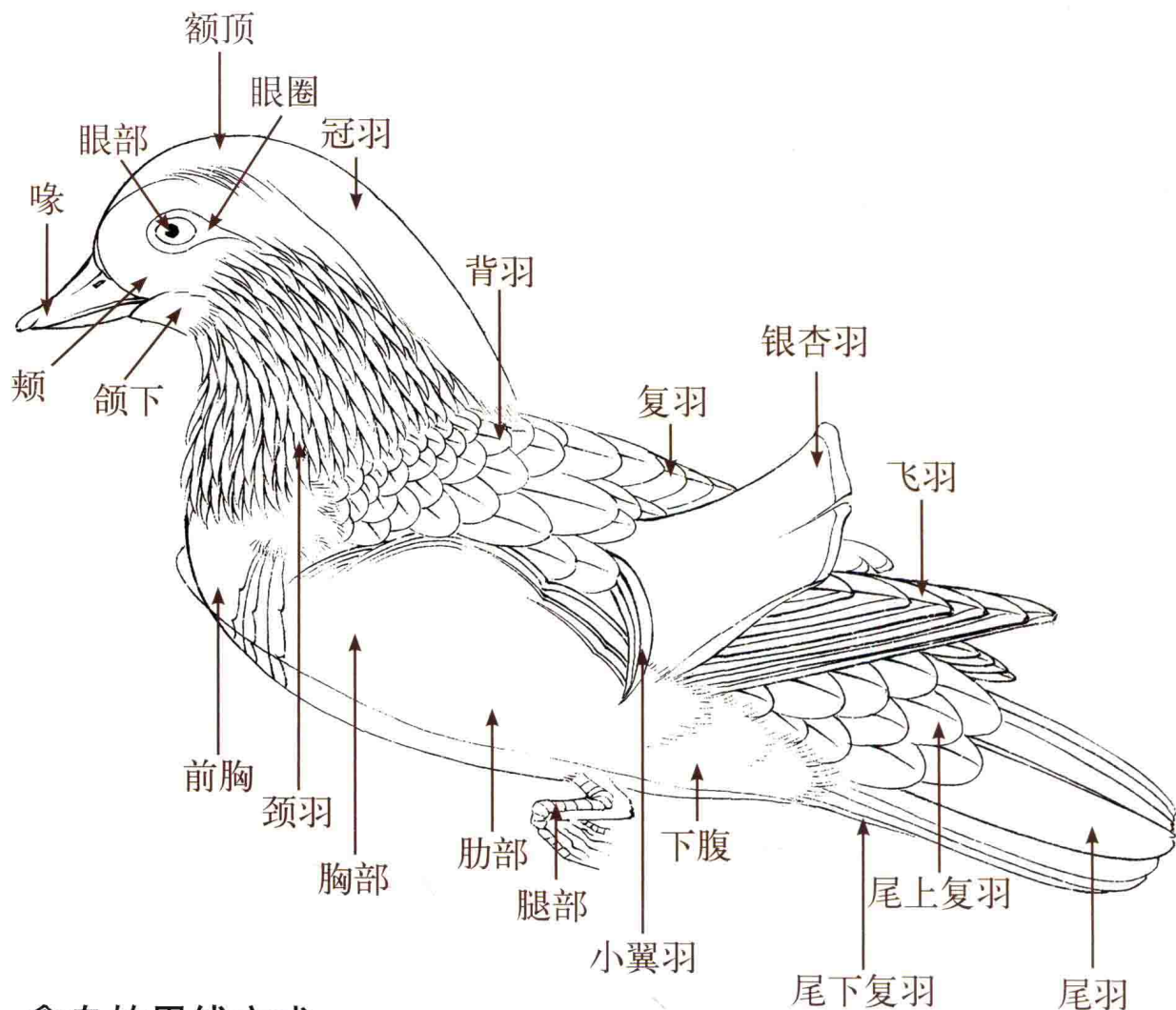
本作品是于非闇工笔重彩牡丹的代表作之一。采用了对角式构图，重色牡丹集中在左下角，同时色彩较重的两只鸽子则位于画面的右下部分，再加上下方的草坪背景烘染以淡赭色，所以画面整体的重心很稳重，画面显得大气、沉稳。左上大面积空白处则以瘦金书题以长款，因此构图均衡。画中的牡丹有多种颜色，分别为夜光白、赵粉、石斑红、墨洒金等，虽然色彩较多，但是因为作者对花色分布的组合独具匠心，因此画面并不显凌乱。牡丹叶子的穿插组合既符合牡丹现实中的生长结构，也符合构图上的美学要求，体现了于非闇炉火纯青的构图能力。

去年再到名園觀賞牡丹
春之花伏天之葉秋後之葉
佛刻有西舍因成此圖
于非闇
壬午年



近代 于非闇《双鸽牡丹》

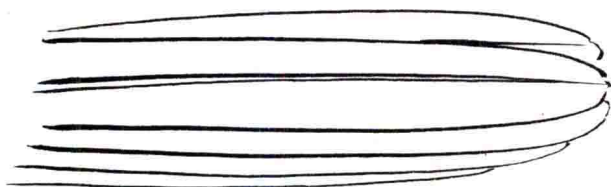
二、禽鸟生长结构



三、禽鸟的用线方式



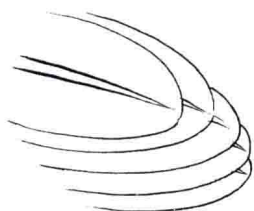
线条虚入虚出，蓬松柔软的线条，适合微型的兰叶描勾勒丝毛。



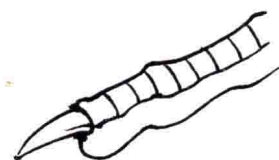
质感无变化，光洁平直的线条，适合铁线描。



起笔粗、收笔细，笔速较快，线条犀利、力量感足的线条，适合钉头鼠尾描。



纤细平滑，笔力绵里藏针的线条，适合游丝描。



爪垫部分结构平滑，造型上有明显的起伏变化，采用行云流水描勾勒较为合适。

四、禽鸟的动态



本组图片由 龚雪青 绘制

五、绘制工笔画基本用具及注意事项

工笔画的绘制，对工具要求比较丰富和严格。比如仅仅涂色方面，大面积涂色可用小号底纹笔，小面积就要用宜书宜画，再小的面积就要用到青山挂雪等。一般涂色可使用兼毫笔，而重彩底色上涂色，则需使用纯羊毫等。勾线方面，长线要运用到紫尖勾线，中等线条要运用到狼尖勾线，细微处则需使用小号紫尖等。现列出的工笔画绘制的常用工具均易购买，其使用心得为笔者个人管见，仅供初学者参考。

1. 毛笔：底纹笔（如各种羊毫底纹笔）、染色笔（羊毫笔如羊毫大楷、宜书宜画；狼毫笔如小兰竹）、水笔（兼毫笔如小书兼毫）、勾线笔（如紫尖勾线、狐狸勾线、狼尖勾线、小号紫尖等）、洗刷笔（如油漆刷、东方神韵斗笔）、局部填写笔（如青山挂雪）等。

2. 颜料：可以使用上海“马利”十八色国画颜料，此种颜料色相准确、颗粒细腻、附着度强、耐老化。虽然偶见色彩水色分离，花青、赭石、朱砂研制不够考究、藤黄色彩透明度稍差等，但总体来说，性价比很高，仍不失为初学者学习工笔的首选颜料。如果经济条件较好的爱好者，可使用小纸盒装的苏州“姜思序堂”轻胶颜料，自己兑水用手指研磨后就可使用，色相准确、颗粒细腻，质量更好一些，使用也很方便。至于那种类似矿物质的粉质颜料，使用时需自己兑胶，有的还需重新研磨，虽然质量很好（尤其是矿物质类色彩，如朱砂、头青、头绿等），但是使用起来比较繁琐，不推荐初学者使用。

3. 纸绢：工笔画主要是绘制熟绢或熟宣上。其中熟宣分蝉翼和云母宣，其中云母纸张较厚，耐染性好，经得住各种肌理制作，是笔者最常使用的纸张。缺点是过稿透明度差，多次分染有微量起毛现象。蝉翼宣则透明、耐染不起毛，纸质紧密光滑，染色细腻光洁，很适宜工笔画的绘制。缺点是遇水极易起皱，大幅作品绘制不便，绘制小品则推荐使用此类纸张。绢是工笔画绘制的重要载体，我国古代流传下来的经典作品，几乎都是绢本绘制。绢耐染、不起毛、光洁度高、透明度好。除了需要绷裱到画板上绘制这一点难以掌握以外，没有什么缺点。但揉纸、洗刷露出纸白等一些纸本上可以表现的特殊肌理效

果，在绢本上就很难表现了。其他还有已经托裱过的绢本宣、金卡、泥金宣等，或价格昂贵，或不宜过稿，或设色浮滑，这里就不多做介绍了。

4. 墨：主要分油烟墨和松烟墨两种，工笔画基本都是使用油烟墨，因其色泽乌黑发亮，颗粒细腻、光泽度好。松烟墨类似煤黑色，其乌黑无光泽，某些深色物体底色部分少有用到。瓶装墨汁在现代作画时使用频繁，其墨味清香、颗粒细腻、使用方便，已经逐渐取代传统的墨锭。最常使用的是北京“一得阁”的极品云头艳，其他的诸如红星墨液，还有日本的玄宗墨液质量也很不错。

5. 胶和矾：胶、矾在工笔绘制中也是经常用到的。胶和矾主要用来固定画面的色彩，尤其是在打了石色为底的画面上，胶矾更是必不可少。即使是用水色来染色的部分，一般染过四五遍以后，也要用胶矾水来固定一下，这样继续染的时候底色才不会上翻。胶一般常能买到的就是明胶，日本的鹿胶虽然透明度较高较好用，但是一是不好买，再有就是稍贵。矾就是通常用来净化水的明矾，和胶一样，在一般的化工用品商店都可购得。需要注意的是，胶矾水配置的时候不可过浓，过浓的胶矾水刷过的宣纸很脆，很不吃色，以后的渲染就不好进行了，而且刷在颜色上会起一层白霜，影响画面效果。

还有很多爱好者最头疼的“漏矾”问题，这里也补充说明。大家在绘制的时候，请务必注意不要让手掌、胳膊、指尖等部位紧贴画面，尤其天热有汗时，碰到熟宣就漏矾。解决办法是防止皮肤直接接触纸张，如戴手套、护袖等。如无法判断是纸张质量问题还是自身引起的漏矾现象，大家可以在正式绘制前，将整张新宣纸通刷一层清水或者淡底色，以判断是否是纸张质量问题。同时需要注意的是，熟宣购买后要用牛皮纸外加塑料薄膜裹紧，存放阴凉处。如果直接接触空气过久也容易产生漏矾现象。已经局部漏矾的纸张，可配置胶矾水（胶7矾3+15倍水）用毛笔在熟宣反面漏矾部位局部平涂三次左右即可解决问题。

其他的辅助用具还有笔洗、色碟、画毡、电吹风、电熨斗、吸水布、垫手布、镇纸、界尺等，这里就不再一一赘述了。



马利十八色国画颜料



明胶



矾



红星墨液



云头艳墨汁



天雅传统国画颜料



从左至右依次为油漆刷、底纹笔、东方神韵斗笔、宣书宜画、中兰竹、小书兼毫、青山挂雪、狼尖勾线、紫尖勾线、狐狸勾线、小号紫尖。

六、染法详解

1. 平涂：在一定范围内均匀填涂某一种没有浓度变化的色彩，称为平涂。

2. 统染：在绘制工笔画的过程中，根据画面明暗处理的需要，往往需要统一渲染几片叶子、几片花瓣，强调整体的明暗与色彩关系，称为统染。

3. 分染：工笔画绘制中最重要的染色技巧。一支笔蘸色，另一支笔蘸清水，色笔在纸上着色以后再用水笔将色彩洗染开去，形成色彩由浓到淡的渐变效果。为了与统染有所区别，我们通常将小面积、局部的、较为细致刻画的渲染称为分染。

4. 提染：分染接近完工时用某种色，小面积、局部提亮或者加深画面称为提染。

5. 罩染：在已经着色的画面上重新罩上一层色彩并局部渲染。

6. 醒染：罩色过后，在色彩略显发闷的画面上用淡淡的深色重新分染，以引出底色部分，使画面重新醒目。

7. 烘染：在所描绘的物体周围淡淡地渲染底色用来衬托或掩映物体。

8. 复勾：设色完成以后，用墨线或色线顺着物体的边缘重新勾勒一次。

9. 水线：工笔画常用手法之一。工笔设色中遇到物体的边缘或者线条的时候，经常会采用留一道亮边的手法来区分局部色彩，或用来保留线条，或用来体现物体的厚薄程度，这条亮边称之为水线。同时，保留水线能较好地体现工笔画特有的装饰趣味。

10. 渍染：一种见笔触的湿染法，色笔较干，略带皴擦，然后用水笔趁湿点染，破开原有的色彩，常见于破碎叶片边缘的处理。

11. 点染：用接近写意的笔法，一笔蘸上深浅不同的色彩在画面上连点带染，取灵动之意，处理背景或小型花卉的时候常用此法。

12. 接染：用两支或两支以上的笔蘸不同的颜色画出物体不同的深浅色相，然后，用水笔或者另外的色笔趁湿润的时候将颜色接染融合在一起。常见于没骨画法或者背景上比较虚一些物体的处理。

13. 染低法：工笔画的明暗主要表现方法之一。物体凹陷处染以重色，物体凸起处则留亮处理。这种染法是典型的“中国画凹凸立体法”。

14. 染高法：和“染低法”恰好相反，画面凸起处用重色分染，如荷秆、人物脸颊、牡丹花瓣反瓣、禽鸟头背等处渲染等。绘制工笔，大多时候并不是整张都采用此法，偶见局部运用，大多配合染低法使用。