



性感相术

额：凸额女人难产

耳：红耳女人好色

眉：眉短女人克夫

眼：三角眼变态

鼻：发情期金甲红

口：肥唇女人性感

齿：牙乱男人阳痿

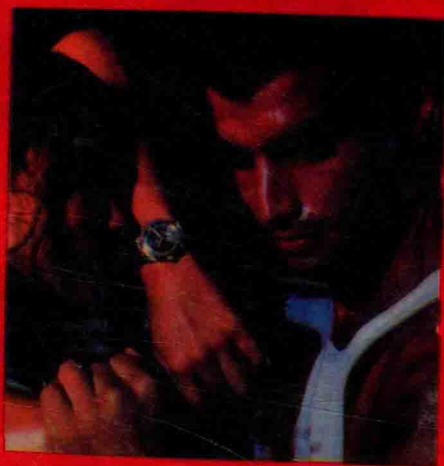
相术杰作

内 容 简 介

男人和女人在一起，性生活是俩人之间最神秘，最富有诱惑力的趣事。

面相与性态密切相关，而且不是古怪的奇闻，男女最想了解彼此（口、耳、眼、鼻、额、女人的性态，便是了解自己，特情感、丰富性欲得

作者木童是留日心理学专家，本书是他根据日本相术大师松本池田先生的著作改编而成，是国内第一本男女性感方面的相术杰作。



(内蒙)新登字 01 号

ISBN7-204-01959-8/G·318

定价：4.80 元



性 感 相 术

木 童 编著

内 蒙 古 人 民 出 版 社

(内蒙)新登字 01 号

责任编辑:乌日娜

封面设计:肖 宁

版权所有 翻印必究

性感相术

木童著

内蒙古人民出版社出版发行

(呼和浩特市新城西街 82 号)

新华印刷厂印刷

开本:787×1092 1/32 印张:6 字数 130 千字

1994 年 6 月第一版 1994 年 6 月第一次印刷

印数:1—10,000 册

ISBN7—204—01959—8/G·318 定价:4.80 元

目 录

序 相术可知男女性态 (4)

第一章 口——口可以用来象征家庭 (7)

嘴大的女性能供养丈夫

肥唇女性快感强烈

樱桃小嘴女性多淫荡

嘴唇濡湿女性床上多情

女人嘴角与阴部相关

第二章 耳——耳朵是女性的象征 (23)

耳沟代表阴部

垂珠小的女性适合做姨太太

红耳女性好色

第三章 眼——大眼睛的男士很会取悦于女性
..... (35)

大眼睛男士性感

大眼睛女士适合做老婆

凸眼女性年轻时守宏观寡

三角眼女性变态

目 录

褐色眼睛女性寡情

眼尾有痣女性喜欢养小白脸

第四章 鼻 — 从女性的鼻子观察丈夫 …………… (65)

山根低女人性方面是天才

段鼻女性初婚易破裂

女性金甲以红时处于以情期

鼻子曲直代表性器曲直

第五章 额 — 有美人尖的女性会反抗丈夫 …………… (87)

凸额女性容易难产

有雁纹的田性不会赚钱

第六章 眉 — 田宅厚的女性好色 …………… (103)

竖眉女性不易做主妇

眉短女性克夫

眉间有痣的男士是好丈夫

眉间变窄是浪相

看丈夫眉可知妻子是否通奸

第七章 齿 — 换牙齿会使性能力衰退 …………… (117)

牙齿小女人性感强烈

牙齿不齐女性不停换丈夫

目 录

牙齿不齐男人阳萎	
第八章 颞 — 有酒窝的女人晚年不幸	
.....	(129)
长下巴男性爱妻子	
颞小女人会做姨太太	
女性颈围变粗说明有性生活	
第九章 指 — 中指特别长的男性是色魔	
.....	(143)
拇指短的男性爱吵架	
食指尖男人是好夫	
小指长女性精力充沛	
丈夫小指代表是否忠实妻子	
第十章 毛 — 胡须少的男性有包茎 ...	(161)
游女面男人性生活频繁	
阴毛长短代表尊贱	
第十一章 癖 — 如老虎般泰然地走路	
.....	(179)
女人步行与性生活相关	
爱舔嘴唇女人酷爱说谎	
闭眼说话男人性术不正	
后言 — 万妇皆美女	(179)
附录: 94 年十二星座性态运程	(183)

目 录

序 相术可知男女性态 (4)

第一章 口——口可以用来象征家庭 (7)

嘴大的女性能供养丈夫

肥唇女性快感强烈

樱桃小嘴女性多淫荡

嘴唇濡湿女性床上多情

女人嘴角与阴部相关

第二章 耳——耳朵是女性的象征 (23)

耳沟代表阴部

垂珠小的女性适合做姨太太

红耳女性好色

第三章 眼——大眼睛的男士很会取悦于女性
..... (35)

大眼睛男士性感

大眼睛女士适合做老婆

凸眼女性年轻时守宏观寡

三角眼女性变态

目 录

褐色眼睛女性寡情

眼尾有痣女性喜欢养小白脸

第四章 鼻 — 从女性的鼻子观察丈夫 …………… (65)

山根低女人性方面是天才

段鼻女性初婚易破裂

女性金甲以红时处于以情期

鼻子曲直代表性器曲直

第五章 额 — 有美人尖的女性会反抗丈夫 …………… (87)

凸额女性容易难产

有雁纹的田性不会赚钱

第六章 眉 — 田宅厚的女性好色 …………… (103)

竖眉女性不易做主妇

眉短女性克夫

眉间有痣的男士是好丈夫

眉间变窄是浪相

看丈夫眉可知妻子是否通奸

第七章 齿 — 换牙齿会使性能力衰退 …………… (117)

牙齿小女人性感强烈

牙齿不齐女性不停换丈夫

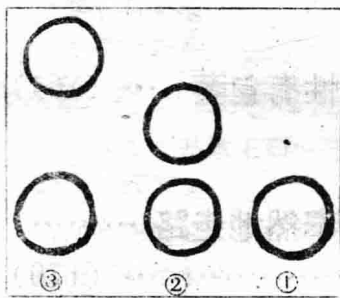
目 录

- 牙齿不齐男人阳萎
- 第八章 颞 — 有酒窝的女人晚年不幸** (129)
- (129)
- 长下巴男性爱妻子
颞小女人会做姨太太
女性颈围变粗说明有性生活
- 第九章 指 — 中指特别长的男性是色魔** (143)
- (143)
- 拇指短的男性爱吵架
食指尖男人是好夫
小指长女性精力充沛
丈夫小指代表是否忠实妻子
- 第十章 毛 — 胡须少的男性有包茎** ... (161)
- 游女面男人性生活频繁
阴毛长短代表尊贱
- 第十一章 癖 — 如老虎般泰然地走路** (179)
- (179)
- 女人步行与性生活相关
爱舔嘴唇女人酷爱说谎
闭眼说话男人性术不正
- 后言 — 万妇皆美女** (179)
- 附录: 94年十二星座性态运程** (183)

序 相术知男女性态

首先请参看左图。当然这并不是让你做头脑体操。图①是鸡②是猫③女性之器。鸡利用同一器官产卵排泄，所以性器才会和肛门合为一。这也就是说，它们只要拥有一种这样的器官就够了。

猫的性器和肛门虽然是个别分开，比鸡进化，但是距离却十分相近。然而，女人的阴道和肛门之间却有一段相当的距离。



现在我们就来听听一些专家的说法，人类肛门的位置大致都有一定，不致于有太大的变化。致于图中③，下面圆圈位置的变化，上、下两个圆圈的距离会因人而异，离的越开（也就是说距离肛门的位置越远），这

就是所谓的“高位”。

自古以来，都认为这种距离越远越好，才是所谓的“明器”。但实际上这纯粹是一种进化论的想法，例如将黑人和白人的侧面相比较，即可发现黑人和白人从鼻子到下巴的角度，要较白人来的尖锐，这也就是说，黑人的下半边脸，要比白人



更加往前突出，所以，我们可以说黑人不如白人进化。但是，就性方面而言，白人并不见得会比黑人获得更多的快感（参照左图）。

所以，同样的道理，位置较远的女性比较近的女性，对男人而言，并不见提就能获得较多的性快感。因此，就

距离远近来论性，两者并无差距。

因此，你要是发觉自己妻子或情人，两边距离相近，也无须为此事而自卑，懊恼。因为，在性交时，只要调整一下位置，就能解决问题。

而对于距离的远近，我们只能说：“位置较近的女性，较具有动物本能性的热情。也就是性欲较强的意思。”

换句话说，也就是距离较远的女性，不如位置较近的女性来得热情，这就是一般进化论所产生的说法。

当然这本书是针对女性或是男性的相一所产生一种体质、精力、或是运势的说法——是一本入门的人相学说，并非非常下流意识的著作，希望大家能够了解这点。

女人都是美丽的，而每位女性也都有获得幸福的权力。至于这种权力，笔者认为应该平等。而不应该让动物性较强的女性遭到男人变心、不幸的后果。女性本身对于婚姻失败，有着不幸——同样地男性因为被女性期待本身所未具有的，结果才

序

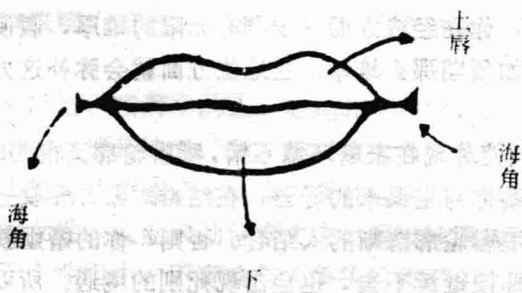
会导致婚姻失败—因此,为了避免产生这种情形,例如由男女的鼻子和牙齿形状,可以了解男女有性方面的生态或是命运,而以之来预防某一种不幸。当然笔者的意图也就是说这种不幸,在人相学是具有某程度的可能。

所谓人相学,当然并非笔者所自创,但是它却是为了能够预防不幸和悲惨的命运,让人类过着幸福的生活,而经由智慧所蕴育出来的。

我撰写此书最主要的目的,是让各位能够选择适合自己的另一半,共创幸福的生活。

第一章 口

第一章 口



口可以用来象征家庭

就人相学而言，口可以用来象征家庭。嘴唇轮廓美优，尤其是口唇线很美的人，一般都是生长在家境富裕、中等程度以上的家庭。

而相反地，嘴唇轮廓较差——也就是指唇线不清楚清楚不美观的人，无论男女，在经济、精神方面都是不太富裕的人。如果你的轮廓十分明晰，过去家庭情况一直都不好，但是但我相信未来，你在经济方面一定会有无限的雄厚，假使在经济方面并不如预期那么雄厚，在地位方面就会弥补这方面的不足。

因此，假使你现在家庭环境不错，嘴唇轮廓又很明晰，那么为了不糟踏你与生俱来的好运，在结婚对象方面就应该选择和你一样嘴唇轮廓清晰的人结合。否则，你的婚姻就容易出现裂痕，即使继续下去，也会出现死别的境遇。所以，相亲时这点十分重要。

大家都知道口是由粘膜所构成，而且是属于有色肌肤。至于人体其他部位，位居于外侧有颜色的粘膜还有乳头、阴部和肛门。因此，口也和这些部位一样，产生了关于性感方面的各种说法，这些说法有的准确度很高，但有的只是信口胡言，毫无凭据。不过笔者这里所谈的，都是根据经验、判断，所凝聚出来的。

嘴大的女性能供养丈夫

至于如何决定嘴唇大小，在相学上有各种说法。若从正面看，嘴唇的幅度应在眼睛的范围以内，若从两个黑眼珠之间划垂直线，而嘴唇超出这间隔的两端就算是大嘴，未达则是小嘴。至于一般人霎那之间所得的大嘴印象，只是就嘴和整个脸部面积相比较。

嘴唇主要是生活意欲的表现，嘴唇紧抿有肉，但谈笑时，却能够张嘴大笑的人，处事周到，有金钱运、未来也很有前途。

相反地，嘴唇小的人，心地较为狭窄，尤其是男性，对于整个人生更是缺乏计划，难以成大器。虽然，自古以来樱桃小嘴的女性较能迎合社会，受社会欢迎，但这也是因为小嘴唇的女性，较能殷勤侍奉丈夫，消极地服从任何事情，而且属于个性胆小，不喜欢与人争执的和平主义者，因此，就从这几方面来看，当然符合了古时候那种大男人主义社会之所需。

大嘴唇的女性，一般说来不但个性开朗，精力也极为旺盛，所以，即使先生不做事，太太也一样有能力供养。

而且在企业界活跃的著名女董事长，假如你能仔细观察，就可以发现大半都是一些大嘴女性。

不过，这些女性若相拥有圆满的婚姻，丈夫的星象必定要和她能够配合。这也就是说，这种女性的丈夫，必须较为

第一章 口

内向，不好大喜功，才能使夫妻生活圆满和谐。

例如某位著名人士的先生，虽然亦为出色的作曲家，但是他却不隐瞒自己的入赘。另外，某位艺人的先生，虽然也是极为优秀的演艺人员，但是他却从来不排除挤任何人，因此，这些人的婚姻能够平坦无波。另外，反观一些银色夫妻，假使夫妻俩同样活跃在社交界，最后婚姻一定会扭向毁灭之途。

一般嘴大的女性，虽然具有生活能力，但是，却往往不能温顺地静坐在家里，因此，假使要获得幸福的婚姻，男女双方一定要有一方让步，愿意经常待在家里。

嘴唇大的人，高潮时容易大声叫出

前面我们也提过，嘴唇大的女性擅于社交。

而这种现象，往往和不上脑关系密切。在人相学上，嘴唇的大小往往和小脑一致。小脑也就是后头部位位置较为突出的人，往往能够牺牲自己利益，尽力照顾他人。但是，后头部扁平，也就是所谓绝壁型的人，在待人处事方面会较为自私。

个性自私的人，嘴唇一般都是又小又薄，而大嘴唇的人通常在个性方面都比较开朗，人缘也好，遇事不会太悲观，对异性也较为积极，如果自己内心爱恋某个人，就会一股脑的向朋友倾吐，而且在寝室里，只要得到那种感觉，就会情不自禁发出尖叫。