



普通高等教育高职高专土建类“十二五”规划教材



随书附赠光盘



建筑装饰

Photoshop

主 编 王 靖 任大鹏



中国水利水电出版社
www.waterpub.com.cn



普通高等教育高职高专土建类“十二五”规划教材

建筑装饰 Photoshop

主 编 王 靖 任大鹏

副主编 陈炳炎 朱锦辉 徐 莉



中国水利水电出版社
www.waterpub.com.cn

内 容 提 要

本教材结合高职高专课程改革精神,吸取传统教材优点,充分考虑高职就业实际,以模块教学、任务导向的思路编写,条理清晰,简单实用。内容主要包括:第1章 经典菜单命令掌握与应用,第2章 掌握 Photoshop CS4 图片基础功能,第3章 使用选区,第4章 图层应用,第5章 蒙版和通道,第6章 高级合成技术,第7章 效果图处理实训,第8章 室外效果图后期实训。

本教材可作为高职高专建筑装饰、环境艺术设计、室内设计及其他相关相近专业的教材,也可供专业设计人员参考阅读。

图书在版编目(CIP)数据

建筑装饰Photoshop / 王靖,任大鹏主编. — 北京:
中国水利水电出版社, 2012.4
普通高等教育高职高专土建类“十二五”规划教材
ISBN 978-7-5084-6508-1

I. ①建… II. ①王… ②任… III. ①建筑装饰—建筑设计: 计算机辅助设计—图象处理软件, Photoshop—高等职业教育—教材 IV. ①TU238-39

中国版本图书馆CIP数据核字(2012)第072636号

书 名	普通高等教育高职高专土建类“十二五”规划教材 建筑装饰 Photoshop
作 者	主编 王靖 任大鹏
出版发行	中国水利水电出版社 (北京市海淀区玉渊潭南路1号D座 100038) 网址: www.waterpub.com.cn E-mail: sales@waterpub.com.cn 电话: (010) 68367658 (发行部)
经 售	北京科水图书销售中心(零售) 电话: (010) 88383994、63202643、68545874 全国各地新华书店和相关出版物销售网点
排 版	北京时代澄宇科技有限公司
印 刷	北京鑫丰华彩印有限公司
规 格	210mm×285mm 16开本 10.5印张 296千字
版 次	2012年4月第1版 2012年4月第1次印刷
印 数	0001—3000册
定 价	42.00元(附光盘1张)

凡购买我社图书,如有缺页、倒页、脱页的,本社发行部负责调换

版权所有·侵权必究

普通高等教育高职高专土建类“十二五”规划教材
(建筑装饰工程技术专业)

编 委 会

丛书主审：孙亚峰

主任委员：王 旭 杜俊芳 贾鸿儒

副主任委员：韩党社 滕道社 李建伟 孙耀乾

编委会成员：(按拼音排序)

陈炳炎 丁春娟 葛剑辉 黄 艳 李 淼 明 光

任大鹏 石向征 谭浩楠 王 靖 向 欣 殷文清

张爱云 张 昊 张献梅 郑朝灿 周一鸣

本册主编：王 靖 任大鹏

本册副主编：陈炳炎 朱锦辉 徐 莉

在中国，走新型工业化发展的道路，不仅需要一大批高素质的专家学者，同时也需要大量熟练掌握新技术、新工艺、新设备的技术型、技能型劳动者。技术技能型人才是推动科技创新和实现科技成果转化的生力军。而在培养技术技能新人才方面，职业教育具有不可替代的重要作用。高等职业教育在近几年的发展历程中，走了一些创新之路，如“双师型”、“二元制”、校企合作等的出现，无疑给职业教育的发展和完善增添了新鲜的元素。职业教育的模式在经历了这些探索、变化过程以后，如今的方向应该是“工作过程导向”模式，因为当今时代，任何技术问题的解决在很大程度上都是一种技术过程和社会过程（职业活动）的结合，人类的认识只能以整体化的形式进行。因此在工作过程中所需要的知识，也必须与整体化的实际工作过程相联系。

建筑装饰工程技术专业的学习领域涉及工学和艺术专业学科的交叉，可以说是一门综合艺术设计与表达和建筑技术与管理的新型学科。在推广这种行动导向的教学的过程中，教材建设也要跟上时代步伐。但同时应该看到，由于院校众多，师资力量、学生生源不尽相同，甚至相差较大，当前一些示范性院校教材遭遇到不能通用的尴尬，鉴于此，中国水利水电出版社充分结合建筑装饰工程技术专业的发展现状，出版了“普通高等教育高职高专土建类‘十二五’规划教材”建筑装饰工程技术专业系列分册。

本系列分册针对高职高专土建大类的建筑装饰技术专业编写，以工学结合的人才培养模式为基础，采用模块单元、任务导向的编写思路，结合就业情况编写，内容上简化理论，突出结论，列举实例；同时充分吸收传统教材优势，将“教学计划”和“教材”予以区分，协调基础知识和实践运用的关系。在分册编写上有所区分，大部分分册以“模块—课题—学习目标、学习内容、学习情境”的模式编写，一少部分以知识讲解为主的分册则仍采用传统章节的形式，但提高了课后实践作业的要求。

本系列分册可作为高职高专建筑装饰、环境艺术设计、室内设计及其他相关相近专业作为教材使用，也可供专业设计人员及有兴趣的读者参考阅读。

本系列分册的编写得到了高职高专教育土建类专业教学指导委员会建筑类专业指导分会秘书长孙亚峰老师、北京师范大学教育技术学院技术与职业教育研究所所长赵志群老师的指导和帮助，在此表示衷心感谢！

“普通高等教育高职高专土建类‘十二五’规划教材”建筑装饰工程技术专业系列分册的出版对于该专业教材的系统性和完善性进行了补充，采用新的编写模式，对于增强学生的知识综合实践能力和教师的综合组织能力都是有帮助的。限于编者的水平和经验，书中难免有不妥之处，恳请广大读者和同行专家批评指正。

编委会

2012年1月

Photoshop 是建筑装饰专业学生必须掌握的计算机软件之一。市场上有许多关于该软件的教材,这些教材具有当时的时代特点和各自不同的风格为专业人才的培养做出过很大贡献,并总结出很多宝贵的经验。

本书在编写过程中侧重两点,一是结合 Photoshop CS4 版本的应用,在新版 PS 软件中有不少新功能可提高我们绘制的技巧和速度,所以书中在实例讲解中深入且到位地介绍了这些新功能的使用。二是一改市面上基础教材中单调枯燥的基础命令介绍和过多的平面应用技巧介绍,重点突出建筑装饰专业的需求,以绘制彩色平面图、绘制标书和效果图后期处理为重点命题。本书结合高职高专教学特点,以案例引发学习兴趣,使用一章一案例串连命令方法,去除过多的平面设计内容,以满足建筑专业的需求。

本书共分 8 章。第 1 章为经典菜单命令掌握与应用,介绍入门级的 PS 命名。第 2 章为掌握 Photoshop CS4 图片基础功能,通过 1 个调整照片的实例,把 PS4 的调整图像功能的新方法串连讲解。第 3 章为使用选区,快速、准确地使用选取是掌握好 PS 的基础。本章通过 1 个拼图实例,介绍 PS 的全部选取功能,并突出介绍 PS4 版本的最新选取工具。第 4 章为图层应用,图层的灵活使用是掌握 PS 应用的根本。本章通过绘制明信片把图层串连起来,并加入一些滤镜的使用,为后面的章节作引例。为贴近装饰专业的课程特色,本章还加入了当下流行的彩色平面图绘制作为实例训练。第 5 章为蒙版和通道,为 PS 的进阶章节,掌握好了就等于迈入 PS 高手的行列。本章同样通过 1 个图像绘制的实例串连起蒙版和通道,使得两者配合使用达到深入 PS 应用的效果。本章同样为建筑专业的读者加入 1 个小区规划彩色平面图的绘制练习,介绍了最新流行的绘制方法和技巧。第 6 章为高级合成技术,介绍了部分滤镜绘制,并把 PS4 中的新功能“智能图层”和“智能滤镜”通过一个实例串连起来,达到新功能的深度应用。第 7 章为效果图处理实训,结合 PS4 版本的最新调整功能,通过 3 个案例,由浅入深地介绍室内效果图制作的方法,讲解绘制的思路,突出绘制技巧。第 8 章为室外效果图后期实训,运用 3 个案例,讲解了包括 1 个日光夏季、1 个午后秋季、1 个夜晚的绘制方法。本章强调绘制技巧的应用,绘制的速度和快捷键的应用,并融合了 PS4 版本的新功能介绍。

本教材由广东水利电力职业技术学院王靖任主编,大连水产学院任大鹏、漯河职业技术学院徐莉任副主编,广州城建职业学院朱锦辉、广东水利电力职业技术学院陈炳炎参与编写。具体分工如下:第 1 章、第 2 章由朱锦辉编写,第 3 章、第 4 章由陈炳炎编写,第 5 章、第 6 章由王靖编写,第 7 章由任大鹏编写,第 8 章由徐莉编写,全书由王靖统稿整理。

限于编者的水平,书中的不妥及错误之处在所难免,恳请读者批评指正。

序 前言

第1章 经典菜单命令掌握与应用

1.1 Adobe Photoshop 的工作环境	002
1.2 选择和使用工具箱	004
1.3 使用工具栏和选项栏	007
1.4 还原操作	008
1.5 自定义工作区	010
复习题	012
复习题答案	012

第2章 掌握 Photoshop CS4 图片基础功能

2.1 图像分辨率和大小	014
2.2 图像处理	014
2.3 修齐和裁剪图像	015
2.4 Photoshop 的调整功能	016
2.5 消除色偏	016
2.6 手动调整色调	017
2.7 替换颜色	018
2.8 调整明度	019
2.9 调整饱和度	019
2.10 观察调整前、后的区别	020
2.11 仿制图章工具修复图像	020
2.12 使用污点修复画笔工具	021
2.13 修复画笔工具和修补工具	022
复习题	023
复习题答案	024

第3章 使用选区

3.1 选取工具	026
3.2 快速选择工具	027
3.3 移动选区	027
3.4 处理选区	028
3.5 使用魔棒工具	030
3.6 使用套索工具	031
3.7 旋转选区	032
3.8 使用磁性套索工具	032
3.9 裁剪和擦除图像	033
3.10 微调选区的边缘	033
3.11 创建柔和的投影	035
复习题	035
复习题答案	036

第4章 图层应用

4.1 图层叙述	038
4.2 图层的使用	039
4.3 图层进阶的使用	041
4.4 创建滤镜图层	043
4.5 添加图层文本	044
4.6 使用图层样式	046
4.7 彩色户型图的制作	049
4.8 在 Photoshop 中绘制	051
4.9 图层混合模式	059
复习题	064
复习题答案	064

第5章 蒙版和通道

5.1 蒙版的使用	066
5.2 查看通道和调整通道	070
5.3 将蒙版作为选区载入	071
5.4 应用滤镜和滤镜效果	072
5.5 使用渐变蒙版来应用效果	073
5.6 调整画布大小	074

5.7 编辑图像的背景	075
5.8 编组和剪贴图层	077
5.9 将文字用作蒙版	078
5.10 彩色总平面图制作	079
5.11 导入 Photoshop 中绘制	081
复习题	090

第 6 章 高级合成技术

6.1 项目简述	092
6.2 使用参考线定位图像	093
6.3 应用滤镜	096
6.4 给选区着色	097
6.5 应用智能滤镜	100
6.6 添加投影	101
6.7 给图像添加边框	102
6.8 合成全景图	103
6.9 滤镜详解	103

第 7 章 效果图处理实训

7.1 效果图后期处理的作用	114
7.2 室内效果图后期处理	114
7.3 休闲厅效果图后期处理	119
7.4 工装餐厅包间后期处理	127

第 8 章 室外效果图后期实训

8.1 大门效果图后期处理	136
8.2 别墅效果图后期处理	148
8.3 写字楼夜景效果图后期处理	153

第1章



经典菜单命令掌握与应用



在 Adobe Photoshop 中完成同一项任务的方法有多种，要想充分利用 Adobe Photoshop 中丰富的编辑功能，必须熟悉和了解工作环境。

1.1 Adobe Photoshop 的工作环境

Adobe Photoshop 的主界面包括菜单栏、工具栏和面板等，使用它们可以快速找到用来编辑图像的各种工具和选项，也可以通过安装第三方软件添加其他命令和滤镜。

Adobe Photoshop 可以处理数字位图，还可以处理矢量图形。在 Adobe Photoshop 中，可以创建图像，也可以导入图像，如数码照片、扫描的照片、图形或其他文档、数字图像光盘、视频图像和在绘画程序中创建的图像。

1.1.1 在 Photoshop 中打开文件

(1) 在开始工作前，首先启动 Adobe Photoshop，并重置到默认首选项。在桌面上双击 Adobe Photoshop 图标即可启动 Photoshop，如果在桌面上找不到 Adobe Photoshop 图标，可以选择“开始”→“所有程序”→“Adobe Photoshop CS4”。然后按 Ctrl+Alt+Shift 组合键重置默认设置。

(2) 出现提示时，单击“是”按钮确认要删除 Adobe Photoshop 设置文件。标准 Photoshop 主界面如图 1.1 所示。Adobe Photoshop 的界面包括顶部的应用程序栏、菜单栏、选项栏以及左侧的工具箱及右侧的一些打开的面板。打开文档时，将出现一个或多个图像窗口，用户可以使用新增的选项卡式界面同时显示。Adobe Photoshop 的用户界面与 Adobe Illustrator、Adobe InDesign 和 Adobe Flash 相同，因此学会在一个应用程序中使用工具和面板后，便知道在其他应用程序中如何使用。

(3) 选择菜单中的“文件”→“打开”命令，打开一个对话框，从配套光盘文件夹 Lessons/Lesson1 中，选择文件 01A_End.psd，并单击“打开”按钮。如果出现“嵌入的配置文件不匹配”对话框，则单击“确定”按钮，文件 01A_End.psd 在独立的图像窗口中打开。文中 End 文件展示了项目要达到的目标。在这个文件中，要保持 CD3 的亮度，降低 CD1 和 CD2 的亮度。

(4) 选择菜单中的“文件”→“关闭”命令或单击图像窗口标题栏中的“关闭”按钮，但不要关闭 Photoshop。

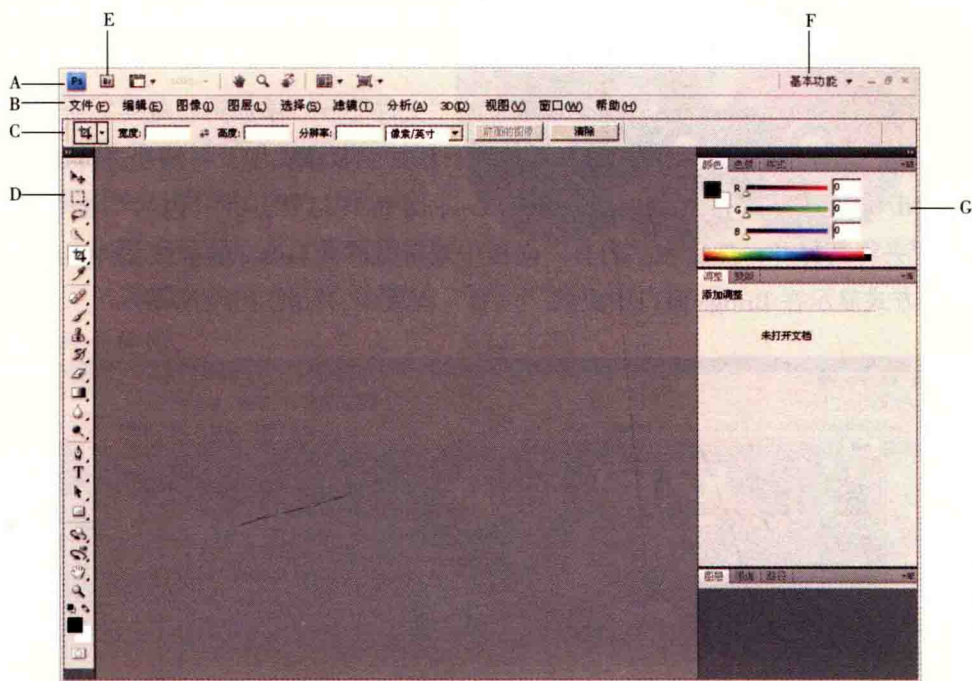


图 1.1

A—应用程序栏；B—菜单栏；C—选项栏；D—工具箱；E—启动 Bridge；F—基本功能菜单；G—浮动面板

1.1.2 用 Adobe Bridge 打开文件

前面练习使用 Photoshop 中的“文件”→“打开”菜单命令打开文件，而现在使用 Adobe Bridge 浏览打开文件，Adobe Bridge 是可以直接浏览图像的附加软件。

(1) 单击应用程序栏中的“启动 Bridge”按钮 **Br**，出现询问是否启用 Photoshop 扩展功能对话框，单击“确定”按钮，将打开 Adobe Bridge，其中包含一系列面板、菜单和按钮，如图 1.2 所示。

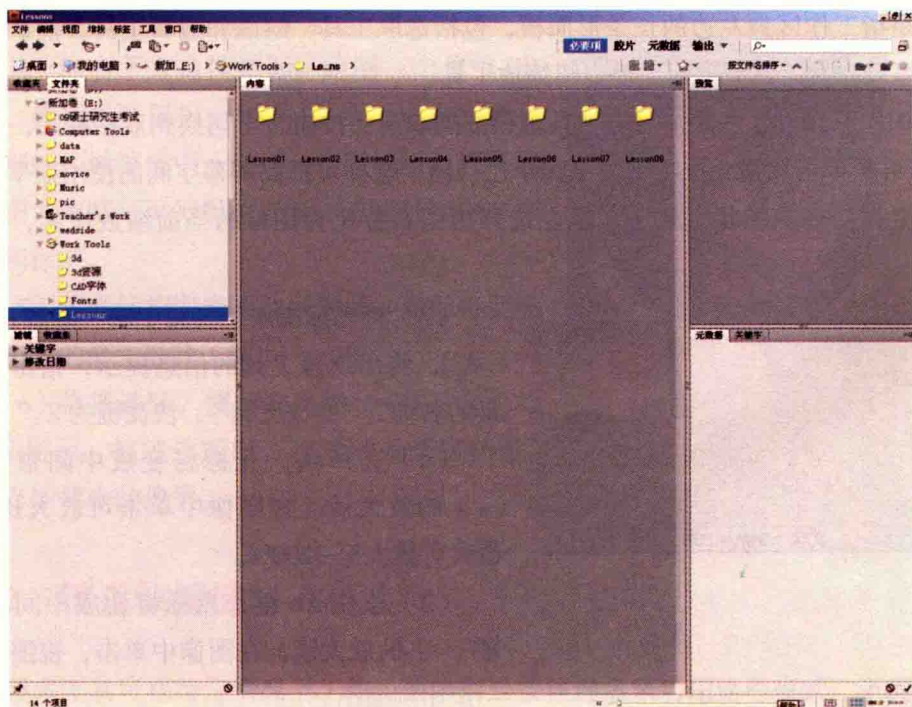


图 1.2

(2) 在 Bridge 左上角的“文件夹”面板中，切换到从配套光盘复制到硬盘中的文件夹 Lessons，其内容将显示在“内容”面板中。

(3) 选择文件夹 Lessons，然后选择菜单中的“文件”→“添加到收藏夹”命令。通过将常用的文件、文件夹、应用程序图标和其他项目添加到收藏夹中，可快速进行访问。

(4) 单击“收藏夹”打开该面板，单击 Lessons 将其打开，在“内容”面板中双击 Lessons 文件夹将其打开，然后在“内容”面板中双击文件夹 Lesson01。该文件夹的内容将以缩略图的方式显示在 Bridge 窗口中央的“内容”面板中，如图 1.3 所示。



图 1.3

(5) 在“内容”面板中双击 01A_Start.psd 文件的缩略图，或者先选择其缩略图再选择菜单中的“文件”→“打开”命令均可打开该文件。Adobe Bridge 是一种非常方便的可视化界面，Photoshop 为制作用于打印、在线浏览和移动观看的高级图形提供了一整套工具。

1.2 选择和使用工具箱

工具箱是指工作区最左边的长条形面板，包括选取工具、绘画和编辑工具、前景色和背景色选择框及查看工具。下面主要介绍缩放工具。

(1) 在 01A_Start.psd 图像中双击工具箱顶部的双箭头按钮，可切换到双栏视图，如图 1.4 所示。若再次单击双箭头按钮将恢复到单栏视图，这样可提高屏幕空间的使用效率。

(2) 在主界面底端的状态栏中，最左边列出的百分比为图像的当前缩放比例，如图 1.5 所示。

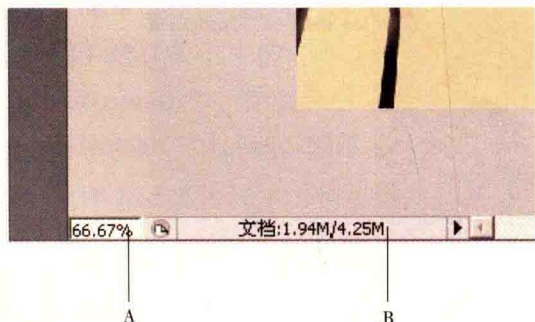




图 1.5

A—缩放栏；B—状态栏

(3) 将光标指向工具箱中的“缩放工具”，将出现该工具的信息提示，指出该工具的名称为“缩放工具”、快捷键为 Z。

(4) 选择，光标将变成中间带加号(+)的放大镜。在图像中单击可放大比例，最大可放大至 3200%。

(5) 按住 Alt 键，光标将变成中间带减号(-)的放大镜。在图像中单击，视图会按一定比例缩小。

(6) 使用缩放工具拖拽出一个矩形框, 图像将放大, 使得矩形框中的图像填满整个图像窗口, 如图 1.6 所示。

(7) 这里共尝试了 3 种使用缩放工具改变图像窗口缩放比例的方法: 单击; 按住 Alt 键并单击; 通过拖拽指定放大区域。工具箱中的很多其他工具也可与键盘配合使用。



图 1.6

1.2.1 使用隐藏的工具

Adobe Photoshop 中有很多可用于编辑图像文件的工具, 而工具以编组的形式显示出来, 每组只显示一个工具, 其他工具隐藏在该工具的后面。按钮右下角的小三角形表明该工具后面还隐藏有其他工具, 如图 1.7 所示。

(1) 将光标指向工具箱的第二个工具, 出现提示信息“矩形选框工具”(□)、快捷键为 M, 然后选择该工具。



图 1.7

(2) 使用下列方法之一来选择隐藏在矩形选框工具后面的椭圆选框工具(○):

1) 在“矩形选框工具”上按住鼠标左键, 打开隐藏工具列表, 然后选择椭圆选框工具。

2) 按住 Alt 键并单击工具箱中的工具按钮, 将逐个选择隐藏的选框工具, 直至选择椭圆选框工具。

3) 按 Shift+M 组合键, 将在“矩形选框工具”和“椭圆选框工具”之间来回切换。

(3) 将光标指向图像窗口中前面 CD 的左上方, 在选择了“椭圆选框工具”的情况下, 光标将变为“十”字形形状(+).

(4) 向右下方拖拽光标, 绘制一个覆盖 CD 的圆, 然后松开鼠标, 如图 1.8 所示。虚线表示其内部的区域被选中; 选择一个区域后, 该区域将是图像中唯一可编辑的区域, 选区外面的区域将受到保护。



图 1.8



图 1.9

(5) 将光标指向椭圆选区内部, 光标将变成带小矩形的箭头形状(↔).

(6) 拖拽选区, 使其准确地与 CD 重合, 如图 1.9 所示。拖拽选区时, 移动的是选区边框, 而不是图像中的像素。

1.2.2 键盘快捷键与工具选项

很多工具可在特定情况下工作, 通常需要按住键盘来启用这些模式。下面配合键盘重

新画 CD，这次将通过使用键盘，将选区限制为正圆形，且该圆形选区是从中心向外绘制的，而不是从一个角到另一个角绘制的。

(1) 先取消当前选区，选择菜单中的“选择”→“取消选择”命令，或者按下键盘上的 Ctrl+D 组合键。

(2) 选择工具箱中的“椭圆选框工具 (○)”，将鼠标指向 CD 的中央，按住 Alt+Shift 组合键并从中央向外拖拽，直到圆形完全环绕 CD。先松开鼠标，然后松开键盘键。

(3) 如果圆形选区不准确，那么可以移动它。将鼠标放在圆形选区中，然后拖拽即可。

(4) 双击工具箱中的“缩放工具 (Q)”，恢复到 100% 的视图，也可单击选项栏中的“适合屏幕”按钮，现在的选区仍处于活动状态。

(5) 把文件另存为 01A_Working.psd。

1.2.3 修改选区

为了突出 CD3，需要让图像的其他部分（除了当前选区）变暗。所以需要使用反向选择，来选择图像的其他部分。

(1) 选择菜单中的“选择”→“反向”命令，结果如图 1.10 所示。注意观察整幅图像的周围出现的蚂蚁线。此时图像的其他部分已被选中并处于可编辑状态，而 CD3 内的区域没有选中，故不能修改。反向选择的组合键为 Ctrl+Shift+I。


(2) 单击“调整”面板中的“曲线”图标 ，如图 1.11 所示，以添加一个曲线调整图层，如图 1.12 所示。这将打开“曲线”面板。在“曲线”面板中，水平向下拖拽右上角的控点，直到“输入”值为 255，“输出”值为“130”，如图 1.13 所示。拖拽时选区中的亮部将被加暗。



图 1.10

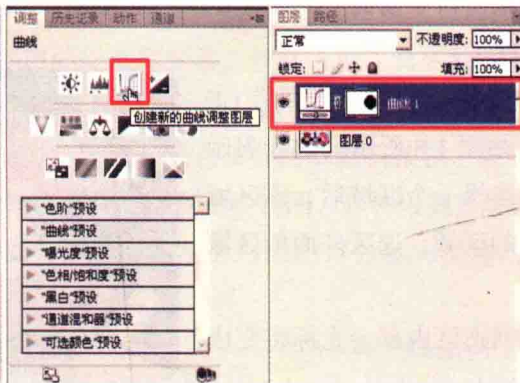


图 1.11

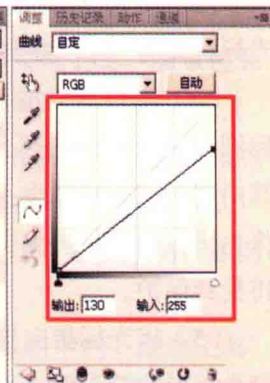


图 1.13

(3) 在“图层”面板中，查看这个曲线调整图层，如图 1.12 所示。如果“图层”面板没有打开，单击其标签或选择菜单中的“窗口”→“图层”命令均可打开该面板。使用“调整”图层可修改图像，而不影响实际像素。由于使用了“调整”图层，随时可以通过隐藏或删除“调整”图层返回原始图像，还可随时编辑“调整”图层，使用非常方便。

(4) “存储”文件 01 A_Working.psd。

1.3 使用工具栏和选项栏

在前面已经看到了选项栏中一些针对缩放工具的选项，它们用于修改当前图像窗口的视图。下面将更详细地介绍如何在选项栏中设置工具属性，以及如何使用面板和面板菜单。

1.3.1 输入中文字符

首先看一下最终的文件，以了解需要完成的工作，如图 1.14 所示。

(1) 在 Photoshop 中打开 01A_End.psd 这个已完成的图像，可见图像中有“水利水电出版社”和“Photoshop CS4 教材”文本。

(2) 在 Photoshop 中打开刚修改的 01A—Working.psd 图像，然后输入文本，单击工具箱中默认前景色和背景色工具 (■)，使前景色为黑色。默认情况下，文本颜色与工具箱中的前景色相同，前景色为黑色则文字为黑色，下面输入黑色文本。

(3) 在工具箱中选择“横排文字工具 (T)”，在选项栏中选择使用“黑体”字体，将字体大小设置为 6 点。可在字体大小文本框中直接输入文本“Photoshop CS4 教材”并按回车键。再次输入“水利水电出版社”，把文本指定字体为“黑体”和大小为 8 点。

(4) 选择工具箱中的“移动工具 (V)”。将鼠标指向输入的文本，并将其分别拖拽至“3”的下方和 CD 的顶部。



图 1.14

1.3.2 使用选项栏

使用工具箱改变文本颜色，下面给文本着色。

(1) 在“图层”控制面板中单击“Photoshop CS4 教材”的文字图标，则自动框选“Photoshop CS4 教材”文字，然后单击“设置文本颜色”选项，打开“选择文本颜色”面板，选择颜色为白色，如图 1.15 所示。

(2) 在工具箱中选择“横排文字工具 (T)”，然后双击文本，框选“水利水电出版社”文本，如图 1.16 所示。

(3) 单击“设置文本颜色”选项，打开“选择文本颜色”面板，把鼠标移至图像中，光标变为吸管工具形状 (🍷)，使用“吸管工具”在图像中找到绿色并单击，文本变成绿色，如图 1.17 所示。

(4) 至此任务便完成，存储文件为 01A_Working.psd，请勿关闭文件以便在 1.4 节还原操作中使用。

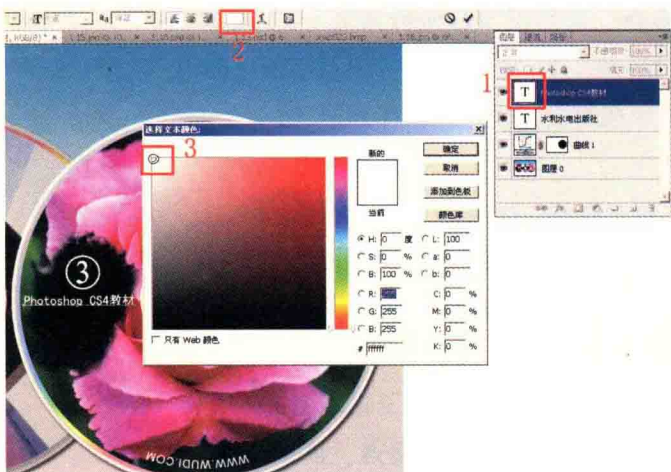


图 1.15

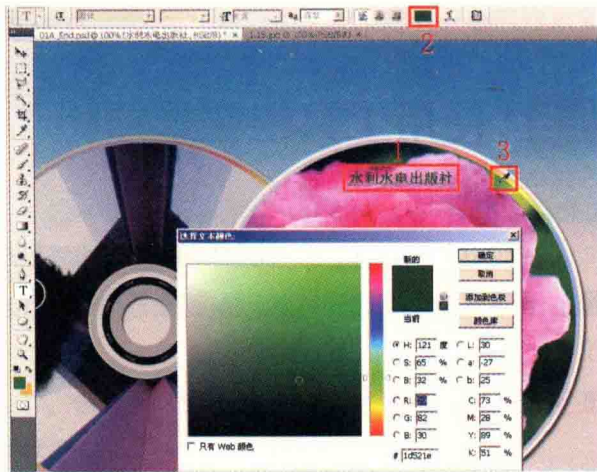


图 1.16

1.4 还原操作

在 Photoshop 中，提供了还原操作的功能，让用户能够随时退回到之前的操作选项。

1.4.1 恢复单个操作

“还原”命令是初学者最常使用的命令，学会“还原”的快捷操作可做到效率化工作。

(1) 这里仍然使用上一个文件练习“还原”操作。

(2) 选择菜单中的“编辑”→“重做状态更改”命令，或按 Ctrl+Z 组合键撤销一个操作，则“水利水电出版社”文字由绿色恢复为黑色。

(3) 选择菜单中的“编辑”→“还原状态更改”命令或按 Ctrl+Z 组合键恢复一个操作，则“水利水电出版社”文字恢复为绿色。

(4) “还原”命令只撤销一步操作，这是因为 Photoshop 文件可能非常大，保留多个还原步骤将占用大量内存而降低性能，可使用“历史记录”面板撤销多项操作。

(5) 选择菜单中的“窗口”→“历史记录”命令打开“历史记录”面板。然后拖拽该面板的一角将其扩大，以便能够看到更多步骤，如图 1.17 所示。“历史记录”面板记录了最近对图像执行的操作。当前的状态被选中，它位于历史记录列表的末尾。

(6) 选择菜单中的“编辑”→“后退一步”命令，或按 Ctrl+Alt+Z 组合键 5 次，可撤销后 5 步操作。

(7) 默认情况下 Photoshop 的“历史记录”面板只保留最后 20 步操作记录，如需增加或减少记录，可选择菜单中的“编辑”→“首选



图 1.17