

风景速写

新概念

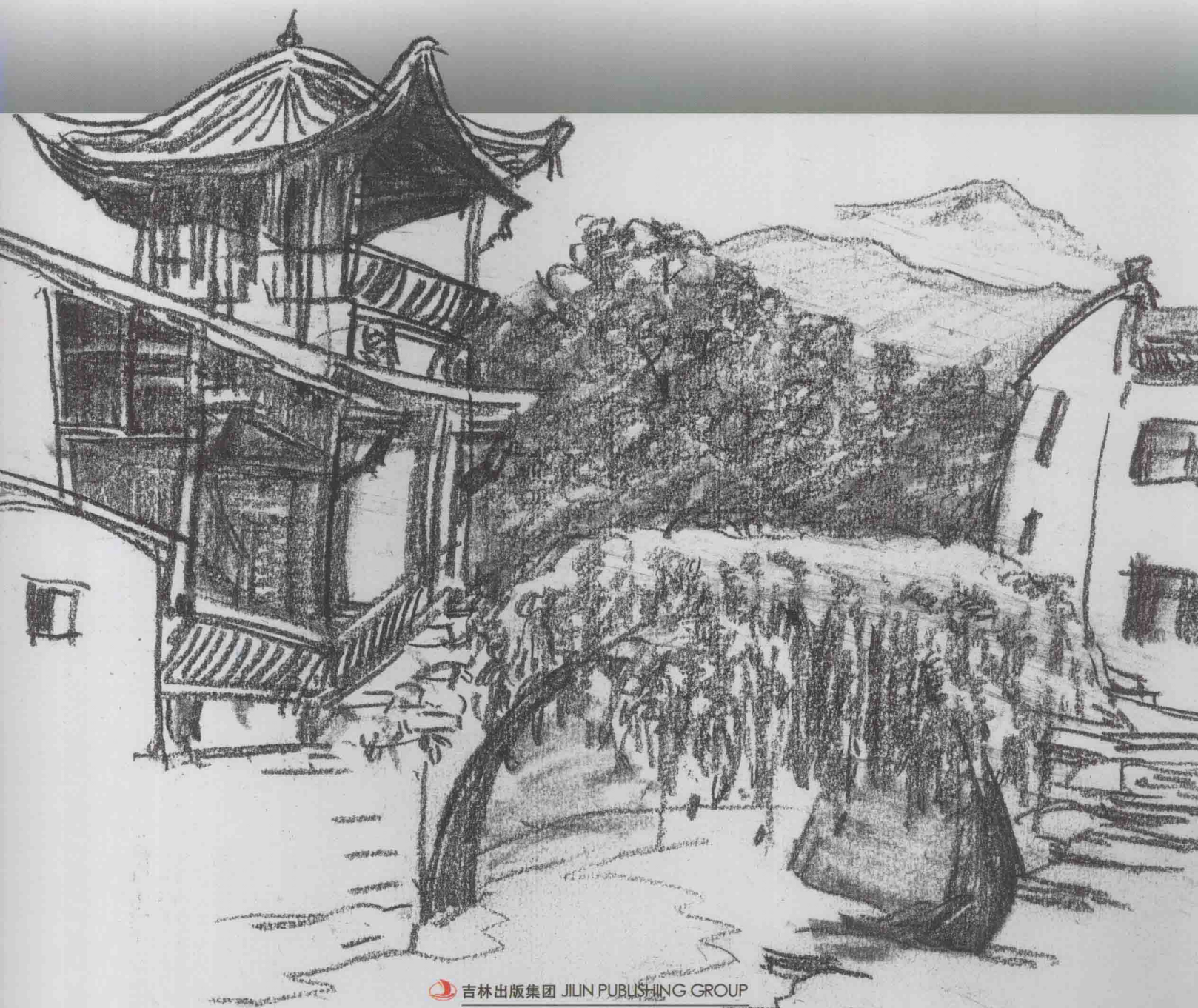
绘画入门正规系统训练

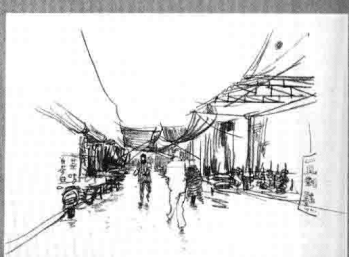
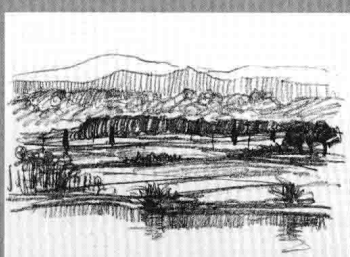
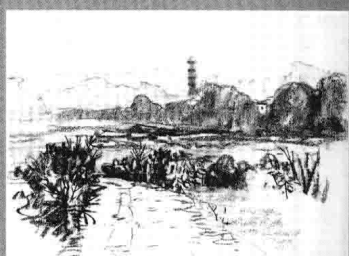
◎黄建鑫 编著

- 打造坚实绘画基础
- 解决绘画阶段难题
- 领悟精品教案技巧
- 助你实现艺术梦想

# 基础速写教程

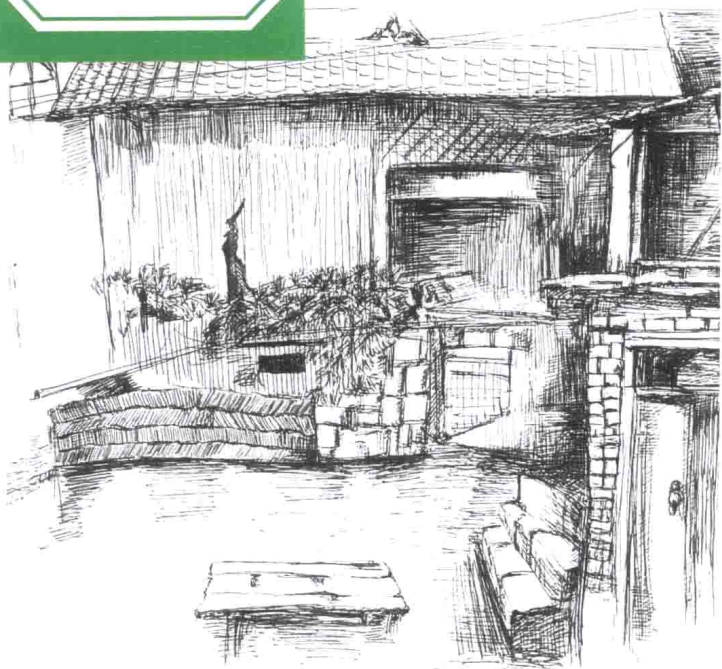
Jichu Suxie Jiaocheng





# 目录

- ◎ 概述 /1
- ◎ 速写工具与材料 /2
- ◎ 速写工具与材料及运用 /2
- ◎ 选景和取景 /3
- ◎ 常见的构图形式 /3
- ◎ 单棵茂盛树作画步骤图解 /4
- ◎ 两棵冬树作画步骤图解 /5
- ◎ 公园一角作画步骤图解 /6
- ◎ 皖南村庄一角作画步骤图解 /7
- ◎ 古镇小巷作画步骤图解 /8
- ◎ 小巷作画步骤图解 /9
- ◎ 田野远山作画步骤图解 /10
- ◎ 雨中小街作画步骤图解 /11
- ◎ 亭子作画步骤图解 /12
- ◎ 小路作画步骤图解 /13
- ◎ 皖南院落作画步骤图解 /14
- ◎ 农家小院作画步骤图解 /15
- ◎ 农家院门作画步骤图解 /16
- ◎ 门前小树作画步骤图解 /17
- ◎ 小船作画步骤图解 /18
- ◎ 拱桥作画步骤图解 /19
- ◎ 老街区作画步骤图解 /20
- ◎ 徽派私家门楼作画步骤图解 /21
- ◎ 水乡河埠头作画步骤图解 /22
- ◎ 养鸭农舍作画步骤图解 /22
- ◎ 江南水乡作画步骤图解 /24
- ◎ 查济红楼作画步骤图解 /26
- ◎ 范例欣赏 /28



风景速写是将大自然中的所见所感快速简洁地表现出来。它是一种独立的绘画形式。

风景画的创作是通过表现大自然来抒发个人思想感情的一种艺术。一幅好的风景画并不仅局限于简单地模仿对象，而是以客观自然为依据，通过独特的感受，创造性地再现自然之美，反映出作画者的理想、愿望和感情，具有诗情画意的情调。在作风景速写练习时，首先要进行简单的房屋写生。房子体积感强，分面清楚，外光色彩也很典型。可就近选一简单的小房，作画时应注意分析天空、地面、房顶、墙面的色彩关系与差别。

在进行简单的景物写生时应注意选择一种有远景、中景和近景的画面，观察其远、中、近三景的色彩差别，要求在色调统一的前提下，使画面具有深远的空间感。



## ◎ 速写工具与材料

速写是最不受工具、材料限制的，不同的工具、材料可以产生不同的艺术效果，下面是我们常用的速写工具介绍。

**纸：**画速写用任何纸都可以，不同的笔和不同的线都会产生不同的效果。一般常用的速写纸有绘图纸、书写纸、毛边纸等等。

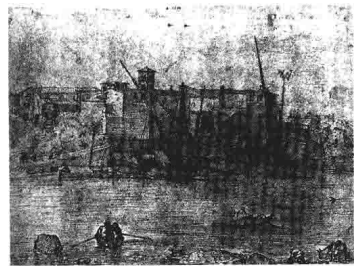
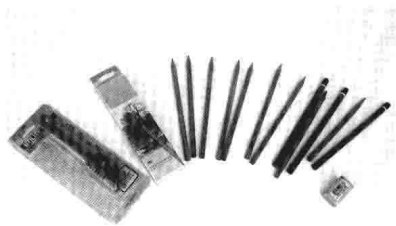
**铅笔：**绘画所用铅笔以B和H来表示软硬深浅程度。B是英文Black的缩写，H是英文Hard的缩写。B的数码越大表示深度越重，H的数码越大表示硬度越大，色调越浅。HB则介于两者之间。一般我们画速写选择软铅，如：4B或6B的铅笔。专用速写铅笔芯是扁平的类似于木工用来画线的铅笔。当然，作者可根据作画需要和自己的习惯选择不同软硬的铅笔。

**炭笔：**炭笔又称木炭铅笔，其色素比铅笔深，黑白对比强烈，变化丰富，也是常用的一种速写工具，它既可表现疏松、流畅的线条，又可进行精微细致的刻画。

**钢笔：**钢笔因其方便、易于携带而被大家普遍应用。钢笔画出来的线条清晰流畅，明确有力，但不能被擦掉，下笔必须果断肯定。现有一种特制的速写钢笔，笔尖弯曲，作画时可有粗有细，可以提高作品的表现力。

**炭精条：**分黑色、棕色两种。炭精条是一种特制的更具表现力的绘画工具，有圆、方、三棱等不同规格。使用时，既可以大片涂抹，也可以用棱边画线，是一种较为写意的速写工具，比较适合大幅面速写。

**毛笔：**毛笔是中国传统的绘画工具，笔端用动物毛制成，笔分为羊毫、狼毫、兼毫三种。



## ◎ 速写工具与材料及运用

线条是风景速写中重要的绘画语言。如何运用线条来表现客观景物是非常关键的。在速写过程中，要大胆地尝试用各种线条来表现对象，体会不同线条所再现出的对象感觉，充分利用线条的疏密、轻重、节奏来把握画面的整体效果。任何线条的表现都回归于客观景物风貌，回归于作画者的主观情感，只有这样才能使速写富有感染力。

用明暗的方式进行写生，也是风景速写的重要手段之一。在风景写生时，始终要围绕着主题内容来把握明暗节奏的变

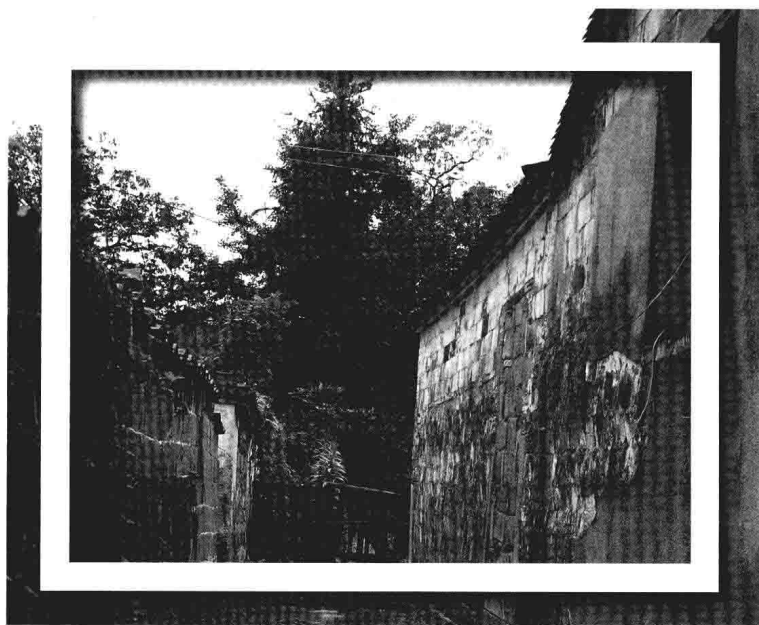
化，注意控制好画面的氛围和效果。明暗速写也是通过线条来表现，但其线条处理不是强调线条本身，而是通过线条的排列组织表现景物的质感、量感和空间感，使景物的风貌特征完整地体现出来。

在线条速写基础上，加以块面的概括处理，以达到线面结合的画面效果。在速写过程中，要注意明暗关系，线条的轻重可以不受客观形象明暗色调的约束。线面结合的方法适合用浓黑铅笔、炭笔来表现。



## ◎ 选景和取景

如何来选景和取景，不妨在景物中多感受一下，从不同角度观察对象后，再确定所要表现的内容。一般情况下，先确立主体，然后根据主体来完整画面的内容。在选景和取景中会发现很多不尽人意的地方，那就要发挥我们的主观能动作用，以景物为素材，根据主观意识进行必要的取舍，使画面更加典型地体现此时此景的风貌。为了更好地取景，我们可以借助于“取景框”来获得适宜的景色，可以用双手构成一个长方形来选景，也可以用卡纸制成“取景框”来取景。要注意眼睛与取景框的距离，可上下左右移动，一旦获得较满意的景色，就可以选定作画了。



## ◎ 常见的构图形式

风景速写中常用的构图有斜平行构图、三角形构图、双V相交构图、平行构图、垂直式构图、S形构图、广角构图等。

**斜平行构图：**这种构图是极富方向感和动感的构图形式，适合表现横跨大江的桥梁、长方形的建筑物等。

**三角形构图：**这种构图给人以稳定、厚重、沉着的感觉，且有时象征着权威，如埃及金字塔、北京天坛等。适合表现稳定庄重的古建筑、崇山峻岭等，然而倒三角形却给人以不稳定的感觉，且带有强烈的动感。

**双V相交构图：**这种构图由于包含两条斜交叉线而产生了强烈的近大远小的透视效果，使画面具有深远的空间感。

适合表现笔直的马路和街道两旁的建筑物等。

**平行构图：**这种构图给画面带来平静开阔、不断拓展的效果，常用于海洋、湖泊、江河、平原等。

**垂直式构图：**这种构图有稳重雄壮之感，常用于表现高大的现代建筑、古塔、油田、井架等。

**S形构图：**给人以自然、流畅、活泼、灵活的感觉。

**广角构图：**这种构图极富张力，适合表现广阔的空间，多出现和运用于大型的壁画、全景画中，给人以宏伟、宽广、开阔的视觉冲击。



双V相交构图



三角形构图



垂直式构图



S形构图

# ◎ 单棵茂盛树作画步骤图解

## 作画写生要点

抓住整棵树的外轮廓特征，分组描绘是重点。画面尽善尽美。

## 写生步骤画法

步骤一、用虚线描绘树的整体外形。  
步骤二、整理分组。  
步骤三、按组别关系，整体深入刻画。  
步骤四、不断深入调整画面，尽善尽美。



步骤一



步骤二



步骤三



步骤四



## 作画写生要点

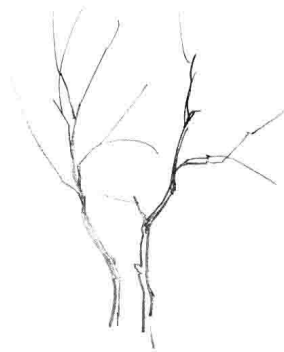
抓住两棵树形成的姿态和把握梳理树枝形成的线条疏密是重点。

## 写生步骤画法

- 步骤一、抓住两棵树之间的姿态组合关系。
- 步骤二、分别描绘主要枝干的生长方向。
- 步骤三、深入丰富枝干的组织结构。
- 步骤四、调整完成，加点活跃的气氛。



步骤一



步骤二



步骤三



步骤四

# ◎ 公园一角作画步骤图解

## 作画写生要点

树木种类繁多，结构上由树根、主干、树枝、树叶组成。画树干时，处理不好易画平板，重点注意树干的主干和支干的繁密和空间。

## 写生步骤画法

步骤一、确定画面结构，注意大的透视关系。

步骤二、主景先描绘。

步骤三、以主景为优先深入刻画。

步骤四、描绘前景完成画面。

步骤一



步骤二



步骤三



步骤四





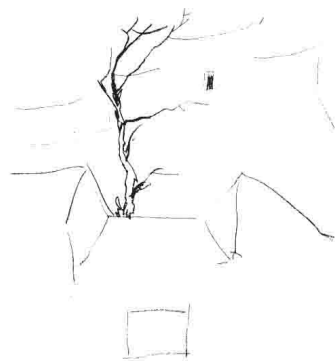
## ◎ 皖南村庄一角作画步骤图解

### 作画写生要点

老房子，在很多区域还保留有大量的区别于现代建筑的，有乡土气息的老房子，它们经历了长期日晒雨淋，描绘时多注意用笔的疏密，可以很好的表现沧桑感。

### 写生步骤画法

- 步骤一、用简易的线条分割画面，组织好构图。
- 步骤二、视觉中心的主体物优先描绘。
- 步骤三、按节奏需要往下画次景。
- 步骤四、利用点、线、面的技法有节奏地完成作品。



步骤一



步骤二



步骤三



步骤四

# ◎ 古镇小巷作画步骤图解

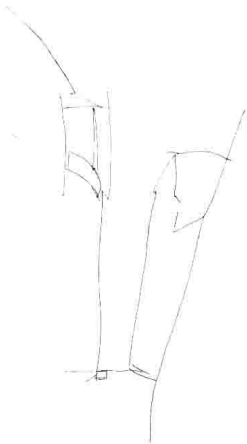
## 作画写生要点

以钢笔白描的手法，疏密有致，点到为止。

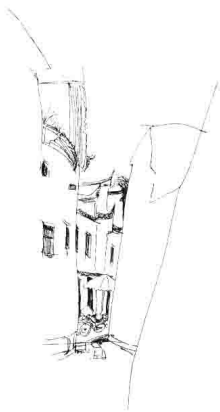
## 写生步骤画法

- 步骤一、确定画面大结构。
- 步骤二、中心主体物先画出。
- 步骤三、依次两边刻画。
- 步骤四、把握整体效果点缀完成。

步骤一



步骤二



步骤三



步骤四



## 作画写生要点

船与桥的透视组合是整个画面的难点，把握画面主次、虚实和对比关系。

## 写生步骤画法

- 步骤一、确定构图，注意街两边房屋的透视变化。
- 步骤二、中心景物耐心刻画。
- 步骤三、注意疏密、主次关系，深入画面，一头猪闯入画面。
- 步骤四、不断深入刻画和完善画面。



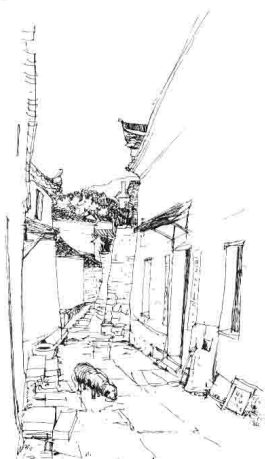
步骤一



步骤二



步骤三



步骤四

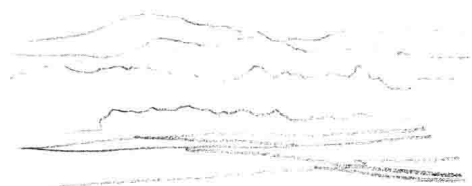
# ◎ 田野远山作画步骤图解

## 作画写生要点

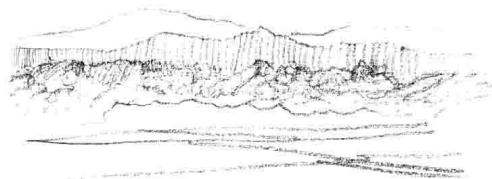
把握水平线的多变节奏。

## 写生步骤画法

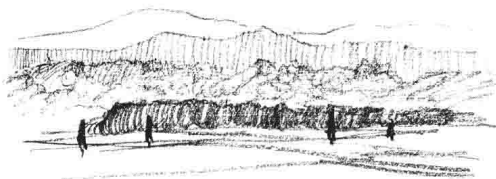
步骤一、构图，确定地平线。  
步骤二、用不同的笔法区分山体的层次关系。  
步骤三、加重中景和画准田野的结构透视关系。  
步骤四、添加前景，调整完成画面。



步骤一



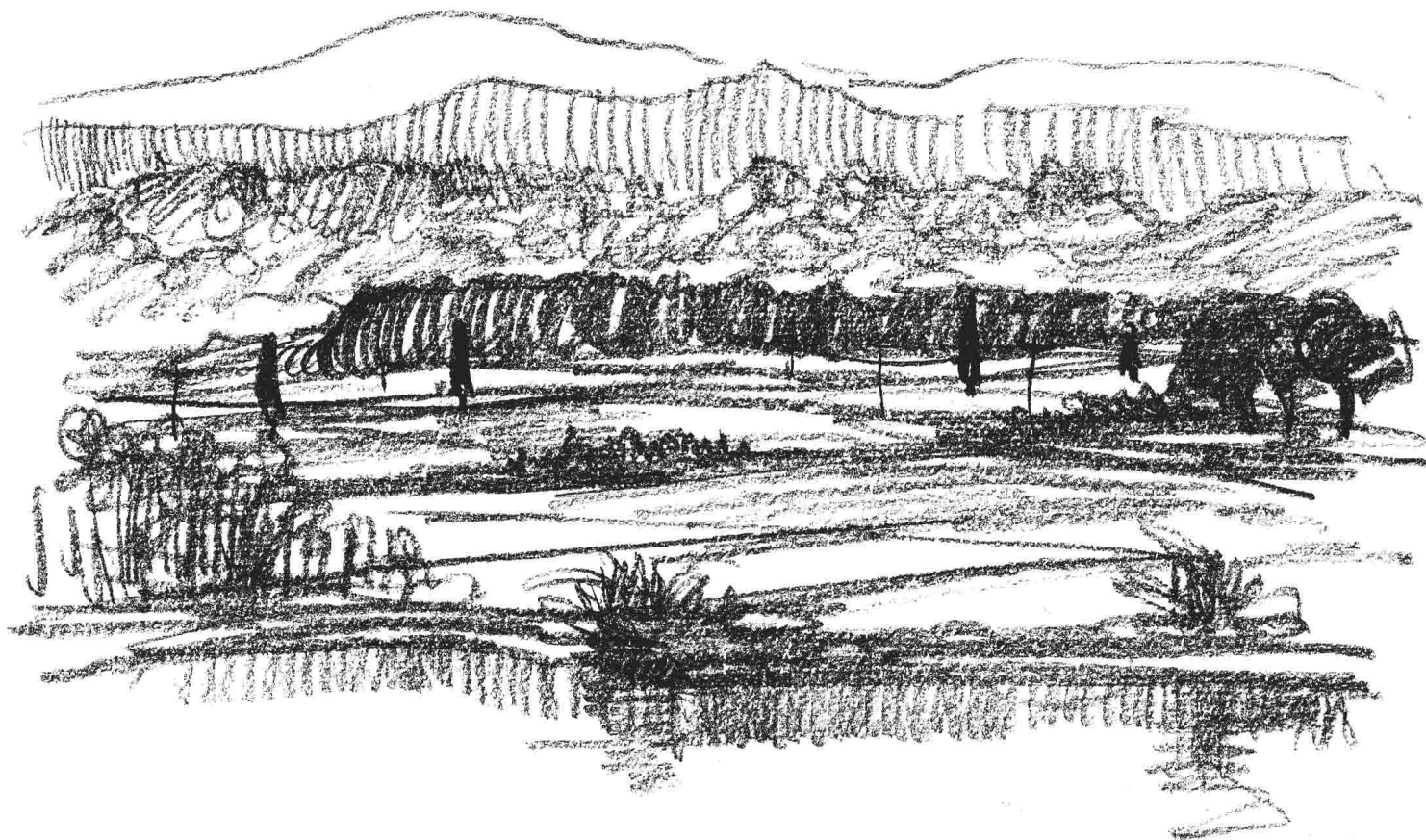
步骤二



步骤三



步骤四



## ◎ 雨中小街作画步骤图解

### 作画写生要点

在复杂的环境中筛选出对画面组合有用的元素。

### 写生步骤画法

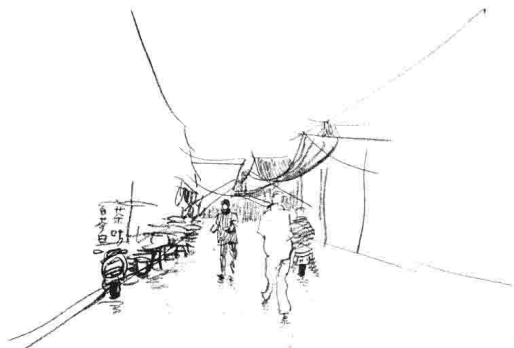
- 步骤一、确定大透视方向和构图位置。
- 步骤二、一次性完成点缀主体物。
- 步骤三、从视觉中心往两边依次刻画。
- 步骤四、把握大关系，完成画面。



步骤一



步骤二



步骤三



步骤四



# ◎ 亭子作画步骤图解

## 作画写生要点

亭子的透视结构是难点，  
主次物体的疏密节奏是重点。

## 写生步骤画法

步骤一、确定主体物在画面的位置，勾勒亭子的主要结构。  
步骤二、主体物优先刻画。  
步骤三、周围树丛作为配景，选择跟进。  
步骤四、在上一步的基础上深入塑造，有始有终，不断完善画面。



步骤一



步骤二



步骤三



步骤四



作画写生要点

组织复杂树丛的线条节奏韵律是重点。

写生步骤画法

- 步骤一、确定地平线和小路的透视方向。
- 步骤二、摆放主要树干的穿插位置。
- 步骤三、以疏密对比为主要手段深入刻画。
- 步骤四、调节画面整体节奏，完善画面。



步骤一



步骤二



步骤三



步骤四

## ◎ 皖南院落作画步骤图解



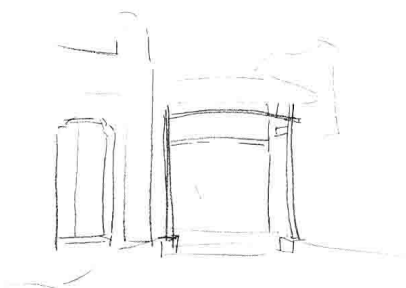
实景照片

### 作画写生要点

风景画中人文景观和自然景观的结合，形成了完整的画面。

### 写生步骤画法

步骤一、确定构图，画准透视关系。  
步骤二、确定画面疏密节奏关系，深入刻画。  
步骤三、用擦笔画主体部分，突出画面的层次对比关系。



步骤一



步骤二



步骤三





## 作画写生要点

白描的用笔画法，用了面积对比、疏密对比这两个技法，体现了绘画语言的强大表现力，也构建了美妙景色。

## 写生步骤画法

- 步骤一、分割画面，确定构图。
- 步骤二、确定主体景物，开始逐步刻画。
- 步骤三、深入细致地描绘，注意画面节奏的把握。
- 步骤四、反复权衡画面效果，调整完成。



步骤一



步骤二



步骤三



步骤四

