



北京市 实用地图册

BEIJING SHIYONG DITUCE



中国地图出版社

北京市实用地图册

中国地图出版社

北京
100000

机构名录

责任编辑 吴建民
编 辑 王京利 杨小燕
审 校 卢金伟 孙 洁
验 收 尹嘉珉
制 图 杨世海 曹志江 王洪波
封面设计 杨晓明

图书在版编目 (CIP) 数据

北京市实用地图册 / 中国地图出版社著. —3版. —北京:
中国地图出版社, 2007. 5
ISBN 978-7-5031-4354-0

I. 北… II. 中… III. 城市图—北京市—地图集 IV.
K992 .5

中国版本图书馆CIP数据核字 (2007) 第027809号

北京市实用地图册

中国地图出版社编制出版发行
地址:北京市宣武区白纸坊西街3号
邮编:100054 电话:68531556
网址:<http://www.sinomaps.com>

北京美通印刷有限公司印刷
新华书店经销

787×1092 16开本 12印张
1994年12月第1版

2007年6月第3版 2007年6月北京第9次印刷
印数 63001-68000

ISBN 978-7-5031-4354-0/K·2618

京S(2007)14号 定价: 35.00元

再版说明

《北京市实用地图册》自1994年12月出版发行以来，深受广大读者的欢迎，并于1996年8月、1998年3月、2001年2月、2003年4月进行了四次大的修订。近两年来，由于北京经济建设发展很快，城市基础设施不断完善，郊区、县的整体面貌也发生了诸多变化，因此应广大读者的要求，我们决定重新编制出版此书，以满足读者的需要。

《北京市实用地图册》是一本集交通、旅游和各项服务为一体，突出实用功能的综合性地图册。图册共分北京市总图、城区专题图、城区分幅图、郊区县图及索引五部分。其中地图有65幅，索引部分包括地名索引和机构名录。总图主要介绍了北京政区、地势、水系、道路、旅游等内容。城区专题图分为党政机关、科研机构、邮政电信、新闻出版、医疗卫生、文体娱乐、文化教育、金融证券、家居建材、公交换乘、饭店写字楼、逛街购物、餐饮、市区旅游等内容。城区分幅图在本次重编中分为34幅，并将制图区域扩大到北至上地、西三旗、天通苑；南至西红门、亦庄；西至石景山、八大处；东至东坝、高碑店一带的范围，详细地表示了各级街道、公共汽车路线和站名、高速公路、新建小区等。郊区县图以突出旅游、交通为重点，并依据相关资料核实了各类地名。为便于检索，还将城区分幅图和郊区县图中所有乡镇以上地名编入索引。郊区域关图部分应用了最新的基础资料并结合大量的实地调绘成果编制而成，准确反映了近年北京市卫星城建设的最新面貌。为了便于读者查询，索引部分编入了包括全部街道、居住小区、胡同、立交桥、公交车站、地铁站、市内旅游景点以及郊区县全部乡镇以上地名5500多条。索引名称按部首笔画简繁顺序排列。机构名录分类介绍了党政机关、科研院所、新闻出版、医疗卫生、金融保险、饭店写字楼、集团公司、博物馆、纪念馆、家居购物、休闲娱乐等信息。另外，本次重编特将北京地势图以分层设色的形式表示，使读者更易判读地势状况。

本图册根据最新的航空摄影资料编制，在编制过程中参考了北京市民政局和北京市测绘院编制的有关北京地图和文字资料以及北京市各郊区县提供的地名资料。根据国家有关法律法規的规定，本图册内所绘各级界线不作为处理行政区域界线纠纷的依据。鉴于时间仓促和资料收集尚不全面，错漏在所难免，敬请读者批评指正。

编者

2007年6月

目 录

郊区、县分幅索引

城区分幅索引

北京市总图

- 北京政区 4
- 北京地势 6
- 北京水系 8
- 北京道路 10
- 北京旅游 12

城区专题图

- 党政机关 14
- 科研机构 16
- 邮政电信 18
- 新闻出版 20
- 医疗卫生 22
- 文体娱乐 24
- 文化教育 26
- 金融证券 28
- 家居建材 30
- 公交换乘 32
- 饭店写字楼 34
- 逛街购物 36
- 餐 饮 38
- 市区旅游 40

城区分幅图

- 长辛店 香山 42
- 上 地 44
- 西三旗 46
- 天通苑 48
- 圆明园 50
- 奥运村 52
- 北 苑 54
- 北 皋 56
- 颐和园 58
- 健翔桥 60
- 望和桥 62
- 东 坝 64

● 八大处	66
● 四季青	68
● 西直门	70
● 东直门	72
● 平 房	74
● 石景山	76
● 公主坟	78
● 复兴门	80
● 建国门	82
● 高碑店	84
● 岳各庄	86
● 大观园	88
● 方 庄	90
● 王四营	92
● 丰 台	94
● 马家堡	96
● 小红门	98
● 大羊坊	100
● 狼 垡	102
● 西红门	104
● 东高地	106
● 亦 庄	108

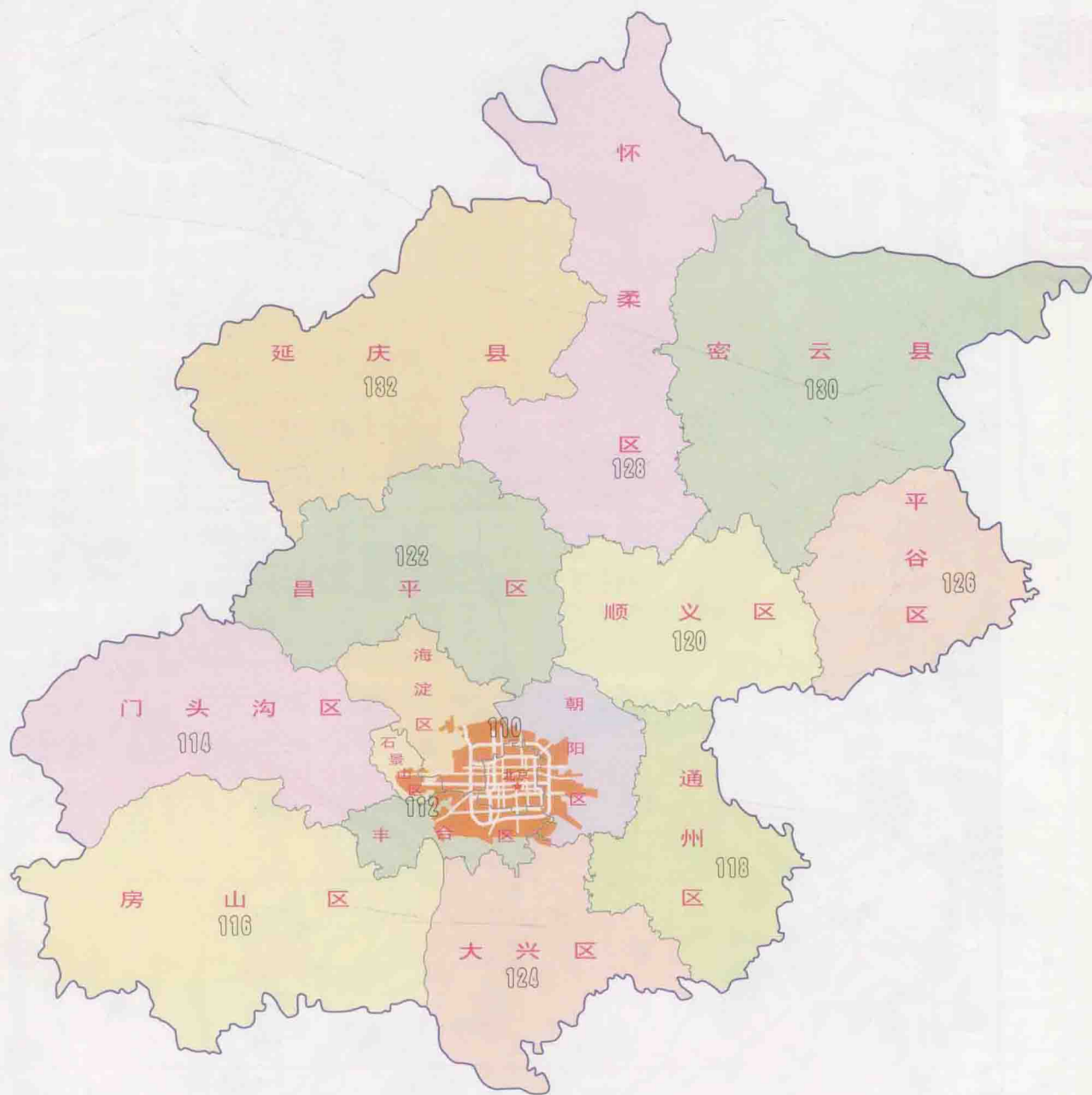
郊区、县图
郊区城关图

● 海淀区 朝阳区	110
● 石景山区 丰台区	112
● 门头沟区	114
● 房山区	116
● 通州区	118
● 顺义区	120
● 昌平区	122
● 大兴区	124
● 平谷区	126
● 怀柔区	128
● 密云县	130
● 延庆县	132

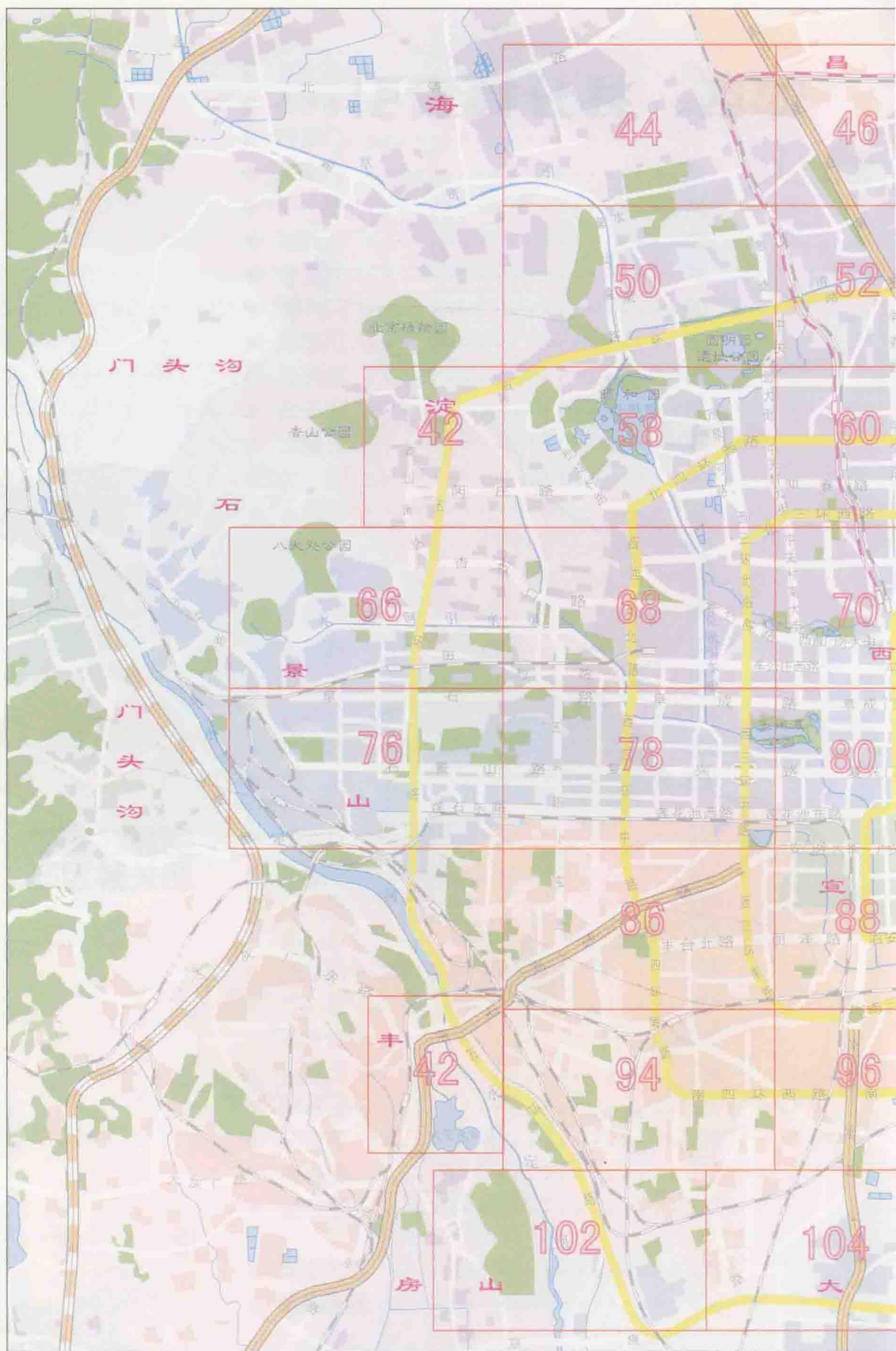
索 引

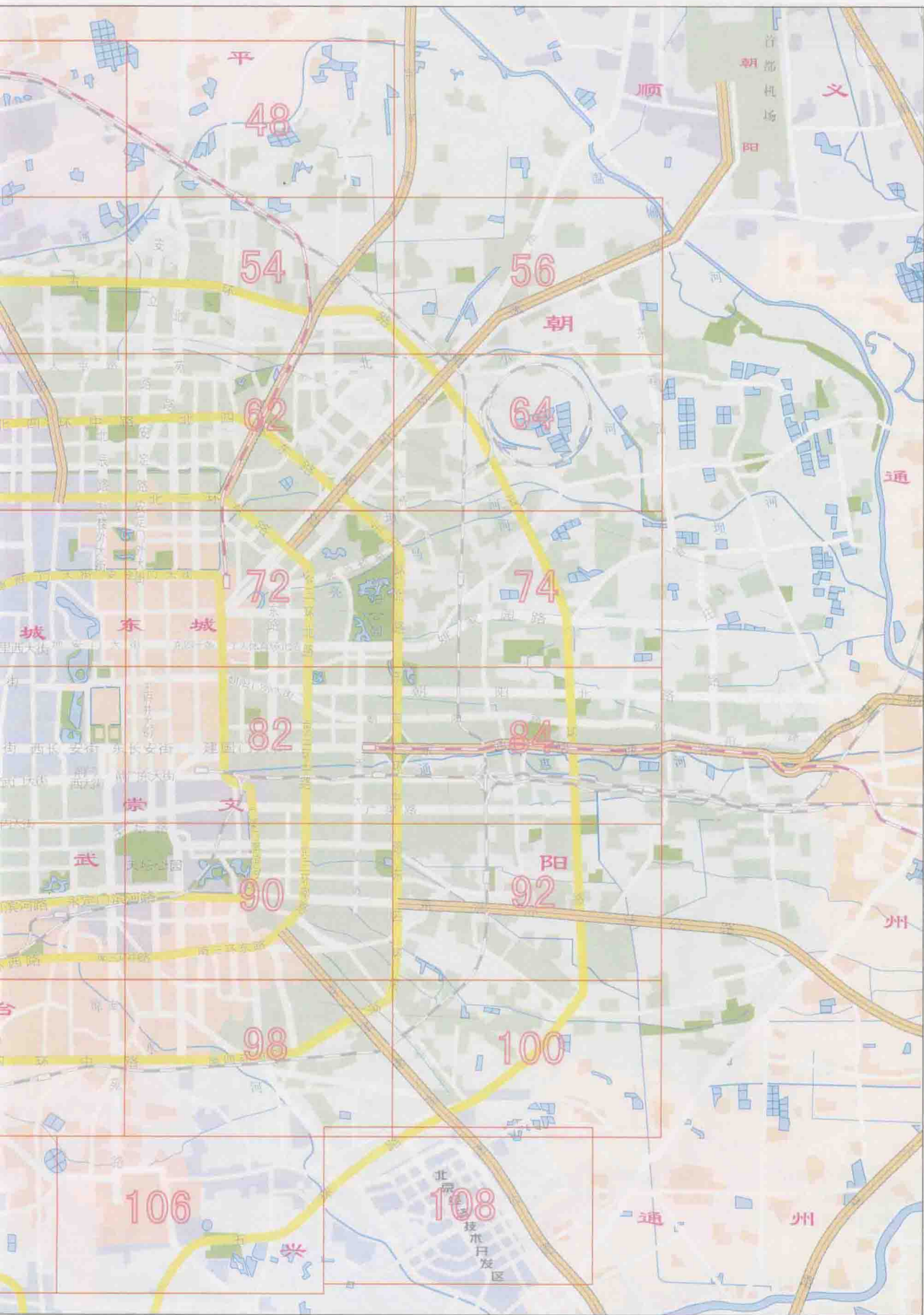
● 地名索引	134
● 机构名录	152

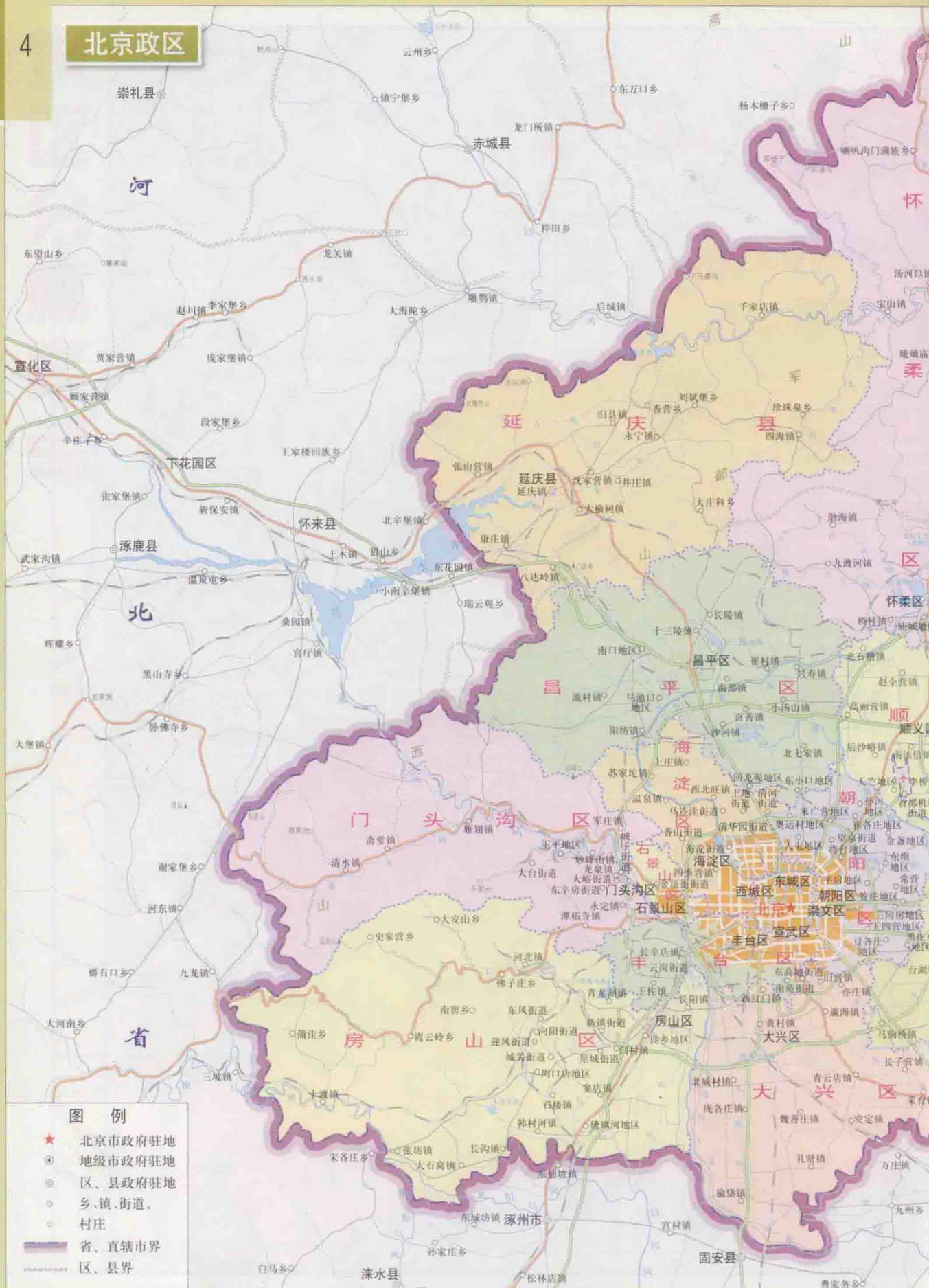
郊区、县分幅索引



城区分幅索引









北京有3000多年的建城历史。古时称“蓟”，春秋战国时代为燕国都城。辽代升为陪都，称南京，又名燕京。此后，金、元、明、清均建都于此。金代称中都，元称大都，明清称京师。民国初年定北京为首都，1928年设立北平特别市。1949年10月1日，中华人民共和国成立，北平改为北京，定为首都。从此，北京进入了一个新时代。

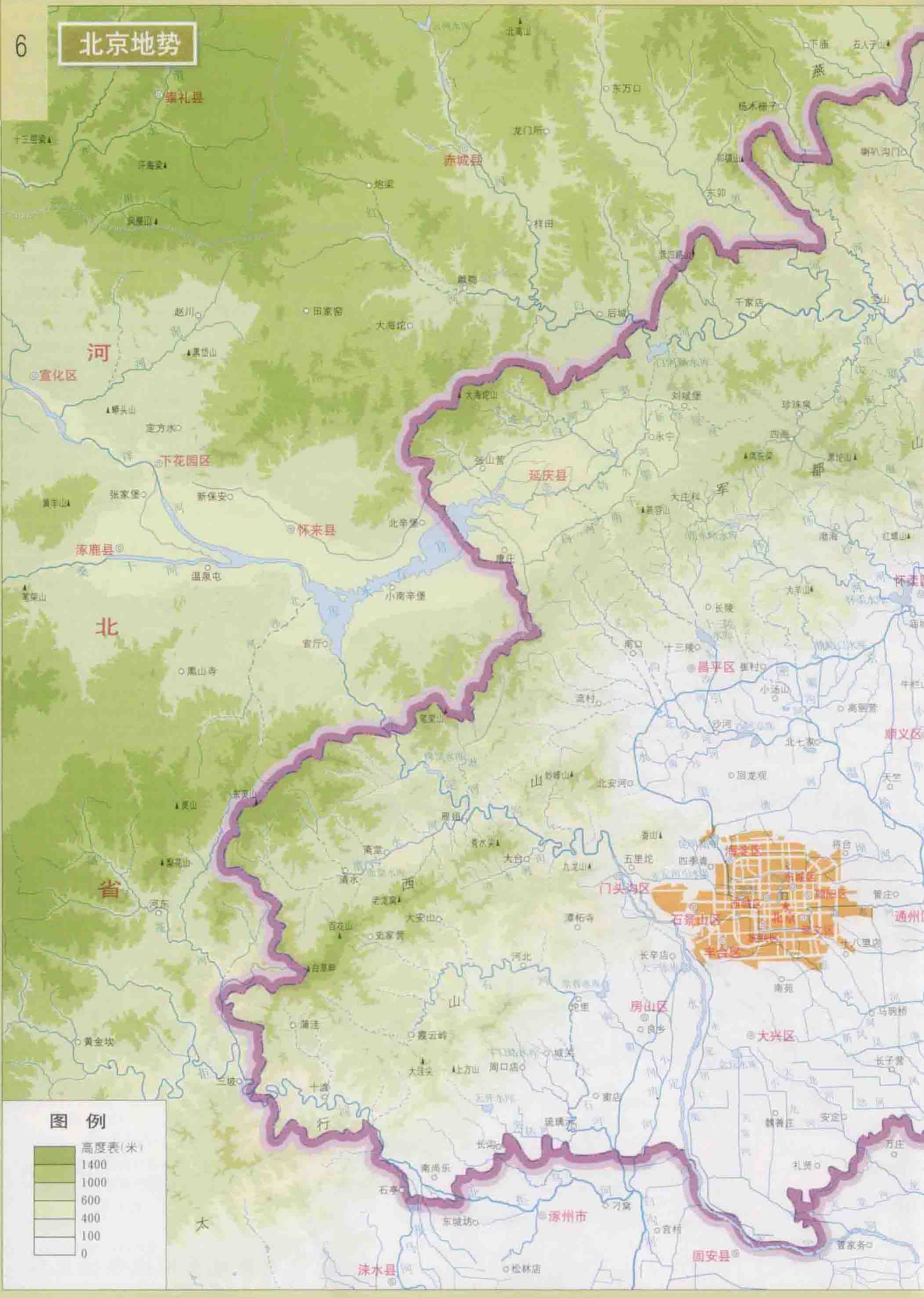
北京是我们伟大祖国的首都，是全国政治、经济、文化、交通和对外交往的中心。北京位于华北平原西北边缘，东南与天津市为邻，其余皆与河北省接壤，总面积约1.7万平方千米。北京全市划分为城区4个：东城区、西城区、崇文区、宣武区；近郊区4个：朝阳区、丰台区、石景山区、海淀区；远郊区县10个：门头沟区、房山区、通州区、顺义区、昌平区、大兴区、平谷区、怀柔区、密云县、延庆县。

建国50年以来，尤其是改革开放的20年，北京建设突飞猛进，基本形成了以旧城为中心，分散集团式的城市布局。紧邻城区发展起5个不同的功能区：以机关事业单位为主的西郊区；以机关、科研、体育为主的北郊区；以机械、纺织业为主的东郊区；以机械、化工为主的东南郊区；以轻工、化工、肉类加工为主的南郊区。在城市中心地区的外围逐步建设了10个各具特色的边缘集团，即酒仙桥、东坝、定福庄、垡头、南苑、丰台、石景山、西苑、清河、北苑等。这些边缘地区与中心区以绿地或菜地农田隔开，形成“分散集团式”的城市布局。



北京周围地区及城市位置图

北京地势



图例





北京地处内蒙古高原、黄土高原、华北平原的交接地带，地势西北高，东南低。西、北、东三面环山，东南面向广阔的平原和一望无际的大海，其形势上似一个半封闭的海湾，地理学上称其为“北京湾”。

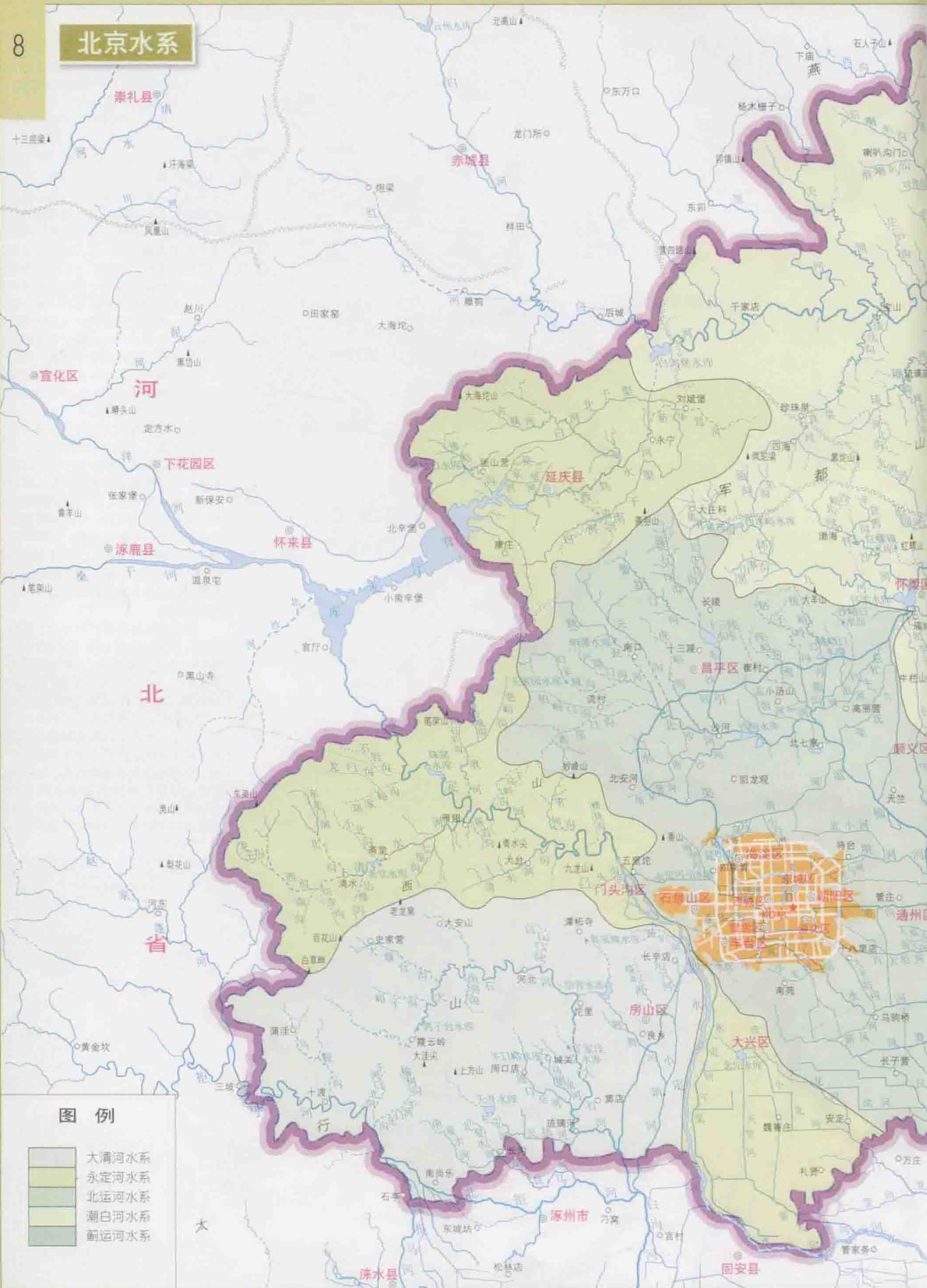
北京的山，可以分为西部和北部两部分。西部是绵亘千里的太行山脉，在北京市南起拒马河，北至关沟，总称西山，属太行山脉。北部山地统称军都山，属燕山山脉，是片镶嵌着若干山间盆地的断块山地，走向由东北逐渐转成近于东西方向。这两部分山都是在一次大的地壳运动中同时生成的。大约在一亿五千万年前，北京地区发生了一次强烈的燕山运动，使已经形成的陆地岩，发生强烈上升、褶皱、扭曲。燕山运动造就了军都山和西山，但山体发育过程有明显的不同，因此造成今天西山和军都山的地貌特点和山体形态都有明显的差异，就连构成两山的岩石性质和岩石组织也有极大的不同。

西山和军都山交接部位位于南口镇北边的关沟。关沟的形成和成为二山的分界部是与地质构造和河流的切割分不开的。在地质构造上，南口地带是一个大断层所在，在断层两侧地壳的升降作用是不同的。位于山间的小河就沿着断层不断地冲刷、切割。随着岁月流逝，地壳上升，河流向下切割，这两种作用一刻也不停地同时进行着，逐渐由一条小河沟发育成今天有名的关沟。

北京山地的面积占全市总面积的62%，其中与平原相接是海拔200—500米的低山，越向西北山势越高，大都在500—1500米之间。海拔在2000米左右的山岭有北京最高峰东灵山（2303米）、大海坨山（2241米）、百花山（1991米），东南部是北京地势最低的地区，古代这里是湖泊沼泽地，今天还散布着不少洼地，地势最低处的兴隆庄海拔只有8米。解放初期，这里十年九涝。今天，兴隆人民修堤筑坝改造低洼盐碱地，成了真正的“兴隆庄”。

北京地势示意图





图例

- 大清河水系
- 永定河水系
- 北运河水系
- 潮白河水系
- 蓟运河水系



北京共有大小河流200多条，但实际上可归纳为五大河流，即永定河、潮白河、北运河、拒马河、和沟河。这五大河流所具有的共同特点是，它们发源于崇山峻岭、蜿蜒穿越山区流往于东南平原。

永定河是北京的最大河流，也是历史上海河水系中最不稳定的河流。上源由桑干河和洋河两河组成，至怀来县朱官屯汇流后入官厅水库，官厅水库又纳延庆县奶水河，始称永定河。经官厅山峡至三家店流出峡谷，过卢沟桥以后形成地上河。向东流至屈家店与北运河汇合，全长681千米，流域面积50830平方千米（至屈家）。永定河上游流经黄土高原，河流含沙量大，因而素有“小黄河”之称。

潮白河是由源于河北沽源县南部的白河和源于河北省丰宁县境内的潮河组成，分别注入密云水库后在密云县河漕村汇合始称潮白河，是北京地区第二条大河。全长467千米，流域面积19559平方千米。潮白河平原段河道常迁徙不定，1950年开辟潮白新河，由河北省香河县引潮白河水经黄庄洼、七里海入蓟运河到北塘入渤海。

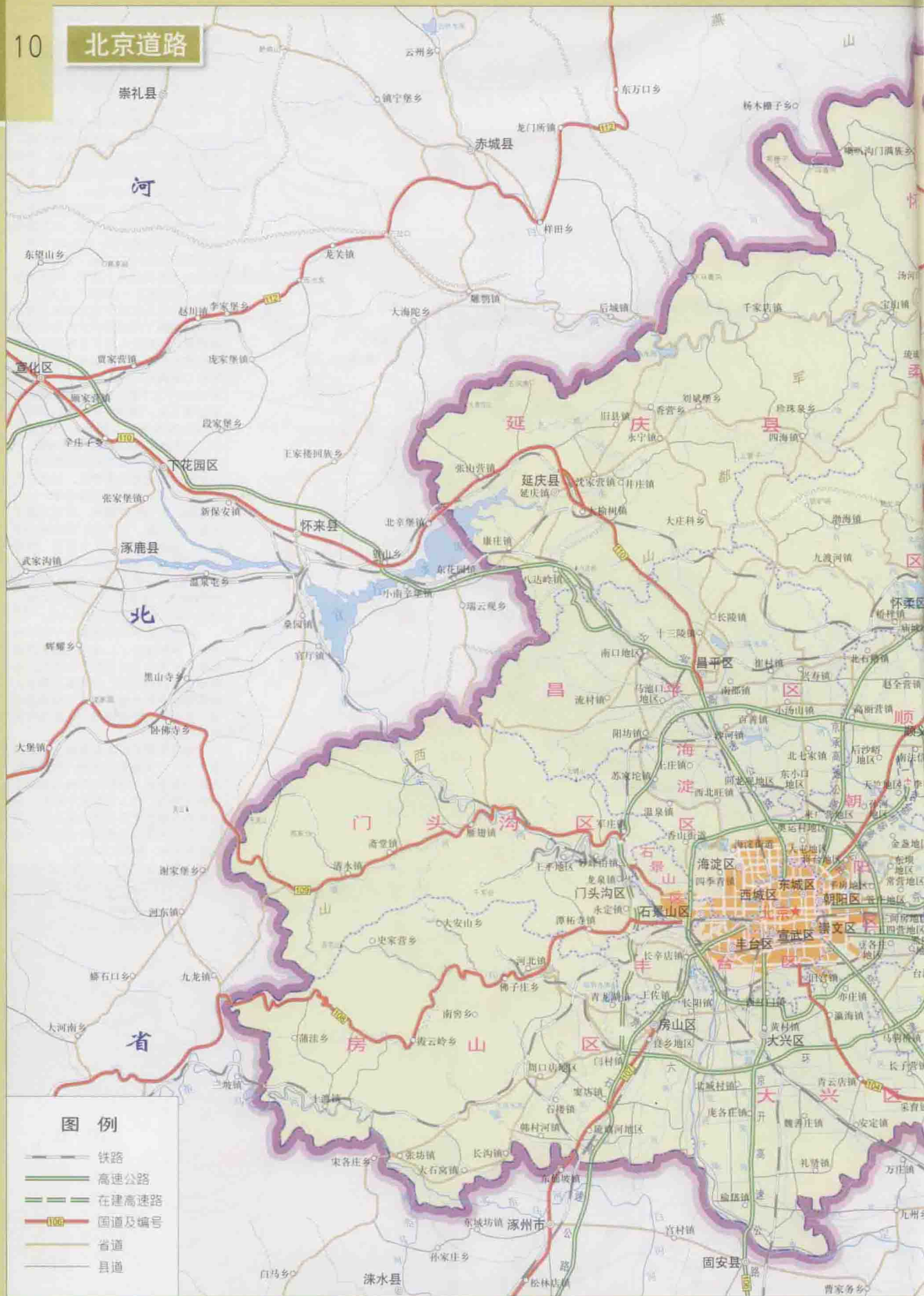
北运河为京杭大运河的最北段，自北京市通州至天津市段，完全由人工开凿而成。有两个主要水源，一为潮白河，另一为温榆河。后者发源于军都山西南麓，由关沟、北沙河、东沙河、南沙河等河流汇流而成。温榆河在流至通州与通惠河汇合后始称北运河，直到与永定河汇合处的屈家店长238千米，流域面积5300平方千米，目前，是北京最主要的排水河道。

拒马河发源于山西省太行山中的涞山（属涞源县），流经北京的西南边缘。河流的下切作用十分强烈，形成漫山遍野的冲沟，每当暴雨骤来，疏松的地表黄土便顺着山间众多的沟谷，形成一道道的泥石流，汇聚成浑黄的拒马河。

海河发源于河北省兴隆县长城的重要关口—黄崖关的北侧，向南流经天津市蓟县后，急转向西流入北京市平谷区境内，纳入诸多的小河后，从马坊的东南出平谷区进入河北省三河市，又经天津市宝坻县与州河汇合后才称蓟运河，最终流入渤海。

北京水系示意图





图例

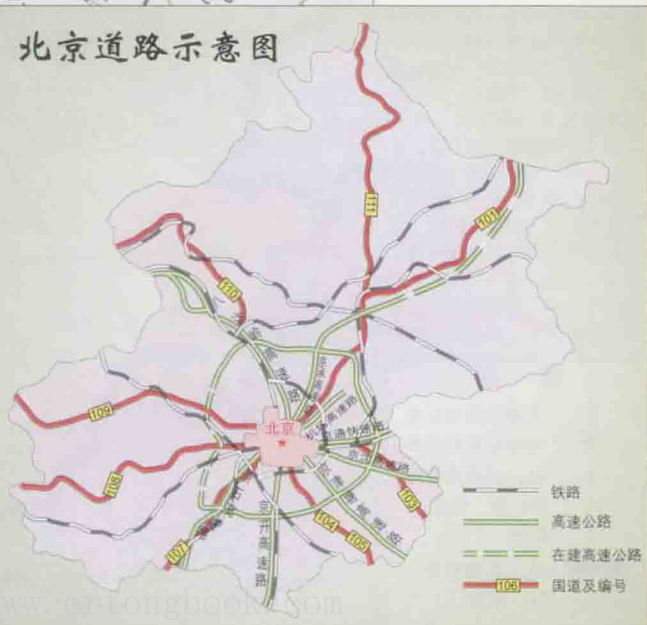
-  国道及编号
-  高速公路
-  在建高速公路
-  省道
-  县道
-  铁路



北京是我国铁路、公路交通的中心，以北京为起点的7条高速公路、11条国道和8条铁路将首都与全国各省、市、自治区联系起来，并构成了北京郊区和环京地区方便的旅游及交通网络。

北京现有京广、京沪、京哈、京包、京原、京承、京秦、京九等八大干线铁路，与内地的直辖市、省会和自治区首府都有直达列车相通。北京的公路也相当发达，由市中心向外呈放射状的11条国道连通全国各地。此外还有京津塘、京石、京沈、京哈、八达岭、京承、首都机场、京开8条高速公路。五环路的建成，连接北苑、清河、西苑、南苑、亦庄、垡头、定福庄、东坝、酒仙桥、望京等10个边缘集团。六环路正在加紧施工，建成后将使城区过于拥挤的交通状况得到很大的缓解。

未来三年，将重点建设机场北线、西六环、京承路三期、京津第二高速公路、京平路等高速公路建设项目，总里程约360千米。这些工程完工后，本市高速公路总里程将超过870千米。到2007年末，全市将新建公路1509千米，改建公路2530千米，通车总里程达到15400千米。趋于完善的路网结构将为奥运会的举办提供良好的公路交通条件，并推进城乡一体化进程。本市轨道交通在建113千米，相当于新中国成立以来总和。城市路网的改造与建设不仅大大改善了交通状况，而且对城市的面貌与居住环境的改变同样起着很大作用。



- 铁路
- 高速公路
- 在建高速公路
- 国道及编号