

全国学前教育专业（新课程标准）“十二五”规划教材

学前儿童 心理发展分析与指导

沈雪梅 主编



复旦大学出版社

全国学前教育专业（新课程标准）“十二五”规划教材

学前儿童 心理发展分析与指导

| 沈雪梅 主编 |



 復旦大學 出版社

图书在版编目(CIP)数据

学前儿童心理发展分析与指导/沈雪梅主编. —上海:复旦大学出版社,2014.2
全国学前教育专业(新课程标准)“十二五”规划教材
ISBN 978-7-309-10293-2

I. 学… II. 沈… III. 学前儿童-儿童心理学-高等学校-教材 IV. B844.12

中国版本图书馆 CIP 数据核字(2014)第 011718 号

学前儿童心理发展分析与指导

沈雪梅 主编
责任编辑/谢少卿

复旦大学出版社有限公司出版发行
上海市国权路 579 号 邮编:200433
网址:fupnet@fudanpress.com <http://www.fudanpress.com>
门市零售:86-21-65642857 团体订购:86-21-65118853
外埠邮购:86-21-65109143
杭州钱江彩色印务有限公司

开本 890 × 1240 1/16 印张 12.25 字数 344 千
2014 年 2 月第 1 版第 1 次印刷
印数 1—5 100

ISBN 978-7-309-10293-2/B · 496
定价: 29.00 元

如有印装质量问题,请向复旦大学出版社有限公司发行部调换。
版权所有 侵权必究

前言

xue qian er tong xin li fa fan fen xi yu zhi dao

学前教育心理发展分析与指导

学前教育是终身学习的开端,是国民教育体系的重要组成部分。优质的学前教育需要高素质的教师队伍。“教育要发展,根本靠改革”。为了满足国家对高质量幼儿教师的需求,加强师资培养的专业性、职业性和应用性,我们对学前教育专业心理学课程的改革进行了大胆实践与探索,依据幼儿园教师专业标准、教师教育课程标准、国家精品课建设标准,建设开发了适应学前教育发展需要的《学前儿童心理发展分析与指导》课程。

《学前儿童心理发展分析与指导》是学前教育专业的专业基础课,也是学前教育专业的核心必修课程。该课程以幼儿园教师岗位需求为起点,以幼儿园教师专业标准为依据,以职业能力培养为目标,以理论学习为先导,强化实践操作,使学生在实践过程中获得知识、形成能力,在掌握儿童心理发展的基本理论知识的基础上,形成对儿童行为的观察能力,对儿童心理的分析能力,对儿童个体发展、幼儿园教育教学、家庭教育的指导能力。

《学前儿童心理发展分析与指导》由发展解读、行为观察、心理分析、发展指导四大学习情境构成,这四个学习情境在认知、言语、情绪情感、社会性、个性等五个主题中重复进行。发展解读是课程的理论部分,重在理论学习,突出理论知识的系统性、完整性、科学性和前沿性;行为观察、心理分析、发展指导共同构成课程的实训部分,重在理论知识的应用,突出实践性、职业性、操作性和实用性。理论学习先行,实践操作紧跟,从而形成了理论学习与能力培养一体化的课程结构,有效实现了学科学习与能力培养的整合并重。

课程中四个学习情境的内容互相渗透、层层递进,通过理论学习与实践操作的有机结合,使学生逐步形成职业能力,即学生首先学习儿童心理发展基本理论和基础知识,在掌握一定理论知识的前提下,运用所学理论知识对儿童行为进行观察,对相关案例进行分析,并进一步提出促进发展的指导性策略与建议。

能力的形成不是一蹴而就的,它需要在不断重复的过程中逐渐形成和提高,所以本课程依据儿童五大发展领域设置了五个主题单元。设置主题单元的目的是使“发展解读→行为观察→心理分析→发展指导”这个过程在五个主题单元中重复进行,在重复过程中持续不断地训练提高学生的观察能力、分析能力、指导能力,强化学生学以致用意识,强化学生遵循儿童心理发展的年龄特征和发展规律开展教育教学活动的意识,形成专业的思维方式,使学生对理论的运用逐渐从经验层面上升到策略层面。

本教材是紧紧围绕课程设计而编写的,是为课程学习服务的。

本教材有5大发展主题:认知、言语、情绪情感、社会性、个性。每个发展

主题下设4个单元:

学习单元一:发展解读。介绍学前儿童在认知、言语、情绪情感、社会性、个性等方面的发展过程、规律及年龄特征;

学习单元二:行为观察。内容共涉及23个精心设计、易于操作的观察作业;

学习单元三:实验与测评。内容共涉及15个简单、易于操作的心理小实验和心理测评;

学习单元四:分析与指导。其内容由4个部分构成,分别是:发展指导建议、18个典型案例学习、18个分析与指导练习、6个实务操作。教材中的案例全部来自幼儿园教师在教育教学过程中搜集的、为课程精心挑选的真实案例;实务操作全部来自幼儿园教师的实际工作任务,是为课程专门设计的综合实训项目。

每个主题还提供了知识链接、主要参考书目,便于学生拓展学习。

教材的绪论部分是五大发展主题学习的先导,主要介绍心理的实质、学前儿童心理发展的一般特点、影响因素、常用研究方法等内容。

教材的最后还设有理论主题,该主题介绍与学前儿童心理发展相关的理论学说,以便于有较强学习能力的学生进行拓展学习。

本教材是学前教育专业心理学课程教学用书。适用对象:五年制、三年制、二年制学前教育专业的学生,也可作为早期教育专业心理学课程的教学用书。本教材还可用作学前教育专业本科学生的参考教材,并供广大幼儿园在职教师学习参阅。

本教材是集体智慧的结晶,每个主题由心理学专业教师和幼儿园优秀骨干教师共同编写完成。参加编写的主要人员如下:

绪论:潘紫剑(天津师范大学学前教育学院)、胡伊淇(天津师范大学学前教育学院)

认知发展主题(一):王丽娇(天津师范大学学前教育学院)、王冰(天津市幼儿师范学校附属幼儿园)

认知发展主题(二):沈雪梅(天津师范大学学前教育学院)、王晓菁(天津市和平区第十一幼儿园)

言语发展主题:李焕稳(天津师范大学学前教育学院)、詹文燕(天津市和平区第十一幼儿园)

情绪情感发展主题:沈雪梅(天津师范大学学前教育学院)、王晓菁(天津市和平区第十一幼儿园)

社会性发展主题:陈国钰(天津师范大学学前教育学院)、沈文瑛(天津市幼儿师范学校附属幼儿园)

个性发展主题:陈开颜(天津师范大学学前教育学院)、沈文瑛(天津市幼儿师范学校附属幼儿园)

理论主题:沈雪梅、李焕稳、陈国钰、潘紫剑、胡伊淇

教材编写的组织与统稿:沈雪梅

在课程建设过程中,我们深深感到,教材建设在课程建设中起到非常重要的作用。教材是课程开发的物化成果,集中体现课程开发的成果,包括课程设计、课程目标、课程内容、教学设计以及学习评价;同时教材也是课程实施的重要支撑,是课程教学资源的核心,是联系课程设计与课程实施的重要桥梁。一本好的教材需要在长期教学实践过程中不断地修订与完善,我们将为此作出持续不断的努力。由于专业水平有限,教材中定有不妥之处,敬祈读者不吝赐教,以便于我们不断地改进与提高。

本课程曾获天津师范大学校级精品课称号,课程的建设和教材的编写工作得到了天津师范大学学前教育学院领导及有关部门的帮助,特别是学院为课程建设搭建平台,在课程设计开发过程中给予我们精心的指导和大力支持。对此,我们深表谢意!同时,也感谢复旦大学出版社对教材出版工作的鼎力支持,使得教材顺利出版,对此,我们也深表感谢!

编者

2014年1月

目录

xue qian er tong xin li fa zhan fen xi yu zhi dao

学前儿童心理发展分析与指导

绪 论

一、心理的概述	1
二、学前儿童心理发展的一般特点	5
三、学前儿童心理发展的影响因素	6
四、学前儿童心理发展的基本研究方法	8

学前儿童认知发展主题(一)

感知觉、注意、记忆

学习单元一 发展解读	14
一、认知发展概述	14
二、婴儿期认知的发展	17
三、幼儿期认知的发展	21
学习单元二 行为观察	27
一、优先注视行为的观察	27
二、儿童注意力的观察	27
三、手眼协调能力发展的观察	28
学习单元三 实验与测评	29
一、视崖实验	29
二、儿童的无意识记与有意识记的实验	30
学习单元四 分析与指导	30
一、认知发展指导建议	30
二、案例学习	33
三、分析与指导练习	36
四、实务操作——设计一个促进儿童注意发展的教学环节	37

学前儿童认知发展主题(二)

思维与想象

学习单元一 发展解读	39
一、思维发展概述	39



二、婴儿期思维的发展	41
三、幼儿期思维的发展	43
四、学前儿童想象的发展	47
学习单元二 行为观察	49
一、工具性动作和表意性动作的观察	49
二、“试误”方法解决问题的观察	50
三、角色扮演中思维发展状况的观察	51
四、游戏中想象力发展的观察	52
学习单元三 实验与测评	52
一、守恒实验	52
二、三山实验	53
三、客体永久性实验	53
四、沉浮实验	54
学习单元四 分析与指导	54
一、思维与想象发展指导建议	54
二、案例学习	55
三、分析与指导练习	58
四、实务操作——设计一个促进儿童想象力发展的教学环节	60

学前儿童言语发展主题

学习单元一 发展解读	62
一、言语发展概述	63
二、婴儿期言语的发展	65
三、幼儿期言语的发展	67
四、我们是怎么获得语言的?	72
学习单元二 行为观察	74
一、3岁前儿童言语行为的个案观察	74
二、社会互动中的言语行为观察	75
三、儿童阅读行为的观察	76
四、儿童口语表达能力的观察	78
学习单元三 实验与测评	79
一、儿童语音的测查	79
二、儿童量词的测查	80
学习单元四 分析与指导	81
一、学前儿童言语发展指导建议	81
二、案例学习	82
三、分析与指导练习	84
四、实务操作——设计一个促进儿童言语发展的教学环节	86

学前儿童情绪情感发展主题

学习单元一 发展解读	87
-------------------------	----

一、个性发展概述.....	146
二、婴儿期个性的萌芽.....	147
三、幼儿期个性的发展.....	149
学习单元二 行为观察	153
一、观察儿童自我概念建立的情况.....	153
二、在日常生活中观察儿童不同气质类型的表现.....	154
学习单元三 实验与测评	155
一、“点红”实验.....	155
二、儿童智力发展水平测评.....	155
学习单元四 分析与指导	156
一、个性发展指导建议.....	156
二、案例学习.....	158
三、分析与指导练习.....	161
四、实务操作——根据案例设计一个因人施教的教育方案.....	163

理论主题

——与学前儿童心理发展相关的心理学理论

皮亚杰的认知发展理论.....	164
埃里克森的心理社会性发展理论.....	168
格塞尔的成熟势力说.....	170
班杜拉的社会学习理论.....	171
斯金纳的行为主义理论.....	173
蒙台梭利理论.....	175
加德纳的多元智能理论.....	178
戈尔曼的情商理论.....	181
布朗芬布伦纳的社会生态系统理论.....	182

绪 论

学习目标

通过本单元的学习,你应该能够:

- 明确心理、人脑、行为、客观现实之间的关系。
- 掌握学前儿童心理发展的一般特点。
- 了解遗传、环境、儿童主观因素对心理发展的影响作用。
- 掌握观察法的种类、实施要求、观察记录的基本格式。

一、心理的概述

1. 心理现象

心理现象,简称心理,是指人的心理活动及其表现形式。心理学通常把心理现象分为两类,即心理过程与个性心理。

心理过程是指人的心理活动过程,包括人的认识过程、情绪情感过程、意志过程。认识过程是人接受、储存、加工和理解各种信息的过程,它包括感觉、知觉、记忆、想象和思维。情感过程是指一个人在认识过程中,由于其需要是否得到满足而产生的态度体验,如满意、愉快、气愤、悲伤等,它总是和一定的行为表现联系着。意志过程是指人有意识地提出目标、制订计划、选择方式方法、克服困难,以达到预期目的的内在心理过程。认识过程、情绪情感过程、意志过程之间既相互联系又相互影响。此外,还有一种特殊的心理现象——注意。注意不是一种独立的心理过程,而是伴随各种心理过程的一种心理状态,是心理过程的共同特性。

心理过程是人们共同具有的心理活动。但是,由于每个人的先天素质和后天环境不同,心理过程在产生时又总是带有个人的特征,从而形成了不同的个性。个性体现的是人与人之间在心理上的差异。个性主要包括个性倾向性、个性心理特征、自我意识三个方面。个性倾向性是指一个人所具有的意识倾向和人对客观事物的稳定的态度,它是人从事活动的基本动力,决定着人行为的方向,主要包括需要、动机、兴趣、理想、信念和世界观。个性心理特征是一个人身上经常表现出来的本质的、稳定的心理特点,它包括能力、气质和性格。自我意识指自己对所有属于自己身心状况的意识。

2. 心理与脑

脑是心理的器官,是心理现象的物质基础;心理是脑的机能。

当代发展认知神经科学从分子生物学角度揭示儿童心理发展的内在机制,认为脑的不断变化即为发展。换句话说,儿童心理发展从机制上讲就体现在儿童大脑发育变化的过程中。脑发育是当今对儿童心理发展最深入的描述。脑与发展密切相关。

(1) 脑的基本结构

按照生理结构,人脑分为小脑、脑干、间脑、大脑。大脑又名端脑,是中枢神经系统中最高级的部分,人的心理功能主要靠大脑来实现。大脑由左右两个半球组成,大脑两半球由一束较厚的神经纤维联系起来,这个纤维束称为胼胝体,它负责在两半球之间发送和传递信息。

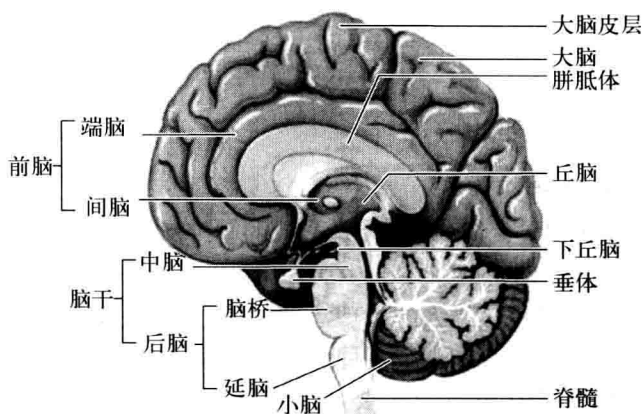
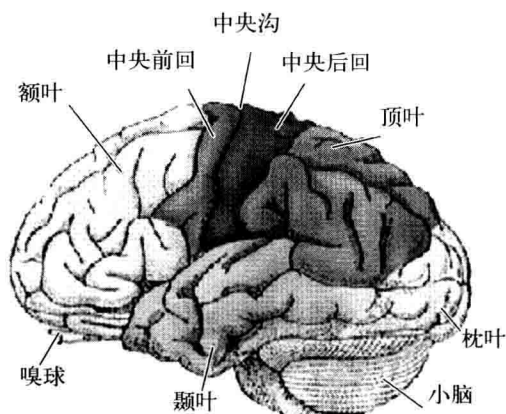
按照脑发育的进程,科学家将人脑结构大体分为三个相互联系的层次。

- **脑干:** 处于人脑的最底层。主要功能是调节生命的基本机能,如心率、呼吸、吞咽和消化等功能,支配人的一些本能行为。脑干又被称为爬行脑,是脑的本能区域。

- **边缘系统:** 包裹在脑干上端的中间层次是边缘系统,它与动机、情绪和记忆过程有关。主要功能是控制情绪和感情,在记忆中起关键作用。边缘系统又被称为哺乳脑,是脑的情感区域。

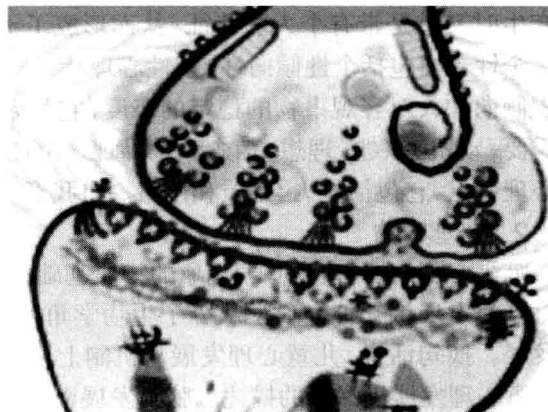
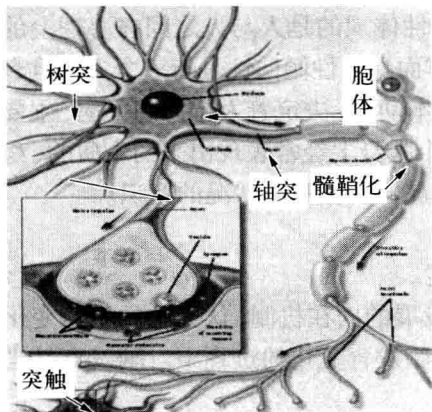
- **大脑皮层:** 位于最上端,是神经系统机能活动的最高调节部位,具有整合感觉信息、协调人的运动、抽象思维和推理等高级功能,是人类心理活动发生的重要场所。大脑皮层分为6层,皮层浅部(1—4层)称为新皮层,是人的智能中枢。根据机能分工不同,科学家把大脑皮层划分成4个叶:枕叶、颞叶、顶叶、额叶。其中,枕叶与视觉有关,颞叶与听觉有关,顶叶与躯体感觉有关,额叶控制着人有目的、有意识的行为,在人的心理活动中具有特殊的作用。

个体在胚胎时期,脑的发育大致是人类大脑进化进程的重演:脑干→边缘系统→新皮质。在胎儿期,大脑的这三个主要区域已基本形成,其中前两个区域的活动方式已相当固定。出生后,脑的发育主要是大脑皮层的发育。



(2) 神经元结构及其功能

神经元是人脑的基本组成单位,它具有信息传递的功能。神经元的类型和形状差别很大,但都具有树突、胞体、轴突三个部分。树突负责将信息传送到胞体,信息在胞体进行整合,再由轴突将信息从



胞体传出。

两个神经元之间的信息传递是通过突触来进行的。突触由突触前膜、突触间隙、突触后膜组成。突触前膜即轴突的末梢，突触后膜即下一个神经元与前一个神经元的轴突末梢相邻的部位，突触间隙即两个神经元之间的小空隙（大约20纳米）。突触前膜内有突触小泡。突触小泡里包裹着特殊的化学物质，称为神经递质。如果轴突末梢发生动作电位，则突触小泡里的神经递质就会释放到突触间隙里面，并扩散到突触后膜。突触后膜上存在叫做受体的特殊蛋白质，它能与到达的神经递质相结合，从而改变突触后膜的离子通透性。这样，就使得信号从一个神经元传递到另一个神经元。

（3）脑发育

儿童心理的发展与脑发育密切相关。脑发育经历两个重要阶段：一个是从受孕到出生前，这个阶段主要是脑的基本结构的生成，以及大部分神经细胞的形成；另一个重要阶段从出生到青春期末，这个阶段的脑发育主要是大脑皮层的神经元之间建立联系以及脑功能的变化。

神经科学强调，大脑皮层的神经元之间必须联系在一起、组织成系统、彼此沟通才有意义，人才能获取信息、思考、交谈、记忆、去创造想象、充满灵感。神经元之间是通过突触建立联系的。研究发现，突触是通过“突触修剪”和“突触生成”两种基本方式建立神经联系的。突触修剪是指去除多余的、没用的、不必要的联结，同时巩固选择合适的联结；突触生成是指新的突触形成。突触修剪通常出现在发展早期，突触生成则贯穿于人的一生。

从出生到青春期是人一生中发展最快、可塑性最强的时期，而且，年龄越小，发展的可塑性越大。其原因与突触修剪有关。研究发现，婴儿拥有比成人多得多的突触，但这些突触还没有负责专门的功能，也就是说，没有成人的有效，不能发挥作用、有效工作。所以，人生最初几年，脑发育的最重要的任务就是突触修剪。由于剪除了多余的通路，去除了“累赘”，使得大脑的信息传递更加清晰。突触产出过剩和消失是大脑用以吸收经验信息的基本机制，这种基本机制使得婴儿大脑具有很强的可塑性。所谓脑可塑是指大脑可以为环境和经验所修饰，具有在外界环境和经验作用下塑造大脑结构和功能的能力，分为结构可塑和功能可塑。当代神经科学更重要的发现是，突触修剪和突触生成都取决于环境和经验，这意味着儿童的早期经验对脑发育及功能完善起着重要作用。

出生后脑发育的另一个重要方面是髓鞘化。神经纤维的髓鞘化对大脑发育的重要意义，神经纤维逐渐被髓鞘覆盖，因而可以彼此绝缘，使神经兴奋的传导不致相互干扰，对外界刺激能够做出迅速而精确的反应。髓鞘化过程往往被看作神经系统成熟的标志。因为，大脑神经纤维髓鞘化是大脑皮层抑制机能发展的前提之一。由于4岁以前髓鞘发育尚未最后完成，因此4岁以下的儿童对外来刺激反应较慢，并易于泛化，即不仅对特定的刺激反应，也对相似的刺激反应。到6岁末，儿童基本完成皮层传导通路的髓鞘化，髓鞘化以后，儿童对外来刺激反应才开始分化，即只对特定的刺激反应，对相似的刺激不反应。

3. 心理与行为

行为指有机体的反应系统。它由一系列反应动作和活动构成。例如，儿童吃饭、绘画、玩游戏等都是儿童的各种不同行为。行为总是在一定的刺激情景下产生的，引起行为的内外因素叫刺激。例如，教师对儿童的表扬、鼓励对儿童来说是一种语言刺激，它可以引起儿童积极的行为反应。在儿童的行为中，语言刺激具有重要的意义，它可以帮助儿童进行行为的自我调节，使行为服从预定的目的。

行为不同于心理，但又和心理有着密切的联系。引起行为的刺激常常通过心理的中介而起作用。儿童行为的复杂性是由心理活动的复杂性引起的。同一刺激可能引起不同的反应，不同刺激也可能引起相同的反应，其原因在于人有丰富的主观世界。主观世界的情况不同，对同一刺激的反应常常不一样。有机体的内部状态不一样，对同一事物的反应也可能极不一致。因此，不理解儿童的内部心理过程，就难以理解他的外部行为反应。

具体来说，心理支配行为，又通过行为表现出来。例如，新生儿的视觉和听觉能力是通过他对微弱的光线和声音的行为反应表现出来的；儿童的喜、怒、哀、乐的不同情绪，是通过面部表情和动作状

态表现出来的。心理现象是一种主观精神现象,它看不见,摸不着,而行为具有外显的特点,它可以通过客观的方法进行测量。因此,我们可以通过观察和分析儿童的外显行为来客观研究儿童的心理活动,即从外部行为推测内部心理过程。因此,我们可以通过对儿童行为的观察、记录、分析和测量来揭示儿童的心理现象。

4. 心理与客观现实

心理是脑的机能,脑是心理的器官,但脑本身并不能单独产生心理,心理就其内容来说,是客观现实的反映,客观现实是心理的源泉和内容。

● 客观现实是心理的源泉

心理就其内容来说,是客观现实的反映。这就好比一面镜子,如果外部世界什么也没有,镜子里也就没有镜像。

客观现实是指在人的心理之外独立存在的一切事物,它构成了人类赖以生存的环境。我们通常把环境分为物质环境和社会环境。物质环境包括自然的天体宇宙、山脉河流、四季变更、原始生态、动植物等,也包括人造的环境,如城乡、建筑、交通、网络等。社会环境包括家庭、学校、同伴团体、人际关系、社会风范、风俗习惯、文化传统等。人的心理就是人脑对物质环境和社会环境的反映。没有这些环境就没有了反映的对象和内容,心理也就无从产生。因此,客观现实是心理的源泉。

● 人的心理是对客观现实主观能动的反映

人的心理对客观现实的反映并不像照镜子那样消极、被动,而是积极、主观、能动的反映,主要表现在以下四个方面。

首先,人脑对现实的反映受个人态度的影响,从而使反映带有个人主观的特点。“仁者见仁,智者见智”说的就是这个道理。因此,心理一方面反映着现实的性质和特性,另一方面也反映着个人与现实的关系,以及对现实的态度。也就是说,每个人在反映客观事物时,他的认识、陈述和体验,都带有一层自己特有的主观色彩。

其次,个人经验也会在很大程度上影响对现实的反映。个人经验是认识新事物的基础。人总是根据自己已有的经验去解释眼前的新事物,把新事物与原有经验结合起来加以理解。有时,原有经验会加速和帮助理解、接受新事物;有时也会起阻挠和拒绝作用。

第三,人对外界事物的反映具有选择性,例如:在复杂的事物中反映什么、不反映什么;哪些事物必须首先反映,哪些事物可以暂时不反映。即便对同一事物,也有反映的深度、广度以及反映侧面的区别。

第四,心理的主观能动性还表现在对个人行为的调节和支配上。人的行为总受到特定的需要、动机的支配,根据外部环境的可能性做出决策,付诸行动,同时接受大脑的评价或修正。心理的这一特征,使人的行为达到前后一致,保证了内部动机与外部行为结果的统一。

5. 心理的发生

(1) 条件反射的出现是心理发生的标志

人的一切心理活动就其产生方式来讲都是脑的反射活动。所谓反射,就是有机体借助神经系统实现的对内外刺激的规律性反应。实现反射的神经结构叫反射弧。反射弧一般由感受器、传入神经、神经中枢、传出神经、效应器五个基本部分组成。

反射分为两类:无条件反射和条件反射。

无条件反射是遗传得来的,不学而能的反射。我们能观察到的婴儿的无条件反射有很多,如吮吸反射、巴宾斯基反射、抓握反射、游泳反射、行走反射等。

条件反射是有机体在生活实践中学会的反射。新生儿最先形成的条件反射都是在无条件反射的基础上建立起来的。一般来讲,最早的条件反射是对喂奶姿势的吮吸反射。新生儿在出生10天左右,只要把他抱起来,他便停止哭喊,把头转来转去寻找奶头,嘴也跟着动起来,这就是对喂奶姿势的条件反射。条件反射的出现标志着心理的发生。

(2) 心理的发展从动作开始

儿童心理的发生和发展是与他们的动作发展以及所从事的活动分不开的。儿童动作的发展包括躯体和四肢的动作发展。动作本身并不是心理,但是动作和心理发展有着密切的关系。心理的发展离不开人的活动,人的活动又是在脑的支配下通过动作来完成的。动作的发展在一定程度上反映大脑皮层神经活动的发展。因此,人们常把动作作为测定儿童心理发展水平的一项指标。

● 全身动作发展的规律

儿童的动作发展受到身体的发育,特别是骨骼肌肉的发展顺序及神经系统的支配作用所制约。动作发展遵循一定的规律:从整体动作到分化动作;从上部动作到下部动作;从大肌肉动作到小肌肉动作;从无意动作到有意动作。

动作在儿童心理发展中起着积极的促进作用。坐和站,使得儿童视野变得开阔了;爬行作为出生第一年中最重要的动作之一,对儿童的感知觉(深度知觉)、认知经验、亲子社会性情绪互动等方面起着重要影响作用;独立行走使儿童迈出了人生第一步,使其可以自由地进行活动,扩大了认识范围,增强了行为的主动性,促进了心理的发展。

● 精细动作发展

手是儿童认识世界的重要器官,研究证明,训练儿童手指的动作,可以加速大脑的发育。人生初期,手的动作发展顺序是:本能的抓握;眼手协调;双手配合活动出现;工具性动作出现;学习使用工具。

二、学前儿童心理发展的一般特点

儿童心理的发展过程是复杂多样的,但并不是不可知的。世界上任何事物的变化发展都是有规律的,儿童心理发展的过程也是有规律性的。虽然心理现象看不见摸不着,但引起心理的原因是看得见摸得到的,受心理调节支配的言行也是可以查明的。所以,儿童的心理发展过程是可知的。

心理发展有广义与狭义之分。广义的心理发展指人类个体从出生到死亡的整个一生的心理变化;狭义的心理发展是指人类个体从出生到心理成熟的心理演变与扩展。

1. 连续性和阶段性

发展的连续性是指儿童心理发展是一个逐渐由低级向高级、由简单到复杂的演变过程,每个心理过程的进步,总是在先前的基础上发展起来的。心理发展是循序渐进的、连续的,离不开量的积累。当量的积累到一定程度才会产生质变。发展过程中的质变,特别是大的质变,意味着心理发展达到了一个新的阶段,这个新阶段常出现一些不同于其他阶段的特点,从而形成心理发展的阶段性。

以孩子学走路为例。孩子学走路,有一段时间要扶着走,从扶着走到孩子自己独立迈几步,再发展到跌跌撞撞地蹒跚行走,最后到完全独立自主地走路,就要经过连续的、日积月累的过程。在这个过程中,连续性是不可避免的,孩子不可能从刚开始站立,一下子就能够自如行走;但当他一旦能够独立行走,就意味着一个大的质变,于是就进入了一个新的发展阶段。心理发展阶段性突出体现在年龄特征上。

儿童心理发展的年龄特征是指各年龄阶段上儿童所表现出来的、与其他年龄阶段不同的、一般的、典型的、本质的心理特征。年龄特征不是个别儿童或少数儿童偶然表现出来的特征,而是从许多儿童的发展过程中概括出来的普遍事实,是各年龄阶段中大多数儿童心理发展的一般趋势和典型特征。

儿童心理发展的阶段划分为5个时期:婴儿期(0—3岁)、幼儿期(3—6岁)、童年期(6—11岁)、少年期(12—14、15岁)、青年初期(14、15—17岁)。这些阶段都有自己的年龄特征,阶段与阶段之间有明显明显的差别。

儿童心理发展是连续性和阶段性的统一。发展虽有阶段性,但阶段与阶段之间又不是截然分开的。每个阶段都是前一个阶段发展的继续,同时又是下一个阶段发展的准备;前一阶段中总包含有后一阶段的某些特征的萌芽,而后一阶段又总带有前一阶段某种特征的痕迹。

2. 方向性和顺序性

儿童心理始终处于发展变化过程中,并且总是指向一定的方向,具有一定的方向性:从简单到复杂、从低级到高级、从具体到抽象、从被动到主动、从零散杂乱到成体系。总之,学前儿童心理发展就是指个体的心理从不成熟到成熟的整个成长过程。

儿童心理发展遵循一定的先后顺序。例如,感知能力最先发展,其次是运动、语言等能力,而抽象思维能力发展最晚。发展的速度可以有个别差异,也可加速或延缓,但发展的顺序一般不会改变。

3. 不均衡性和整体性

儿童从出生到成熟的进程不是千篇一律地按一个模式进行的,也不是按相等的速度直线发展的。就总体而言,整个发展呈波浪形向前推进。学前儿童心理发展的不均衡性表现在两个方面。

首先,在不同的年龄阶段,发展的速度是不均衡的。年龄越小,发展的速度就越快。新生儿期一天一个样;满月后一周一个样,相隔一周前后变化十分明显;周岁后一个月一个样;再往后,发展速度就缓慢下来。

其次,不同方面发展的不均衡性。有的方面在较早的年龄阶段就已达较高的发展水平,有的则要到较晚的年龄阶段才能达到成熟的水平。例如,在生理方面,神经系统、淋巴系统成熟在先,生殖系统成熟在后;在心理方面,感知成熟在先,思维成熟在后,情感成熟更后。

发展的不均衡性要求教育活动要分析个体各方面发展的最佳时期,只有“对症下药”才能取得最好的教育效果。由此引申出了“敏感期”的概念。

敏感期是指在某个特定时期,大脑对特定刺激(经验)特别敏感,脑发育及心理发展很容易受环境刺激的影响,适宜的环境刺激会快速推进儿童的发展,不适宜的环境刺激会阻碍儿童的发展。也就是说,儿童各种心理机能的发展存在着一个大好时机或最佳年龄,如果在这个最佳年龄期间为儿童提供适当的条件,那么就会有效地促进这方面心理的发展,其行为习得特别容易,发展特别迅速。

发展的整体性是指儿童心理各个领域的发展并不是孤立进行的,认知发展、语言发展、情感社会性发展、个性发展之间都有着密不可分的关系,彼此之间相互影响、相互促进,是呈整体性向前发展的。

4. 普遍性和差异性

发展的普遍性是指所有儿童心理发展都受到遗传和环境因素的影响,在遗传因素、环境因素和儿童自身因素的交互作用中发展的。这是一个客观的过程,不因主观意志而转移。心理发展的总趋势以及各个心理过程的具体发展都遵循一定的客观规律,发展带有一定的普遍性规律。

发展的差异性是指每个儿童心理发展的速度、发展的优势领域、最终达到的发展水平等都是不同的。这就是说,在儿童心理发展过程中,除了共性之外,还存在着个体差异。有人大器晚成,有人少年英才;有人长于数理运算,有人善于空间想象;有人能说会道,有人沉默寡言。蒙台梭利指出,每个儿童心理发展的特征具有个别差异,每个儿童的个性特点是不同的,即使是处于同一年龄阶段的儿童,其身心发展水平也不是完全相同的。

三、学前儿童心理发展的影响因素

1. 遗传与生理成熟

(1) 遗传

遗传是一种生物学现象。人类通过遗传将祖先在长期生活过程中形成和固定下来的生物特征传递给下一代。

遗传素质是指遗传的生物学特征,即与生俱来的解剖和生理特点,如有机体的构造、形态、感官和神经系统的特征等等,其中对心理发展有最重要意义的是神经系统的结构和机能特征。

遗传对儿童心理发展的作用具体表现在以下两个方面。

第一,遗传为儿童心理发展提供最初前提。

人类共有的遗传因素是使儿童在成长过程中有可能形成人类心理的前提条件,也是儿童有可能达到一定社会所要求的那种心理水平的最初的、最基本的条件。心理活动是大脑的机能,有了大脑,人的心理活动才能产生。正常的大脑和神经系统是儿童心理发展的基础。例如,健全的四肢是动作技能发展的前提,完善的发音器官是口语发展的前提。发育良好的大脑和神经系统是智慧发展的前提;先天失明的儿童不能发展视力,先天聋哑的儿童不能发展听觉和口语。

第二,遗传为儿童心理发展的个别差异奠定了最初的基础。

遗传素质的不同是造成个别差异的重要基础。它规定了每个儿童心理不同发展的可能性。英国心理学家西里儿·伯特为研究遗传与环境对人智力的影响进行了一系列的调查。调查结果表明,同卵双生子有近乎相同的智力,而在一起长大的无血缘关系的儿童智力相关很小。有血缘关系的儿童之间的智力相关依家族谱系的亲近程度而逐渐增高,同卵双生子的智商相关性最高。

总之,遗传在儿童心理发展上起着重要作用,它是儿童心理发展的物质前提,为儿童的心理发展提供了可能性。它是一个必要的条件,但不是决定性条件。

(2) 生理成熟

儿童的生理成熟也是影响儿童心理发展非常重要的因素。

生理成熟指身体生长发育的程度或水平。儿童生长发育的方向顺序是按所谓的首尾方向(从头到脚)和近远方向(从中轴到边缘)进行的。

生理成熟对心理发展所起的具体作用是使心理活动的出现或发展处于准备状态。当代神经科学研究表明,儿童认知能力的发展水平受大脑皮层发育成熟的制约,Gogtay等(2004)对个体认知能力发展与皮层发育成熟的关系进行了分析,他们采用结构磁共振扫描技术对13名年龄在4—21岁个体的皮层发育进行了长达8—10年的追踪研究,并且每两年对被试扫描一次,结果发现:与基本功能(比如感觉、运动)相关的脑区(感觉和运动皮层)最早成熟,然后是与空间导向、语言发展和注意相关的颞顶叶联合皮层,最后才是与执行功能、注意以及协调动作相关的前额叶和外侧颞叶皮层。

这也就是说,若在某种生理结构达到一定成熟时,能适时地对儿童进行恰当的刺激或教育,就会使其相应的心理活动有效地出现或发展;如果生理上尚未成熟,也就是没有足够的准备,即使给予某种刺激,实施一定的教育,也难以取得预期的结果。所以,生理成熟从某种程度上来讲对儿童的心理发展起制约作用。

这也就是说,若在某种生理结构达到一定成熟时,能适时地对儿童进行恰当的刺激或教育,就会使其相应的心理活动有效地出现或发展;如果生理上尚未成熟,也就是没有足够的准备,即使给予某种刺激,实施一定的教育,也难以取得预期的结果。所以,生理成熟从某种程度上来讲对儿童的心理发展起制约作用。

2. 环境与教育

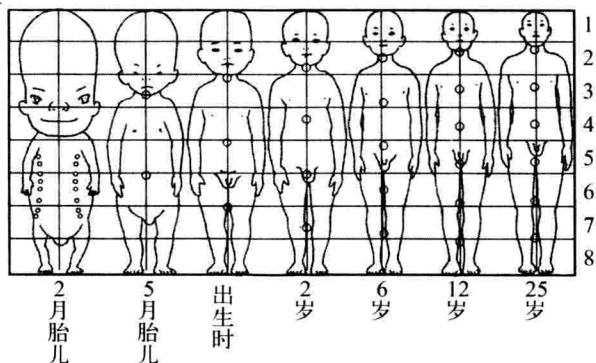
研究表明,正常儿童出生时都具有人所共有的、基本的解剖和生理特征。然而,现实生活中却没有心理发展水平和行为表现完全一样的儿童。每个孩子的智力、兴趣、爱好、性格等都千差万别。造成这种差异的原因,除了遗传因素之外,还在于环境和教育。这两者不仅影响人的心理的形成,而且也影响人的心理发展的方向、速度和水平。

环境是个体心理发展必须依赖的外部条件,主要包括自然环境和社会环境。

自然环境是个体赖以生存的物质条件,包括土地、山川、河流、空气、水分等自然条件,尤其是胎儿在母体中的生活环境,对个体的身体发育和智力发展有重要影响。母亲的年龄、营养、酒精、药物、辐射、疾病以及情绪等都会对胎儿的生长和出生后的发展具有重要的意义。

社会环境是指由一定的社会生活方式所决定的生活条件。儿童所处的社会、生活水平、生活方式、家庭状况等都是影响他们心理形成与发展的社会环境因素。社会环境对儿童心理发展的作用具体表现在以下三个方面。

第一,使儿童由遗传所获得的潜在可能性转变为现实,它决定儿童心理发展的方向与最终达到的



水平。遗传素质仅仅是儿童心理发展的物质前提,没有环境的影响,心理发展不会由可能性转化为现实性。当社会生活环境有利于儿童心理充分发展时,儿童心理发展的潜在可能性就能得以最大限度地实现,儿童心理发展就有可能达到潜在范围的上限;反之,潜在的可能性只能在最低限度上实现。在一般情况下,一个正常健康的儿童,心理发展的潜在可能性是相当广阔的,优越的生活条件、社会文化和家庭环境使得儿童有充足的机会让心理发展达到高水平。

第二,家庭环境和教育条件是造成儿童心理发展个体差异的重要因素。儿童从出生就生活在家庭中,家庭的各种因素都会对儿童的心理发展产生重要的影响,年龄越小,家庭环境的作用就越大。家庭结构、家庭氛围、父母的教养态度与方式,都会在很大程度上影响儿童心理和行为的发展。

第三,教育作为一种特殊环境对儿童心理发展起着主导作用,是造成儿童心理发展个体差异的重要因素。这是因为:首先,教育对儿童进行的是一种有目的、有计划、有系统的影响过程。这无疑比那些自发的、偶然的、无计划的环境因素的影响要更有力、更有效。其次,教育可以充分利用、发挥遗传和环境中的有利因素,而克服和消除其不利因素,以促使儿童心理更快、更好地发展。

3. 儿童的主观因素

影响儿童心理发展的因素不仅有遗传、生理成熟、环境及教育等客观条件,而且有儿童自身的心理活动,自身的积极性和主动性等主观因素。我们不能把儿童的心理发展看成是自然发展的或是可以随便影响的,不可忽视儿童自身的主观能动性。

儿童心理的发展过程是一种积极主动的过程。在遗传、环境的作用影响过程中,儿童本身也积极地参与并影响他自身的心理发展,年龄越大,其主观因素对他的心理作用也越大。他们对外界的影响是有自己选择意向的,随着主动性的发展,儿童对他所处的环境会给予评价并主动地加以选择。

影响儿童心理发展的主观因素包括儿童的全部心理活动,具体地讲有儿童的需要、兴趣爱好、自我意识和心理状态等。其中,最为活跃的是儿童的需要。因此,在为儿童提供活动的时候,要考虑是否适合儿童的需要。游戏是儿童最需要的活动,因而儿童在游戏活动中心理活动的积极性最高。兴趣和爱好是影响心理发展的重要因素。在有趣的游戏活动中,儿童的坚持性可以有明显的提高。例如,儿童学钢琴,爱好弹琴的很快就掌握了一些基本能力,不爱好的则学习起来特别费力或始终学不会。自我意识在人的心理活动中起控制作用。自尊心强的儿童,心理活动的积极能动性就比较突出。

总之,影响儿童心理发展的客观因素和主观因素之间相互联系的、相互影响。只有正确认识它们的相互作用,才能弄清儿童心理发展的原因。首先,我们充分肯定客观因素对儿童心理发展的作用。其次,不可忽视儿童心理的主观因素对客观因素的反作用。第三,客观因素影响儿童心理的发展,儿童心理的发展又反过来影响客观因素的变化,这种主客观因素相互作用的循环过程,始终伴随着儿童心理的发展过程。儿童发展就是主观因素与客观因素持续交互作用的过程和结果。

四、学前儿童心理发展的基本研究方法

幼儿教师应该对自己的教育对象进行研究,研究的目的是为了准确地了解每个儿童的发展情况,以便有针对性地进行教育。教师生活在孩子们中间,即使不做专门研究,也能获得一些印象。然而,这种印象未必都是正确的。教师只有掌握儿童心理发展的专业知识,准确了解儿童心理发展的规律,才能知道:儿童的哪些行为表现是正常的,哪些是应该特别注意的;哪些儿童发展水平高,哪些儿童在哪些方面有缺陷,造成缺陷的原因是什么,应该如何干预等。幼儿教师常用的方法有观察法、调查法、实验法等。其中,观察法是最基本的方法。

1. 观察法

观察法是人们在自然(不加控制)的条件下有目的、有计划地对教育现象进行考察的一种方法。运用观察法了解儿童,就是有目的、有计划地观察他们在日常生活、游戏和学习中的表现,包括其言语、表情和行为,并根据观察结果对儿童心理发展的状况、水平和特征进行分析,在分析的基础上科学