

貳

零

壹

肆

年

# 甲午贺岁



人民美術出版社

# 甲午贺岁

徐阳

2014



人民美術出版社

## 图书在版编目(CIP)数据

甲午贺岁/人民美术出版社编. —北京:人民美术出版社,  
2013.12

ISBN 978-7-102-06696-7

I. ①甲… II. ①人… III. ①十二生肖—马—介绍  
IV. ①K892.21

中国版本图书馆 CIP 数据核字(2013)第 319571 号

# 甲午贺岁

---

编辑出版 人民美术出版社

(北京北总布胡同32号 100735)

www.renmei.com.cn

责任编辑 刘士忠 张钟心

封面设计 胡建斌

版式设计 李巍

封面题字 林阳

校对 马晓婷

责任印制 文燕军

制版印刷 北京燕泰美术制版印刷有限责任公司

总经销 人民美术出版社发行部

---

版次 2014年1月 第1版 第1次印刷

开本 787毫米×1092毫米 1/16 印张 15.25

印数 0001—2500册

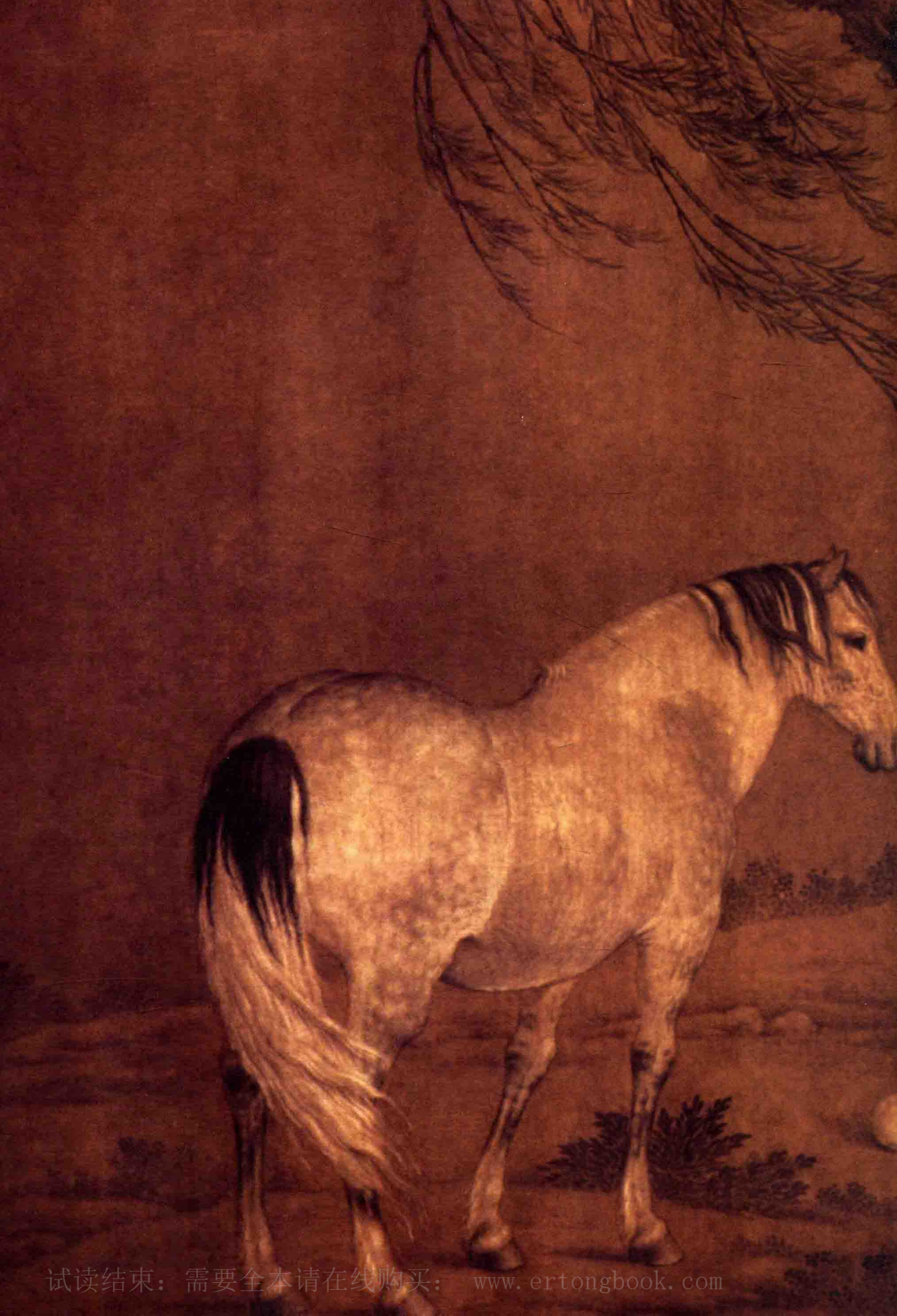
ISBN 978-7-102-06696-7

定价 198.00元



午马 剪纸 现代 河北蔚县

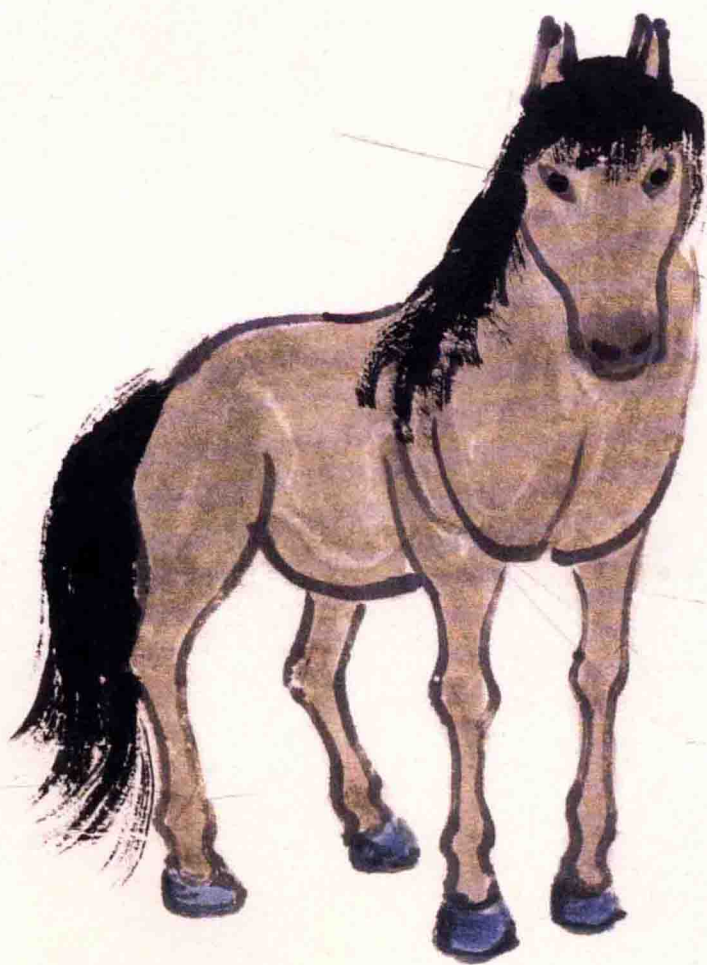






柳阴双骏图 郎世宁作 镇江市博物馆藏





中馬八硯樓款齊白石



# 目录



## 马的习俗

十二生肖年表·····	2
巧雕十二生肖 / 倪东方·····	4
生肖马 / 宋长宏·····	6
摸铜特 / 晓梧·····	14
端午马生日 / 吴裕成·····	16
马社火 / 李振球、乔晓光·····	18
马神崇拜 / 宋长宏·····	22
蚕神马头娘 / 宋长宏·····	32
马上封侯 / 晓梧·····	36
马的禁忌 / 宋长宏·····	40
马祭习俗 / 宋长宏·····	44
跑竹马·走马灯 / 宋长宏·····	52

## 马年话马

马年话马 / 刘孝存·····	56
午马生肖邮票·····	70
郎世宁画马 / 聂崇正·····	82
浅谈潍坊民间美术中的马 / 孙杰好·····	88
马术运动 / 宋长宏·····	92
中国古代马车 / 王迅·····	96
马的故事·····	98





马的世界·····	104
马景名胜·····	112

## 马到成功

“马”的绘画·····	118
“马”的雕塑·····	142
“马”的篆刻·····	160
“马”的年画·····	162
“马”的玩具·····	168
“马”的剪纸·····	174
“马”的火花·····	182
“马”的磁卡·····	186
“马”的票券·····	188
“马”的古代纹饰·····	190
“马”的卡通形象·····	196
“马”的图案·····	198

## 附记

20世纪马年大事记·····	202
马年出生的中外名人·····	218

# 马的习俗



# 十二生肖年表



子 鼠		中国夏历戊子年 公元1948年02月10日——1949年01月28日 中国夏历庚子年 公元1960年01月28日——1961年02月14日 中国夏历壬子年 公元1972年02月15日——1973年02月02日 中国夏历甲子年 公元1984年02月02日——1985年02月19日 中国夏历丙子年 公元1996年02月19日——1997年02月06日
丑 牛		中国夏历己丑年 公元1949年01月29日——1950年02月16日 中国夏历辛丑年 公元1961年02月15日——1962年02月04日 中国夏历癸丑年 公元1973年02月03日——1974年01月22日 中国夏历乙丑年 公元1985年02月20日——1986年02月08日 中国夏历丁丑年 公元1997年02月07日——1998年01月27日
寅 虎		中国夏历庚寅年 公元1950年02月17日——1951年02月05日 中国夏历壬寅年 公元1962年02月05日——1963年01月24日 中国夏历甲寅年 公元1974年01月23日——1975年02月10日 中国夏历丙寅年 公元1986年02月09日——1987年01月28日 中国夏历戊寅年 公元1998年01月28日——1999年02月15日
卯 兔		中国夏历辛卯年 公元1951年02月06日——1952年01月26日 中国夏历癸卯年 公元1963年01月25日——1964年02月12日 中国夏历乙卯年 公元1975年02月11日——1976年01月30日 中国夏历丁卯年 公元1987年01月29日——1988年02月16日 中国夏历己卯年 公元1999年02月16日——2000年02月04日
辰 龙		中国夏历壬辰年 公元1952年01月27日——1953年02月13日 中国夏历甲辰年 公元1964年02月13日——1965年02月01日 中国夏历丙辰年 公元1976年01月31日——1977年02月17日 中国夏历戊辰年 公元1988年02月17日——1989年02月05日 中国夏历庚辰年 公元2000年02月05日——2001年01月23日
巳 蛇		中国夏历癸巳年 公元1953年02月14日——1954年02月02日 中国夏历乙巳年 公元1965年02月02日——1966年01月20日 中国夏历丁巳年 公元1977年02月18日——1978年02月06日 中国夏历己巳年 公元1989年02月06日——1990年01月26日 中国夏历辛巳年 公元2001年01月24日——2002年02月11日





# 十二生肖年表

<p>中国夏历壬午年 公元1942年02月15日——1943年02月04日</p> <p>中国夏历甲午年 公元1954年02月03日——1955年01月23日</p> <p>中国夏历丙午年 公元1966年01月21日——1967年02月08日</p> <p>中国夏历戊午年 公元1978年02月07日——1979年01月27日</p> <p>中国夏历庚午年 公元1990年01月27日——1991年02月14日</p>		<p>午</p> <p>马</p>
<p>中国夏历癸未年 公元1943年02月05日——1944年01月24日</p> <p>中国夏历乙未年 公元1955年01月24日——1956年02月11日</p> <p>中国夏历丁未年 公元1967年02月09日——1968年01月29日</p> <p>中国夏历己未年 公元1979年01月28日——1980年02月15日</p> <p>中国夏历辛未年 公元1991年02月15日——1992年02月03日</p>		<p>未</p> <p>羊</p>
<p>中国夏历甲申年 公元1944年01月25日——1945年02月12日</p> <p>中国夏历丙申年 公元1956年02月12日——1957年01月30日</p> <p>中国夏历戊申年 公元1968年01月30日——1969年02月16日</p> <p>中国夏历庚申年 公元1980年02月16日——1981年02月04日</p> <p>中国夏历壬申年 公元1992年02月04日——1993年01月22日</p>		<p>申</p> <p>猴</p>
<p>中国夏历乙酉年 公元1945年02月13日——1946年02月01日</p> <p>中国夏历丁酉年 公元1957年01月31日——1958年02月17日</p> <p>中国夏历己酉年 公元1969年02月17日——1970年02月05日</p> <p>中国夏历辛酉年 公元1981年02月05日——1982年01月24日</p> <p>中国夏历癸酉年 公元1993年01月23日——1994年02月09日</p>		<p>酉</p> <p>鸡</p>
<p>中国夏历丙戌年 公元1946年02月02日——1947年02月20日</p> <p>中国夏历戊戌年 公元1958年02月18日——1959年02月07日</p> <p>中国夏历庚戌年 公元1970年02月06日——1971年01月26日</p> <p>中国夏历壬戌年 公元1982年01月25日——1983年02月12日</p> <p>中国夏历甲戌年 公元1994年02月10日——1995年01月30日</p>		<p>戌</p> <p>狗</p>
<p>中国夏历丁亥年 公元1947年02月21日——1948年02月09日</p> <p>中国夏历己亥年 公元1959年02月08日——1960年01月27日</p> <p>中国夏历辛亥年 公元1971年01月27日——1972年02月14日</p> <p>中国夏历癸亥年 公元1983年02月13日——1984年02月01日</p> <p>中国夏历乙亥年 公元1995年01月31日——1996年02月18日</p>		<p>亥</p> <p>猪</p>

# 巧雕十二生肖

倪东方



子 鼠



丑 牛



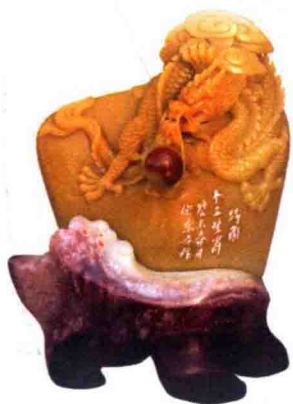
寅 虎



卯 兔



巧雕十二生肖



辰 龙



巳 蛇



午 马



未 羊



申 猴



酉 鸡



戌 狗

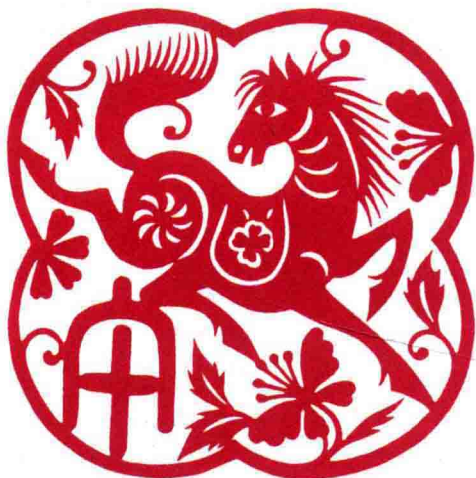


亥 猪



# 生肖马

宋长宏



马是中国人最喜爱的动物之一。它虽属畜类，但人们在它身上寄托了丰富的情感和精神。作为十二生肖信仰之一的马生肖信仰，便是这种精神和情感的集中体现。

十二生肖，又称十二属相，是我国民间计算年龄的一种方法。即在十二地支符号后配以十二种动物名称，形成子鼠、丑牛、寅虎、卯兔、辰龙、巳蛇、午马、未羊、申猴、酉鸡、戌狗、亥猪，每隔十二年，循环一次，以此来纪年和计算人的年龄。生于某年之人，则属某种动物。

生肖信仰是中国最为广泛、最为普遍、最为流行、最为久远的一种民间信仰。它虽然没有系统的理论和“教义”，却深深地在中国人的心中扎下了根。千百年来，在中国这块古老而辽阔的大地上曾经涌现出无数圣贤哲人，他们的思想和主张曾影响了一代或无数代中国人，但迄今为止，还没有任何一种信仰能

像生肖信仰这么普遍、这么久远。生肖信仰上可追溯至原始时代，下则绵延至当今社会，从古至今，代代相传，相沿积久，长期积淀，已成为中国人集体意识的一部分。

马生肖信仰和其他所有生肖动物信仰一样，产生于人类社会初期，与初民的动物崇拜心理、古老的动物纪年法和原始的巫术思维有着密切的关系。

早在史前时期，中国境内的原始人类就已经与各种动物打交道了。在我国发现的许多原始文化遗址中都有动物化石相伴而出。我国各地发现的原始岩画中也多见有各种动物形象。原始时代，人和动物混杂相处，人类尚处于一种物我不分或物我合一的蒙昧状态。对于原始人来说，动物是其衣食之源，也是其某种精神寄托，特别是那些有着特殊本领或生殖能力强的动物，更容易引起人们的羡慕之心，而那些凶猛的动物则会引起人们的敬畏心理。人类对



北方岩画中的马的图像





生肖年寄语 年画屏条 套印 笔绘 清末 天津杨柳青

动物的这种复杂的心理积淀到一定程度就会形成对动物的崇拜。民族学材料表明，世界上每个处于原始阶段的民族都存在动物崇拜心理。

人和动物的密切关系使人们看待事物时往往以动物为参照系。天上闪烁的群星，使人想起动物，于是有了大熊、白狼、牵牛等星座；地上蜿蜒起伏的山脉，使人想起动物，于是有





放牧与狩猎 内蒙古乌拉特中旗岩画 青铜时代至早期铁器时代

了鸡冠山、牛首山、狼牙山、马鞍山等山名。类似的思维方式也用于时间概念的表达，于是就有了猴年马月之类的动物纪年法。

动物纪年法是人类较早产生的一种纪年法。这种纪年法即以动物为年、月、日、时等命名。对于最初的人类来说，用一、二、三、四等数字表示时间没有实际意义，所以他们总是用与自己生活密切相关的东西表示年月等时间，如“草青月”、“草黄月”等。某些动物在某些特定的时间经常出现，或经常表现出某些特征，也会被人们看在眼里，记在心头，人们很自然就会用老鼠活动最频繁时表示半夜，用公鸡打鸣时表示天亮，于是就有了“鼠时”、“鸡鸣时”等时间表示法。这些方法都是形象纪年法，表示时间的动物等都是与人们生活密切相关的，既具有表示时间的功能，又具有提示功能，所以许多民族自然地形成并采用了这

样的纪年方法。用数字或抽象符号纪年的方法显然晚于用动物等纪年的形象纪年法。

汉族先民曾用干支纪年法。河南安阳殷墟出土的甲骨文中已经有了完整的六十甲子表，主要用于计日和计时。干支纪年法是否来源于动物纪年法，抑或它本身就是一种动物纪年法，尚难以充分证明，所以目前还只能把十二地支看作是用以表示时间的十二个抽象符号。商之前为夏，使用夏历。之后为周，使用周历。夏商周三代所使用的历法并不一致，他们在建立王朝之前都有着各自一套的历法，而且采用的可能是比较抽象的计时方法，如商代有干支计时法，周代则有了“一之月”、“二之月”、“七月”、“九月”（《诗经·邶风·七月》）等用数字表示月份的方法。这样完整抽象的历法不可能是一下子形成的，其前一定经历过类似动物纪年法的形象纪年法阶段，随着人们抽象