

邮票图说

宠物乐园

李毅民 田胜利 编著



科学普及出版社
POPULAR SCIENCE PRESS

邮票图说

宠物乐园

李毅民 田胜利 编著

科学普及出版社

·北京·

图书在版编目 (CIP) 数据

邮票图说宠物乐园 / 李毅民, 田胜利编著. —北京:
科学普及出版社, 2012.2

ISBN 978-7-110-07503-6

I. ①邮… II. ①李…②田… III. ①邮票-世界-
图集②宠物-图集 IV. ①G894.1-64 ②TS976.38-64

中国版本图书馆 CIP 数据核字 (2011) 第 092997 号

策划编辑	吕建华 许 英
责任编辑	许 英
责任校对	王勤杰
责任印制	王 沛
装帧设计	中文天地

出 版	科学普及出版社
发 行	科学普及出版社发行部
地 址	北京市海淀区中关村南大街16号
邮 编	100081
发行电话	010-62173865
传 真	010-62179148
网 址	http://www.cspbooks.com.cn

开 本	787mm × 1092mm 1/16
字 数	216千字
印 张	13.5
印 数	1-3000册
版 次	2012年2月第1版
印 次	2012年2月第1次印刷
印 刷	北京凯鑫彩色印刷有限公司
书 号	ISBN 978-7-110-07503-6 / TS · 113
定 价	50.00元

(凡购买本社图书, 如有缺页、倒页、脱页者, 本社发行部负责调换)
本社图书贴有防伪标志, 未贴为盗版

序

宠物是指人们为了满足精神需求，如做伴消除孤寂或观赏增加欢娱而豢养的动植物，当然也有为工作或生活目的而豢养的，如导盲犬、观赏马、信鸽等。传统的宠物一般是小型哺乳类或鸟类动物，因为这些动物的大脑比较发达，容易和人交流。实际生活中的宠物包括鱼类、爬行类、两栖类甚至昆虫类，现在还出现了植物宠物、电子宠物、动漫宠物、文化宠物等。在越来越城市化的社会里，人们生活和活动的空间显得越来越小，人与人的交流和交往也越来越少，过去有诗曰：“何以解忧，唯有杜康”，现在则是“何以解忧，家有宠物”。网上有文章讲养宠物的好处多多，总结之后有以下六条。

(1) 宠物可作为人类的生活伴侣。饲养宠物可以给人们带来无限的乐趣，让人们生活得更健康，更充实；饲养宠物可以给人们提供精神支持，通过与宠物的交流，有利于减轻生活中的压力，从而提高生活质量。

(2) 宠物，可以帮助人们解除生活的孤寂，调节人的心理健康，尤其是对一些独居的老年人，宠物可使老年人的生活更充实，如遇突然伤病，经过训练的伴侣宠物能及时起到报警作用。

(3) 饲养宠物能够促进人们进行体育锻炼。国外对宠物饲养者进行调查后发现拥有宠物者能明显改善健康状况。如患有心脏病和其他一些慢性病的人，饲养宠物后可调节心理状态，减轻临床症状。



(4) 饲养宠物可以培养孩子的责任心、爱心和社会社交能力。在孩子抚养宠物的过程中，从小培养孩子的爱心，关心小动物、爱护小生灵。

(5) 饲养宠物可以保护家庭，起到一定的护卫作用。一些宠物的听觉和嗅觉都十分敏感，对主人家庭十分忠诚，在遇到意外的情况下，会挺身而出或发出警示。因宠物的援助保护主人和家庭安全的故事时有发生。

(6) 宠物作为一个产业，在社会经济中的比重越来越高，可以解决许多人的就业问题以及促进相关产业的发展。如宠物食物、宠物美容、宠物用品、宠物药品等。

国际爱护动物基金会认为，像猫和狗那些宠物经过漫长的进化演变，已经脱离了自然界的生物链，不再存在于生态平衡之中，是适合人类家庭饲养的动物，广泛存在于人们的生活、工作之中。在国外，新的趋势是称呼猫和狗为伴侣动物，以体现它们在人类社会生活中的作用。但是一些新型宠物、另类宠物，虽然在主人那里会受到很好的待遇，但它们从野生到市场的过程中，会导致许多动物的死亡，可对当地的生态平衡造成威胁，甚至带来物种的灭绝。

养宠物那是绝对需要爱心和耐心的，它会占用你很多的时间。它在家中的每一天都会增加你很大的工作量。宠物需要一定的活动量，你要每天陪它散步、照料它，当然同时你也可顺便得到锻炼。每日里要清扫室内，保证家庭卫生，也要不怕麻烦和肮脏，常给它清洗。同时你也要投入一定的金钱来保证它的生存，使它能得到很好的物质需要。对于一家人都爱的宠物，可以成为家庭关系的润滑剂，但如果家里有人不喜欢它，那就是家庭争端的源头了。一只在家多年的宠物完全是你家庭的一员，它会知道你的喜怒与哀乐，它的离去会让你伤心不已。所以你要有一定的闲暇时间和一定的经济能力才能豢养宠物，还得有一点心理承受能力。

我不愿意养宠物，倒不是因为不喜欢他们，而正是太喜欢他们了，小的时候养鸡、养鸭、养兔子、养刺猬，中学时候最喜欢参加生物小组的活动，养獭兔、养鸽子、养山羊、养狗獾，在少年宫生物实验小组尝试“远缘杂交”。我的生物课成绩是最好的，可惜是副科，对升学没有什么用处。后来又和孩子一起养过狗、养过猫，狗养大了要送人，猫养大了往往不知去向：怀疑邻居不喜

欢贪吃的猫咪而把它诱捕后“处理”了。还记得我们养的第一只猫，因额上半黑半白，起名鸳鸯头，它步履优雅、神情高贵，深得全家喜爱，后来却因食药过量抢救不及而死去。我十岁的小孩号啕大哭，我们也喉头发紧，哽咽欲哭。有几次便发誓再不豢养宠物——受不了那个生离死别的刺激！

有些人喜欢安静，因此又有了植物宠物。植物宠物，是现代人对富有生命力与启迪意义植物的爱称，特别是指那些能随时带在人们身边，或在居室中时常欣赏到、感受到的植物。当前经过高科技培植的植物宠物，不仅在外形上非常优美，在种植方式上也一改土培盆栽的传统方法，开始采用透明营养的水晶泥、营养液等基质，甚至很多植物实现盆上花姿婆婆，盆下鱼儿畅游的活泼景象。

而集邮者却还可以有一种更安静的喜爱宠物的方式，那就是收集宠物邮票。随着邮票题材的更人性化、更生活化、更趣味化，世界各国邮票上的宠物形象越来越多，邮票也印制得越来越琳琅满目、美不胜收。为证此言不谬，请欣赏李毅民、田胜利带给我们的宠物乐园！

林 轩



目 录

序

一	爱心谱写的宠物文化·····	1
	1. 爱心是人最美的天性·····	1
	2. 丰富多彩的文化宠物·····	6
二	人类最忠实的朋友——狗·····	13
	1. 狗的历史演变·····	13
	2. 狗与人类生活·····	64
	3. 世界名犬大观·····	80
	4. 狗是人类最忠实的朋友·····	91
三	可爱的咪咪——猫·····	99
	1. 猫的历史演变·····	99
	2. 猫的品种分类·····	102
	3. 世界名猫邮票欣赏·····	106
	4. 猫言猫语写真·····	111
	5. 猫是人类的好朋友·····	116

四	有声有色的玩赏鸟	123
	1. 国鸟浪漫曲	123
	2. 玩赏鸟的分类与特性	128
	3. 鸣唱型鸟	132
	4. 华丽型鸟	137
	5. 表演型鸟	141
	6. 鸽子、猎鹰	145
五	五光十色的观赏鱼	151
	1. 雍容华贵的金鱼	151
	2. 多姿多彩的热带鱼	157
	3. 色彩斑斓的珊瑚鱼	163
六	人与马的特殊感情	170
	1. 马的家族	170
	2. 跨马长街壮声色	178
	3. 人畜合一的竞技——赛马	182
	4. 古代艺术品中的马	187
	5. 马背上的民族	189
	6. 出生入死的战马	195
	7. 帝王爱马生死与共	197
	参考文献	202
	后记	203

爱心谱写的宠物文化

宠物是大自然对人类的恩赐。构建和谐社会，让世界充满爱，不仅局限于人类之间，也应该包括人与大自然，人与宠物之间的和谐与关爱。爱心使动物变成宠物，宠物使人性更富有爱心。

1. 爱心是人最美的天性

从生物学的角度来看，人是一种高等动物。今天生活在地球上的人类，对动物的认识和研究已经达到相当高的水平。人类与动物之间始终保持着特殊的关系和感情，这不仅是因为动物满足了人类的生存需求，更重要的是因为动物还可以满足人的精神寄托。

狭义的宠物是指家庭豢养的受人喜爱的小动物，如猫、狗、鸟等。其实，广义的宠物范围更大，它还包括深受人类喜爱的大动物，如与人生活相伴、富有特殊情感的乘马、战马、驯养的乘象、大猩猩，甚至还有狮、虎、鳄鱼等猛兽。此外，还包括深受人们喜爱，提供精神享乐的文化宠物，如图腾、卡通明星、十二生肖、吉祥物等。尤其在当代，各种文化宠物种类繁多，社会影响力非同一般，不可忽视。

这些丰富多彩的宠物文化，之所以深受人们喜爱，关键在于其自身所具有的可观赏、可爱可亲的天性与情趣。

每一个国家和民族都有其特别关注和喜爱的宠物。在形形色色的宠物中，有些是地区性的，有些则成为世界性的，例如产自中国的大熊猫堪称世界级的

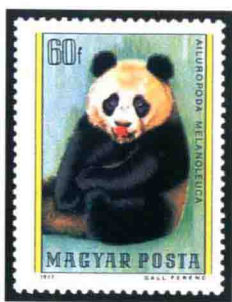


图 1-1



图 1-2

保护的一类动物。

还有一种现象十分有趣，人类对幼小的动物往往怀有特殊的关爱。因为这些刚出生不久的小动物像小孩爱相互玩耍打闹，十分活泼有趣。由于这些小动物涉世不久，与人类刚刚接触，不知道惧怕和躲藏，乐于人对其呵护有加。有些猛兽中的幼仔，对人类同样没有敌意，使人能够与之亲密接触，这

宠物明星。图 1-1 分别是 1964 年苏联（2K）和 1977 年匈牙利（60f）发行的大熊猫邮票。图 1-2 是 1995 年中国与澳大利亚联合发行的大熊猫、考拉（均 45c）邮票小型张。

大熊猫即熊熊，属哺乳纲，食肉目，猫熊科。它是中国特产的珍贵动物，仅生活在四川西部、北部，陕西南部和甘肃等地海拔 2000 米以上的崇山峻岭中。虽为食肉动物，却以竹笋和竹叶为主食。它有几十万年的历史，享有“活化石”的称号，且数量稀少，现存野生大熊猫 1000 只左右，被誉为中国的“国宝”。大熊猫形象独特、性情温顺，它那特有的憨态深受人们喜爱。1962 年我国国务院把大熊猫定为国家保护的稀有珍贵动物，并设立了自然保护区。1984 年，国际濒危物种公约将大熊猫列为规定保



图 1-3

更是人生难得经历的美妙时光。许多儿童出于好奇心和同情心，尤其喜爱观赏、接触小动物，这似乎能够相互传递友善爱心，彼此感受童趣童心。图 1-3 是 1974 年匈牙利发行的小狗仔 (40f)、小暹罗猫咪 (60f)、小欧兔 (80f) 邮票。图 1-4 是 1976 年匈牙利发行的小野猪 (40f)、小松鼠 (60f)、小山猫 (80f)、小狼 (1.2Ft)、小狐狸 (2Ft)、小狮子 (6Ft) 邮票。图 1-5 是 1982 年蒙古发行的雏鸡 (10m)、幼鹿 (40m)、骆驼羔 (50m)、山羊羔 (60m)、牛犊 (70m) 菱形邮票。

在亚洲、非洲的一些国家，民众十分喜爱经过驯养的大象，大象也成为与



图 1-4



图 1-5



图 1-6

人们亲密的好助手、好朋友。图 1-6 分别是 1958 年老挝发行的驮座位的观光象 (0.3k)、母子象 (5k) 邮票。而在西方国家, 一些动物爱好者将大猩猩、狮子、老虎、黑熊、蟒蛇作为宠物专门养在院中, 甚至养在家中。图 1-7 分别是 1983 年卢旺达 (20c)、刚果 (1f) 发行的大猩猩邮票。



图 1-7

人类对动物的喜爱往往出于不同的目的。在许多地区, 利用动物 (包括昆虫、鱼类) 的生理特性进行各种竞技比赛非常时兴, 例如赛马、赛骆驼、竞狗、斗牛、斗羊、斗鸡、斗鸟、斗鱼、斗蟋蟀、耍蛇等。这些各式



图 1-8

各样的动物赛、争、斗，虽出于娱乐的目的，结果却大相径庭。有的优胜者成为宠物明星，有的失败者变成残废，更有甚者与人争斗的动物最终丧命。这种以牺牲动物生命取乐的行为，遭到动物保护组织的反对。

图 1-8 是 1972 年罗马尼亚发行的小动物邮票，图案分别为山猫（20b）、狐狸（35b）、小鹿（55b）、野猪（1L）、小狼（1.5L）、小熊（2.4L）。

许多宠物十分通人性，能够与主人亲密相处，甚至生死相伴。养宠物使人能够调解心绪，放松紧张的精神，带来轻松欢乐，有利身心健康。观赏马戏团表演，同样使人心情愉快，童心永驻。国内外的许多研究表明，喜爱宠物能够使人更富有爱心，保持乐观情绪，热爱生活，从而减少疾病，延年益寿。图 1-9 是 1989 年苏联发



图 1-9



行的马戏团邮票，图案分别为杜罗夫像及表演的驯海狮（1k）、鲁缅采夫像及表演的驯驴（3k）、菲拉托夫像及表演的驯熊骑车（4k）。

不论饲养何种宠物，首先要学会热爱它们，这是一个生命体对另一个生命体的尊重。我们和我们饲养的宠物从自然的角度来说是完全平等的个体，一旦你选择饲养它们就要负起一定的责任，为它们提供良好的生存环境和合理的照顾。这是每个宠物饲养者所应该具备的最起码的准则，只有负起这份略显沉重的责任，才能在饲养的过程中细细品味生活和生命的意义。图 1-10 是 2010 年澳大利亚发行的救助受伤的野生动物邮票，图案分别为考拉、小袋鼠、小熊、猫头鹰（均 60c）。



图 1-10

2. 丰富多彩的文化宠物

全世界的文化宠物丰富多彩，主要包括以下内容：

①城徽、族徽等各种徽志中的动物形象；②神话、童话、民间故事中的动物传奇形象；③代表特殊寓意的祥禽瑞兽、动物面具等；④走向世界的生肖动物；⑤风靡全球的卡通动物；⑥体育运动会、各种博览会的吉祥物；⑦惟妙惟肖的各种儿童动物玩具。

图 1-11 是 1979 年捷克斯洛伐克发行的城徽邮票，图案分别为 1538 年弗拉霍沃布热济·山羊城徽（30h）、1509 年亚塞尼克·熊和山鹰城徽（60h）、1471 年上米托·圣乔治屠龙城徽（1.20k）。图 1-12 是 1965 年匈牙利发行的天方夜谭一千零一夜故事·乌木马（20f）邮票。

貔貅又名天禄、辟邪、百解，是中国古代神话传说中的一种神兽。为古代五大瑞兽之一（龙、凤、龟、麒麟、貔貅），称为招财神兽。龙头、马身、麟脚，形



图 1-11

状似狮子，毛色灰白，会飞。貔貅凶猛威武，传说它在天上负责巡视工作，阻止妖魔鬼怪、瘟疫疾病扰乱天庭，

古时候人们也常用貔貅作为军队的称呼。它有嘴无肛门，能吞万物而从不泻，可招财聚宝，只进不出，神通特异。貔貅曾为古代两种氏族的图腾，传说因帮助炎黄二帝作战有



图 1-12

功，被赐封为“天禄兽”（即天赐福禄之意）。它专为帝王守护财宝，也是皇室象征，称为“帝宝”。貔貅也有公母之分，民间传说公的貔貅代表财运，而母的貔貅则代表财库，有财要有库才能守得住，

因此收藏貔貅大多都一次收藏一对，才能够真正的招财进宝。图 1-13 是 1971 年越南发行的民间年画·黑貔貅图（50xu）邮票。图 1-14 是 1985 年不丹发行的“死亡判决”舞蹈面具邮票中的蛇面（映衬死者生前行为，50ch）、猪面（判决死亡者善恶，25nu）。



图 1-13



图 1-14



图 1-15

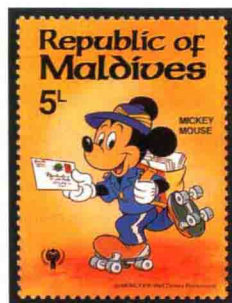
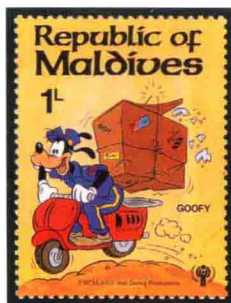


图 1-16

米老鼠（又称米奇）是华特迪士尼创作的动画形象。1928年，世界上第一部有声动画《威利汽船》中的米老鼠正式登上银屏，从此进入娱乐业。米奇以其随和、快乐的天性成为孩子所钟爱和信任的卡通形象。唐老鸭1934年第一次登上银屏，以《三只聪明的小鸡》赢取当年多项奥斯卡奖。图1-15是1995年塞拉利昂发行的卡通唐老鸭（10L）、米老鼠（30L）邮票。图1-16是1979年马尔代夫发行的国际儿童年·卡通高飞（1L）、米老鼠邮票。

图1-17是1980年苏联发行的莫斯科第22届奥运会小型张，图案为手举奥运火炬的吉祥物

小熊。图1-18是1990年中国发行的北京第11届亚洲运动会吉祥物熊猫盼盼邮票。



图 1-17



图 1-18



图 1-19

北京第29届奥运会推出的5个吉祥物——福娃贝贝、晶晶、欢欢、迎迎、妮妮，寓意“北京欢迎你”，以浓郁的中国民间艺术气息传递着中国祝福世界的美好愿望。图1-19是2006年中国发行的北京第29届奥运会吉祥物邮票，图案从左到右依次为福娃贝贝、晶晶、欢欢、迎迎、妮妮。

图1-20是1984年中国发行的抱着熊猫玩具的儿童邮票。



图 1-20

充满神奇色彩的中国十二生肖属相，作为每个人的出生符号和纪岁方法，已有两千多年的历史。生肖动物堪称举国钟情的超级宠物，全民心目中永恒的吉祥物。图1-21是中国发行的生肖邮票，分别为猴（8分）、鸡（8分）、老鼠（1.2元）、猪（1.2元）。

生肖文化源自中国传统民俗，它是中华文明最朴素的科学成果之一，既是对宇宙规律的形象揭示，也是对人生岁月的寄托和祝福。生肖文化是中华民族智慧的结晶，多姿多彩的动物形象，富于想象力的神奇传说，使之逐渐演变成博大精深的民俗文化，成为最具社会影响力、最有人情味的民间艺术杰作。



图 1-21