

中国高等美术院校
课程教学经典案例

杨野 主编 / 薛春艳 著

居住空间设计

ZHONGGUOGAODENGMEISHUYUANXIAO
KECHENGJIAOXUEJINGDIANANLI
JUZHU KONGJIAN SHEJI



图书在版编目 (CIP) 数据

居住空间设计 / 薛春艳著. —北京:北京工艺美术出版社, 2013.12

(高等美术院校课程教学经典案例 / 杨野主编)

ISBN 978-7-5140-0416-8

I. ①居… II. ①薛… III. ①住宅-室内设计-高等学校-教学参考资料 IV. ①TU241

中国版本图书馆 CIP 数据核字 (2013) 第 257966 号

出版人: 陈高潮

责任编辑: 陈朝华 高萌萌

责任印刷: 宋朝晖

居住空间设计

中国高等美术院校课程教学经典案例

薛春艳 著 杨 野 主编

出版发行 北京工艺美术出版社

地址 北京市东城区和平里七区 16 号

邮 编 100013

电话 (010) 84255105 (总编室)

(010) 64280399 (编辑部)

(010) 64283671 (发行部)

传真 (010) 64280045/84255105

网址 www.gmcbs.cn

经销 全国新华书店

制作 北京汉唐艺林文化发展有限公司

印刷 北京恒嘉印刷有限责任公司

开本 889 毫米 × 1194 毫米 1/16

印张 1.75

版次 2013 年 12 月第 1 版

印次 2013 年 12 月第 1 次印刷

印数 1~3000

书号 ISBN 978-7-5140-0416-8

总定价 (11 册) 176.00 元 (16 元系列丛书)

前言



作者简介

薛春艳 毕业于清华大学美术学院。现为沈阳师范大学美术与设计学院讲师，主讲工程制图、世界建筑史、办公空间设计、居住空间设计等专业课程。

设计作品获得中国第五、六、七届室内设计双年展银奖两项、铜奖一项、优秀奖两项；分别获得辽宁省第二、三届建筑空间与环境艺术设计竞赛银奖和铜奖；《无间時計》获得第三届边缘空间设计竞赛“大地之光——光艺术·景观装置设计大赛”三等奖；《辽宁省公安厅设计》获得2008年全国教师美术书法摄影作品竞赛活动二等奖。

论文《高校室内环境艺术设计专业教学理念更新初探》分别获辽宁省及全国第二届大学艺术展演活动高校艺术教育科学论文一等奖、三等奖。

多篇论文和设计作品发表于《美术大观》《辽宁省装饰行业设计年鉴建筑装饰行业交流研讨文集》《装饰》《当代手绘设计40人》《中国创意》等杂志与图书。

2008年获中国优秀中青年室内设计师称号；2005年获“辽宁省建筑装饰杰出的中青年设计师”称号。

设计作为人类生物性与社会性的一种生存方式，是人类历史不可分割的一部分，就像是生命体的新陈代谢一样，改变着人们的生活方式。优秀的设计教育作为现当代的新兴教育模式推动了人们生存方式的价值提升，同时也给人们的精神生活提供了广阔的思维想象。

1919年德国包豪斯学校确立了现代设计教育体系，是西方设计教育历史的里程碑。现代设计教育在我国起步较晚，但从20世纪80年代开始，随着我国经济的快速发展，人们越来越多地意识到现代设计教育与创新俨然成为世界经济发展的一部分，而受到格外的重视。设计人才潜在的市场需求，也带动了我国设计教育的快速发展。设计专业如雨后春笋在全国高等院校快速成长，设计专业学生数目急剧增加。目前我国设计类院校正在调整设计专业结构，调整更新设计课程内容，推行学分制改革，在创新设计教学模式上有了长足的发展，使学生在有效的学习时间里，对于所学设计知识能够系统地理解和把握。

沈阳师范大学美术与设计学院自建系、建院以来，设计学科的建设逐渐成熟完善，成功地实施与国外联合办学，建立了多所教学实习基地，并在2007年推出《十一五教育规划教材设计教学系列》10本教材，在教学实践中得到学生们的广泛认可，教材使用与发行遍布全国，一版再版。结合这10本教材的编著及教学经验，学院又开始策划编著这套《中国高等美术院校课程教学经典案例》。编著此系列教材的目标是通过本书系的编写出版和推广，将设计专业发展理念贯彻到课程教学知识体系和教学方式中，使这一系列课程搭配结构更合理、更具有系统性和开放性。这套系列丛书由不同的作者撰写，这些作者在设计领域都有一定的学术建树和良好的教学经验，虽然治学风格不同，但都有对设计专业的热爱。

这套丛书的突出特点之一是鲜明的设计观，充分体现了艺术设计发展的特点和国际化的趋势；其二是强烈的时代感，充分完整的设计理念、详实的内容、最新的资料和实例；其三是突出的实用性，充分体现了专业实用性特点，注重学生创新能力和素质的培养，注重历史与现实的结合和延续。每一本教材都是作者根据该课程的教学大纲及多年的设计学科教学经验和学生教学的实际情况编写，符合学科的专业特点与大纲要求，教学体系科学、系统、严谨、先进，无论从史料文字的确凿性及图例的代表性，都为学生的研究性学习和自主学习的开展，提供了有效的文献资料和资料清单。

我们诚挚地希望这套丛书的出版发行，既能满足本学院设计学专业学生的教学需要，又能够满足促进其他院校设计专业课程建设及学生设计的需要。它们将给未来的设计专业学生提供知识，进行设计研究，真实地表现现代生活，在未来设计创造的图像世界中去恣意享受视觉文明，诗意地栖居在地球上。

《居住空间设计》课程教学案例

一、课程设置的背景

中国建筑装饰业曾经经历了一个无序发展的过程,现在法律法规正在健全,人们消费和投资更加理智,设计师们可以得到任何一个国家都没有的创作实践的市场机遇,但同时也将面临着更加成熟的市场的挑战和国际竞争的考验。在未来十年,房地产业精装修以30%的递增速度取代毛坯房,装饰行业正在发生深刻的改变,人们的装修理念也发生了改变,“轻装修,重装饰”已普遍被人们接受。随着消费者的消费意识及文化品位的提升,对室内设计师的要求由单纯的“墙、顶、地”的空间设计,逐步提升到家具、配饰及艺术品陈设的设计需求。也就是说:现在不再需要装饰公司的设计师们设计出各种工人要在施工现场手工制作的家具和装饰造型,而是更需要一个资源的整合者,而这种整合,就是目前室内设计师应具备的能力。

配饰属于室内设计的一个重要组成部分,在今后的发展中配饰设计将在整个室内设计过程中逐步转化为主角,这是一个必然的发展规律。因此建立一套系统的住宅设计理论体系和设计方法对于设计实践有极其重要的现实意义。因此,本课程是针对环境艺术设计专业学生开设的专业必修课,是针对社会与行业需求,探索居住空间设计课程的改革路径。按照一般居住空间的设计流程和工作流程对课程内容进行整合,理论部分的讲授分阶段进行,增加了大量的实践内容,并在教学中将学生的自主学习放在首位,突出能力目标,以实际工程项目为载体,将设计能力、理论知识有机地贯穿于整体课程教学体系中,应是这门课程的教学原则。



二、课程目标

本课程针对室内设计专业特点,突出能力培养,促进专业能力、方法能力、社会能力同步发展,在设计实践中发展能力,努力实现下列目标:

1. 专业能力

- (1) 具有设计成果的手绘表现能力和运用计算机进行辅助设计的能力;
- (2) 提供完整设计成果,能够向同学、老师或业主进行设计成果展示或方案汇报与说明;
- (3) 对室内设计的材料结构、施工工艺有深入了解;
- (4) 掌握居住空间设计的设计要素及原则;
- (5) 掌握主流设计风格特征及色彩设计;
- (6) 掌握住宅设计的设计流程和 workflows;
- (7) 了解住宅设计的风水理论;
- (8) 了解设计心理学与消费心理学。

2. 方法能力

- (1) 批判的思维能力;
- (2) 敏锐的观察与思考能力;
- (3) 多学科学习能力;
- (4) 生活体验习惯;
- (5) 动手实践能力;
- (6) 灵活应用专业知识解决实际问题的能力;
- (7) 自主学习能力;
- (8) 对工作总结评估的能力。

3. 社会能力

- (1) 与客户沟通能力,掌握客户基本信息,了解客户的生活方式及喜好;
- (2) 良好的组织能力和团队协作能力;
- (3) 较强的社会责任感和严谨的工作作风;
- (4) 有效的资源整合能力;
- (5) 自我管理能力和;
- (6) 身心承受能力。

三、课程内容

1. 教学内容选取依据

以社会需求为导向,根据行业企业发展需要,完成职业岗位实际工作任务所需要的知识、能力、素质要求和相应的职业资格标准,选取教学内容,并为学生的可持续发展奠定良好的基础。理解岗位中实际工作情境,将客户洽谈、现场勘察、市场调研以及后期的技术交底等真实工作任务列入教学环节中,并依此增加对应的知识内容,拓展了学生的专业能力和职业综合素质。

2. 教学内容与学时分配(见图表一、图表二)

图表一：教学方式与学时分配

| 教学项目 | 工作任务 | 知识要求 | 技能要求 | 教学时数 |
|------|---|---------------------------------------|---|------|
| 课堂讲授 | 让学生了解课程的内容及行业的发展,掌握居住空间的设计原则、配饰设计元素及主流设计风格、居住空间的设计流程及工作流程 | 居住空间的设计原则、八大配饰元素、八大主流设计风格特征和设计流程、工作流程 | 以PPT形式分析经典设计案例并进行讲解,以手绘的形式进行设计还原 | 16 |
| 市场调查 | 让学生了解更为直观的第一手材料:装饰材料、家具、灯具、布艺、饰品等资料 | 材料的种类、用途、安装与施工方法,家具及灯具的规格、样式、风格 | 材料市场调研 家具市场调研 灯具市场调研 布艺、饰品等设计元素的调研 | 16 |
| 实地考察 | 让学生了解施工现场状况和成品样板房与精装房的差别 | 实地考察施工现场,实地考察样板房 | 直观体会施工状况与成品设计 | 8 |
| 现场勘察 | 带领学生实地勘察测量与绘制原始平面图,使学生获得现场直观感受和第一手原始设计资料 | 现场实地勘察测量,绘制原始平面图 | 测量并绘制平面图 | 8 |
| 课题设计 | 向学生下达课题设计任务书,明确设计方向,按计划实施方案设计与深化设计并最终完成设计任务 | 下达课题设计任务书,分为方案设计阶段、深入设计阶段 | 由草图设计发展为可实施的深化设计方案 | 32 |

图表二：课堂讲解内容与学时分配

| 序号 | 主要内容 | 教学要求 | 学时安排 |
|----|-------------|------|------|
| 1 | 课程介绍及行业发展 | 了解 | 2 |
| 2 | 居住空间的设计原则 | 掌握 | 2 |
| 3 | 配饰元素解析与风水理论 | 掌握 | 2 |
| 4 | 配饰风格解析与色彩理论 | 掌握 | 2 |
| 5 | 设计流程解析 | 熟练运用 | 2 |
| 6 | 工作流程解析 | 熟练运用 | 2 |

图表三：课程内容与时间表

| 周数 | 日期 | 地点 | 课堂讲授 | 实践与考察 | 课时 | 目标 | 学生要求 | 作业 |
|-----|-----|---------------------|--|--------------------------------|----|---|------------------------------|--------------------------------------|
| 第一周 | 星期一 | 美术学院 319 | 1. 课程介绍及行业发展 2. 居住空间的设计原则 3. 下达设计任务书 | | 8 | 1. 了解室内设计行业的历史、现状以及前景 2. 掌握居住空间设计原则 | 对设计任务书的不解之处提出疑问 | 临摹两套经典设计案例(手绘), 要求: 平面图、立面图、详图、透视效果图 |
| | 星期三 | 测绘现场 | | 实地测绘(两地) | 8 | 1. 把握真实空间的尺度感。2. 学会现场测绘技巧。3. 掌握绘制测绘草图技巧, 包括如何进行尺寸标注 | 两人一组, 一人测绘一人画出测绘草图, 两地角色相互交换 | 把测绘完成的草图使用CAD绘制出来 |
| 第二周 | 星期一 | 美术学院 319 | 1. 配饰元素解析 2. 配饰风格解析 | | 8 | 1. 掌握室内设计的八大要素的分类和特征 2. 掌握主流设计风格特征 | 分析经典设计案例 | 以PPT形式制作分析报告并进行讲解 |
| | 星期三 | 1. 红星美凯龙 2. 宜家家居 | | 产品采集 | 8 | 1. 掌握基本材料的种类、用途、规格、安装与施工方法 2. 掌握家具及灯具的规格、样式、风格 | 对采集的产品进行拍照、整理 | 按照配饰元素列出表格, 要求标明产品的名称、品牌、风格、颜色、规格 |
| 第三周 | 星期一 | 美术学院 319 | 1. 设计流程解析 2. 工作流程解析 | | 8 | 1. 掌握居住空间的设计流程 2. 掌握居住空间的工作流程 | | |
| | 星期三 | 项目考察地 | | 项目考察: 1. 万科地产样板间 2. 施工现场 | 8 | 1. 了解施工现场状况 2. 体验成品样板房与精装房的差别 | | 根据已知项目, 使用ppt作出调查报告 |

| 周数 | 日期 | 地点 | 课堂讲授 | 实践与考察 | 课时 | 目标 | 学生要求 | 作业 |
|-----|-----|-------------|-------------------|-------|----|----------------------------------|--------------------------|--------|
| 第四周 | 星期一 | 美术学院 319 | 设计指导 | | 8 | 分析业主的喜好和生活方式,以批判性的思维方式研究设计的几种可能性 | 至少完成3套平面设计方案 | 继续完善设计 |
| | 星期三 | 测绘 现场 | 设计指导 | | 8 | 与业主进行设计沟通与交流,完善设计方案 | 选择最佳平面方案,进一步发展 | 继续完善设计 |
| 第五周 | 星期一 | 美术学院 319 | 设计指导 | | 8 | 熟练掌握计算机技术,完成设计成果 | 利用计算机技术完成所有设计成果 | 继续完善设计 |
| | 星期三 | 美术学院 319 | 作品提交,设计讲解,教师点评、总结 | | 8 | 以专业的口头方式清晰表达设计,提高语言表达能力 | 提交作品集(A3横版打印),展板(2张A1竖版) | |

四、教学理念

“任务驱动、循序渐进”即理论与实践相结合的教学模式。该模式是结合室内设计行业的工作岗位特点,以居住空间设计流程与工作流程的任务为驱动,以室内设计的技能为主线,按照基础技能培养——专业技能培养——综合技能培养的顺序,实现教、学、做一体化,达到培养目标。

五、教学方法

1. 基础理论讲授
2. 优秀设计案例分析
3. 专家讲堂
4. 个别辅导
5. 现场考察与市场调研
6. 个人设计作品的表达,学生提问讨论,教师点评

六、评估标准与反馈方式

评分标准：

课程总分：100分 = 平时成绩 30% + 综合设计成绩 70%

1. 平时成绩是考核同学日常围绕课程学习习惯和能力养成，包括：

- (1) 课堂出勤情况——自我管理（10%）
- (2) 设计进展情况——项目管理（20%）

2. 综合成绩考核学生对创意的理解和作品表达的实际状况，包括：

- (1) 设计创意的发展过程（40%）
- (2) 提交作品的质量和专业的设计表达（30%）

反馈方式：

1. 调研报告讲解：以PPT形式制作分析设计调研报告并进行讲解，学生提问、讨论，教师点评。
2. 课后交流方式：以邮件或QQ方式交流；
3. 设计作品讲解：学生在课程最后进行设计作品的表达，教师点评，应针对作品出现的技术问题汇总，讲解。
4. 设计作品展：通过设计作品展可以得到不同专业教师和学生设计作品不同角度的评判。

七、教学资源

教师提供的资源：经典设计案例图片、电子图书。

推荐书籍：《室内设计资料集》 张绮曼 郑曙暘主编 1991年 中国建筑工业出版社

《住宅精细化设计》 周燕珉等著 2008年 中国建筑工业出版社

《室内陈设设计与实训》 刘芳主编 2009年 中南大学出版社

网络资源：网络课程资源、各种设计网站等。

实践与考察

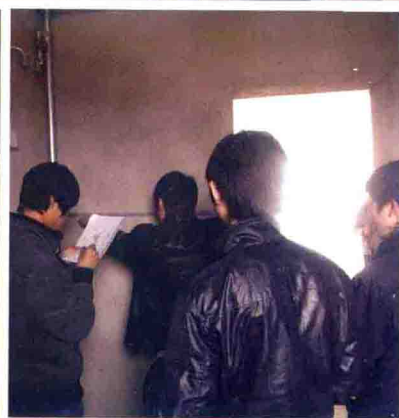
PRACTICE
AND
INVESTIGATION



实地测绘

ON-THE-SPOT
MAPPING

学生与业主沟通交流，
了解现场实际情况，
进行现场的实地测绘，
掌握第一手设计资料





到红星美凯龙
和宜家家居进
行产品采集,了
解家具、灯具、
洁具等产品的
风格、色彩、材
质及规格

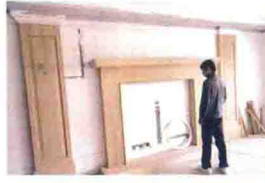
产品采集

PRODUCT SURVEY



参观样板间

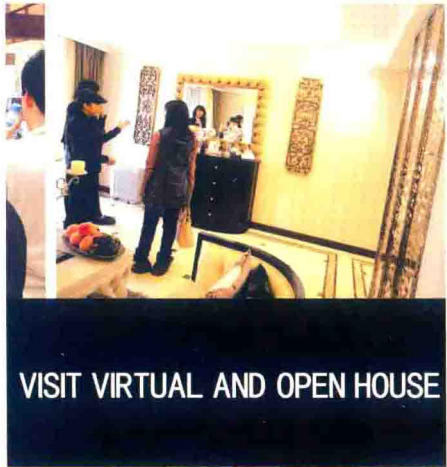




施工现场考察 VISIT CONSTRUCTION SITE



到施工现场考察,与
施工人员交流了解
装饰材料的应用和
施工工艺



VISIT VIRTUAL AND OPEN HOUSE



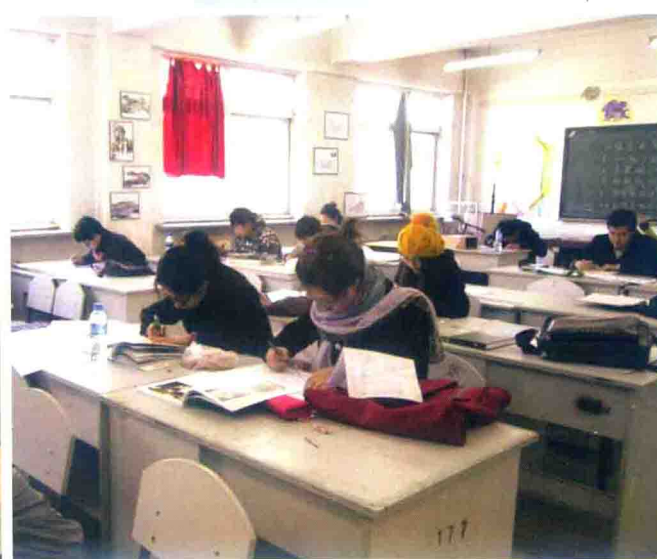
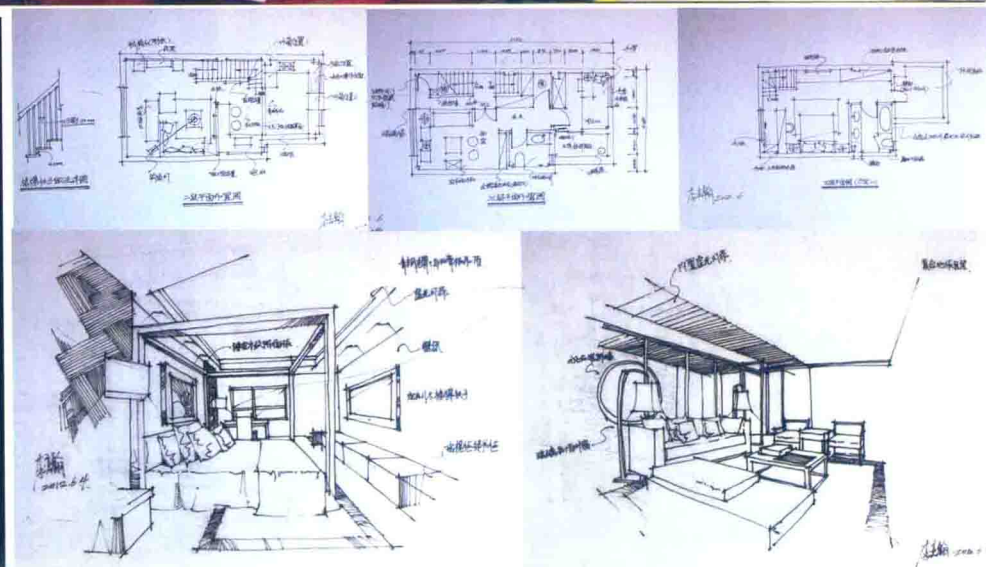
参观万科地产样板间与设计师交流,了解
精装房与配饰设计之间的差别,亲身体会
设计带来的身心愉悦





方案设计
与
小组讨论

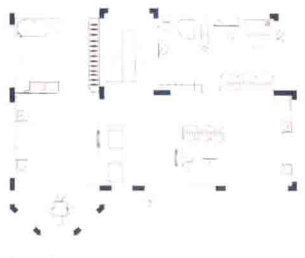
DESIGN
AND
DISCUSSION



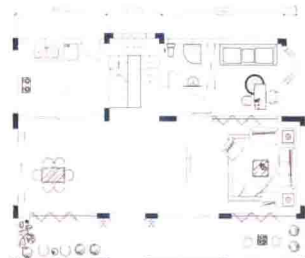
design - North Regional villa design - North Regional villa design - North



平面



一层平面



二层平面

地域性别墅设计——北方



一层客厅



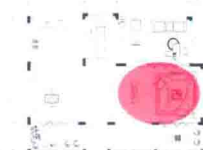
客厅电视背景墙做U行抽缝设计,是根据北方人的直率性格做的造型。



吊棚设计用实木做收边,显得即大方又不小气,还有中式的韵味在里面。



家具选择上简洁大气线条分明。



外建

1. 封闭的过廊,冬季保温,夏季通风。(如果地理位置换做南方,那么长廊会做成完全通透的有助于遮阳和通风。)
2. 黑色金属边框 线条清晰流畅,给建筑外形增加了动感。
3. 外墙材质直接用偏暖色的青砖做装饰,既低调朴实又给人亲切感。
4. 屋顶上的造型使整个建筑增加了稳重感。

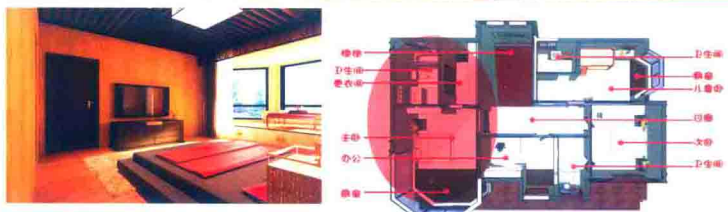
- 屋顶
- 外墙砖
- 封闭的过廊
- 黑色金属边框



项目名称: 东北地区住宅设计
项目地点: 沈阳市沈北新区
设计师: 赵杰羽

Traced the root villa design —— Shenvana Traced the root villa design —— Shenvana Traced the root villa design —— Shenvana

二层主卧



暖色系有助于睡眠。

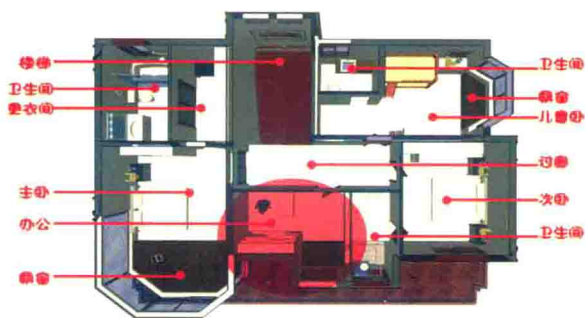
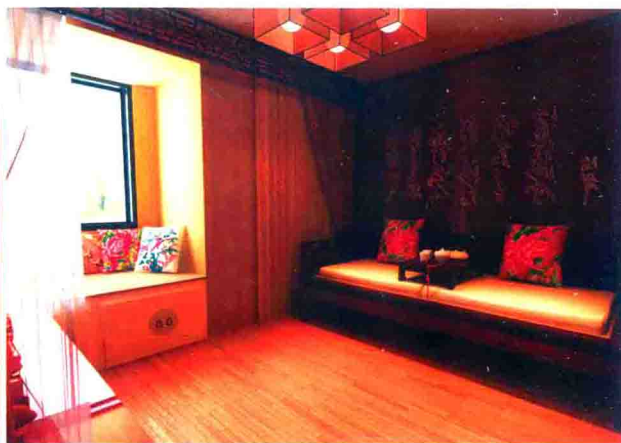
床头背景墙做假窗造型，用帘幕做遮挡，里面打上灯带，灯光柔和，装饰性很强。

顶棚做方形木条设计，加强室内的自然气息，既有沉稳的效果又不显得过于沉闷。

靠窗处做大面积的飘窗设计，用现代技术的电热加热，借鉴了我国北方的火炕作为设计元素，下面作储物功能，既美观又实用。

娱乐室与卧室做了相同的设计，就是之前的飘窗设计，根据北方火炕演变而来，上面做电加热系统，在北方寒冷的冬天也会感到暖意，旁边边柜做收纳物品处。

二层娱乐室



电视背景墙沿用了一层书房的墙面设计理念，用现代的材料表现传统的艺术符号。

沙发则运用的是我国古代的一种卧具——罗汉床，必要时可以作为一间次卧接待客人。

沙发背景墙用深色实木做底，上面做金属书法造型，委婉中带有刚劲。