

# 車王

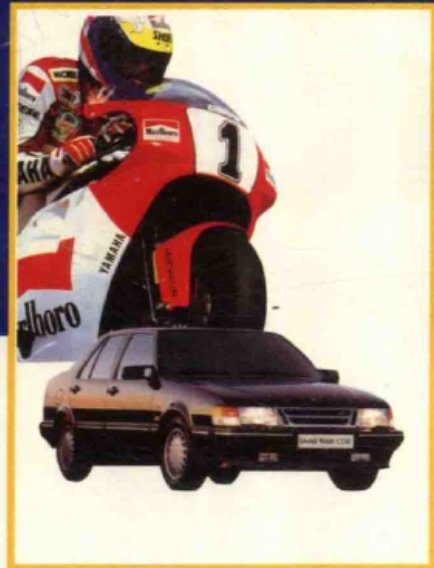


世界名牌汽車精品

馳騁陸地的  
飛行科技



# 車王



## 目錄



### 豪华新款 房车经典

- 4 四门豪华房车
- 6 车王一出, 谁与争锋
- 10 今日雅迪之风韵  
——全铝金属车的惊人魅力
- 12 宝马精品车
- 14 英国与日本在名贵房车制作上的分野
- 16 最辣的富豪房车
- 18 世界最快的旅行车——富士
- 20 意大利的快枪手“爱快”
- 22 路华 800 双门房车
- 24 天赋皇者风范, 威望响彻人间
- 40 本田 Accord 姿色
- 45 SAAB900 94' 新版
- 46 林肯——高贵至尊的形象
- 53 至矜贵的两个六

### 世纪之最 跑车极品

- 7 蝮蛇尤胜眼镜蛇
- 8 林宝基尼——法拉利的头号劲敌
- 9 纯种双座跑车
- 13 宝马
- 24 眼镜蛇世纪经典跑车
- 26 虎虎生威 行云流风
- 28 “平治”全球顶名牌车
- 30 林宝坚尼——全球第一部右软
- 33 绝种车
- 36 忘掉激情——路华
- 37 光猛实用单位可以四围驶——速霸陆车推介
- 41 尼桑 300ZX
- 42 F1 街车王
- 44 带着云彩快如风——奥迪





世界名牌摩托車 · 汽車精品

# 車王

CHE WANG

四川科学技术出版社



# 車王



## 目錄



### 豪华新款 房车经典

- 4 四门豪华房车
- 6 车王一出, 谁与争锋
- 10 今日雅迪之风韵  
——全铝金属车的惊人魅力
- 12 宝马精品车
- 14 英国与日本在名贵房车制作上的分野
- 16 最辣的富豪房车
- 18 世界最快的旅行车——富士
- 20 意大利的快枪手“爱快”
- 32 路华 800 双门房车
- 34 天赋皇者风范, 威望响彻人间
- 40 本田 Accord 姿色
- 45 SAAB900 94' 新版
- 46 林肯——高贵至尊的形象
- 53 至矜贵的两个六

### 世纪之最 跑车极品

- 7 蝮蛇尤胜眼镜蛇
- 8 林宝基尼——法拉利的头号劲敌
- 9 纯种双座跑车
- 18 宝马
- 24 眼镜蛇世纪经典跑车
- 26 虎虎生威 行云流风
- 28 “平治”全球顶名牌车
- 30 林宝坚尼——全球第一部右软
- 33 绝种车
- 36 忘掉激情——路华
- 37 光猛实用单位可以四围驶——速霸陆车推介
- 41 尼桑 300ZX
- 42 F1 街车王
- 44 带着云彩快如风——奥迪



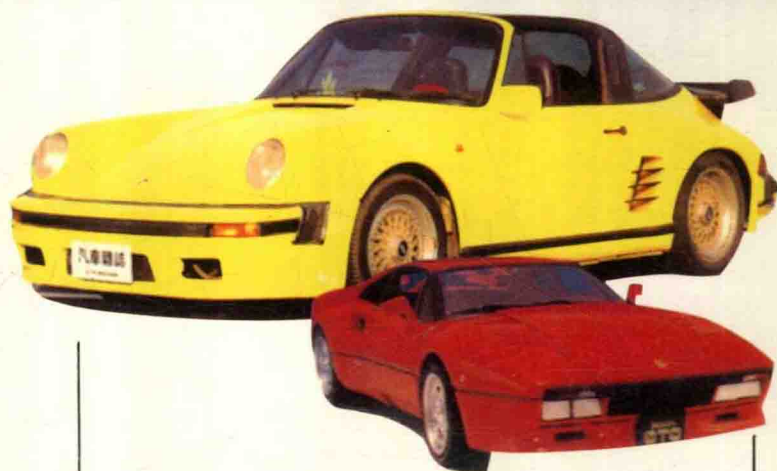


(川)新登字 015 号  
熊刚 编

责任编辑:陈奎宁  
美术设计:文绍安

出版:四川科学技术出版社  
印刷:四川省印刷制版中心  
发行:新华书店发行  
经销:全国各地新华书店  
书号:ISBN7-2528-7/N·30

开本:889×1194cm 1/16  
印张:4  
版次:1994年11月  
印次:1994年11月第一次印刷  
印数:1-3000册 定价:24.80元



- 48 经典跑车新风范  
——007 警探的选择
- 49 法拉利 百尺竿头更进一步
- 50 欧宝
- 51 宝马
- 52 保时捷·“轻”本佳人

### 未来之光 新概念超级享受

- 56 追求豪华、表露至尊、着眼未来
- 58 50 铃仔宝

### 特别版 商旅休闲车

- 38 福特 T4 露营车
- 54 '94 商用车特辑
- 22 调皮可爱的快车迷  
——汤宝如

### 飞行科技 越野车 1994

- 43 东瀛小旋风

# Che Wang



# MITSUBISHI GALANT 2.0i V6 VR 四門豪華房車

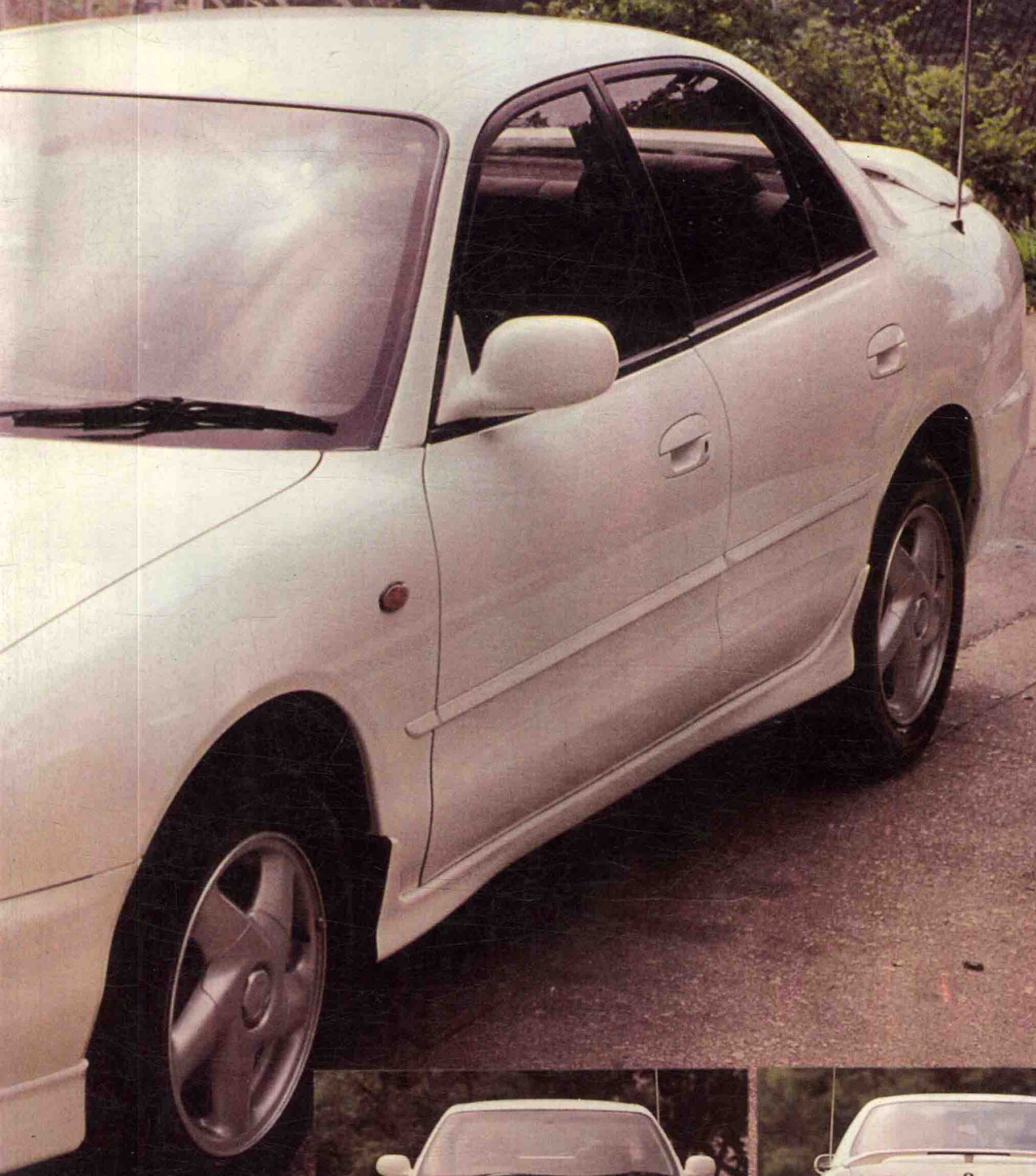
車身線條圓滑流暢，0.29風阻系數創新紀錄。  
採用多項新技術，包括全新V6引擎，  
人性邏輯化、自動排檔和四輪多連杆式獨立  
懸吊等，兼顧性能提升與整體安全。

● 試車／攝影：富子旭





ROAD  
實地試車  
TEST



車王一出：誰與爭鋒





COMPARISON TEST 車王比拼

車王一出誰與爭鋒







# 蝮蛇尤勝眼鏡蛇 VIPER GTS



## 徹底賽車化的超級跑車

声宝汽车公司在国内首次公开了美国克莱斯勒车厂尖端稀有车种——道奇 Viper RT/10, 引起车迷的注意。Viper RT/10 是部八千 cc 排气量的超级跑车, 性能表现上直接与法拉利 Testarossa 抗衡, 里外各项设计亦为一时之选, 在还没有于国内公开前早已成为各地跑车迷津津乐道的话题。

这款 Viper 搭载了一具排气量八千 cc 的 V10 引擎, 比目前任何一部超级跑车或豪华房车都大了许多, 于 4600 转时即能产生 400 匹超强的马力, 最大扭矩高达 64.3 公斤·米/3600 转, 非常吓人。极速可达到 264 公里, 由 0 加速到 60mph 仅仅 4.6 秒

是没有几部车能达到这个水准。除了拥有这具重量级的引擎外, 车身上的机械结构也必需设计精良, 才能让性能极致发挥。Viper 采用六速手排的齿轮箱, 以切合跑车实际需要, 配上精心设计的底盘及悬吊系统, 获得绝佳的操纵性。前轮使用 275/40ZR17 的轮胎, 后轮则使用 335/ZR17, 这么宽的轮胎除了防止过大的动力抓不住地面外, 最重要的还是要让 Viper 获得绝佳的贴地性。

在外型的设计上与欧式的跑车完全不同格调, 车身虽然不是很大, 但其浑圆的身躯, 跨张的样貌还真是正如其名「蝮蛇」的模样。





# 林賽 基尼



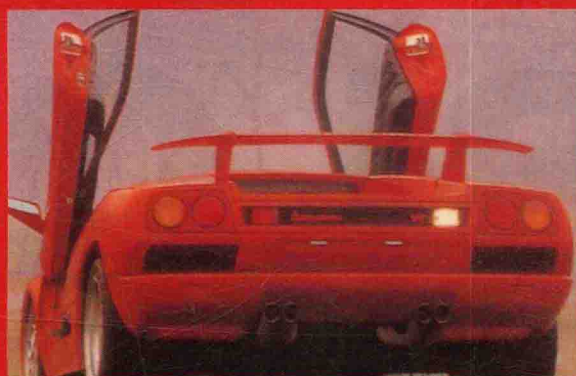
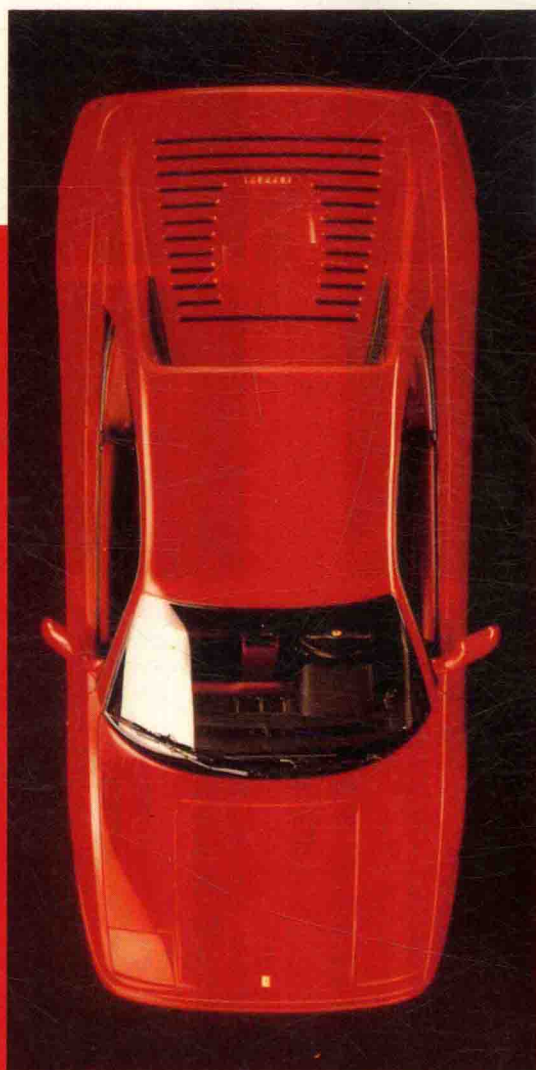
## 法拉利的頭張勁敵 世界最快跑車之一

**引擎:**中置引擎,后轮驱动;直列 V12 汽缸,容积 5707c.c;缸径×动程 87×80mm,每汽缸四气阀;压缩比 10;最大功率 355kw/7000rpm;最大扭矩 600Nm/5200rpm;5 前速手动变速。

**行走装置:**前后轮双 A 臂独立悬吊;齿板小齿轮转向系统;前后轮通风式掣动碟。

**大小:**车身高/阔/高 4460/2040/1105mm;轴距 2650mm;前/后轮跨 1510/1640mm;车重 1655kg。

**性能:**0 至 100kph 加速 4 秒,行驶 1km20.8 秒;极速 340kph;平均耗油量每 100km30 公斤。



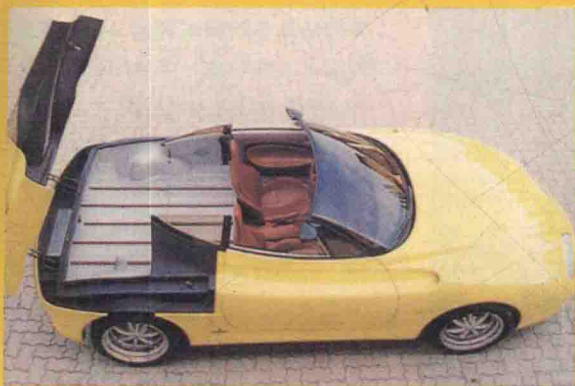


# CHRONOS

## 純種雙座跑車

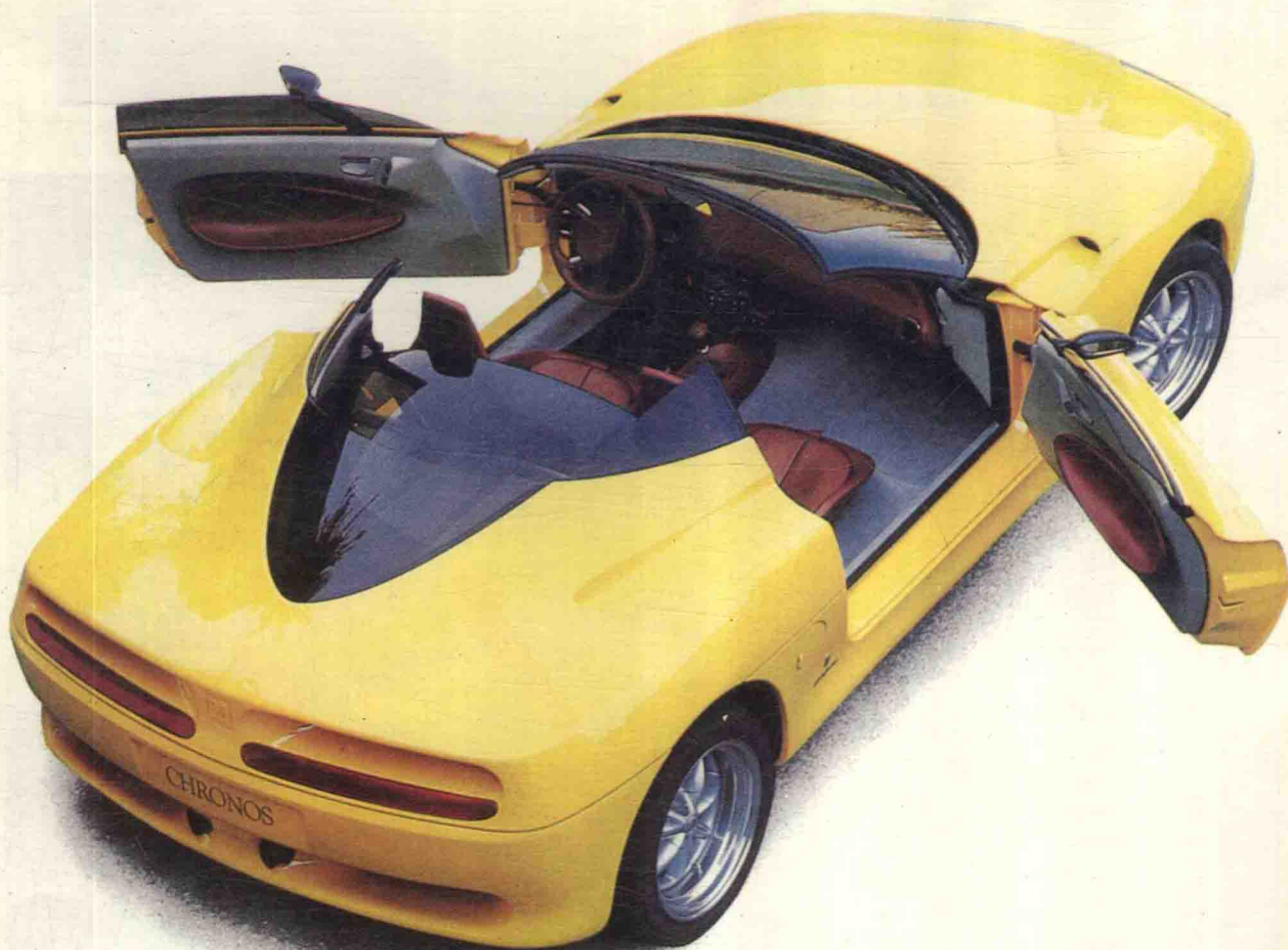


兼具開篷和硬頂雙重特色，既有風馳電掣的性能，又可提供悠閑舒泰的駕駛，預料會成爲新一代的卡特力。



車廂里，最屬目的是兩張整體式 Potrona 紅色真皮座椅。格外傾斜的擋風玻璃、高出的車身腰綫，以及窄淺的側窗，都不會妨礙視野，因為座位比較高。而較高腰綫可將空氣的紊流減少至最低限度。

平列法連拿要創制出一輛兼具開篷跑車及硬頂跑車最佳特征的混合型，Chronos 便是此項努力的成果。它雖然純粹是雙座跑車，但座椅后方却有較大的載物空間，設計得很實用，具有風馳電掣的性能，又可提供悠閑舒泰的駕駛。不過，若作商業性投產，相信還得假以時日。



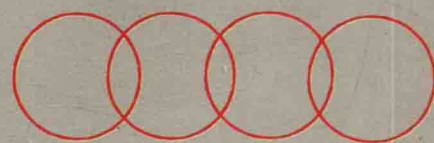


# 今日雅迪之風韻

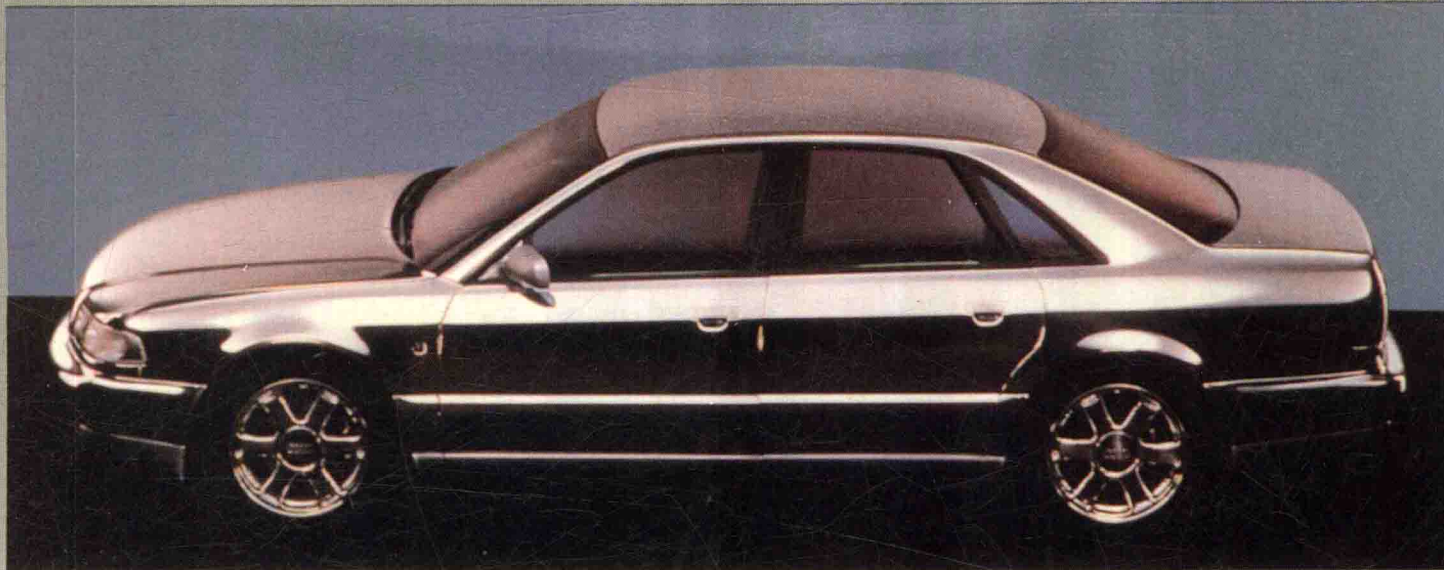
## 全鋁金屬車的驚人魅力



**AUDI ASF**







在今届法兰克福及东京车展中,雅迪的风头倒不小,这全凭他们的 AUDI SPACE FRAME(ASF)。全铝金属车身加全铝金属管道式车架,表示了雅迪不甘落在环保风之后。不过,除了考虑到环保问题之外,雅迪推出 ASF 背后亦有一套汽车发展理念。

大型房车向来也很难与环保这课题扯上什么关系,因为市场上对这类汽车的要求是舒适、安全及性能表现良好。

以铝制车,最明显的好处是减轻车身,令耗油量减低,通常比同级同体形的钢制汽车省 30 至 40% 的燃油。此外,车身轻亦可令车辆的加速表现及操控更佳。不过,制造一部全铝汽车所需的技术着实复杂,而且更要顾及它的车身刚度、安全及维

修问题。难怪雅迪要找来以研制航空铝金属著名的 ALCOA (ALUMINIUM COMPANY OF AMERICA) 合作,并且要研究十年才推出这部 ASF。

根据雅迪对 ASF 测试,发现 ASF 的车身比同样大小的钢制车身在对抗变形方面有更佳的效果。ASF 的结构与赛车的防滚架的功能十分相近,在车速 56km/h 的撞击测试中,ASF 的车门仍可开启,车头变形只属轻微。在预防侧撞方面,ASF 除了有高刚度车壳外,还有特制刚硬的车门缓冲杆及能吸纳撞击力的材料。整体来说,ASF 的安全程度已能达到九七年的美国安全标准。



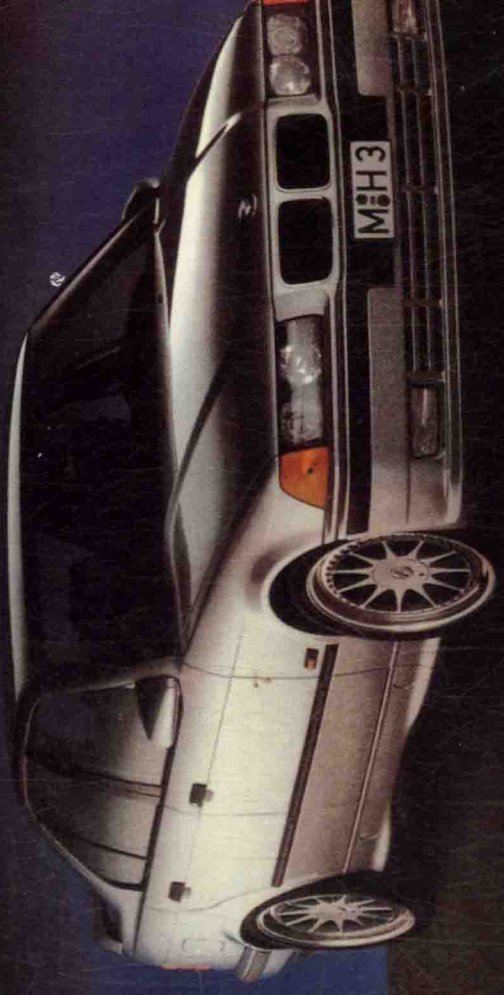




BAOMIA



HARTGE



# 寶馬

精品車  
1994

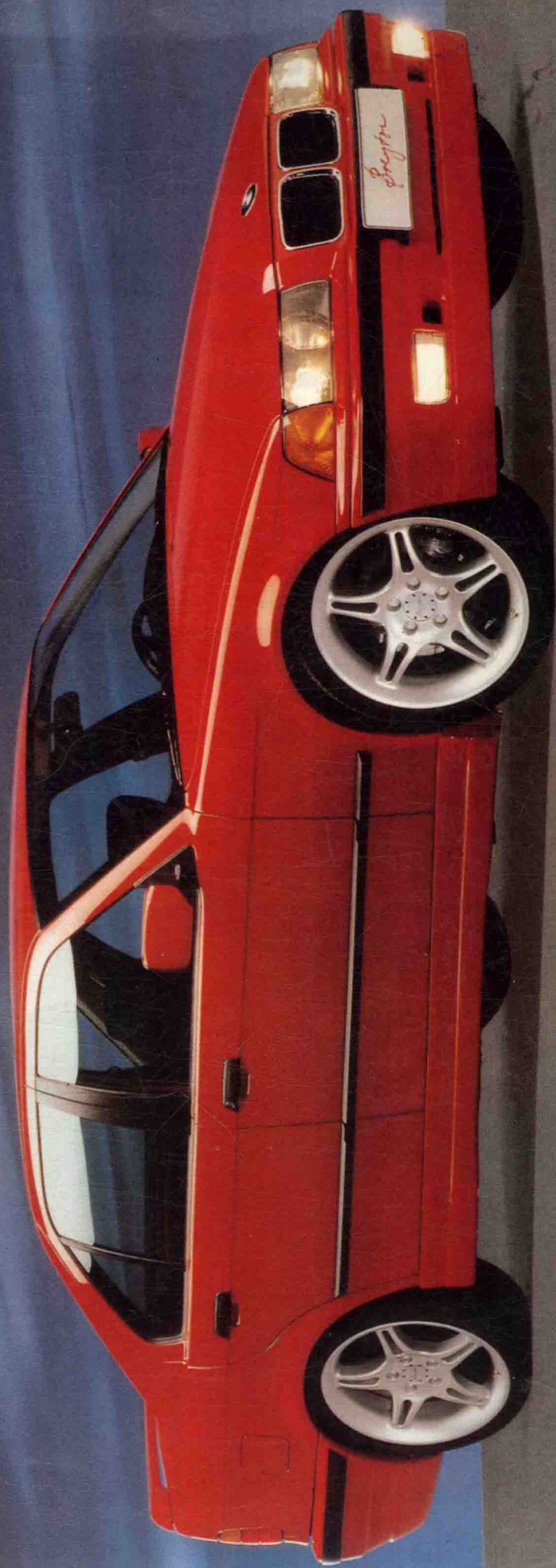
AC  
SCHNITZER





# 寶馬

*Breyton*  
breyton design gmbh



最新Breyton Body Kit And Wheels 17", 18". For BMW E36.



# 賓利 — 外形穩重龐大 日產 — 善用車廂空間

在豪華房車的級別中，一向是以歐美產品為主，以往車價過百萬的，也只有歐制產品。但自從「豐田」推出 Lexus LS400 在中型豪華房車上取得巨大成就，日本車廠也就雄心勃勃，希望更進一步打入大型豪華房車的殿堂。「日產」率先亮出其皇牌 President，成為首部車價過百萬的日本四門房車，並于推出後即為多位富豪樂于採用。

歐洲車方面，「平治」與「寶馬」固然有穩定的客路，但若論銷量在總產量比率上之杰出，却比不上英國的「勞斯萊斯」和「賓利」。

找來了「賓利」的 Brook-

lands 和「日產」President，所作的測試與以往不同，主要是探討英國與日本在名貴房車制作上的分野。因此，著重的不是性能上的特點如加速、走彎等，而是制車水平、舒適程度與行車感覺。

「賓利」的 Brooklands 雖為近年廠方新作，但外形仍然沿用方形三廂式的傳統設計，車身線條棱角分明，主要為保持典雅莊重的气派。

「日產」President 外形上雖也力取穩重，但其比較低矮的車身和稍為圓渾的角位，却顯得年青化和現代化。

事實上，Brooklands 的確比

President 大，無論在長、闊、高和軸距都多出數十毫米(mm)。以外表論，Brooklands 除了帶來窄路行車、掉頭和泊位上的不便外，其氣勢會比 President 勝上一籌。

行車方面的乘坐感，「日產」President 的主動式避震系統，令行車方面更穩定，配合了較軟的沙發，整體的乘坐感非常理想，路面的不平坦也被一一消磨干淨。Brooklands 由于著重 Sports Car 的感覺，避震硬度比 President 較強，加上車身重量，行車時更加穩定，唯避震吸震力不及 President 強，令乘坐感打折扣。





