

WANGXINCHUA

A Series of 21st Century Painting Collections by Doctors of Chinese Art  
21世纪中国美术学博士系列丛书

WANGXINCHUA



王兴亚



甘肃人民美术出版社

A Series of 21st Century Painting Collections by Doctors of Chinese Art  
21世纪中国美术学博士系列丛书

WANGXINGHUA



王兴华





画家近照

## 王兴华 艺术简历

1973年2月出生于吉林通化，自六岁始学绘画，十三岁研习中国画，笔耕不辍，1996年考入鲁迅美术学院中国画系，2000年毕业获学士学位，2002年考入鲁迅美术学院中国人物画工作室，师从赵奇教授，2005年毕业，获硕士学位，2006年考入西安美术学院攻读博士学位，师从杨晓阳教授，2010年毕业获博士学位，同年留校至中国画系任教。

2001年 中国画作品《晨》“吉林省首届中国画展”获银奖（吉林）

2004年《那年 那月 那日》杭州浦江·第四届中国书画节“全国艺术院校青年教师优秀国画作品大展”获银奖（杭州）

2005年 中国画作品《兄弟》参加北京国际双年展中青年精品展（北京）

2010年 中国画作品《烟》获鲁艺杯学术奖

2009年 10月参加“第三届中国美术长安论坛”。（西安）

2010年 9月参加“殷墟水墨神韵—中国美术学博士绘画邀请展”。（中国文字博物馆）

# 目录

王兴华作品

- |              |               |
|--------------|---------------|
| 1 / 众家评说王兴华  | 15 / 等待明天     |
| 2 / 中国画艺术之追求 | 16 / 等待家人     |
| 3 / 自画像      | 17 / 弟弟       |
| 4 / 回家       | 18 / 三老图(局部)  |
| 5 / 那年 那月 那日 | 19 / 三老图      |
| 6 / 疲惫的男人    | 20 / 雪夜的记忆    |
| 7 / 烟        | 21 / 北方夏日     |
| 8 / 墨象系列一    | 22 / 快乐伙伴     |
| 9 / 墨象系列二    | 23 / 她        |
| 10 / 墨象系列三   | 24 / 冬日暖阳(局部) |
| 11 / 东北老人    | 25 / 冬日暖阳     |
| 12 / 汉中老人之一  | 26 / 单身汉系列之一  |
| 13 / 汉中老人之二  | 27 / 单身汉系列之二  |
| 14 / 背影      | 28 / 毕业生      |



# 众家评说王兴华

王兴华攻读博士学位，导师给他出了一个难题，即解决中国画意象的内涵与外延。这个需要一批学者共同完成的课题，整苦了不曾系统钻研理论的王兴华，一陷就是四年，他从周易到黄宾虹，从柏拉图到现代派，辗转反复，出生入死。

王兴华从事大写意人物画。如果把时间压扁，他的画风同石恪和梁楷一样奔放，自觉追求用笔的意趣。这是因为石恪和梁楷的视觉思想和经验比他空缺了一千年。他从自己的画法出发探索理论，用他研究的理论指导自己，在表现方式上四面开花，但大写意画法却始终是不离不弃。王兴华面临着两种选择，即回归传统和直面现实。传统水墨画主要是修心养性的工具，是讲究老到和老辣的艺术，需要长时间的锤炼。如果直面现实，则需要强烈的人文关怀和仁人志士的胸襟与胆识，需要超越技法，让自己变成时代的代言人。

——彭德

寻常巷陌扬椽笔，磊落神形写大荒。复观兴华同学之作，眼前一喜，写意气象，挥挥洒洒，人物造型简洁精练，情感恣情奔涌，一抒胸臆。天地间，写人最难。兴华同学之作，以悲天悯人情怀观照人世，画作苍茫素朴、沉雄大气，又与周秦汉唐这片沃土的文化底蕴相合，日后如能浸润于诗书，陶淑乎风雅，则期波澜老成，期与古贤今人争得一席之地

——程征（西安美术学院博士生导师，著名美术理论家）

中国人物画在当代的出路，我认为取决于两个方面问题的把握，一是关注当代社会生活，二是探索适合当代社会生活表现的语言。王兴华的中国写意人物画，在这方面做了一定的努力。他关注当代社会生活，对当代社会生活中的

劳动群众表现出了一种深厚的情感，兴华的笔墨豪放而沉雄，这是他对于劳动者的品格精神力量感受体验的结果。这种豪放而沉雄的笔墨，准确的传达了劳动群众的特殊性格风貌，豪放而沉雄的笔墨与豪放而沉雄的内容的浑然统一，使他的作品给人一种感动。

——刘永杰（西安美术学院中国画系书记，刘永杰工作室主任、教授，著名中国画家）

观兴华作品，“气”是画面的主调。在兴华多幅大型作品中，张力与率性使整幅画作饱满、充实。写意性的语言通过笔墨的表现呈现出作者对生活的细心体味和艺术上的概括提炼。粗放的用笔和精心的墨、色、形之关系形成了其作品的风格特色。这种画法，先期的情绪酝酿至关重要，一旦挥毫开始，则放易收难。所以“气”之修养是兴华画作成功与否的关键。我看好兴华的发展前景。

——姜怡翔（西安美术学院中国画系主任、教授，著名中国画家）

兴华的中国人物画多表现劳动者的一种无奈、疲惫、坚忍、自强与希望，尤其对老人表现了一种深切的悲悯、同情与爱。但他也表现都市男女，也关注欲望世界与人的赤裸。兴华作品是对人类生存者的关注，亦在对人性内在精神的思考，观其画作在震动之余亦使人反思。兴华画作蕴含着一种力量，一种慑人心魄的力量！这是因为他的作品触碰到了人的最深处——灵魂。

——张小琴（西安美术学院刘文西工作室主任、教授，著名中国画家）

无论是传统的拖泥带水皴，还是更多学院气息的积墨手法，王兴华都不是开局者。他只

是在创作中重逢了这种手法。在他的重逢中，形象总是被忽略，强调的是生命内在的悲苦和欢悦。在初步成形的悲剧性抒情风格中，王兴华的重要意义凸现出来：在浮华之中强调坚实的品质。惟其如此，王兴华的艺术品质便不在于笔墨的表现力度，而在于他那颇具力度的笔墨所构筑的高强度空间以及寓于此空间的历史沧桑。这种难以把握的沧桑不是某种留下伤痕的内伤，而是一种悲痛，一种沉重，一种情怀。

——张渝（当代著名美术评论家）

观兴华近作，质朴简约之间形神已备，沉雄而不拖沓，厚重而不臃肿，浪漫而不浮华。尤爱其大画，看似不经意，信手挥洒而就，然有天地间凛凛之正气，笔墨或古朴苍润，或狂野放纵，激情慷慨，一如其人。古今画坛享大名者，皆能耐得寂寞与名利，故兴华若时时画外修文，谦谦者从学中进，进而悟，悟后得，勤而事之，虔而恭之，则大成之期近矣。

——刘天琪（博士，美术史学者）

书法、画法、诗法最终皆归于心法。王兴华的画给我感觉最强烈的并不是用笔、用色或者构图之类的元素，而是一种郁郁勃勃的生命之气，它和中国画六法所说的“气韵生动”可相仿佛。

窃以为，一位画家或者书法家要走得远、走得深、走得高，此气绝不可缺。其实我们从吴昌硕、齐白石、黄宾虹、潘天寿等诸位大家那里正好看到了这种郁郁勃勃的元气。

——贺文龙（博士、书法家）

# 中国画艺术之追求

王兴华

中国艺术不同历史时期造型样式不同，但艺术思维及艺术追求是一致的，即“象”的思维意识及造型观念，“象”的造型追求“朴、无形与自然”。中国艺术的目的是“立象以尽意”、“得意忘象”，追求的是“象外之象”。“象”是中国艺术的核心，这是中国传统艺术一直所遵循的。我们可以通过对“象”的认识来把握中国传统艺术的造型规律。

## 一、形。

“形”是对客观的理解与认识。六法中讲“应物象形”，这并非单纯的形似，而是要“法像于物，成象于形”。“形”要“真”，要有“生命”。

1. 真。只有“真”才美。真，“真”分为主体、客体与技法之“真”。

(1) 首先是为人“真诚”，中国画讲“画如其人”，为人要真，要素朴，而唯有“朴”才“真”才“美”，所谓“朴素而天下莫能与之争美”。重主体内心的真诚及感觉的真实，不重视视觉的形似，“正确未必真实”。

(2) 客体之真不是“形似之真”而是“神似之真”。面对客体要“度物象而取其真”。不要先入为主的认知自然，要放下自我的偏见，以虚静之心体认万物。“真”是蕴藏在物象内部的本质，“真”乃物之“质”。

(3) 在技法上。抛弃风格，忘掉技巧，画面不见“法”，是被“真”所感动到心底，这时一切技巧都已到了完满的地步，正所谓无法而法乃为至法。中国艺术之“技”不同于西方艺术模仿客体之“科技”，中国艺术之“技”近乎“道”。

2. 生命。没有生命的形“类同死物”，中

国艺术的“形”注重的不是“有形”本身，更重“生命”、“气韵”与“神”。小从“古法用笔”大到“气韵生动”无不追求“生命”意识。

## 二、意。

意与象在造型中是两个分开的概念。

### 1. 意。

首先，意是心意、是情，指主体内在的心意与情思。即主观情思、主体生命的表达。心，“于无形之处用心思虑也”，即得无形忘有形，忘形是突破形似。有情、有物、用心处，“总包万虑谓之心”，“意”主体内心所产生的情感、性情。情感要与主体的内在心里及精神相一致，要“情发于中”。

其次，客体的“意”，在具体作品中与表现时靠“象”来具体落实。

## 三、象。

我们近百年的中国画关注的是“形”，而不是“象”，“形”是处于“像”的层面，并非中国艺术所追求的目标。“像”是代表实像的，“象”是代表抽象的。“像”重视视觉效法与模仿，“象”则诉诸心灵的感悟。

(1) 同“道”，老子以道喻象，由“象”显道。

(2) “象”是认识万物的一种方式，是一种认识，是一个观念。这个观念有文化的共识，也有个人的体验。首先是象的概括性，象以简来概括万物之“理”。

(3) 象是“人心营构之象”。是由记忆与心灵感知体验的。

(4) 象追求的是“自然”，追求素朴、不雕琢，这同“逸格”的目标是一致的。

(5) 类，触类而长之，属象征范畴，是在物象中寻求一物与他物相仿或相类的生命“感觉”，取象时不住于象“异类而求之”。

## 四、品。

中国艺术的三品、四格、五等追求的最高境界就是“逸格”，也即“自然”的境界。笔者认为逸格可为三解：

### 第一、不拘常法。

首先是作画过程的自然状态，其次是艺术作品本身不拘常法。

### 第二、简与自然。

超越形似与人为的雕琢，即“不求形似”，“逸品”是相对于“精、能”而言的，“笔简形具”其目的不在于形，而在于“笔简意繁”“得之自然”；

### 第三、画外之境。

“逸格”的艺术作品，必有“境”。“意到笔不到处”、“笔简形具”、“比才一二，象已生焉”皆是在追求“象外之象”。

## 五、境。

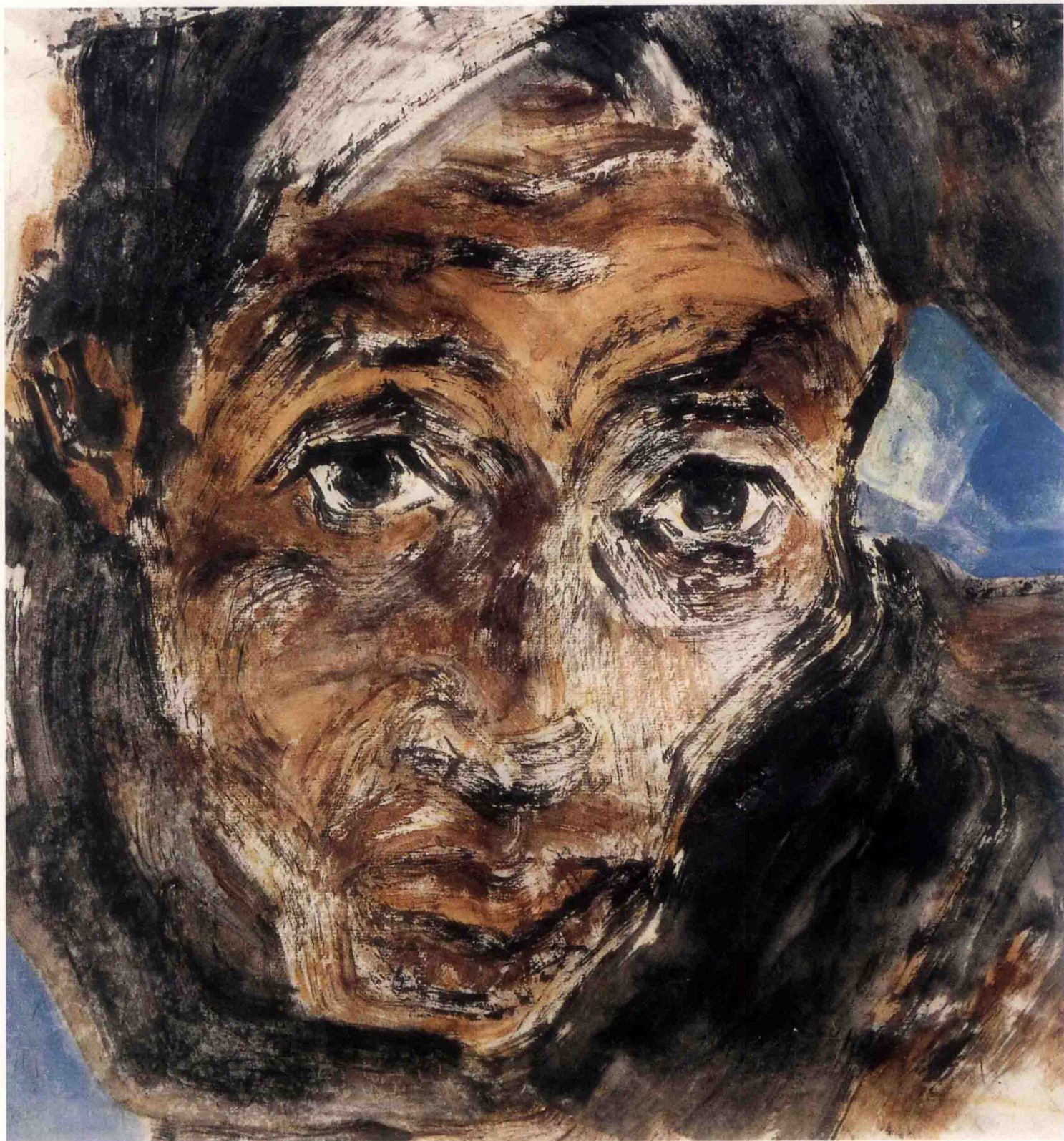
这里主要探讨画面所引起的神思及怎样的形式能唤起一种象外之象

1. 借有形物象——唤起想象。

2. 借笔法的抽象符号——唤起想象。借“纵横有可象者”的生命形式唤起想象。

3. 借“无形”、“无象”唤起想象。

“无”在绘画上，则是虚处、空白处及虚无、空白之外的想象空间。“大象无形”实际上是一种“无画之画，无声之乐，无言之美”的境界，笈重光《画筌》所谓：“无画处皆成妙境”，也即同于“大象无形”的境界，都注重的是“言外之意”与“弦外之音”。柯林伍德指出：“真正的艺术作品本质上只是存在于艺术家心中的总体想象性经验，艺术语言所能传达出来的只是艺术想象活动的一部分，……总体想象性经验有赖于观众在自己头脑中完成”。这正道出了中国艺术“象”在无形之外的价值，也即是“象外之意”。



自画像

2005年

30cm × 30cm

紙本水彩



回家

2008年  
150cm × 190cm  
纸本水墨





那年 那月 那日

2004年  
150cm × 180cm  
纸本水墨



疲惫的男人

2005年  
245cm × 190cm  
纸本彩墨

烟

2005年  
245cm × 245cm  
纸本水墨



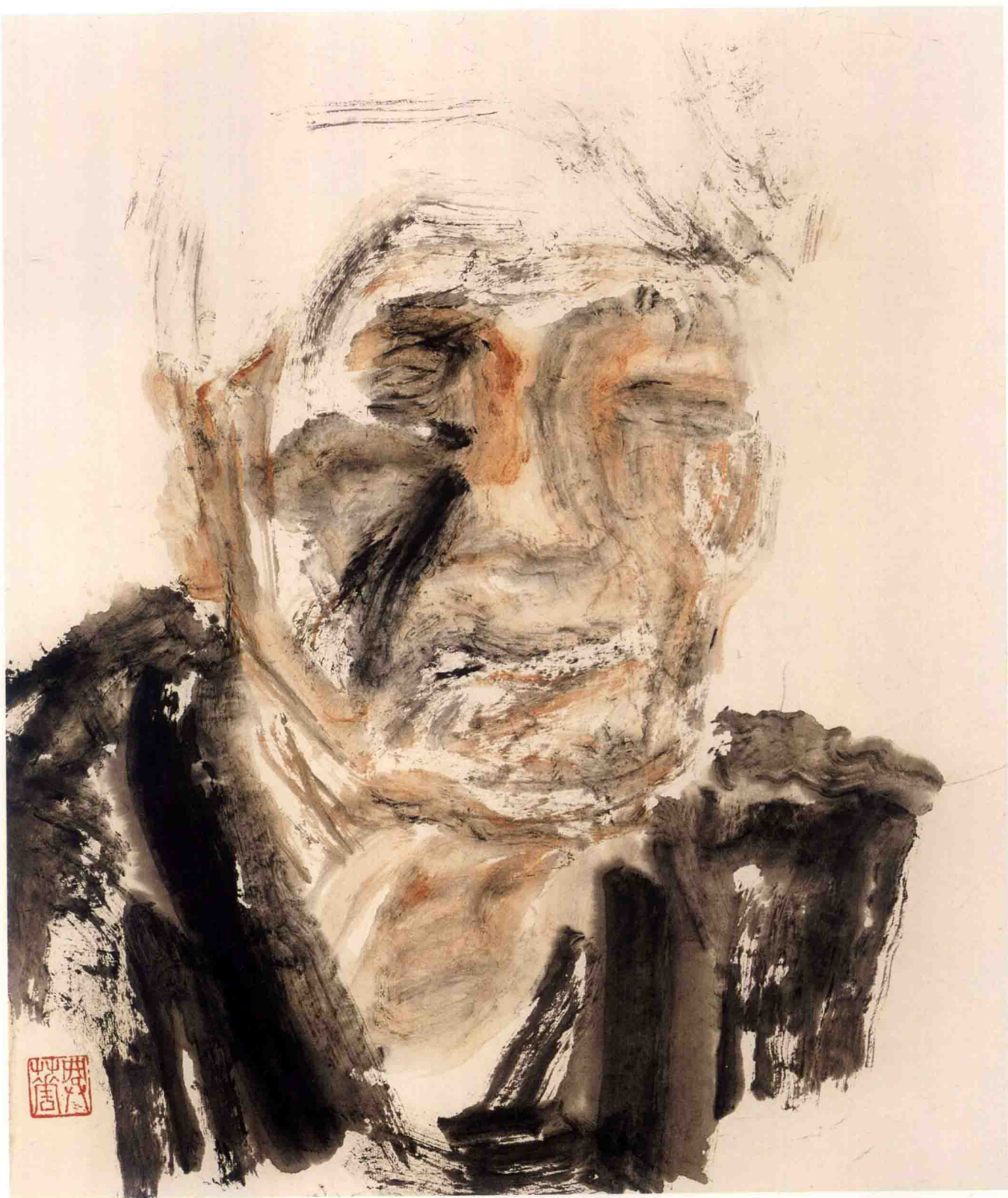


墨象系列一  
2006年  
50cm × 60cm  
生宣纸水墨



墨象系列二

2006年  
50cm × 60cm  
生宣纸水墨



墨象系列三

2006年  
52cm × 58cm  
生宣纸水墨



东北老人

2010年  
50cm × 60cm  
纸本水墨



汉中老人之一

2009年  
68cm × 68cm  
纸本水墨





汉中老人之二

2009年

68cm × 68cm

纸本水墨