



# 2004年 100 个重要考古新发现

- 12003年泥河湾盆地旧石器考古再获新发现
- 2广西柳州鲤鱼嘴遗址再度发掘
- 3贵州开阳发现新旧石器过渡时代遗址
- 4河北易县北福地史前遗址发掘取得重要收获
- 5内蒙古兴隆沟聚落遗址第二次发掘
- 6浙江余姚田螺山遗址初现端倪
- 7四川茂县营盘山遗址群考古发掘
- 8甘肃礼县西汉水流域的考古调查
- 9内蒙古清水河县西岔遗址发掘取得重要成果
- 10山东临淄董家庄遗址考古发掘
- 11尉迟寺聚落遗址第二阶段发掘
- 12重庆巫山古城遗址人民医院工地有新发现
- 13上海青浦崧泽遗址考古发掘
- 14浙江湖州市毗山遗址发掘取得重要收获
- 15浙江海盐仙坛庙发现崧泽文化早期到良渚文化晚期文化遗存
- 16浙江平湖庄桥发现良渚文化最大墓地
- 17浙江余杭星桥三亩里发掘良渚文化村落遗址
- 18安徽抢救发掘潜山新石器时代遗址
- 19山东在平度坊铺龙山文化城址第四次发掘
- 20陕西旬邑下魏洛遗址考古发掘
- 21河南济源发掘留村龙山文化遗址和西窑头汉墓群
- 22青海柳家遗址发现齐家文化祭坛
- 23山西新绛县孝陵遗址发现新石器时代陶窑群
- 24陕西横山发现史前聚落遗址
- 25四川阆中水观遗址考古发掘
- 26安徽马鞍山东殷遗址发现新石器至西周文化遗存
- 27重庆云阳大地坪遗址进行第三次发掘
- 28江西赣东陶寺城址发现大型史前观象祭祀与宫殿遗迹
- 29河南偃师二里头遗址发现宫城城墙等重要遗存
- 30河南郑州大陈站发现二里头文化中晚期城址
- 31河南新密新砦遗址发现城墙和大型建筑
- 32北京昌平张营遗址配合基建考古
- 33江苏江阴余东、花山遗址第二次发掘取得重要收获
- 34新疆罗布泊小河墓地全面发掘获阶段性重要成果
- 35山东阳信李屋发现商代生产海盐的村落遗址
- 36周原李家铸铜作坊遗址发掘和岐山周公庙遗址调查获重要成果
- 37陕西岐山周公庙遗址考古收获丰硕
- 38湖南宁乡黄材炭河里遗址发现西周城址、大型建筑基址和贵族墓葬
- 39陕西凤翔孙家南头周秦墓地考古取得重大收获
- 40安徽六安发现西周遗址
- 41陕西商洛发现西周时期小型村落遗址
- 42山东曲阜发掘6座周代墓葬
- 43新疆尼勒克县加勒格斯坦哈音特墓地全面发掘
- 44新疆尼勒克县别特巴斯陶器群发掘
- 45重庆忠县发掘战国秦汉墓地
- 46重庆万州大丘坪祭群考古发掘
- 47重庆巫山胡家包墓地出土一批精美文物
- 48黑龙江嫩江县铁古拉遗址发掘收获丰厚
- 49浙江长兴发现战国大型越国贵族墓
- 50江苏淮安发现战国大墓
- 51重庆奉节发掘营盘包墓地
- 52山东章丘配合电厂建设发掘一批战国至明清时期的墓葬
- 53秦阿房宫前殿遗址考古获重大进展
- 54陕西西安汉长安城长乐宫发掘出土大型宫殿建筑遗址
- 55湖南长沙走马楼出土万余枚西汉简牍
- 56湘西发掘清水坪西汉墓葬
- 57江苏徐州翠屏山发现西汉刘濞墓
- 58陕西西安理工大学基建工程中发现西汉壁画墓
- 59陕西凤翔发掘西汉沔河码头仓储遗址
- 60重庆云阳旧县坪遗址发掘获新突破
- 61山东苍山县金乡山发现大型汉墓
- 62北京东南郊发现大型汉唐墓地
- 63河北邢台煤田地质局工地发掘西汉墓葬
- 64北京五棵松文化体育中心工程发现古代墓葬
- 65河南洛阳朱家仓汉墓群考古取得重要收获
- 66陕西商洛调查发现3000余座汉代墓葬
- 67安徽合肥大蜀山发现大型东汉砖室墓群
- 68浙江永康发现大型东汉砖室墓
- 69山西临汾新广武抢救发掘东汉墓
- 70广东广州大学城考古发掘取得丰硕成果
- 71广东广州南越国富室遗址发掘又获重大成果
- 72西藏堆龙德庆县嘎冲村调查发现一处古遗址
- 73北京南京六行宫地区六朝建康都城考古发掘获重大突破
- 74湖北武汉铁路路州段发现大型古墓
- 75湖北武汉九铁路路州段发掘六朝砖室墓
- 76湖北武汉江夏发现南朝墓葬
- 77山东济南市各县西移发现地窖和精美佛教造像
- 78河北邢台发掘一处北朝寺庙遗址
- 79辽宁朝阳初唐孙氏家族墓出土一批精美文物
- 80河北邢台平乡配合基建考古有新发现
- 81陕西西安北郊再次发现北周粟特人墓葬
- 82辽宁朝阳市老城区考古又有重要收获
- 83辽宁朝阳老城区考古又有重要收获
- 84江苏江阴发掘北宋泗州大圣宝塔塔基
- 85河南汝州张公巷窑址考古获重大发现
- 86河南修武武阳峪窑址考古
- 87江西玉山抢救性发掘淦口青瓷窑场
- 88浙江绍兴越窑遗址初现端倪
- 89陕西西安城隍庙发现宋金时期边防城址
- 90山西抢救发掘庄子坪遗址
- 91山西介休市老城区发现古窑窑址
- 92元中都考古取得突破性进展
- 93内蒙古集宁县路古城遗址再次发现元代瓷器窖藏
- 94河北平乡发现元代仿木结构窑室壁画墓
- 95浙江云和抢救发掘横山周青瓷窑址
- 96山西翼城元墓出土红绿彩器人
- 97江西景德镇明清御窑遗址考古发掘
- 98江苏南京发掘明代主船厂遗址
- 99陕西西安发现明代秦王家族墓葬
- 100河北大学紫园生活区发现一批明清墓葬



发现中国



2004 100

个重要考古新发现

中国文物报社 编  
曹兵武 李 卫 主编

顾 问：单霁翔 张 柏 董保华 童明康  
张文彬 傅熹年 徐苹芳 彭卿云  
阎振堂

编委会主任：张园生

编 委：解 冰 曹兵武 李 卫 李 让  
朱 威 李文昌 张 卫 潘占伟  
洪文雄

学苑出版社

**图书在版编目(CIP)数据**

发现中国:2004年100个重要考古新发现/中国文物报社编.-北京:  
学苑出版社,2006.3

ISBN 7-5077-2679-7

I. 发… II. 中… III. 考古发现—中国—2004  
IV. K87

中国版本图书馆CIP数据核字(2006)第016505号

**责任编辑:**潘占伟

**出版发行:**学苑出版社

**社 址:**北京市丰台区南方庄2号院1号楼

**邮政编码:**100079

**网 址:**www.book001.com

**电子信箱:**xueyuan@public.bta.net.cn

**销售电话:**010-67675512、67602949、67678944

**经 销:**新华书店

**印 刷 厂:**三河市灵山红旗印刷厂

**开本尺寸:**720×980 1/16

**印 张:**23.25

**字 数:**349千字

**版 次:**2006年4月北京第1版

**印 次:**2006年4月北京第1次印刷

**印 数:**1—3000册

**定 价:**46.00元

# 前言

《中国文物报》是一份文物、考古、博物馆行业性的报纸，内容涵盖文物与文化遗产的调查、发现、研究、保护、展示、收藏、鉴赏等各个方面。但是自1985年创办以来，《中国文物报》的读者面基本上局限在行业之内。近年来，一方面随着社会转型，传统建筑与器物的更新换代速度加快，特别是经济开发与基本建设的全面展开，使文化遗产保护传承的形势十分严峻；另一方面随着人们的文化生活、精神需求的提升，也使近年来文物收藏鉴赏、考古发现、文化遗产旅游逐渐成为社会关注的热点。人们藏宝鉴宝赏宝、参观博物馆、参与文化旅游的热情空前高涨，更多的人开始关注文物与文化遗产方面的动态，希望对文物与文化遗产有更多更深入的了解，但是又难以找到权威可信的资料，市场上为数不多的有关图书也是良莠不齐。

为此，在《中国文物报》创刊20周年之际，中国文物报社编辑部和学苑出版社合作编选“中国文物报书系”，一则希望为广大读者提供文物考古博物馆方面内容的精品图书，二则希望以这种方式扩大报纸的影响和文化遗产保护宣传的效果。

书系分为考古、博物馆、文化遗产、收藏鉴赏等几个子系列。《中国文物报》的文章一贯以严肃、科学著称，选编过程中我们好中选好，精益求精，力图为读者提供物有所值的服务。

《发现中国：2004年100个重要考古新发现》是《中国文物报》在2004年期间所报道的考古发现的精选。近年全国各地每年开展的考古发掘项目都在千项左右，但是能够正式出版的发掘报告很少，而且很多发掘在结束多年之后资料也难以发表出来，发挥应有的作用，甚至使科学的发掘变成了科学的破坏活动。《中国文物报》一直想对改善这种状况有所推动，因此，尽量发表所有能够收到的考古发现信息，而且将尽量让考古发掘的领队亲自来撰稿，是报社编辑部的一项制度性要求。每年《中国文物报》和中国考古学会联合举办的全国十大考古新发现评选活动，在隆重地向各界推介重大的考古新发现之后，也尽快将有关资料编辑出版。遗憾的是这些活动传播内容和范围仍然是十分有限的。现在我们从每年的考古报道中选择

100个最为重要的汇编成集，纳入到书系之中，既为专业人士较快地全面地检索研究提供方便，也希望让更多的文物考古爱好者从中了解考古出土的新资料及其价值和意义。选编时基本上对原作未加改动，按照发现主体内容的时代早晚编排。尽管每一发现的篇幅不长，但是由于文章多出自考古队长或专家之手，内容应该是权威的，并能够反映发现的主要内涵与意义。文章中常有一些专业词汇和符号，为便于大家理解，特附录几个最常用的于下，以供业余读者参考：

D：柱洞      F：房子      G：沟      H：灰坑      M：墓葬      T：发掘的探方  
Y：窑      J：井

编者

2005年10月10日

# 目 录

- 1 2003年泥河湾盆地旧石器考古再获新发现 /1
- 2 广西柳州鲤鱼嘴遗址再度发掘 /4
- 3 贵州开阳发现新旧石器过渡时代遗址 /8
- 4 河北易县北福地史前遗址发掘取得重要收获 /10
- 5 内蒙古兴隆沟聚落遗址第三次发掘 /13
- 6 浙江余姚田螺山遗址初现端倪 /18
- 7 四川茂县营盘山遗址群考古发掘 /24
- 8 甘肃礼县西汉水流域的考古调查 /29
- 9 内蒙古清水河县西岔遗址发掘取得重要成果 /32
- 10 山东临淄董褚遗址考古发掘 /36
- 11 尉迟寺聚落遗址第二阶段发掘 /39
- 12 重庆巫山古城遗址人民医院工地有新发现 /45
- 13 上海青浦崧泽遗址考古发掘 /48
- 14 浙江湖州市毗山遗址发掘取得重要收获 /51
- 15 浙江海盐仙坛庙发现崧泽文化早期到良渚文化晚期文化遗存 /54
- 16 浙江平湖庄桥坟发现良渚文化最大墓地 /58
- 17 浙江余杭星桥三亩里发掘良渚文化村落遗址 /62
- 18 安徽抢救发掘蒋家山新石器时代遗址 /65
- 19 山东茌平教场铺龙山文化城址第四次发掘 /68
- 20 陕西旬邑下魏洛遗址考古发掘 /71

- 21 河南济源发掘留村龙山文化遗址和西窑头汉墓群 /75
- 22 青海喇家遗址发现齐家文化祭坛 /78
- 23 山西新绛县孝陵遗址发现新石器时代陶窑群 /83
- 24 陕西横山发现史前聚落遗址 /87
- 25 四川瀑布沟水电站淹没区考古 /90
- 26 安徽马鞍山烟墩山遗址发现新石器至西周文化遗存 /95
- 27 重庆云阳大地坪遗址进行第三次发掘 /99
- 28 山西襄汾陶寺城址发现大型史前观象祭祀与宫殿遗迹 /102
- 29 河南偃师二里头遗址发现宫城城墙等重要遗存 /107
- 30 河南郑州大师姑发现二里头文化中晚期城址 /111
- 31 河南新密新砦遗址发现城墙和大型建筑 /116
- 32 北京昌平张营遗址配合基建考古 /121
- 33 江苏江阴余城、花山遗址第二次发掘取得重要收获 /124
- 34 新疆罗布泊小河墓地全面发掘获阶段性重要成果 /128
- 35 山东阳信李屋发现商代生产海盐的村落遗址 /134
- 36 周原李家铸铜作坊遗址发掘和岐山周公庙遗址调查获重要成果 /138
- 37 陕西岐山周公庙遗址考古收获丰硕 /142
- 38 湖南宁乡黄材炭河里遗址发现西周城墙、大型建筑基址和贵族墓葬 /147
- 39 陕西凤翔孙家南头周秦墓地考古取得重大收获 /152
- 40 安徽六安发现西周遗址 /156
- 41 陕西商洛发现西周时期小型村落遗址 /159
- 42 山东曲阜发掘 6 座周代墓葬 /163
- 43 新疆尼勒克县加勒格斯哈音特墓地全面发掘 /165
- 44 新疆尼勒克县别特巴斯陶墓群发掘 /169
- 45 重庆忠县发掘战国秦汉墓地 /174
- 46 重庆万州大丘坪墓群考古发掘 /176
- 47 重庆巫山胡家包墓地出土一批精美文物 /179

- 48 黑龙江嫩江县铁古拉遗址发掘收获丰厚 /182
- 49 浙江长兴发现战国大型越国贵族墓 /185
- 50 江苏淮安发现战国大墓 /188
- 51 重庆奉节发掘营盘包墓地 /190
- 52 山东章丘配合电厂建设发掘一批战国至明清时期的墓葬 /193
- 53 秦阿房宫前殿遗址考古获重大进展 /196
- 54 陕西西安汉长安城长乐宫发掘出土大型宫殿建筑遗址 /200
- 55 湖南长沙走马楼出土万余枚西汉简牍 /204
- 56 湘西发掘清水坪西汉墓葬 /207
- 57 江苏徐州翠屏山发现西汉刘治墓 /211
- 58 陕西西安理工大学基建工程中发现西汉壁画墓 /214
- 59 陕西凤翔发掘西汉汧河码头仓储遗址 /217
- 60 重庆云阳旧县坪遗址发掘获新突破 /221
- 61 山东苍山县金山发现大型汉墓 /226
- 62 北京东南郊发现大型汉唐墓地 /230
- 63 河北邢台煤田地质局工地发现汉唐墓葬 /233
- 64 北京五棵松文化体育中心工程发现古代墓葬 /235
- 65 河南洛阳朱家仓汉墓群考古取得重要收获 /237
- 66 陕西商洛调查发现 3000 余座汉代崖墓 /239
- 67 安徽合肥大蜀山发现大型东汉砖室墓群 /242
- 68 浙江永康发现大型东汉砖室墓 /245
- 69 山西山阴新广武抢救发掘东汉墓 /247
- 70 广东广州大学城考古发掘取得丰硕成果 /249
- 71 广东广州南越国宫署遗址发掘又获重大成果 /254
- 72 西藏堆龙德庆县嘎冲村调查发现一处古遗址 /259
- 73 江苏南京大行宫地区六朝建康都城考古发掘获重大突破 /262
- 74 湖北武九铁路鄂州段发现大型古墓 /267



- 75 湖北武九铁路鄂州段发掘六朝砖室墓 /269
- 76 湖北武汉江夏发现南朝墓葬 /272
- 77 山东济南市县西巷发现地宫和精美佛教造像 /274
- 78 河北邢台发掘一处北朝寺庙遗址 /277
- 79 辽宁朝阳初唐孙氏家族墓出土一批精美文物 /281
- 80 河北邢台平乡配合基建考古有新发现 /286
- 81 陕西西安北郊再次发现北周粟特人墓葬 /289
- 82 辽宁朝阳市老城区发现十六国至辽金元时期重要遗迹 /294
- 83 辽宁朝阳老城区考古又有重要收获 /297
- 84 江苏江阴发掘北宋泗州大圣宝塔塔基 /302
- 85 河南汝州张公巷窑址考古获重大发现 /307
- 86 河南修武当阳峪窑址考古 /311
- 87 江西玉山抢救性发掘溪口青瓷窑场 /315
- 88 辽代祖陵陵寝建筑初现端倪 /319
- 89 陕西安塞城郊发现宋金时期边防城址 /321
- 90 山西抢救发掘庄子坪遗址 /325
- 91 山西介休市老城区发现古瓷窑遗址 /328
- 92 元中都考古取得突破性进展 /330
- 93 内蒙古集宁路古城遗址再次惊现元代瓷器窖藏 /335
- 94 河北平乡发现元代仿木结构纪年壁画墓 /338
- 95 浙江云和抢救发掘横山周青瓷窑址 /342
- 96 山西翼城元墓出土红绿彩瓷人 /344
- 97 江西景德镇明清御窑遗址考古发掘 /347
- 98 江苏南京发掘明代宝船厂遗址 /352
- 99 陕西西安发现明代秦王家族墓葬 /357
- 100 河北大学紫园生活区发现一批明清墓葬 /361

## 2003年泥河湾盆地旧石器考古再获新发现

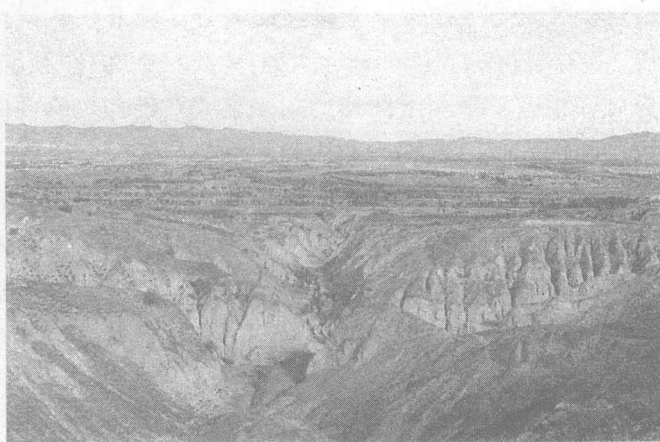
2003年4—11月,河北省文物研究所所在张家口市文物管理处、阳原县、蔚县文保所的配合下,再次在盆地内展开了大规模的旧石器考古调查、发掘工作。调查重点在阳原县侯家窑、大田洼,蔚县西合营、北水泉、吉家庄一带。在上述约400平方公里的范围内,新发现旧石器(化石)地点35处,时代距今约1万至百万年前不等,其中蔚县前上营(旧石器时代早期)、三关(旧石器时代晚期)等地点的发现,一方面对盆地内旧石器文化遗存的空间分布认识范围向南延伸至壶流河流域,另一方面也为深入认知该区域内旧石器遗存的特征、关系,探索旧新石器过渡、陶器起源等重大学术课题提供了新材料。

半山、马圈沟两处旧石器时代早期遗址均位于河北省阳原县

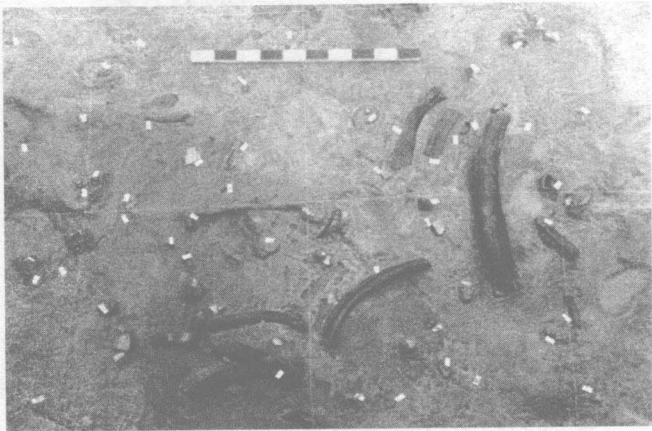
岑家湾村西南约1000处的马圈沟内(一地表径流切割泥河湾层形成的南北向冲沟)。两遗址相距很近,处于同一地质剖面上,前者比后者高出约23米。

半山遗址发现于1990年,当年试掘2平方米。去年的发掘区位于1990年发掘区东南部,发掘面积42平方米,在距现地表约4.5米、厚约1米的文化层内发现石制品、化石、自然石块等遗物1600余件。

■ 马圈沟地貌(南—北)



马圈沟遗址发现于1992年,是目前泥河湾盆地内发现的层位最低、时代最早的一处旧石器时代遗址,经1993、2001、2002年发掘,对其文化内涵的认识已有一定程度的积累。目前该遗址从上到下可分为第Ⅰ、第Ⅱ、第Ⅲ三个文化层,其中第Ⅱ文化层比第Ⅰ文化层低4.9米,第



■马圈沟遗址第Ⅲ文化层解体动物、刮肉取食遗迹

Ⅲ文化层比第Ⅱ文化层低2.6米。去年对第Ⅱ、第Ⅲ两个文化层进行了发掘。

第Ⅱ文化层发掘面积48平方米,该层为一种灰绿色黏土堆积,目前尚未全部发掘完毕(已发掘20厘米厚)。已清理出象类等动物足迹坑66个,出土石制品、化石、自然石块等遗物400余件。所发现的动物足迹坑有的晚于(打破)文化层,有的与文化层同时形成。保存较好的大体可分为两类:一类为口底相近,平面近圆形的斜平底浅坑,占绝大多数。部分坑壁上可见受动物脚趾或腿挤压形成的弧形凹槽。此类坑个体较大,直径在40—50、深在10—20厘米之间。另一类为口大底小、平面不规则的近平底深坑,仅有少数几个。其中一个(H4)保存较好,该坑口部平面为略有转折的弧形,坑体可分

上下两部分,上部不规整,坑壁向下有不同程度的内收,东北部有一规整的弧形凹槽(可能因腿的挤压而形成);坑的下部较规整,平面呈椭圆形,直壁,底近平。口部最大径65、底部长径29、短径23、坑深33厘米。大多数足迹坑内为灰绿色黏土与粉砂层互层堆积,由此推断坑内堆积是多次形成的。第Ⅱ文化层内遗物与该遗址的其他两个文化层相比石制品所占比例较高,经加工修理的标本亦较多,动物骨骼多较破碎。

第Ⅲ文化层发掘面积91平方米,该层为一种厚约60厘米的灰黑色黏土堆积。除出土石制品、化石、自然石块等遗物2500余件外,亦发现有大量的象类等动物足迹坑。此层所发现的足迹坑十分密集且凌乱,绝大多数之间

有相互叠压(打破)关系,故其个体数量及结构难以详知。遗址内石制品原料来源于附近山坡上出露的基岩和砾石,岩性有燧石、硅质岩、凝灰岩等,大多为黑、黑灰色。打片仅见锤击法,包括石核、石片、断块、断片、石锤、刮削器等多个类型。石制品大多断口新鲜,边缘锋利。另外,还有许多石制品可以拼合或拼接在一起,有的几乎可以复原作为原料的石块全貌。该层内动物化石十分丰富,有象类、犀类、马类、鹿类、啮齿类、鸟类、蚌螺类等多种,除象类化石保存较好外,大多较为破碎。

#### ■ 马圈沟遗址第Ⅲ文化层出土的可拼合石制品



从马圈沟遗址的地层堆积及所发现的动物足迹坑、文化层内出土的蚌螺类水生生物化石分析,该遗址处于古泥河湾湖边缘、动物和人类经常汲水取食的湖滨沼泽地带。根据遗物产状的多样性及在一定范围内有较多可拼合石制品现象分析,遗物可能未受过大的外力搬运作用,由此推断马圈沟遗址属典型的原地埋藏类型。关于马圈沟遗址的年代根据古地磁测定及地层沉积速率(参照测年成果较好的小长梁遗址)推测其大体上约在距今150万年前,有接近或超过距今200万年前的可能。

2003年泥河湾盆地旧石器考古成果的取得,极大的丰富了对盆地内旧石器时代文化时空分布规律及盆地东部一带旧石器时代早期文化的认识。尤其是大型动物足迹坑的完整揭露,在我国尚属首次,为深入研究这一区域内当时的地貌环境、动物形态结构、行为方式及它们与环境、古人类的关系开辟了一个全新的领域。

(泥河湾考古队)

原载《中国文物报》2004年4月2日1版

## 广西柳州鲤鱼嘴遗址再度发掘

2003年10—11月，中国社会科学院考古研究所、广西壮族自治区文物工作队、柳州市文物考古队和柳州市博物馆联合对广西柳州鲤鱼嘴岩厦贝丘遗址进行了第2次发掘，总计发掘面积约8平方米，共发现陶片、石器、骨器以及石核、废石片等千余件，取得了重要的学术成果。

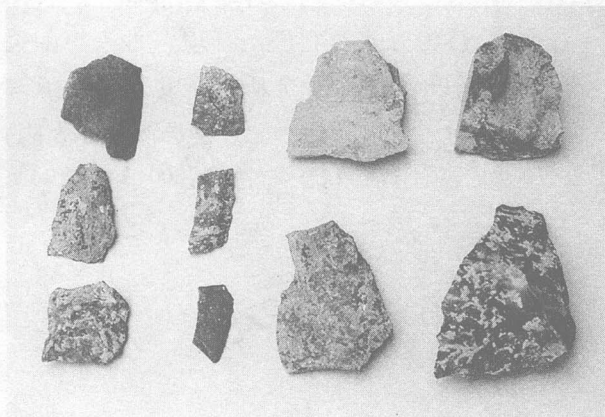
鲤鱼嘴遗址位于柳州市区南部大龙潭公园内的大龙潭东北、龙山南麓的岩厦下，北距柳江河约3公里。遗址

面积约200余平方米。

1980年初，柳州市博物馆罗秀英和桂林市文管会谭发胜在大龙潭周围进行摩崖石刻调查时发现该遗址，并采集到少量夹砂陶片。是年10—11月，柳州市博物馆和广西壮族自治区文物工作队对遗址进行了发掘，面积总计56平方米，但除T1南部一部分外，其余大部分区域未发掘到底。该次发掘出土的遗迹、遗物比较丰富，其中，遗迹包括墓葬6座；遗物包括陶片、石器、骨

器及蚌器等千余件以及大量的水、陆生动物遗骸（见《考古》1983年第9期）。资料公布后，引起学术界的关注，使该遗址成为探讨柳州、广西乃至华南地区新石器时代早期文化的一个重要遗址。1994年，鲤鱼嘴遗址被公布为区（省）级文物保护单位。此后，为了妥善保护遗址免受雨水破坏，柳州市文物部门在遗址重要

■ 第一期出土燧石质细小石片石器



堆积区域修建了保护棚，对遗址的保护起到了重要作用。但随着时间的推移，遗址保护棚逐渐老化，每年雨季，雨水浇淋对遗址堆积构成了一定程度的威胁。同时，1980年的发掘在遗址地层关系的判断上也存在着一定的问题。为配合新保护棚的设计，得到国家文物局批准后，对鲤鱼嘴遗址进行了新的发掘，对所有发掘出的原生堆积土用5毫米孔径的网筛进行筛选，并使用浮选机进行浮选。依地层叠压关系及出土文化遗物的变化，遗址堆积自下而上可分为3个时期。

第一期出土遗物主要为数量众多的石器以及少量水、陆生动物遗骸。石器以燧石石器为主，砾石石器次之，未见陶器及其他质地的文化遗物。燧石石器主要为石片石器，石核石器较少，包括刮削器、尖状器和切割器等，另有大量的石核和废石片。刮削器、尖状器均是从石核上直接打击剥落下来的，大部分未经二次加工，极少见北方典型细石器中的细石叶和各种形态的细石核。与典型细石器相比，鲤鱼嘴细石器的加工方法和制作技术明显表现出简单粗糙的特征，与北方细石器也显然不属于同一系统。砾石石器以砍砸器为主，且制作粗简，加工技术单一，多为单面单向打制而成，以中小型石器为主，表现出典型的华南地区旧石

器时代晚期的器物特征和技术风格。

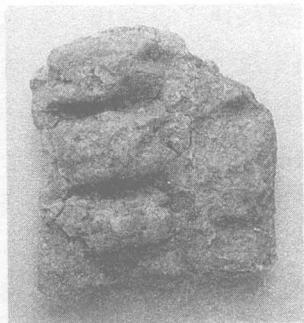
第二期出土遗物包括陶器、石器、骨器、角器及较多的水、陆生动物遗骸。因为属于该期的堆积大部分已在1980年发掘中被掘去，所以出土文化遗物较少。文化遗物仍然以细小的燧石石器为主，砾石石器次之，其器类和技术风格与第一期基本相同，唯一重要的变化是该期发现了陶器。陶器均为残片，以夹粗砂红褐陶为主，部分为灰褐陶，质地疏松，火候较低，器形以敞口、束颈的圜底(釜)罐类器物为主，器表多饰粗绳纹或中绳纹，以印痕较浅、较凌乱的粗绳纹为主，部分器物的口沿上压印一周花边，口沿下施一周附加堆纹，附加堆纹贴附不牢，极易脱落。陶器制作方法基本为泥片贴筑法。

第三期出土遗物包括陶器、石器、骨器及各种水、陆生动物遗骸。同样因为属于该期的堆积大部分已在1980年的发掘中被掘去，所以出土文化遗物较少。陶器仍以夹砂红褐陶为主，但夹砂大部分为颗粒较细的天然砂粒，少部分为方解石或石英碎粒。纹饰以细绳纹为主，印痕较浅，但规整致密。制陶方法仍为泥片贴筑法，但部分陶片上可见轮修痕迹。陶器器壁较薄，火候较高。器形仍以圜底釜(罐)类器为主。石器发现较少，燧石质细小石器和砾石打制石器基本不见，只见少量磨制

石器。骨器数量也较少，仅有骨锥一种。

依据地层叠压关系及对各期出土遗物特征的分析，鲤鱼嘴遗址第一期出土大量的打制石器，但不见磨制石器和陶器。其中砾石打制石器具有典型的华南地区旧石器时代晚期同类器的特征，但燧石质的细小石片石器则代表着一种新的质材、新的石器类型和新的石器制作技术的出现，表明其属于旧石器时代向新石器时代的过渡阶段，或称为中石器时代。第二期燧石质细小石器和较大的砾石石器继续存在，但新出现了陶器，其中饰粗绳纹或中绳纹、敞口、束颈、圜底的陶釜（罐）类器，与桂林甑皮岩遗址第三期文化和邕宁顶蛳山遗址第二期文化的同类器物具有一定的相似性，其年代也应大致相同，约在距今9000年前后。第三期燧石质细小石片石器和砾石石器基本不见，而出现了磨制石器；陶器则以细绳纹为主，同时出现了轮修技术，表明其陶器制作方法上的进步，其年代明显晚于第二期，大体在距今6500年前后。

需要指出的是，鲤鱼嘴遗址尽管存在3个时期的文化堆积，但第一期与第二期以及第二期与第三期之间都存在着较大的缺环，也就是说，它们在时间上是不连续的，说明人类曾经长时



■ 第二期出土陶片

间不在该遗址生活。不仅如此，从地层堆积上看，即便是同一时期的文化堆积，其间也存在着一定的间歇层，说明人类曾短期离开鲤鱼嘴遗址而另觅新的生活地。考虑到鲤鱼嘴遗址的堆积内涵（以水陆生动物遗骸为主）及周边的地理环境，当时人类的主要食物——介壳类和鱼类水生动物，当主要取自于遗址前面的大龙潭。但大龙潭水域面积有限，不可能长期为人类提供足够的食物保障，在人类采集不到足够的食物以维持群体生活的情况下，人类便另觅新址居住和生活，而一旦大龙潭中的水生动物数量恢复到足以保障一定数量人口的生活所需的程度，便又有人类来到鲤鱼嘴定居生活。

鲤鱼嘴遗址的再次发掘及地层的重新划分和确认，可基本建立起柳州地区史前文化最基本的发展演化序列；大量燧石质细小石器的发现，说明

柳州地区史前文化与桂林和南宁地区史前文化存在着一定程度的差异,而上述三地区在陶器上又存在一定程度的共性,为今后深入了解柳州、桂林和南宁三地区间的文化关系提供了相当重要的实物资料;大量水、陆生动物遗骸的发现与研究、各文化层的科学采

样和分析,对了解和复原当时的生态环境及人类生存方式等无疑都具有重要的意义。

(傅宪国 蓝日勇 李珍 刘文  
孙国瑞)

原载《中国文物报》2004年8月4日1版

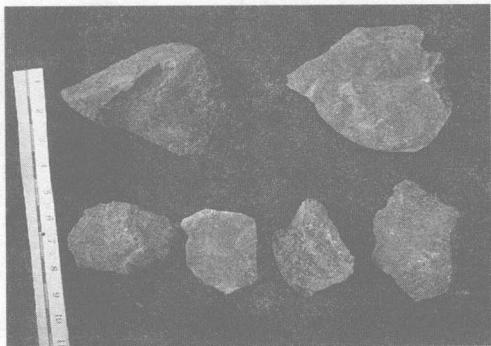


## 贵州开阳发现新旧石器过渡时代遗址

2003年，贵州省文物考古研究所正在进行贵开二级公路文物考古调查时，发现一处古人类文化遗址。该遗址距贵阳东北约57公里，位于开阳县哨上乡土桥村把关组国家岩洞。遗址为岩厦，面积约170平方米。在抢救性发掘的过程中，于深达4.5米（未见底）的18个文化层中，发现大量的打制石器，几件磨制石器，众多的动物碎骨，少量的陶片（4层以上），磨制骨器和角器等文化遗物，大面积的灰烬层，灰堆、灰坑也见于该遗址中。

遗址文化层中的大量碎骨、烧骨

### ■ 出土石器



### ■ 出土石器

中可辨认的动物种属有中国犀、巨貘、牛、鹿、麂、羚、豪猪、竹鼠、野猪、獾等种属。文化层中有大量的烧骨、烧石、钙化沉积胶结物。

遗址所处的洞穴发育在陡崖上。陡崖的岩体为震旦系灯影组(Zr<sub>dn</sub>)白云岩，岩层呈厚层状。在更新世(Q<sub>3</sub>)末期这一带曾出现过崩塌，其崩塌物和碎落岩屑的同位素测年为距今15000—8000年。