

美术·设计专业院校教学丛书

素描

第二册 头像·速写



四川美术学院附属中等美术学校 四川省教育科学研究所 联合编写

美术·设计专业学校教学丛书

素

描

第 二 册

头 像：姚莉华
速 写：张 争 编著

大 众 文 艺 出 版 社

图书在版编目 (CIP) 数据

素描/姚莉华、张争编著
-北京: 大众文艺出版社, 1999.9
(美术·设计专业学校教学丛书)
ISBN 7-80094-404-2

I.素…
II.①姚… ②张…
III.素描-技法(美术)-专业学校-教学参考资料
IV.J214

中国版本图书馆CIP数据核字(99)第03413号

主 编 王嘉陵
编 委 吴唯理 黄冠新
张 争 张世雄
汪懋哲

责任编辑 隋 军
特约编辑 钱 竹 何建培
封面设计 黄冠新
策 划 李 毅

美术·设计专业学校美术教学丛书·《素描》

大众文艺出版社出版发行
(北京朝阳区潘家园东里21号)
邮编: 100021
都江堰九欣彩印厂印刷
新华书店经销
开本: 889毫米×1194毫米 1/16 印张: 5
印数: 1-6000册
1999年9月第一版 1999年9月第一次印刷

ISBN 7-80094-404-2/J·51

定价: 24.00元

编写说明

此套教学丛书根据现代美术教育的现状，结合国内美术教育的实际情况，以及大中专业学校美术教学的特点进行编写。在编著结构、文字及图片的选用上都注重了实用性、可视性、有效性和教学性，是一套适用于大中专、师范、电大、职大及自学等切实有效的教学丛书。

书中列有每学年的教纲，教师可根据本专业的需要扩充或压缩课程的内容和比例，保持一定的弹性。

此套教学丛书由四川美术学院附属中等美术学校组织教授及有关专家集体编写。

目 录

素描头像

第一章 概述	1
第二章 头部的比例与解剖结构	2
第一节 头部比例	2
第二节 头骨	3
第三节 头部肌肉	5
第四节 颈部	7
第五节 五官的结构、形状与表情	8
第三章 表现规律	13
第一节 立体造型规律	13
第二节 明暗调子形成规律	14
第三节 空间气氛的营造	15
第四节 素描的表现形成与技巧	16
第四章 头像写生的方法与步骤	22
第一节 头部分面	22
第二节 石膏单元	26
第三节 人物头像单元	32
第五章 作品范例	38
二年级素描课教学大纲	48

速写

第一章 概述	49
第二章 工具材料	51
第一节 笔	51
第二节 纸	52
第三章 人物速写	53
第一节 人物慢写	54
第二节 动态速写	60
第三节 生活速写	64
第四章 风景速写	67
第五章 作品范例	76
速写课教学大纲	78

素描头像

第一章 概述



石膏头像及人物头像写生是继静物写生之后一新的训练课题。作为万物之灵的人类，具有最美妙的形体与构造，也是绘画艺术基础训练中的重要研究对象和表现对象。它对提高学生的审美力和训练学生严谨的造型能力，都有独特的价值和意义。

从静物写生过渡到人物头像写生，有一个从易到难、从简单到复杂、从静到动、从低级到高级的转换过程。那么从彼到此是不是就毫无关联了呢？通过上一册的学习我们知道了几何形体与静物关系，那静物和人物又是怎样一种关系呢？以抽象的概念来看两者之间仍是几何形体的关系，人物头像只不过是几何形体的复杂组合。只要前阶段静物中的一些造型因素解决得较好，并已在头脑里树立了立体几何形体结构概念，人物头像写生中将会遇到的复杂问题也就迎刃而解了。

要画好一幅头像，除对上述问题有一定的了解和表现能力外，还有一个必不可少的过程就是对头部解剖结构的研究和对头像造型规律的了解，以及学习有关头像的表现规律和形式与技法，这就是本册学习的要点。

头部结构相对静物而言要复杂丰富得多，这就要求大家在每一阶段要认真学习，深刻理解。如从头骨、肌肉、再到分面，最后到明暗表现，这几个阶段的相互关系有较透彻的了解。那么在今后的学习中再通过不断的实践，掌握头像的表现技法定会事半功倍。

为了使大家在学习过程中便于科学系统地学习、研究，本书各阶段均提供了一些示范画，以便大家熟悉了解在基础素描中，其表现程序和要求。

结合课堂要求并为提高大家的绘画表现力和对一幅艺术品的鉴赏力，本书后附有部分不同材质表现及不同风格的素描头像作品，以供各位在实践中能根据教学要求及对不同对象的表现和自己爱好、有目的、有选择地进行临摹练习。

第二章 头部的比例与解剖结构

第一节 · 头部比例

在涉及人物头部解剖结构及表现方法之前，须首先了解其比例。“三停五眼”是前人对面部比例所作的概括。(图1)



- 三停：① 发际——眉
② 眉——鼻底
③ 鼻底——颏底
- 五眼：从正面平视面部
- ① 右外耳孔——右眼外角
② 右眼宽
③ 右眼内角——左眼内角
④ 左眼宽
⑤ 左眼外角——左外耳孔
- 中轴线——使面部左右对称的线。位于眉心——人中——颏隆凸

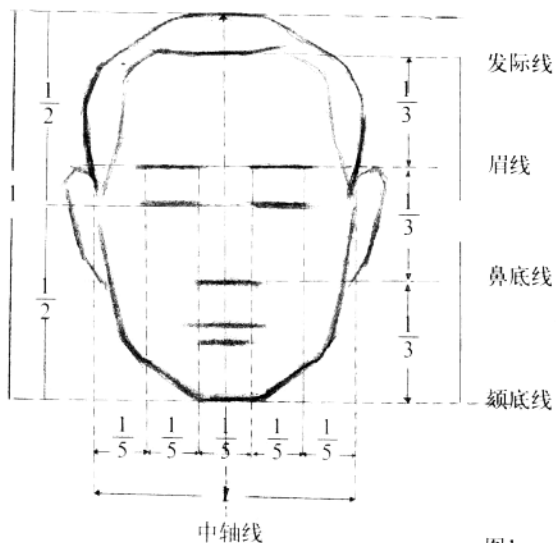


图1

素描是从我们看不见的东西开始，而以看见的东西结束。知道这件事是重要的，为了不机械地摹仿形状和外貌。

—〔罗〕博巴

在我们的教学从静物过渡到人物课题之前，我们已从简单的几何模型和静物上学习到有关的形体结构知识。面对将要进行的石膏头像和鲜活的人物头像研究，其内容和难度显而易见。

从静到动，由易而难，在我们面临从静物写生到对人物头部的研究课题之前，必须对头部的结构有所了解，只有这样才能在下阶段描绘生动复杂的人物外在特征时去理性地分析，完成研究课题，使认识深刻化。

第二节·头骨

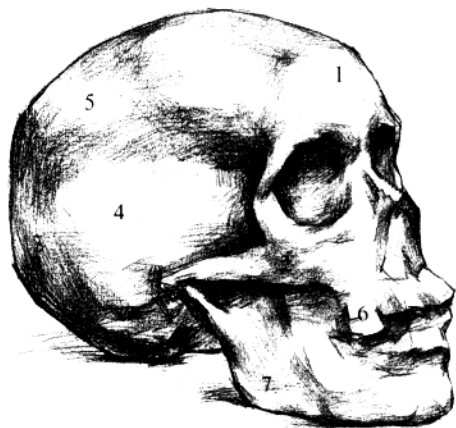


图2

1. 额骨
2. 颧骨
3. 鼻骨
4. 颞骨
5. 顶骨
6. 上颌骨
7. 下颌骨
8. 枕骨
9. 乳突



图3

对头部外形起决定作用的是头骨。头骨骨架由二十二块骨构成，分别构成脑颅和面颅两大部分。

脑颅由上眼眶、颧弓、枕外隆凸以上构成。脑颅骨骼较大，整块，几乎全显于外形。侧面看枕外隆凸和乳突之间形成后脑颅球体部分一个由上而下的转折面。顶侧隆起至乳突，形成后脑颅部分从前到后的转折面。正面观两顶侧隆起间头顶呈圆形，颞骨部分略垂直。头顶往前往下有一对较突出的骨点称为额结节，两额结节之间的距离决定人物额部的宽窄。额结节往下在两上眼眶之间有两骨点隆起，此骨点称为眉弓结节。一般来说，男性眉弓结节较突出，而女性则是额结节较明显。显于外形时男性由于眉弓结节起伏大而额结节起伏小，额部外轮廓线由前向后略带倾斜。女性反之额线较垂直。由眉弓结节正面引线逐渐向外向下倾斜，然后相交于外眼眶结节处，这一线的下方部分形成上眼眶的正面。

面颅中间有突起的一对大小不同的鼻硬骨。下方有形似梨形的鼻腔，又称梨状孔。鼻两边是眼眶。

下眼眶从正面看恰在头部正面的三分之一处。其形从鼻骨两边逐渐往下倾斜至一半处又往上倾斜，然后至下面上较垂直地转向眼外眶，眼外眶较方，有一较窄的正面对前方，形成眼眶的正面，另一半转向颞骨。眼内眶与鼻骨相交处有一较窄的正面，逐步往上在鼻硬骨起始处和额骨相交处，眼内眶又逐渐由内向外向上倾斜，此处形成眉弓结节下方一个上大下小的梯形面。此线上方是上眼眶。联结此线分别平行向外再往下倾斜与外眼眶相连。在上眼眶与外眼眶相交处有一圆形突起，称上眼眶结节。此结节转折处往上再向后是颞骨即头颅部分的完全侧面。整个眼眶从大形看为内高外低略圆的四方形。

由外眼眶正侧面交界处往下引一垂直到颞骨是颞骨的最高点，也称颞骨结节。此左右两骨构成脸骨，决定对象的脸的宽度和面貌。颞骨向后由宽到窄横跨到耳孔，上连颞骨，下连上颌骨，这一骨骼称为颧弓。

往下是由上颌骨组成的上颌及固定牙齿的圆柱形上牙床。上牙床上由两大齿之间形成完全正面，其余牙齿较徒地分别向后转向磨齿。下颌骨是脸部下方的边沿，决定面部下方的大小、宽窄，也是面部唯一能动的骨骼，能张、闭嘴。其形状象一马蹄形，上端接耳部的颞骨部分。从侧面看下颌角稍带方并稍向下前伸向下巴结节（又叫颏结节）。两颞结节上对犬齿，形成面部从唇到下巴的完全正面，在两下巴结节到下牙床之间有略隆起的骨头，称颏隆起。此骨在外表上形成从唇到下巴间的一个弧形转折。

从头部骨骼的体面来观察，它又像是一个长六面体，顶、底、两侧、正面和背面。从正面看由于面部骨骼结节间形成的正面和颞骨、颧骨、下颌角形成的完全侧面及两者间形成的半倾斜面关系，整个面部又分正、斜、侧三个大面。（见图2.3.4）

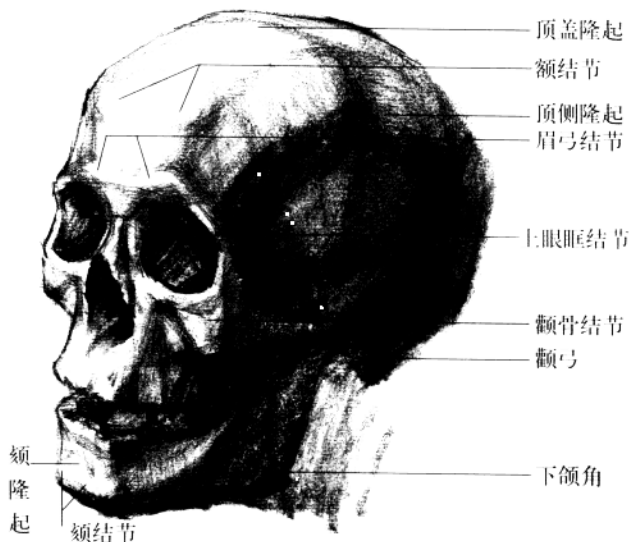


图 4

思考题： 头骨由哪两部分构成？头骨中骨点在人物造型上有什么意义？

课外作业： 多角度默写头骨基本形态部位的凹凸起伏。

第三节·头部肌肉

人除男女老幼各异所显示的骨骼轮廓和起伏大小及比例的区别以外，又因不同年龄段及胖瘦影响到面部肌肉五官关系的变化。由于肌肉是能够运动的，因此我们在描绘具有丰富表情的人物头像之前，研究头部的肌肉对于头部的造型及对表情的刻画十分必要的。

面部主要肌肉及功能。参见图5.6.7。

额肌——收缩时抬眉、张眼、使前额起横纹。

眼轮匝肌——眶部可使眼紧闭，引眉毛向下。眶外可使眼轻闭。

皱眉肌——使眉毛向中靠拢，产生纵向横纹。

上唇方肌——收缩时可将上唇及鼻翼牵向上方，使鼻翼开大，鼻唇沟加深。

下唇方肌——此肌处于深层，三角肌复盖其半，与口轮匝肌互相交错，收缩时使下唇下降。

颧肌——收缩能使嘴角上牵，口形变宽，唇变厚。

口轮匝肌——使口缝紧闭。

咬肌——占有脸部的外侧面，可上提下颌角，使嘴张闭。

唇三角肌——使口角向下。

颊肌——使下唇向前。

额肌
颞肌
皱眉肌
眼轮匝肌
上唇方肌
颧肌
口轮匝肌
咬肌
唇三角肌
下唇方肌
颊肌



图 5



图 6



图 7

思考题： 头部主要肌肉有哪些？有何功能？

课外作业： 参考解剖书，画出肌肉在骨骼上的形与位置。

第四节·颈部

由于在画头像时经常涉及到颈部，因此有必要对颈部的主要结构作一了解。

颈有七个脊椎。上端连接后头骨，下与背脊相连。自第七颈椎起，稍往前倾。肌肉由胸锁乳突肌、举肩胛肌、斜方肌、颈长肌、喉结、甲状软骨等组成。胸锁乳突肌为颈部最大最有力的一对主要肌肉。这两条肌肉相交于颈窝，形成一上宽下窄的三角形两边。此肌肉肥厚有力，可使头颈旋转、后仰。在此三角形中还有位于下颏底，居于脖子正中的另一倒三角形。它由喉结、环状软骨、甲状腺构成。男子的喉结较大，外形明显。斜方肌位于头后至肩外端处，它与胸锁乳突肌、锁骨，构成颈侧与肩部的三角形面。此肌可使头部左右倾斜。(图 8)

颈部还有一些肌肉，因在外形上不太明显，这里从略。详见解剖书。

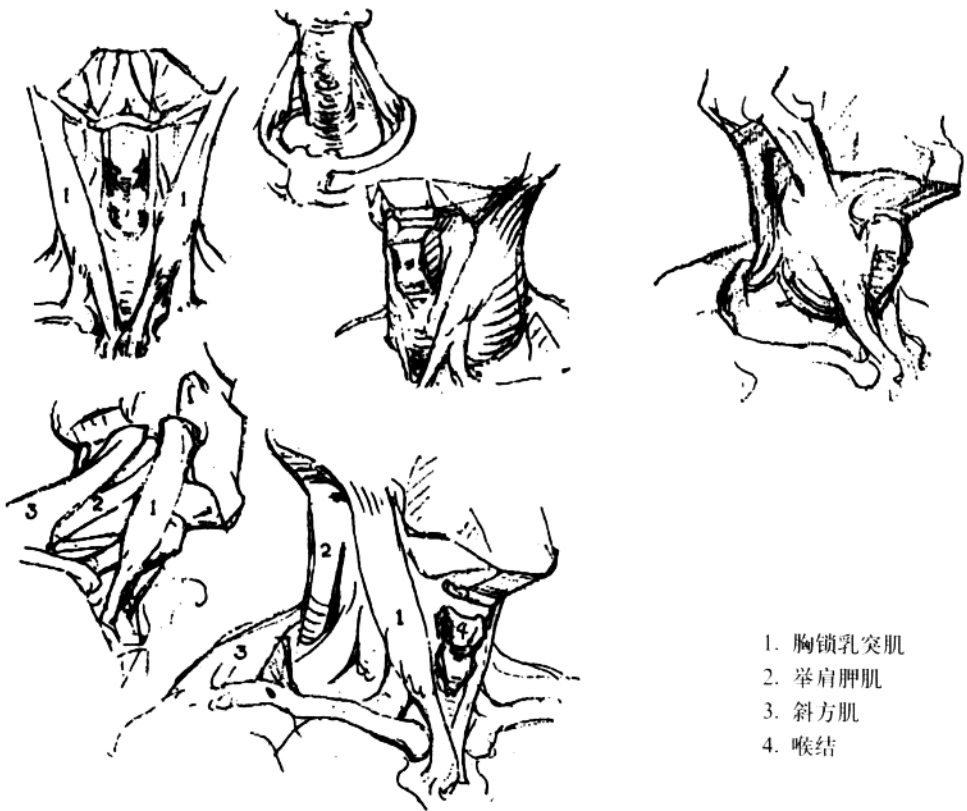


图 8 (美) 佐治·伯里曼

思考题：颈部主要肌肉有哪些？男女间颈部的区别在哪里？

课外作业：默写颈部肌肉，正、侧面各一张。

第五节·五官的结构、形状与表情

五官是人物相貌的重要局部，也是传情达意的主要器官。面部特征的刻画，除了研究面部骨骼、肌肉的结构形体和透视规律外，还应研究五官结构的具体表现。这样才能更生动、深入地描绘我们所表现的对象。

一、眼的结构

眼由眼眶、眼睑、眼球三部分组成。

眼眶显於外形的有：①眶上缘 ②眶下缘 ③内侧缘 ④外侧缘。（图9）



图9

上眼睑是活动的，下眼睑是固定不动的。
两眼开闭处为眼缝。

上眼睑可复盖眼球的四分之三。（图10）

1. 上眼皮
2. 眼缝
3. 下眼皮



图10

二、眼球

眼球位于眼窝内，形状接近圆形。外形所见的有瞳孔、虹膜（俗称眼珠）、巩膜。瞳孔为黑色。虹膜在瞳孔四周，有黑、棕、蓝（欧洲人）等区别。年老者巩膜略偏黄。由于透明的角膜复盖在虹膜之上，故眼部轻微向前突出。眼球的运动影响眼缝的形状。一般来说，眼珠所在位置为眼部最高点(图11)。

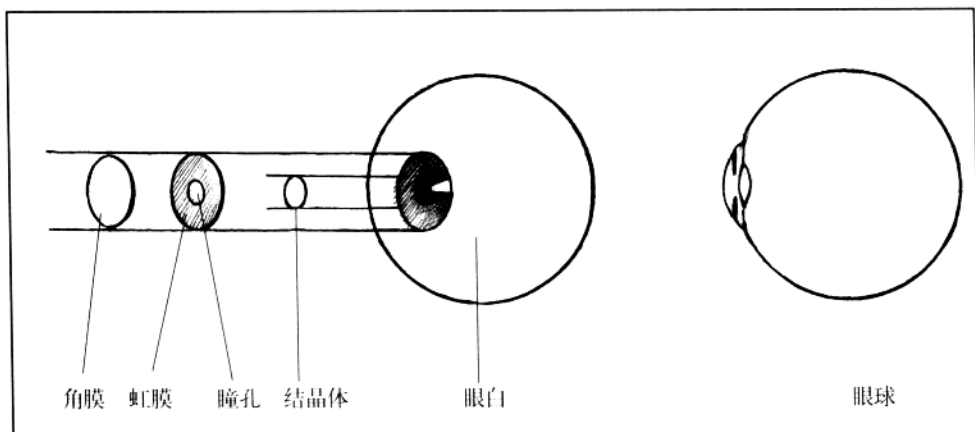


图11

三、眼的形状

从比例上看，成年人眼位于头骨的一半，加上头发的高度眼则略偏下。其中由于人群中特征各异，因此具体在描绘眼睛时要注意内外眼角之间的关系，一般呈水平状。凤眼类型人眼角为内低外高。随着年龄的增长，眼睑皮肤松弛，老年人内外眼角趋于平行或外眼角略低于内眼角。另当眼睛睁开时上眼皮内方外直，而下眼皮则内直外方。欧洲人更明显。(见图12.13)

从眼形上看大致可分三种：圆形、菱形、三角形。这三种基本形的大小、宽窄、内外眼角的高低变化加之眼皮的厚薄及对眼球复盖程度的不同和眼珠在眼球上的细微差别，产生了人与人之间眼睛的千变万化，可以说，芸芸众生中没有一双雷同的眼。

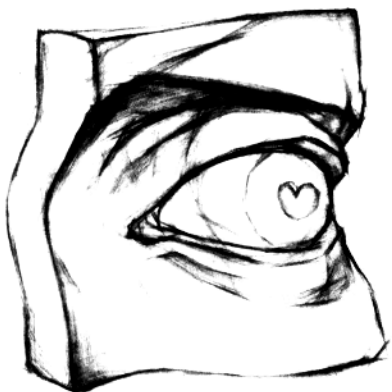


图12



图13

四、眼的表情

眼是人类用来观察世界的唯一器官，认识世界的窗户。哲学家贝尔格宗说：“心者乃意识之流露”而将意识之流露表达出来的便是眼睛。故有“眼为心灵之窗”之说。

人的喜怒哀乐直接在眼睛里得到反映，如人在思考，盼望时，眼球会上倾。两眼球下倾时则显得柔顺。而在愤怒时，眼比平时张得更大，且两眉紧锁。斜视时表现出轻视或鄙夷的感情。大笑时，下眼睑上提鼓起，睑下与外眼角出现皱纹。总之，眼球和眼皮的转动会使眼神发生极其细微的变化。上下眼皮张和闭的多少，眼珠在眼皮内上下左右突出不突出，大小眼角的倾斜度数，上下眼皮弧度大小等等变化，都会产生极不相同的眼神。体现出各阶层人物的社会属性和产生各种精神状态的特征。

眉

一、眉的结构

眉生在上眼眶的三个不同面上，眉头起自眉弓结节底面，眉中位于上眼眶正面，眉梢位于上眼眶正面往后的仰斜面上。眉分上下两列，其中下列眉始于眉头处，由于在往内倾斜面上，加之眉呈放射状，故显得较浓。至中段位于眼眶正面直接当光，特别在上眼眶正、斜之交处显得更淡。这段在写意图画中往往要断笔，以示浅。上列眉在眉头的三分之一处开始生长，外宽内窄。眉毛上柔下刚。眉内略直，而外则成弧形。图14

二、眉的形状

眉毛随着年龄的变化，由疏至密，然后又趋于疏。因男女性别不同，又分粗眉与细眉、浓眉与淡眉。形状上分：长眉与短眉、眉梢往上或眉梢往下。俗称有：柳叶眉、蛾眉、剑眉、扫帚眉、一字眉、八字眉、罗汉眉。



图14

三、眉的表情

人的内心活动，通过眉头皮下的皱眉肌的伸缩与眼睛的配合而流露出来。所谓“眉开眼笑”、“眉飞色舞”、“眉头一皱，计上心来”的表情，就是通过眉毛表达出来的。整个眉毛的长短、宽窄、平立、吊的变化以及两眉毛间的距离、大小和呼应都体现人的喜怒哀乐和性格特征。

鼻

一、鼻的结构

鼻位于面部中心，鼻硬骨由前额下的根基向下延伸至鼻的一半。鼻下半部由五块软骨组成：两块在中部，另一块是分隔鼻腔的，正面部份称为鼻尖或鼻翼，底部两鼻孔之间部分称鼻中隔。另两块称鼻翼，位于鼻头部两侧。

鼻的大形可概括为正面、两侧面和一个底面，外形自上而下呈锥形。鼻硬骨体面较分明，中部与脸部连接部分过渡较缓。

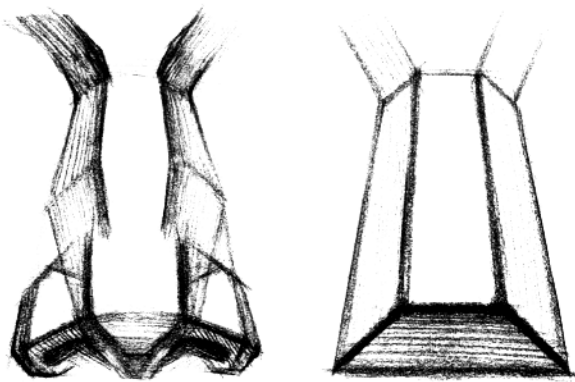


图15



鼻部
鼻部的软骨

- 1、上侧(软骨)
- 2、下侧(软骨)
- 3、鼻翼
- 4、鼻中隔(鼻梁)

图16
(美国)佐治·伯里曼

嘴

一、嘴的结构

嘴生长在马蹄形的上下牙床上，外形呈半圆柱形。对口部影响较大的是上唇结节和口角。在上唇至鼻底间有一上窄下宽的浅沟，称人中。正对中人中下面的为上唇结节，上唇结节呈V形，各向两边向下渐次细长到嘴角消失。下唇有两个结节，结节之间是下唇最宽面。其两边厚度向上逐渐减少，宽度略短于上唇。

下唇底部向内向下倾斜，连接颏结节。

左右口角与脸颊交界处称为唇侧沟，此沟年龄越大越深，尤其是瘦人。(图17)

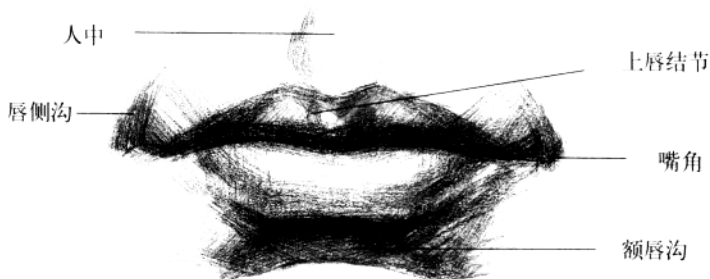


图17

体面转折较弱。鼻头部分较圆，鼻翼较薄，体面转折清楚。画鼻时特别注意鼻侧面鼻根和鼻尖的高度，鼻根高则鼻梁较直，反之则低。(见图15.16)

二、鼻的形状

鼻状如面部的丘陵，在脸之中高高地隆起。由于它的外形上的区别，故还能充分表现人的个性。

鼻子形状由于组成鼻子骨骼的高低，长短、宽窄、厚薄的因素以及人种的不同，形成不同类型的鼻型。大体可分：高鼻—扁鼻、大鼻—小鼻、长鼻—短鼻、宽鼻—窄鼻。从形状上分：悬胆鼻、朝天鼻、鹰勾鼻、蒜头鼻、罗马鼻、希腊鼻、犹太大鼻、尖鼻、小圆鼻等。

三、鼻的表情

鼻的表情多是通过翼的张和收。人在愤怒时鼻翼张得很大，悲哀时鼻翼收缩。伤心抽泣时鼻翼一张一合。微笑时颧肌收缩，鼻翼随之扩张。鼻翼两侧鼻唇沟(又叫唇侧沟)的变化，是紧密配合鼻子和其它五官的表情而起作用。如悲哀时鼻唇沟向下垮，微笑时则略向上收。把鼻唇沟色彩画重了，人的年龄就显得大。我们在刻画年青人时，一定要注意把握好鼻唇沟的色彩深浅度。

二、嘴的形状

口的位置以下嘴唇底部为准，约是鼻底到下颏的二分之一处。又因人各具特征，如有人中较短，口鼻距离较近。有的人中稍长，口鼻距离较远（老人为多）。在形状上分：一般口，即上下厚薄差别小。上突出型口，即上唇突出的嘴型。与之相反的是下突出型口。一字型口，即闭口时，两唇间呈现“一字型”。有的上唇厚，下唇薄，有的上唇薄而下唇厚。还有上下均厚的翻唇口，上下均薄的薄口，有上唇厚而宽，下唇尖而小的猪口。有的口缝往下，有的口缝向上。另外张口的形状也因人而异。

三、嘴的表情

上下嘴唇的厚薄变化，嘴的张大和缩小，嘴角的深浅，嘴唇的向内、向外、向上、向下的特点对面部表情有很大的意义。由于唇部特点不同，脸部表情也随之不同。有善良的、有凶恶的、有愉快的、有忧郁的等等。和嘴的表情紧密相连的还有咬肌，如人在愤怒时咬肌收缩后，使人感到愤怒到了咬牙切齿的程度。描绘对象时，除注意对象特征外，在透视准确的基础上再看准上下口缝的弯曲度及嘴角变化，才能将表情描绘得恰到好处。

耳

一、耳的结构

耳由耳轮、对耳轮、耳屏、对耳屏、耳垂、耳轮对耳轮之间的耳沟及耳轮对耳轮之间的三角窝组成。

二、耳的形状

从比例上看，一般耳的位置上与眉毛下与鼻底平行。而人群中多数人偏短，外形上分：轮廓分明耳，此型人群中较多。轮廓不分明耳耳垂较大又称福耳，这种耳老人中居多。还有长圆耳、短圆耳，这种耳小孩中较多。少数耳大且薄称招风耳。耳小上耳轮尖称猿耳。

三、耳的表情

耳是五官中唯一不能动的器官。它的功能仅具听觉作用。所具外形与其眉眼口鼻配合能显示一定性格。



图18



图19

思考题：研究五官对我们描绘人物头像有何意义？其共性与个性有哪些不同？

课外作业：完成与课内作业相反角度的五官写生各一张。