

明清瓷器鉴定

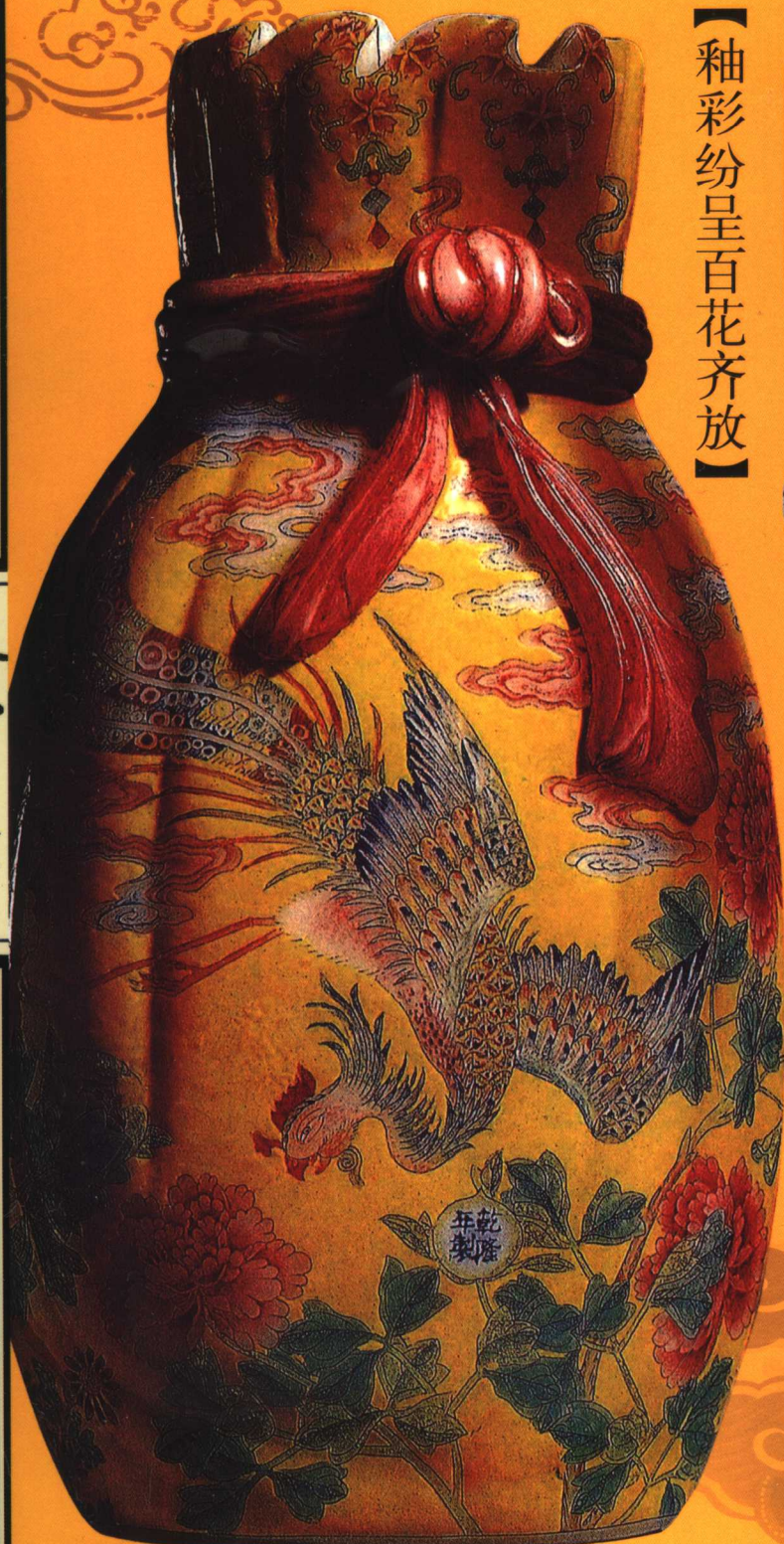
— 开启收藏之门 —
史树青 主编

三十讲



明、清时期是中国瓷器发展史上的极盛时期。除传统纯净素雅的单色釉瓷外，彩瓷得到了前所未有的发展，品种丰富多彩，“霁红、矾红、霁青、粉青、冬青、紫绿、金、银、漆黑、杂彩，随意而施。”不同色彩之间互相辉映，争奇斗艳，呈现出了生机勃勃的一派瑰丽景象。

【釉彩纷呈百花齐放】



鉴定入门·大众
8

吉林出版集团
有限责任公司

鉴宝·大众收藏丛书

明清瓷器鉴定

三十讲

史树青 主编



吉林出版集团
有限责任公司



图书在版编目(CIP)数据

明清瓷器鉴定三十讲/史树青主编. —长春: 吉林出版集团有限责任公司, 2006.12

(鉴宝·大众收藏丛书·第1辑)

ISBN 7-80720-621-7

I.明... II.史... III.瓷器(考古)—鉴定—中国—明清时代 IV.K876.34

中国版本图书馆CIP数据核字(2006)第148492号



出版策划: 孙亚飞

责任编辑: 王玉峰 徐永峰

编辑统筹: 王波

美术编辑: 何冬宁

装帧设计: 夏鹏 孙阳阳

特邀编委: 叶佩兰(北京故宫博物院研究员)

出版: 吉林出版集团有限责任公司

(长春市人民大街4646号, 邮政编码130021)

发行: 吉林出版集团有限责任公司 (www.jlpg.cn)

制作: **人民设计** (www.rzbook.com)

印刷: 北京京都六环印刷厂

开本: 787 × 1092mm 1/16

印张: 12

字数: 240千字

版次: 2007年1月第1版

印次: 2007年1月第1次印刷

定价: 26.00元



前言

F O R E W O R D



当人们步入古玩收藏的大门,展现在眼前的是一个神奇而瑰丽的世界:丹青笔墨、古陶珍瓷、商周鼎彝、秦汉圭璧、翡翠珠宝、奇石家具、竹木牙角、古泉善籍……无不经历了岁月的沧桑,演绎过时代的传奇。或许由于这个缘故,古玩收藏在中国是一个恒久而常新的话题,它表现了中国人的生活态度、价值取向和思维方式,寄托着中国人对于传统的推重,对于厚重的文化积淀的崇尚。

时至今日,古玩收藏以一个全新的面貌向世人展示其风采,收藏古玩成为了现代生活中的“时尚”。拍卖行、古玩行如雨后春笋,遍布全国,大藏家、大买家不惜一掷千金;而平凡百姓也加入到了这个行列,虽没有雄厚的物质基础,兴致所至,也往往不惜重金。即便如此,古玩对于大多数收藏者来说,依旧是一个解不开的谜团,这个谜团的核心就在于它的真伪难辨。在目前市场上形形色色的古玩收藏类图书中,固然不乏精品,但由于收藏者的知识水平、文化层次存在着差异,并不是所有图书都能满足收藏者的要求,尤其是初涉此道的收藏者。

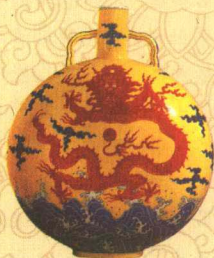
为了能够进一步贴近收藏者的需求,我们精心编撰了这套“鉴宝·大众收藏”丛书,内容涉及古玩收藏的每一门类,从基础知识到鉴定辨伪,从实例分析到答疑解惑,从入门投资到市场分析。古玩收藏的每一阶段、每一环节纤微毕见,层次分明,有条不紊。该丛书第一辑先行推出10本,由国内知名专家编撰,分类科学,内容全面。为了能够更为直观地反映古玩的方方面面,书中插配了大量的精美图片,文图相得益彰,使读者在阅读的同时,如同置身于古玩市场之中,足不出户而达到理论与实践完美结合的境界。

“鉴宝·大众收藏”丛书的出版目的是“授人以渔”,读者可以借助此书将其中的观点和自身的实践相结合,锻炼自己的眼力,磨砺自己的胆识,在古玩收藏这个舞台上斗智斗勇,大显身手。而真正享受的则是“明窗净几,罗列布置,篆香居中,佳肴玉立相映。时取古人妙迹,以观鸟篆蜗书,奇峰远水,摩挲钟鼎,如亲见商周。端砚涌岩泉,焦桐鸣玉佩,不知身居人世。”

大众收藏编委会



清道光·绿彩南瓜形洗



清乾隆·娇黄地青花釉里红龙纹扁瓶



清乾隆·青花淡描团花纹葫芦瓶



清康熙·釉里红夔凤纹摇铃尊



清康熙·三彩蟠螭耳杯

- ◎ 第一讲 明清瓷器鉴定的五大方面 / 6
- 第二讲 洪武青花与元青花的区别 / 14
- ◎ 第三讲 永宣青花瓷的特点 / 18
- 第四讲 享誉世界的成化青花 / 26
- ◎ 第五讲 明代晚期青花的特点 / 30
- 第六讲 康熙青花瓷的鉴定 / 40
- ◎ 第七讲 雍正青花瓷的鉴定 / 46
- 第八讲 乾隆青花瓷的鉴定 / 50
- ◎ 第九讲 细说粉彩 / 54
- 第十讲 清三代珐琅彩瓷 / 74
- ◎ 第十一讲 综论斗彩 / 84
- 第十二讲 明成化斗彩鸡缸杯与清康熙仿品 / 94
- ◎ 第十三讲 嘉靖、万历五彩瓷的特征 / 98
- 第十四讲 风格独特的康熙五彩 / 103
- ◎ 第十五讲 康熙素三彩的鉴定 / 108
- 第十六讲 明代釉里红瓷的特征 / 112
- ◎ 第十七讲 清代釉里红瓷的特征 / 116
- 第十八讲 明代白釉瓷辨析 / 122
- ◎ 第十九讲 清代红釉瓷辨析 / 129
- 第二十讲 明清官窑黄釉瓷辨析 / 136
- ◎ 第二十一讲 青釉瓷 / 142
- 第二十二讲 绿釉瓷 / 148
- ◎ 第二十三讲 蓝釉瓷 / 154
- 第二十四讲 德化窑白瓷 / 160
- ◎ 第二十五讲 龙泉窑青瓷 / 162
- 第二十六讲 清代茶叶末釉瓷特征 / 164
- ◎ 第二十七讲 窑变釉与炉钧釉 / 166
- 第二十八讲 明清瓷器的常见花卉装饰 / 170
- ◎ 第二十九讲 明清瓷器上的常见吉祥纹饰 / 176
- 第三十讲 从款识看明清瓷器的真伪 / 180

附录 1999年~2006年明清瓷器成交价排行榜 / 188

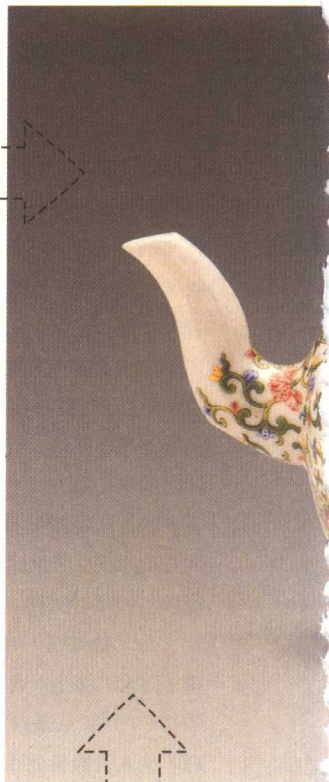


如何收藏瓷器

不重视知识和经验的积累，单凭兴趣爱好搞收藏是收藏的大忌。对于任何一个收藏者来说，收藏瓷器绝不仅仅是花钱买物这么简单的事情。

了解

这是迈入收藏之门的第一步，要充分地了解整个瓷器市场，了解它的规则和行情，以及全国甚至海外古玩和拍卖市场的特色，这对于自身的收藏有着关键性的作用。由于古玩的多样性决定了不同种类的地区差异，市场的广阔性形成了不同地区的市场行情，因此渠道和市场的熟知是收藏瓷器事半功倍的良方。



定位

了解了瓷器的整个行情后，就需要给自己的收藏定位。因为瓷器种类繁多，要做到面面俱到几乎是不可能的，应根据个人兴趣和财力，选择其中几样少而精的品种作为投资的对象。

古瓷辨伪

古瓷辨伪对于一般收藏者来说，应该做到如下几点：第一，努力拓宽自己的知识面。第二，大量的接触、研究实物。第三，有条件的可以向制瓷工匠虚心请教。





识货

对瓷器收藏者个人来说，这是一个最基本的条件，行话叫做“有眼力劲”，这是收藏中最困难的一个环节，没有相关知识和经验的累积，做到真正识货几乎是不可能。少买赝品，多买真品；少买低品质的真品，多买高品质的精品，是迈入收藏大门最严格的一项考验。



清洗手法

常对于瓷器本身保存完好、质地坚实，表面没其他痕迹的软质泥土，可用竹签轻轻剔除。硬泥块用棉签蘸65%的乙醇水溶液或5%的醋酸水溶液擦拭，待泥湿松后，再用竹签轻轻地剔除。

心态

收藏瓷器需要有一种平和健康的心态，要做到收进精品时不狂喜，吃亏上当当时不狂怒。要听得进藏友和专家的意见，不能一意孤行，更不能因为某件东西是自己花了大价钱买的就不容许别人说个“不”字。得失是收藏古玩中很常见的事，只有抱着谦虚冷静的心态才能更快地接近目标。



保管

古玩多为贵重之物，买进后需要妥善保管，使其保持最佳状态。因为各种古玩的保存条件不同，如瓷器怕动、玉器怕油、铜器怕锈、书画怕潮等，这就需要多向行家请教或多查相关资料，有效地延长瓷器的寿命。



搬运禁忌

在移动大件瓶、罐、尊时，应一手拿住上面，一手托住底，以免折断和损坏；人物塑像在取放时，须注意当心人物的须发和手指部分，因为这些部分最纤细，易损坏。忌单手拿人物的头部，防止头与身分离；大盘、大碗体质较重，忌用单手拿一边，以防断裂；带座、带盖的瓶器取放时应该分别单拿单放，防止移动时脱落打碎；欣赏时切忌将瓷器手递手的传，以防失手损伤。

【明清瓷器鉴定的五大方面】



中国瓷器制作历史悠久，产量庞大，自古至今，流传下来和出土的瓷器不计其数，时代不同，瓷器的风格面貌也就不同，即使在相同的时代，不同的地区、不同的窑口，制作出的瓷器也不相同，万紫千红，共同构成了中国瓷器的丰富色彩。

明清是中国瓷器制作的鼎盛时期，此时的瓷器品种和种类繁多，工艺水平精湛，代表了中国瓷器的最高水平。然而，为了牟取私利而对前朝或本朝瓷器进行仿制假的行为也并不少见，真真假假，鱼目混珠，其中的精细之作甚至达到真假莫辨的程度。面对现今风云莫测的瓷器收藏市场，要知道如何去应付、从哪些层面对瓷器辨真识伪，并不是一件容易的事，除对各个朝代不同时期、不同窑口的瓷器特征有所了解外，还需要从瓷器的器型、胎釉、绘料、纹饰、款识等五大方面进行细辨。

●明宣德·青花藏文穿莲双龙纹僧帽壶

【尺寸】高22.8厘米

【鉴赏要点】口沿内画穿莲龙纹，外为转枝灵芝。颈上、流腹为穿莲双龙纹，肩部六勾莲如意形，内各加饰莲花一枝。腹部书藏文吉祥经文一周。底旁饰十二莲瓣纹一周，圈足饰卷草纹一周。



器型

明清两代瓷器的造型非常符合实际生活的需要。就青花瓷而言，从整体上看，明代青花瓷器型稳重端庄，敦实古朴，如洪武时期的大罐、大盘等。这时期即使是小件器，如小型折沿盘，也丝毫不显小气，极具大器风范。工艺上，明代琢器腹部多有胎接痕迹，如永乐、宣德时的绶带纹扁壶，如见此类器物

腹部为竖胎接痕的，

后仿的可能性就很大。另外，大件器

在明代，除洪武、宣德、嘉靖、万历朝外，其他时期并不多见。

入清后，青花瓷器型就改了作风，变得轻薄新颖，线条

直硬，以大件器居多。

不同时期使用不同的青料并由此产生不同的色调效果与风格，这

已成为判断瓷器年代的重要

依据。

粉彩瓷的器型在清代主要有

壶、瓶、尊、罐、盆、盘、洗、缸、盒等。由于康熙朝处于粉彩瓷的初创时期，因而传世品很少，多为盘和水孟类。自雍正朝后粉彩器型品种开始丰富，并在乾隆时达到极盛。就风格而言，康熙时粉彩瓷器型规整秀丽；雍正时则非常讲究整体线条和各部位的比例协调，修胎精细，官窑盘、碗之类圆器的底足已成滚圆的“泥鳅背”；乾隆时新创器型则层出不穷，或灵秀，或雄浑，或华丽，均新奇精巧。自嘉庆以后，粉彩瓷的器型多仿前朝作品，很少有创新之作。

斗彩瓷明代以小件为主，多灵秀雅致。无论是碗盘，还是罐瓶，均小巧精致，线条圆润端庄，清雅隽秀。以成化朝为代表，鸡缸杯、天字罐、葡萄纹杯、婴戏纹杯等器型，是其典型器，也是后世仿制的对象，但仿品的器型或多或少均显拙气。清代斗彩瓷多仿明成化器物，至乾隆朝时则一反前朝精细小件瓷的传统，出现了许多大型陈设用的斗彩瓷，品种丰富，气势磅礴。后世所仿的清代斗彩瓷，或器型比例欠佳，线条多显呆滞，过于生硬；或过于灵秀，现代工艺明显。

色釉瓷明清的器型大多以日用器皿或祭祀用品最为常见，明代器型多造型规整，灵秀质朴，大件器物并不常有；清代器型多雄浑厚重，大件器多于明代，但康熙时新创的豇豆红釉瓷例外，这一品种的传世品主要为瓶、印盒、水孟、洗等文房用具，大件少见，而且由于烧成难度大，雍正以后已不再生产。



●明宣德·青花一把莲纹大盘

【尺寸】口径40.5厘米

【估价】RMB 550 000~650 000

【成交价】RMB 660 000

【鉴赏要点】敛口圆腹，圈足内细砂底，器型规整大方。胎质坚硬洁白，白釉肥润。盘外壁绘卷草、缠枝莲与回纹，盘心绘一把莲纹，内壁绘缠枝花卉，口沿饰海水纹。笔法流畅有力，青花发色典雅，为明宣德时期同类器中规格较大的品种，较为少见。



●明成化·斗彩波涛飞象天字罐

胎釉

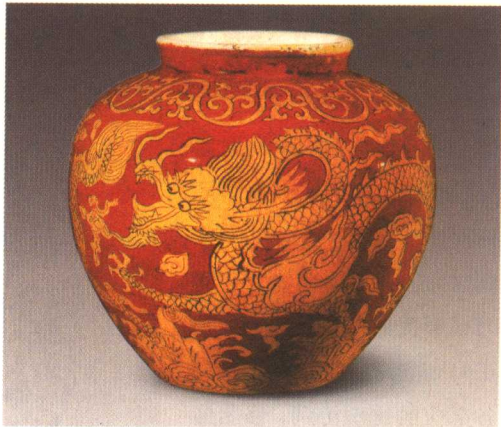
明清时期，因为技术的进步，总体来说，瓷器的胎土淘洗干净，胎质洁白，为彩瓷的表现力提供了更大的适宜性。明代早期因为胎土淘炼不精细，故而青花瓷的胎骨显得较为粗糙，但在同一朝代，也有不同情况。如永乐青花胎就有厚薄之别，宣德时青花胎较为厚重，而嘉靖时除一些小件器物外，青花胎质均欠精细。釉面上，明早期既有缺乏光泽的，也有莹润肥厚的；中期则普遍滋润，晚期又是滋润与枯涩者均有。清代青花瓷则胎骨轻盈，胎质细腻，釉面细薄，纯白度和透明度均好于明代，色泽明亮。特别是康熙时期的青花瓷，胎质缜密，坚致纯净，有“糯米汁”之称。

粉彩瓷清前期胎体细白坚致，釉质滋润光洁；中期以后胎体渐趋粗松，釉面也不再平整；晚期时胎体厚重，缺乏匀净之感，并



●明嘉靖·五彩翼龙纹盘

【鉴赏要点】撇口，浅腹微鼓，圈足塌底。胎略粗坚致，釉厚白中稍闪黄。全器用红、绿、黄等色绘纹饰，内口斜格锦纹，盘心翼龙腾空，波浪滔滔；外壁绘二龙抢珠，色彩艳丽，纹饰潇洒，画面生动。圈足内斜，足尖旋削不精细，见棱见角，底下塌。



●明嘉靖·红地黄彩龙纹罐

【尺寸】高20.9厘米

【鉴赏要点】唇口，丰肩，鼓腹，腹部略收，卧足。胎质有些粗松，罐里和底足白釉略厚，釉面白中闪青；腹外壁以红彩为地，黄彩绘赶珠龙三条，下绘云海立石，肩绘卷草。龙张口瞪目，猪鼻圆眼，草眉鹿角，毛发上扬，细颈曲身，五爪有力，是明中晚期龙的典型画法，纹饰较草，但细部较表现得一清二楚。



●清康熙·豆青釉暗刻缠枝花卉纹水盂

且施釉稀薄，釉面泛青，光润不足，常有波浪釉现象。如乾隆朝粉彩瓷均釉质莹润，精致者甚至釉面细润如脂似玉，光洁而无瑕疵。光绪时仿乾隆的粉彩瓷则胎体厚重，釉面粗疏，已不能和乾隆时的同类器相比。

斗彩瓷明代的成熟自成化朝始，这时的胎质洁白细腻，釉层滋润沉静，釉色柔和。成化后的各个朝代均是仿成化制品，胎体或粗疏或精细，釉面或滋润或枯涩，均不及成化



●清乾隆·茶叶末釉贯耳六方瓶

【尺 寸】高 29.2 厘米

时的胎釉精细。清代斗彩瓷前期胎质坚密，纯净细腻，自嘉庆后就渐趋粗糙，釉面出现不平整的现象。后世仿品多胎体坚硬，釉面厚薄不匀，玻璃质感过强而滋润度不够。

明清时的色釉瓷因不同朝代对胎土淘炼精细程度和技术水平的不同，在胎釉上的表现也不一样。如明永乐时红釉瓷胎质细腻，胎体薄轻，红色鲜丽匀润，釉质晶莹；而宣德时红釉的胎、釉都比永乐同类器略厚，红色微深，有的呈暗红色。甜白釉薄胎瓷中有卵幕杯的，只有明成化一朝，后世虽有仿制，均无法达到胎薄如蛋壳的地步。清代时重视色釉瓷的制作，不仅恢复了明代中期以后衰落的铜红釉烧制技术，还创烧了许多经典的颜色釉之作。如清康熙时的郎红釉，色泽鲜艳，釉层凝厚，因垂流现象造成了“灯草边”口和“郎不流垂足”（釉垂流不过足）的独特现象，釉面玻璃质感强，除有开片裂纹外，还有不规则的牛毛纹。后世仿制的同类器在红釉呈色上多无浓艳奔放之感，釉面开片也无法做到器物内外自然开片，对于“灯草边”口和“郎不流垂足”技术则更显粗糙，因刻意模仿反显失真。

“防漏”心思慎用

仿伪者利用当前许多收藏爱好者阅历不深，辨别能力不强的弱点，专门制作一些稀奇古怪的伪品，作日后在市上兜售，让人觉得稀少必珍贵，但又苦于没有参照器物 and 资料，虽然心中没底，又怕漏了货，因此，掏钱买了赝品。实际上在收藏古瓷活动中捡漏，只有鉴赏水平很高的人才行。一般漂亮外观的古瓷珍品，大家都知道值钱，售价决不会低。至于瓷器珍贵与否，往往表现在瓷器所含历史文化信息量上，这就不是仅外观漂亮就能决定，藏家需要对中国瓷器各个历史时期的烧制工艺状况与发展有较多的了解，如果没有丰富的鉴别经验和对古瓷的历史文化知识，如何谈的上捡漏？“防漏”的心思应该慎用。



●清康熙·鸡油黄划龙双耳小杯

【尺 寸】口径 7.2 厘米

●清初·德化窑仿犀牛角松鹿云龙杯（一对）

【尺 寸】高 6.5 厘米，口径 11.5 厘米

【成交价】RMB 19 800



绘料

青料方面，明清时由于各个朝代所用的青料不同，因而在瓷器上所呈现出的特征也不尽相同。整体上看，明代青花呈色深沉含蓄，如永乐、宣德两朝；而清代青花呈色清扬飘浮，如康熙、雍正两朝。具体来看，明洪武青花使用元代时所用的青料，呈色灰蓝偏暗；永乐、宣德时用的是进口的苏麻离青料，呈色浓艳，有明显的铁锈斑痕；成化时用的是平等青，发色淡雅，釉面滋润；晚明时用的是回青石子青料，青花浓深透紫；明末清初时用的是浙江青料，呈色优劣不一；清康熙时用的是珠明料，青花发色鲜翠，深浅不一，有“青花五彩”之誉。

彩料方面，清代粉彩瓷彩料提炼得相当纯净，色彩品种丰富而且富于变化。如康熙末年初创时均在白釉瓷器上施彩绘画，彩料虽较为粗糙，但所施彩色也有胭脂紫、矾红、湖绿、葱绿、深绿、赭、白、黄、蓝、黑等十余种；雍正时色地彩绘较多，如珊瑚红地、黄地、绿地、墨地等，用色更加多样化，有时一件器物上的用色多达20余种；乾隆时则开始利用粉彩粉润柔和的特点制造各种仿生瓷。清晚期粉彩瓷色彩浑浊，色阶明显减少，画面也很满，“百花不露地”等轧道纹饰普遍呈现出繁缛、堆砌的弊病。



●清康熙·素三彩海兽纹碗
【尺 寸】口径16.1厘米



●清雍正·仿官釉荷叶式洗

●清康熙·珐琅彩花卉纹葵花式盘
【尺 寸】高2.7厘米，口径19.5厘米



对明清斗彩来说，因各个朝代对斗彩品种的重视程度不同，因而在斗彩瓷的彩绘上出现了不同的颜色和色调。如明成化斗彩瓷色彩丰富，透明而鲜亮，每一种颜色都出现了多种色调，如红彩多为点缀，鲜艳耀目；黄彩中鹅黄娇嫩，杏黄闪红，姜黄色浓；松绿闪青，孔雀绿浅翠；紫彩中赭紫色暗，姹紫无光等。明以后各朝仿成化瓷时，用彩变化不大，但色彩较前朝浓艳。清代在继承明成化色彩的同时，

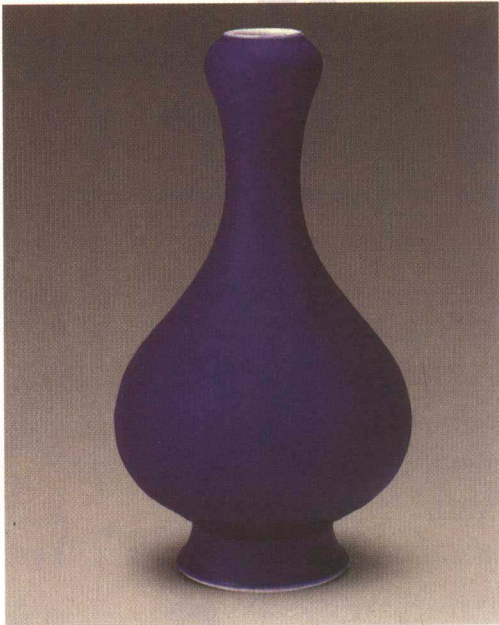
又有所创新,如康熙朝新创的橘红色鲜明,黑彩光亮,翠绿深亮;雍正时引入了粉彩中的胭脂粉、洋黄、深浅赭色等,更增添了纹饰的生动性;乾隆时又加入了金彩和珐琅彩,使画面富丽堂皇,光彩夺目。

纹饰

由于帝王的不同喜好,明清时不同朝代的装饰风尚也不一样。如明宣德时皇帝喜好国画,这一时期就多见瑞果瑞鸟纹饰;正德时回教盛行,青花瓷上就多见回文、古兰经的装饰;清时康熙帝能武善战,刀马人物就成了青花瓷装饰的常见题材。在纹饰风格上,明清两朝也截然不同,明代以写意纹样为多,线条流畅、简练、有力,也有图案化纹样。纹饰题材有植物、动物、人物等,生活气息浓郁雅致,追求意境。清代以写实性纹样为多,意境通俗,讲究吉祥如意。但多数官窑的画风呆板,缺乏生气。

清代粉彩瓷的纹饰为所有彩瓷之冠,彩绘图案多以龙凤、花卉、山水、人物、故事等为主题画面,以当时名画家的绘画为蓝本,并兼容西方绘画技法。常见的花卉纹有月季、牡丹、玉兰、蔷薇、菊花、海棠等,以寓意吉祥的纹饰多见。康熙时多见花卉虫蝶装饰,采用单纯平涂;雍正时除继承了这一传统纹样外,还有人物故事、动物(蝠、鹿为多)、山水画等,画法多样,富有风韵,尤以“过枝”画法为盛;乾隆粉彩集压印、剔划、绘画、开光、色釉、堆塑、描金多种工艺于一体,具有用色浓艳、装饰方法多样、富丽华缛的风格。乾隆以后粉彩瓷制作渐趋粗糙与庸俗。

明代斗彩纹饰清丽轻盈,画工细腻,有图案化与写实两种,但无论何种构图方式均给人以舒展大方的感觉,但由于绘画时采用



●清乾隆·祭蓝釉蒜头口瓶

【尺寸】高28.5厘米

【成交价】RMB 93 500

【鉴赏要点】宫廷用瓷。瓶口呈蒜头形,细长颈,垂腹,高足外撇,足内有青花“大清乾隆年制”六字篆书款,瓶外通体以祭蓝釉为饰。



●清乾隆·釉里红加胭脂红几何图案如意耳扁瓶

【尺寸】高17.8厘米

【成交价】RMB 320 275

【鉴赏要点】瓶孟口,束颈,圆形扁腹,口肩连以双耳,外撇高足,壁形底足,无款。腹部两面满绘几何图案及各种折枝花卉、朵花、团花等,边绘如意云头,足边绘小朵梅花,造型及纹饰是仿照明代永乐瓷器式,装饰上釉里红加胭脂红十分新颖、别致。

了单线平涂技法，使得纹饰没有阴阳向背之分，缺乏立体感。清代斗彩纹饰多与当时的时代风尚相关，吉祥如意味浓郁。图画大多绘工精致，改变了明成化时“叶无反侧”、“四季单衣”的弱点，但因图案性更强而失去了清秀飘逸的风采。乾隆以后，纹饰画工日渐草率，寓意画味更浓。

明清色釉瓷大多都光素无纹，也有一部分划花或刻花装饰，但因朝代流行纹饰的不同而有差异。如明永乐白釉常见图案有花草、瓜果、八宝、龙凤及藏文等，红釉印花的多为云龙纹；而宣德白釉以浅划暗花为多，常见纹饰是龙凤纹和缠枝花卉纹，红釉印暗花的则为云龙纹或莲瓣纹。清代在酱釉上先开光后饰青花的手法，是从康熙朝以后才开始有的。

款识

明清两代青花瓷的款识在官民窑风格、落款位置、书款用料、字体、排列形式等方面都有差异，如明早期器物多为砂底，因而款识多写在内底心；中期以后多数就写在圈足内；清康熙时，琢器多有匾额款，写在口沿或腹部等处。此外，还有许多仿款需要注意，如明成化多仿宣德款，天启、崇祯时多仿宣德、成化款；清康熙时多仿嘉靖款，雍正多仿成化款，乾隆时多仿宣德款等。无论是哪个朝代仿前朝款，都不可避免地带有本朝代的特征，而后仿品上的款识多为任意书



●清乾隆·珐琅彩梅鹤纹胆瓶

【尺寸】高20.7厘米

【鉴赏要点】长颈，硕腹，浅圈足。胎质莹润，釉面白中微泛灰。通体施以白釉，腹部彩画山石、流水、梅花树与灵芝、鹤鸟五只，栖息其间。底蓝料书“乾隆年制”四字篆款，外加双方框。

写，字体和布局均不同于前朝之款，即便是精心描绘，也难免会露出马脚。鉴定时如仔细辨别，则不难看出破绽。

清代粉彩瓷器的纪年款式一般为六字“大清某某年制”，或四字“某某年制”字款。在字型方面，康熙时盛行楷书，雍正时则楷书多于篆书，乾隆时流行篆书，而到嘉庆以后又以楷书为主。格式有单圈、双圈、无圈栏、双边正方形等，以双边长方形

和青花书款为主流，乾隆后期多用红字款。

明清斗彩瓷各朝均署本朝纪年款识，或楷款，或篆书，如成化斗彩款识多为双方框二行“大明成化年制”楷款、乾隆



●清咸丰·祭蓝釉豆

【尺寸】高24厘米

【成交价】RMB 40 000

【鉴赏要点】此豆是仿古青铜器而制，盖上一圆形纽，器身及盖装饰以青铜器纹样，内外皆施祭蓝釉，釉色均匀肃穆，底有“大清咸丰年制”六字三行篆书款。

斗彩多为“大清乾隆年制”篆款等。因明成化斗彩瓷享有盛誉，后世仿品成化款的多见。然而明



成化斗彩瓷的落款有自己的特征：“大”字尖圆，“明”字窄平，“成”字撇硬，“化”字“人”旁与“匕”旁只有七分齐，“制”字“衣”部少越刀。明清或现代所仿斗彩瓷的款识仿制的再精，均无法取得明成化时的拙朴意趣。

明清时色釉瓷的器底除少数不署款识外，大多数都有款识，或楷书，或篆书，或四字，或六字，不一而足。鉴定时要对各个朝代不同品种的署款情况有所了解。如明宣德时的祭蓝釉瓷官窑款有青花和暗款两种，均为“大明宣德年制”六字双行楷款，凡四字款者，均为后仿。就清康熙朝红釉最著名的两个品种来说，郎红釉瓷均无款识，凡署康熙纪年款的均为仿品；豃豆红釉瓷底均署“大清康熙年制”六字三行楷书青花款。



●清光绪·黄地粉彩花果纹大缸

【尺寸】直径54厘米，高45.5厘米

【成交价】RMB 230 000

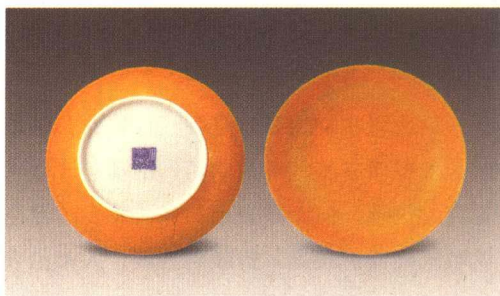
【鉴赏要点】此缸造型与乾隆年间大缸有所不同，光绪年间的大缸为斜削唇，重心中偏上，乾隆年间则为圆唇，重心中偏下。

●清嘉庆·斗彩花卉纹印盒

【尺寸】口径10厘米

【成交价】RMB 17 600

【鉴赏要点】此盒呈扁圆形，浅腹，支口，圈足，盖面微拱，形制规整。器内光素无纹，器外纹样以釉下青花与釉上红、黄彩绘画而成。盖面满饰花卉纹，盒盖中心以青花绘团寿纹。底署“大清嘉庆年制”六字三行篆书款。青花呈色稳定，红、黄彩明艳。



●清道光·黄釉暗刻云龙纹盘

【尺寸】直径17.3厘米

【鉴赏要点】撇口，弧壁，圈足，足内施白釉，有“大清道光年制”六字篆书款。盘里外均施黄釉，釉面光洁，盘心及盘壁暗刻云龙纹。云龙纹始见于唐宋瓷器上，元、明、清时较为多见。

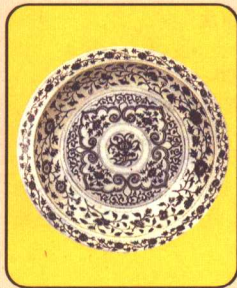
收藏忌按图索骥

由于研究的方便，现今收藏界在谈论中国瓷器艺术成就时，论述对象往往选择最能代表当时成就的名品和官窑瓷器，其叙述的工艺纹饰特征也是主要以窑名瓷为依据的。这就给一些不法商贩提供了方便，他们往往依据这些资料描述的特征和图片进行仿制，造成珍品流入民间的假象，使不少的收藏爱好者真假难辨。

另外，为迎合兴起的收藏热，不少出版社编辑出版了一些指导收藏的图录，为了给书籍增色，个别作者和出版社甚至不惜抄录一些根本不可能在民间流传或世上交易的珍品图片，随意地标上参考价格，使人产生这些珍品曾在市面上出现而被廉价购走的错觉。收藏者若信此书籍，或是拿着此类图录去按图购进物件，最终导致资金和精神上的双重损失。因此，对目前所出的收藏类书籍应该分析消化，去伪存真，不可盲从。

【洪武青花与元青花的区别】

洪武（1368~1398）是明太祖朱元璋的年号。朱元璋建国后不久，就在景德镇珠山设立御窑厂，但到目前为止，尚未发现真正带洪武官窑纪年款的瓷器实物。但是从南京和江西等地区出土的大量民窑实物标本来看，洪武朝的青花瓷制作大都带有元代遗风。



洪武青花瓷的制作是在元代青花瓷的基础上发展而来的，承前启后，继承了元代青花瓷的传统，但工整有余，变化不足。器型以墩式碗或折腰盘、折腰碗为多，大都沿袭元末旧制，青花色泽偏灰，胎体厚重；图案装饰线条粗疏豪放，改变了元代层次多、花纹满的风格，趋向多留白；扁菊花纹使用较多，葫芦叶的绘画却不如元代规矩。

器型

元青花造型以大件器为主，总的风格浑厚凝重，大盘的口径可达50厘米以上。瓶罐之类大型器均分段制作然后粘接，修胎不讲究，手触有凹凸不平之感。盘口往往制成菱口状，瓶罐往往有六棱或八棱的，壶制作成带把的风首状，盖罐的盖制成荷叶状，瓶系制成S形状，一些器物还带有底座。而洪武青花瓷在造型上多少继承了元代枢府瓷古朴敦厚的风格，也以大件器物为主，有罐、大盘、棱口盘、碗、玉壶春瓶、执壶、盞托等。除玉壶春瓶、玉壶春执壶及口径在20厘米左右的大碗为釉底



●元·青花白麟凤纹花口盘

【尺 寸】高7.9厘米，口径46.1厘米

【鉴赏要点】盘通体青花地留白花纹饰，盘心饰麒麟及凤纹，寓意“威凤祥麟”以示天地祥和。空间衬以莲花及云纹，外环饰忍冬纹，里壁饰网纹地缠枝牡丹纹，口沿饰忍冬纹，外壁饰缠枝莲纹。此盘的青花地白花装饰，颇具特色。



●元·青花云龙纹象耳大瓶（一对）

【尺 寸】高63.6厘米

【鉴赏要点】盘口，长颈，弧形肩，瘦腹，台足，颈部附象首双耳，形制高大雄伟。通体青花纹样以弦纹间隔成八组，自口至底分别为缠枝菊、蕉叶、飞凤、缠枝莲、海水云龙、波涛、缠枝牡丹及变体莲瓣杂宝纹，纹样满密而不乱，布局得体。颈部题有字显示此瓶是特意烧制的寺庙供奉品。为元青花的标准器之一。

外,其余均为糙底。尤其是民窑器,如撇口盘、碗类,中部以下胎体逐渐厚重,有的与元瓷一样,或者折腰,或者器心留有叠烧的垫饼痕迹。官窑器则有所创新,着意于摆脱元瓷厚重的风格,为秀美飘逸的永乐瓷的出现打下了基础。



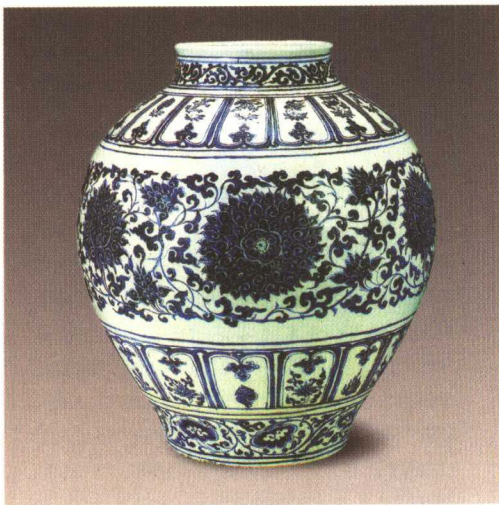
●明洪武·青花缠枝牡丹纹碗

【尺寸】高9.8厘米,口径20.5厘米

【鉴赏要点】此碗造型浑圆饱满,气势雄伟。胎质灰白,釉层肥厚,圈足较大。主题纹饰为缠枝牡丹,布局疏朗,画法工整有余而变化不足。

胎釉

元瓷胎体厚实,釉色主要有青白和卵白两种,釉层厚,透明度较差。洪武青花瓷的胎体比较厚重,但比元代同类产品薄,呈现白色



●明洪武·青花缠枝莲大罐

【尺寸】高48.3厘米

【成交价】RMB 1 650 000



●明洪武·青花缠枝花卉纹菱口盖托

【尺寸】直径19.6厘米

【成交价】RMB 385 000

或者灰白色。因为瓷土淘洗的粗细不同,胎质也有粗有细。官窑器因为工艺精细,一般瓷化程度较高,因而胎体致密细白。民窑器则大多数胎体略含杂质,呈浅灰白色。釉层肥厚光滑,呈青白色,也有的民窑器因为胎体稍粗而呈青灰或灰白色。玉壶春瓶、执壶和大碗的底足多刷白釉浆,薄处泛黄,厚处呈乳白色或青色。其他器物多是砂底,刷上洪武特有的赭红色浆,可见刷浆痕迹。青花色泽偏于暗灰,不如元青花那么浓翠,可能是因为当时的战争环境中断了进口青料的来源,而采用含铁量低、含锰量高的国产青料造成的。

青料

元代青花原料有进口和国产青料两种,青花呈色截然不同,进口青料的呈色色泽浓艳,有铁锈斑和黑褐色斑点;国产青料发色蓝中闪灰,色匀而无晕散。洪武朝青花主要使用含铁量较低且淘炼欠精的国产青料,呈色多为灰蓝色,铁结晶斑点不明显。它不同于典型的至正青花的青翠艳丽,也不同于典型永乐、宣德青花的浓艳色泽,而形成自己的特点。

图案纹饰

洪武青花的纹饰简练流畅，豪放生动，以各种折枝、缠枝花卉纹为主，菊纹比较多见，多绘成扁椭圆形，非常具有时代特征；折枝或者缠枝莲纹大都呈螺旋状，而元代的缠枝莲纹多为葫芦状，同时元代叶形较大，为大花大叶，至洪武时则明显缩小，昔日的硕叶纹饰不复再现。

元代时装饰在大件青花瓷上的纹样，采用多层次的带状构图，纹饰间以青花弦线间隔。主题纹样画于腹部，辅助纹样展现在口、颈、肩及胫部，构图饱满，结构富丽。洪武时的青花图案的布局渐趋疏朗，开始改变元代装饰多层次、满花纹的风格。云龙纹的龙纹形象不如元代凶猛，出现五爪龙，但仍以四爪、三爪多见；云纹呈品字形排列。民窑青花绘画简练豪放，创造了明代早期的“一笔点划”。绘画题材广泛，如蕉叶、松、竹、梅、兰、水藻、卷云、八宝、人物、动物等。官窑器的画风多精细清秀，民窑器的则更加自然写实。

胎足结构



●明洪武·青花鱼纹

【鉴赏要点】 鱼纹一笔点划而成，鱼作跳跃状，形象逼真，动感很强。

元代青花器物大多为砂底，不施釉，底足往往呈褐红斑，并有沾砂现象，可见旋坯纹。洪武朝瓷器底足中心的乳状突起，及火红斑



●明洪武·青花缠枝菊纹菱口盖托

【尺寸】 直径19.4厘米

【鉴赏要点】 浅弧壁和宽板沿被模压成相等的八棱形，内外壁和板沿上的纹饰依次为16瓣仰莲纹、16组成双回纹、缠枝纹和8组折枝莲纹，每层纹饰均按模压的尺寸均匀排列，盖托中央绘折枝牡丹，外围凸脊以承杯，再外是缠枝菊纹，白釉黏稠，气泡密集。

御窑厂

御窑厂亦称“御器厂”，在今江西景德镇珠山，为明清两代的官窑。明代一般由宦官充任督陶官；清代由临窑官临督烧造，是中国烧造时间最长、规模最大、工艺最精湛的官办瓷厂。所烧瓷器质量精美，不计工本，动辄以万计。产品也称“官窑器”，是相对民窑器而言；官窑器多按颁发式样承做，不同时期有不同造型与纹饰，但龙凤纹占很大比例，器物底部多书写“大明某某年制”或“大清某某年制”六字款及“某某年制”四字款。元至元十六年（1279）元世祖忽必烈在珠山设浮梁瓷局，负责为皇家监造御用瓷。明洪武二年（1369）朱元璋将浮梁瓷局改建为御器厂，清康熙年间又改称御窑厂，到宣统三年（1911）止。在这632年间，御窑厂的规模不断扩大，建有衙署、作坊、窑房以及附属的祠、庙、亭、阁等。这里集中了最优秀的人才，最精湛的技艺，最精细的原料，最充足资金，创烧出了许多精美绝伦的瓷器，成为真正的无价之宝。珠山遗址地下遗存极为丰富，已出土元代官窑瓷器和大量明代洪武、永乐、宣德、正统、成化、弘治、正德年间的各类器皿，对研究中国陶瓷发展史有着极为重要的意义。为皇家烧造御窑瓷约700余年，流传下来珍贵官窑瓷器现大多数收藏在北京、台北故宫和世界各大博物馆。