

# 东北育才名校课堂

东北育才学校高中部编写

主 编：高 琛

副主编：邢长艳

语文 1

(必修)



沈阳出版社

# 东北育才名校课堂

主 编： 高 琛

副 主 编： 邢长艳

语文1

(必修)

江苏工业学院图书馆  
藏书章

沈阳出版社

**图书在版编目 (CIP) 数据**

东北育才名校课堂. 语文. 1: 必修/高琛主编.  
沈阳: 沈阳出版社, 2006. 8  
ISBN 7-5441-3167-X

I. 东... II. 高... III. 语文课-高中-教学参考资料 IV. G634

中国版本图书馆 CIP 数据核字 (2006) 第 092606 号

---

出版者: 沈阳出版社

(地址: 沈阳市沈河区南翰林路 10 号 邮编: 110011)

印刷者: 朝阳铁路印务有限公司

发行者: 新华书店

开本: 880mm×1240mm 1/16

印张: 108

字数: 198 千字

出版时间: 2006 年 8 月第 1 版

印刷时间: 2006 年 8 月第 1 次印刷

责任编辑: 周武广

封面设计: 薛立斌

版式设计: 周奕

责任校对: 关丽杰

责任监印: 杨旭

---

定价 (全 12 册): 162.00 元

联系电话: 024-62564921

E-mail: sysfax\_cn@sina.com

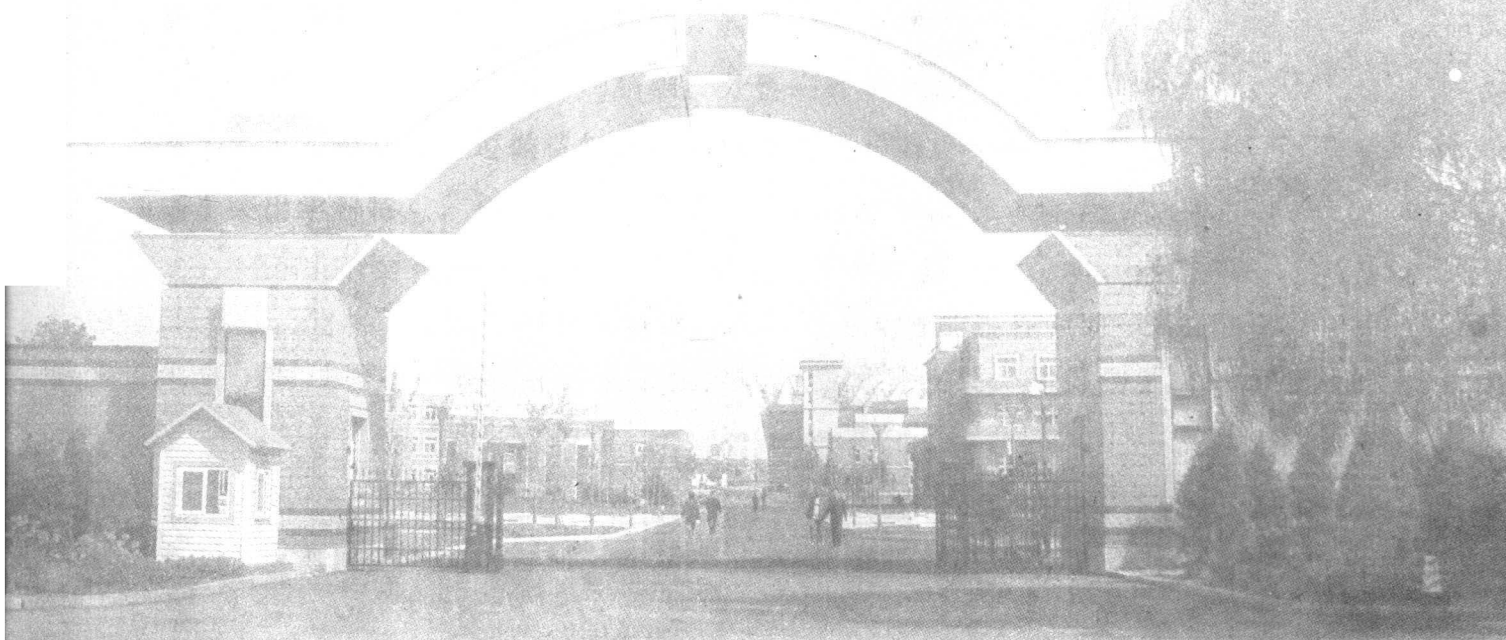
---

版权所有 翻版必究  
举报电话: 024 - 62564921  
咨询电话: 024 - 62564921

# 东北育才名校课堂

## 编审委员会

- 主 编：** 高 琛 东北育才学校常务副校长、中学高级教师、沈阳市教育专家
- 副 主 编：** 邢长艳 东北育才学校校长助理、中学高级教师、辽宁省特级教师
- 执行编委：** 孙永河 高中部教学处副主任、中学高级教师、沈阳市名教师
- 编 委：** 李宏杰 高中部教学处副主任、高级教师、沈阳市师德先进个人
- 张 俊 中学高级教师、东三省“十佳”语文教师
- 王 勇 中学一级教师、教研组长、全国竞赛课获奖者
- 姜巨慧 中学高级教师、教研组长、和平区骨干教师
- 刘毅强 中学高级教师、教研组长、沈阳市高三中心组成员
- 孙 钢 中学一级教师、教研组长、辽宁省化学竞赛特级教练员
- 王兰英 中学高级教师、教研组长、沈阳市高三中心组成员
- 王回生 中学高级教师、教研组长、沈阳市高三中心组成员
- 纪绳香 中学高级教师、教研组长、沈阳市骨干教师
- 杨永坤 中学高级教师、教研组长、沈阳市骨干教师

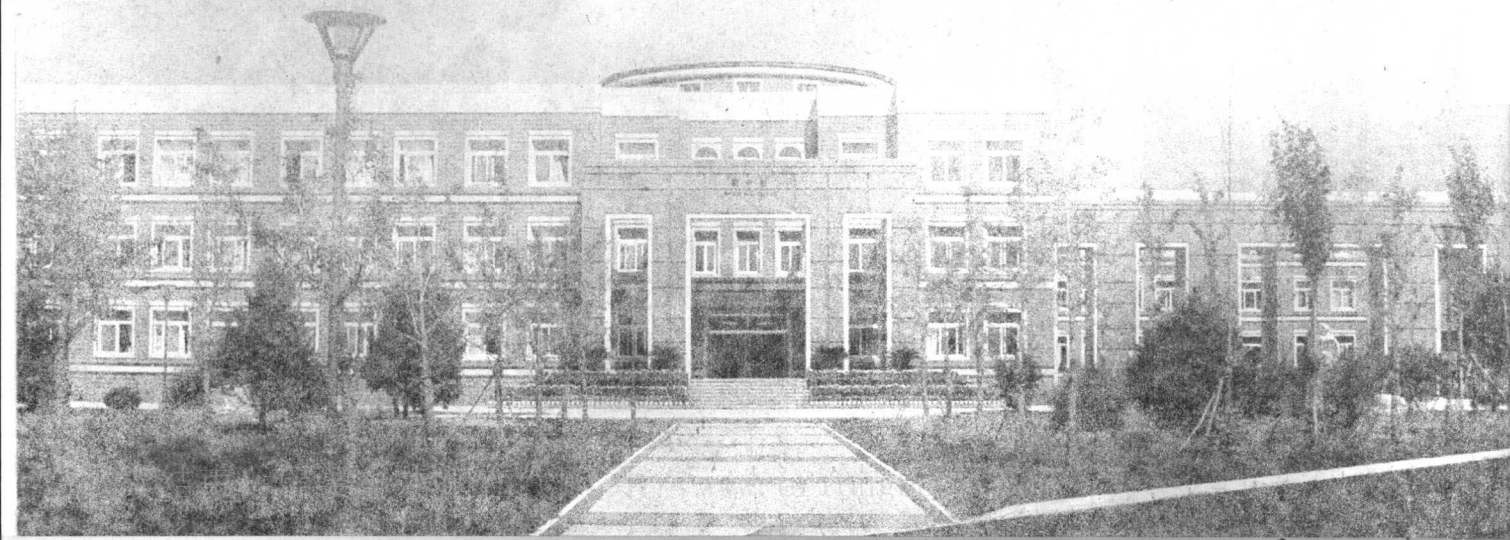


# 东北育才名校课堂

## 语文1 (必修)

### 编 委

- 执行编委:** 张 俊 高级教师、东三省“十佳”语文教师
- 编 委:** 陈艳军 中学一级教师、市级优秀课一等奖获得者
- 刘 莹 中学高级教师、市级优秀课一等奖获得者
- 孙永河 中学高级教师、教研组长、全国中学语文“十佳”教改新星
- 吴文惠 中学一级教师、市级优秀课一等奖获得者
- 郑剑非 中学高级教师、沈阳市骨干教师
- 庄建平 中学一级教师、省级论文一等奖获得者



## 编者导言

亲爱的读者朋友您好，您现在阅读的这套《东北育才学校名师课堂》系列丛书是由东北育才学校的老师们为配合新课程改革而编写的，它将帮助您摆脱面对新课程时的茫然与困惑，从而引领您更好地认识新课程，走进新课程，领会新课程，适应新课程。

东北育才学校是一所在国内外具有极高知名度和广泛社会影响的著名学校，为满足广大读者对优质教育资源的渴求，学校精心组织骨干力量编写了本套丛书。沈阳市教育专家、东北育才学校常务副校长高琛担任主编，辽宁省特级教师、东北育才学校校长助理邢长艳担任副主编。参与本套丛书编写的人员都是具有丰富经验并取得突出业绩的学科精英，其中包括辽宁省特级教师、沈阳市名教师、沈阳市学科带头人、沈阳市骨干教师、学科奥林匹克竞赛国家级教练、东北育才学校科学研究实验室指导教师20人。

本套丛书各册均包括以下栏目

**【课标导航】**解析课标要求，确定学习目标。

**【知识网络】**完善知识结构，构建能力体系。

**【名师导引】**剖析重点难点，指导学习方法。

**【名师导学】**精析经典例题，明确要点角度。

**【名师导练】**培养基本技能，强化实践能力。

**【综合测评】**检验达标效果，了解智能潜质。

**【名师名卷】**培养综合素质，实现全面提升。

另外，每节（课）后为丰富学习、开阔视野、活跃思维而灵活设立的**【观察思考】** **【合作探究】** **【动手实践】** **【拓展创新】**等小栏目也将会对您的学习大有裨益。

本套丛书编写过程中，我们在以下四个方面作了不少工作：

**【新】**凸显课标理念，领悟教材精髓，科学设计体例。

**【精】**内容选取精当，试题命制精确，分析点拨精练。

**【实】**突出实用功能，遵循认知规律，关注学生实际。

**【活】**突出学科特点，栏目活泼有序，注重点拨引领。

总之，《东北育才学校名师课堂》系列丛书是集“新、精、实、活”于一体完备统一的全新教辅，它将为您的学习排忧解难，在您自我完善的过程中助一臂之力。

本书在编写过程中，吸收并借鉴了业内同行的优秀成果，并得到了沈阳出版社的大力支持，在此一并表示感谢！

编者

2006年6月

# 目 录

## 编者导言

## 阅读鉴赏

### 第一单元

- 1\* 沁园春·长沙 ..... 毛泽东 1
- 2 诗两首 ..... 5
- 雨巷
- 再别康桥
- 3 大堰河——我的保姆 ..... 艾 青 9
- 4\* 中外短诗五首 ..... 13
- 断 章
- 风 雨
- 错 误
- 回旋舞
- 在一个地铁车站
- 第一单元综合能力测评 ..... 18

### 第二单元

- 5 兰亭集序 ..... 王羲之 23
- 6 赤壁赋 ..... 苏 轼 26
- 7\* 山中与裴秀才迪书 ..... 王 维 30
- 8\* 游褒禅山记 ..... 王安石 32
- 第二单元综合能力测评 ..... 37

### 第三单元

- 9 纪念刘和珍君 ..... 鲁 迅 41
- 10 小狗包弟 ..... 巴 金 44
- 11\* 记梁任公先生的一次演讲 ..... 梁实秋 48
- 12\* 金岳霖先生 ..... 汪曾祺 52
- 第三单元综合能力测评 ..... 56

## 第四单元

13 短新闻两篇 .....	60
别了,“不列颠尼亚” .....	周 婷 杨 兴
奥斯维辛没有什么新闻 .....	罗森塔尔
14 包身工 .....	夏 衍 67
15* 寻找时传祥——重访精神高原 .....	孙德宏 71
16* 飞向太空的航程 .....	贾 永 曹 智 白瑞雪 75
第四单元综合能力测评 .....	79

### 表达交流

心音共鸣 写触动心灵的人和事 .....	83
亲近自然 写景要抓住特征 .....	86
人性光辉 写人要凸显个性 .....	89
“黄河九曲” 写事要有点波澜 .....	93
朗 诵 .....	96

### 梳理探究

优美的汉字 .....	100
奇妙的对联 .....	102
新词新语与流行文化 .....	106

### 名著导读

《论语》 .....	107
《大卫·科波菲尔》 .....	110
名师名卷(一) .....	112
名师名卷(二) .....	117

参考答案 .....	122
------------	-----

附录：开拓进取创世界名校 继往开来育中华英才

——记东北育才学校





# 第一单元



## 课标导航

1. 培养鉴赏诗歌的浓厚兴趣,丰富自己的情感世界,养成健康高尚的审美情趣,提高文学修养。
2. 阅读古今中外优秀的诗歌、散文作品,理解作品的思想内涵,探索作品的丰富意蕴,领悟作品的艺术魅力。用历史眼光和现代观念审视古代诗文的思想内容,并给予恰当的评价。
3. 学习鉴赏诗歌、散文的基本方法,初步把握中外诗歌的艺术特性,注意从不同角度和层面发现作品意蕴,不断获得新的阅读体验。
4. 尝试诗歌的创作,组织文学社团,展示成果,交流体会。



## 知识网络

这个单元主要指导学生鉴赏中国新诗和外国诗歌。这九首诗的主题,可以共用一个“情”字来概括,情感“风景”丰富多样。

鉴赏诗歌有多种方法,如抓住诗歌中的意象,尽可能展开联想和想象,理解诗歌的主旨,体会诗人表达的感情;要知人论世,注意作品的写作背景和诗人的思想状况,但又要避免用时代背景去简单地印证作品的思想内容,不以特定的政治事件或诗人的政治遭遇与作品内容一一对应;要注意欣赏诗歌的形式美,分析诗歌的表达技巧;要品味诗歌凝练、含蓄,富有跳跃性和音乐性的语言等。

这个单元的鉴赏重点是情感与意象。一方面要注意体会诗中表达的思想情感,另一方面要分析诗中运用的意象。

诗歌是以抒情为主的文学样式,即使是叙事诗,也把抒发感情放在一个极为重要的位置。情感抒发是诗歌最主要的美学特征。体会诗中的情感可主要从了解诗歌的创作背景、诗人的思想生平和诗中运用的表现手法三个方面入手。

意象是诗歌理论中一个非常重要的概念。“意”即欣赏者的心意、情志,“象”即形象、物象,意象即审美主体眼中的形象或心中的物象,是主体与客体的统一,有形与无形的统一。要注意区分诗中的描述性意象和比喻性意象(又称为实生活意象和象征性意象)。

## 1\* 沁园春·长沙



## 名师导引

### 1. 重点字词:

遏 怅 道 百舸 寥廓 峥嵘岁月 指点江山 激扬文字 风华正茂

### 2. 关于词的知识:

词,又称“诗余”、“长短句”、“倚声”、“填词”,是诗歌的一种形式,调有定格、句有定数、字有定声,形成于唐代而极盛于宋代。词分为小令、中调、长调,这是依字数多少来划分的。小令的字数在58个字以内,59—90个字为中调,而长调是91个字以上。

宋词又可分为婉约、豪放两派,而以柳永、秦观、李清照和苏轼、辛弃疾分别为其代表。

词的标题和词牌有着严格区别,词的标题是词的内容的集中体现,它概括了词的主要内容。词牌是一首词词调的名称。例如《沁园春·长沙》这首词,“沁园春”是词牌,“长沙”是词的标题。

### 3. 理解什么是意象及意象在诗歌情感表达中的作用。

文学艺术,包括诗歌,都是人世万物的反映。当我们在诗歌里表现思想感情时,往往要借助客观事物。比如,陶渊明的“采菊东篱下,悠然见南山”,这座“山”就表达了诗人向往自由闲适生活的感情。而杜甫说“岱宗夫如何,齐鲁青未了”,这座“山”则寄寓了诗人向往建功立业的感情。山本来是没有意识的,但当诗人用山来表达自己的思想感情时,就赋予了山丰富的内涵,山就成了能引起我们无限遐想的意象。意象即诗歌中作者用以表现自己的主观感受的形象,但这个形象不再是外在的客观形象,而是诗人融入自己的主观经验再造出的形象,读者就要通过对这



个形象的理解来把握诗人的内在之意。重要的是要运用想象和联想理解诗人笔下的形象中的象征或比喻的涵义。

#### 4. 理解这首词的融情入景、情景交融的特点。

融情人景、情景交融即在景物描写中自然而然地融入作者的思想感情。这首词的上片所写秋景都打上了诗人鲜明的情感烙印。无论是树叶经霜变红似染过的“万山”，还是湘江中百舸争流的场面，或是搏击长空的雄鹰和水中自在来往的游鱼，都是经诗人眼中筛选过的景物，并经过诗人眼光折射出来。通过这些景物表达了诗人乐观、昂扬向上的情绪。



### 名师导学

#### 1. 阅读下面一首唐诗，然后回答问题。

江 汉  
杜 甫

江汉思归客，乾坤一腐儒。  
片云天共远，永夜月同孤。  
落日心犹壮，秋风病欲苏。  
古来存老马，不必取长途。

(1) 这是杜甫晚年客滞江汉时所写的一首诗。诗中三联用了“片云”“孤月”“落日”“秋风”几个意象，请分析其情景交融的意境。

(2) 有人认为这首诗洋溢着诗人自强不息的精神，也有人认为这首诗表达了诗人的怨愤之情，你同意哪种看法？请说明理由。亦可另抒己见。

【解析】 本题重点考查对诗歌意境的理解和情感的把握。答题时容易孤立理解意象，脱离诗词整体意境，造成理解错误。要注意抓住关键意象，运用想象联想，由景体味意境。

所谓的“意境”就是由几个相关的意象组合在一起表达的情景交融的情景。首联写诗人客滞江汉的窘境，但“一腐儒”上冠以“乾坤”二字，又于“自鄙”中透露“自负”，含有“乾坤”之内心忧社稷的腐儒能有几人的怨愤不平之气。颌联紧扣首联，表面写片云孤月，实际上以云、月的皎洁喻自己的忠心，情景交融，对仗工整。颈联咏怀，“落日”“秋风”写景，表现诗人积极用世的精神。尾联用典，自比“老马”，呼唤用老马的“智”，抒发老当益壮的情怀。(2) 题属开放题，表面上是两种相异的情感，实际本身并无矛盾，强调的角度重点不同，本身是统一的。整诗表达的是作者虽然怀才见弃，但报国思用的慷慨之情。只要言之成理即可。

【答案】 (1) “片云”“孤月”意境凄凉，流露出作者孤独、苦无知音的烦闷；“落日”“秋风”意境雄壮、开阔，又体现了作者“烈士暮年，壮心不已”的乐观旷达。

(2) 这首诗洋溢着诗人自强不息的精神，从“落日心

犹壮”中可以看出作者虽然已届暮年，仍然壮心不已，因为“落日”比喻“暮年”。

也可以回答这首诗表达了诗人的怨愤之情，因为“不必取长途”句抒发了诗人怀才见弃的不平之气和报国思用的慷慨之情。

#### 2. 阅读下面两首词，回答问题。

凤 栖 梧  
无名氏

绿暗红稀春已暮，燕子衔泥，飞入垂杨处。柳絮欲停风不住，杜鹃声里山无数。

竹杖芒鞋无定据，穿过溪南，独木横桥路。樵子渔师来又去，一川风月谁为主。

采 桑 子  
欧阳修

群芳过后西湖好，狼藉残红，飞絮濛濛，垂柳阑干尽日风。

笙歌散尽游人去，始觉春空，垂下帘栊。双燕归来细雨中。

这两首词都描写了暮春景象，所表达的情感是否相同，请比较分析。

【解析】 本题重点考查对诗歌意象的理解和情感的把握。答题时如果忽视揭示作者情感的语句，不能将意象组合为一个整体画面来理解，便很容易造成错误理解。要抓住诗中直接表现作者情感的关键语句，从诗歌整体理解意象，运用想象联想，由景体味意境，而且要熟悉古诗词中一些典型意象。

《凤栖梧》上阕中“柳絮”“杜鹃”都是古诗词中的典型意象，“柳絮”象征着漂泊无依，而“杜鹃”则代表着凄苦别离思念之情。词中写景全是画笔，乐景暗含迟暮色调，抓住羁旅特色，渗出悲凉情怀，构成典型环境，表现主人公之寂寞孤单。下阕中比较明显地点出了抒情主人公的游子形象，抒发羁旅忧愁。

《采桑子》上片描写群芳凋谢后西湖的恬静清幽之美。首句是全词的纲领，由此引出“群芳过后”的西湖景象，及词人从中领悟到的“好”的意味。下片“笙歌散尽”，虚写出过去湖上游乐的盛况：“游人去，始觉春空”，点明从上面三句景象所产生的感觉，道出了作者的复杂微妙的心境。“始觉”写出顿悟繁华喧闹消失后既觉有所失的空虚，又觉获得宁静的畅适。所以要抓住首句中表达作者情感的词语，理解景物中所蕴涵的情感，则可体会到作者的旷达胸怀和恬淡心境。

【答案】 不同。《凤栖梧》中所写暮春景象突出百花凋落，柳絮不能自主浮沉，因风而漂泊不定，更让人联想起游子之漂泊无依的情状来，而杜鹃悲啼进一步渲染了悲凉的气氛，与下阕“竹杖芒鞋无定据”相呼应，表现了暮春时节落拓无依的羁旅之愁。



而《采桑子》中通过落花、飞絮、垂柳等意象，描摹出一幅清疏淡远的暮春图景。又以细雨衬托春空之后的清寂气氛，以双燕飞归制造出轻灵、欢娱的意境。将西湖清幽寂的春末境界表现得优美可爱，在孤寂清冷中体味出安宁静谧的美趣，体现出春空之后的闲淡胸怀。



### 名师导练

#### 基础过关

- 下列加点字读音完全相同的一项是 ( )
  - 百舸 坎坷 苛求 呵护
  - 道劲 胫骨 径自 痉挛
  - 遏阻 拜谒 葛布 褐色
  - 砥柱 官邸 舐犊 抵达
- 下列各组字字形完全正确的一项是 ( )
  - 廖廓 脉搏 甘败下风 穿流不息
  - 峥嵘 震撼 悬梁刺股 食不果腹
  - 惆怅 打蜡 再接再厉 不落窠臼
  - 提携 了望 一如既往 黄粱美梦
- 下列句子中加点的成语的使用，不恰当的一句是 ( )
  - 那些曾指点江山、叱咤风云的国际政坛人物是不会被历史所遗忘的，他们的一举一动依然吸引着世界的目光。
  - 傍晚时分，老红军刘德全漫步在延河之畔，不禁想起当年在延安时的峥嵘岁月。
  - 打击假冒伪劣，开展维权反欺诈活动，将是工商管理部门新一年的重要工作；同时推进诚信建设，也是他们义不容辞的责任。
  - 人的志向、情趣千头万绪，幻想用一个模式克隆出“神童”，既不现实，也无必要；既违背教育规律，又扼杀了孩子的天性。
- 对词的下阕中“粪土当年万户侯”中“粪土”用法说明正确的是 ( )
  - 使动用法
  - 名词活用一般动词
  - 意动用法
  - 名词作该句主语
- 下列说法不正确的一项是 ( )
  - 诗歌在形式上不是以句子为单位，而是以行为单位。分行的主要根据是节奏，而不是内容。
  - 词是我国古代一种可以配乐歌唱、句式长短不齐的诗体，又名长短句、诗余等。它产生于宋代，是宋代的代表性文学体裁。
  - 古人按字数的多少把词分为小令、中调和长调，《沁园春·长沙》属于长调。
  - “沁园春”是词的词牌，它规定了这首词的字数、平仄、押韵等；“长沙”是这首词的题目，它揭示了这首词的主要内容。
- 按要求补全下列名句。
  - 雄关漫道真如铁，\_\_\_\_\_。

- 五岭逶迤腾细浪，\_\_\_\_\_。
- 天若有情天亦老，\_\_\_\_\_。
- 待到山花烂漫时，\_\_\_\_\_。
- 毛泽东的另一首词《沁园春·雪》，有三句话可以回答“苍茫大地，谁主沉浮？”的问题，这三句话是：\_\_\_\_\_，\_\_\_\_\_，\_\_\_\_\_。

#### 综合演练

7. 阅读下面这首宋词，然后回答问题。

#### 鹧鸪天

晏几道

十里楼台倚翠微，百花深处杜鹃啼。殷勤自与行人语，不似流莺取次飞。

惊梦觉，弄晴时。声声只道不如归。天涯岂是无归意，争奈归期未可期。

在这首词中，作者为什么要描写杜鹃的啼叫声？最后两句是什么意思？表达了作者怎样的思想感情？

8. 阅读下边一首词，完成后面问题。

#### 鹊桥仙·夜闻杜鹃

陆游

茅檐人静，蓬窗灯暗，春晚连江风雨。林莺巢燕总无声，但月夜常啼杜宇。催成清泪，惊残孤梦，又拣深枝飞去。故乡犹自不堪听，况半世飘然羁旅？

[注] ①惊残：惊醒。②故乡：即家乡。

- 这首词“茅檐人静”等三句描写了什么景象？有什么作用？
- 词中“林莺巢燕总无声，但月夜常啼杜宇”两句运用了什么手法？这样写在表达上有什么好处？



9. 阅读下面一首宋词，然后回答问题。

苏幕遮  
范仲淹

碧云天，黄叶地，秋色连波，波上寒烟翠。山映斜阳天接水，芳草无情，更在斜阳外。

黯乡魂，追旅思，夜夜除非、好梦留人睡。明月楼高休独倚。酒入愁肠，化作相思泪。

请简要分析这首词景物描写与情感的关系。

10. 阅读下面一首唐律诗，然后回答问题。

归燕诗  
张九龄

海燕虽微眇，乘春亦暂来。  
岂知泥滓贱，只见玉堂开。  
绣户时双入，华堂日几回。  
无心与物竞，鹰隼莫相猜。

[注] 本诗写于诗人被罢免宰相之后的秋天。

古人写诗很注意诗歌形象的塑造，所谓诗歌形象，一般是指作品中的抒情主人公。你认为这首诗中的归燕是一个怎样的形象？请结合全诗简要分析。

11. 阅读下面的诗歌，回答问题。

兰溪棹歌  
戴叔伦

凉月如眉挂柳湾，越中山色镜中看。  
兰溪三日桃花雨，半夜鲤鱼来上滩。

(1) 诗的第一句从什么角度写？第二句从什么角度写？这两句诗勾勒出一个怎样的境界？

(2) 整首诗，从头至尾没有写到“人”，也没有写到“情”，而读来使人感到景中有人，景中有情，问：诗中的人是怎样的形象？情是怎样的情？

12. 阅读下面这首诗，回答问题。

东栏梨花  
(宋) 苏轼

梨花淡白柳深青，柳絮飞时花满城。  
惆怅东栏一株雪，人生看得几清明！

诗人见“东栏一株雪”而“惆怅”的原因是什么？有人认为“梨花淡白”和“一株雪”重复，主张改“梨花淡白”为“桃花烂漫”。你同意他的主张吗？为什么？

13. 阅读下面一首诗，完成后面的问题。

渭川田家  
王维

斜光照墟落，穷巷牛羊归。  
野老念牧童，倚杖候荆扉。  
雉鸣麦苗秀，蚕眠桑叶稀。  
田夫荷锄至，相见语依依。  
即此羡闲逸，怅然吟《式微》。



此诗的核心字是什么？围绕这个字共写了几幅画面？散文创作有“形散神不散”之说，请用这个说法分析这首诗歌中的“散”与“不散”。

### 拓展创新

14. 古典诗词中有很多名作中写到秋天，如王维的《山居秋暝》、杜甫的《登高》等等，请任选一首诗与《沁园春·长沙》进行比较赏析，写一篇短文。

## 2 诗两首



### 名师导引

#### 1. 重点字词：

行 予 寂寥 彷徨 颓圮 青荇 笙箫

#### 2. 怎样理解《再别康桥》的“画面美”？

八节诗，几乎每一节都包含一个可以画得出的画面，给人视觉上美的享受。首先，诗人使用了色彩较为绚丽的词语，创造了一系列鲜明生动的意象；第二是将清澈的潭水疑作“天上虹”，被浮藻揉碎之后，竟变成了“彩虹似的梦”。诗人又觉得“波光里的艳影/在我的心头荡漾”，并甘心在康河的柔波里，做一条招摇的水草。这种主客合一的佳构既是妙手偶得，也是千锤百炼之功；第5、6节，诗人翻出了一层新的意境。借用四个叠句，将全诗推向高潮。诗人最后轻柔叹息般的旋律与依依别情离绪完美地统一在一起。第三，诗人通过动作性很强的词语，如“招手”“荡漾”“招摇”“揉碎”“漫溯”“挥一挥”等，使每一幅画面变成了动态的画面，给人以立体感。

3. 《再别康桥》读起来便能感到一种特别的美，你能体会到这种音韵美吗？

《再别康桥》的第一小节中一连用了三个“轻轻的”，而诗的节奏也是非常轻快、柔和，并带着轻微的弹跳性。

音节抑扬顿挫，声调循环反复，旋律显得轻灵明快，仿佛是一首优美的小夜曲。这首诗的节奏整齐而在音节排列上又注意了变化，形成了错落有致的诗行。这样，全诗读起来就成了一段具有波动感的优美的旋律。

此外，这首诗采用了二、四行隔行押韵、各小节换韵的方法，有力地增加了诗歌的表现力。全诗在声音上有一个由轻快到低沉，再由低沉到轻快的回环变化，在意义上也就潜在地象征了诗人情绪上由明快到深沉，再归于明快的回环变化。又给这首诗制造了一种余音回荡婉转悠扬的旋律，也使读者与诗人起伏变化的神思产生了奇妙的共鸣。

#### 4. 与一般离别诗相比，《再别康桥》有什么特色？

首先，诗人避开了一般别离诗的告别对象。一般别离诗告别的是人，这首诗告别的却不是人，是“西边的云彩”，告别对象由人间向天空转移，跳出俗套，给人清新飘逸之感。其次，诗人为离别创造了一种特殊的气氛。一般离别诗，多突出伤感，而这首诗只着重绘景而不摹声，以“轻轻”“悄悄”“沉默”造成一种寂然无声的寂静环境，排除了离别中因“伤别”而产生的沉重感，增加了飘逸的成分。其三，独具特色的意象选择。诗人写入诗中借以寄情的物象是“云彩”“金柳”“柔波”“青荇”“青草”“星辉”等自然物，避开了人间烟火，造成一种清新感。

#### 5. 怎样理解和欣赏《雨巷》中的两个主要意象？

《雨巷》中有两个意象非常美。一是雨巷。梅雨季节，江南的小巷阴沉潮湿，两边是寂寞的人家，间或有人匆匆走过。这一形象具有很强的视觉效果，给人丰富的想象空间。我们可以把它“虚化”为一条“追求之路”，怀着渺茫希望的“我”在雨巷里徘徊不前，让人不禁发问，“我”期待着什么？二是丁香。丁香是古典诗词里常见的意象。丁香花常见白色、紫色两种，外形单薄细弱，往往用来代表孤高、美丽和忧愁。诗人将这种美赋予姑娘，“丁香一样的姑娘”，姑娘即丁香，丁香即姑娘。丁香可以象征诗人心中的理想，这种理想是高洁、美丽的。但这种理想即如丁香或姑娘一样，稍纵即逝，不可把握，给人暂时的安慰，留下的却是永久的怀恋和无限的惆怅。

6. 《雨巷》一诗中重叠和反复手法的运用有怎样的表达效果？

《雨巷》这首诗音调和谐，节奏舒缓。全诗七节，每节六行，每行虽然长短不一，有的一句一行，有的一句排成几行，但诗句的停顿却很有规律。诗中多处运用重叠和反复的手法，如“在雨中哀怨，/哀怨又彷徨”“像我一样，/像我一样地/默默行着”“像梦一般的，/像梦一般的凄婉迷茫”。而首尾两节，除“逢着”换“飘过”外，其他语句完全相同。诗句的重叠反复，构成声音和感情的回环往复，强化了节奏，增强了诗歌的抒情色彩。全诗每节第3、6行押韵，一韵到底，保证了音韵的和谐一致，使诗从头至尾保持了一种鲜明的音乐效果。

#### 7. 徐志摩是怎样的一位诗人？

徐志摩（1897—1931）现代诗人、散文家。1921年



春，他来到伦敦剑桥大学当特别生。在英国 19 世纪浪漫主义诗歌及其他西洋文学的熏陶下，他开始了新诗创作，次年 10 月回国。12 月起，大量发表诗文；并由他提名成立“新月社”，后与闻一多、朱湘等人开展新诗格律化运动，对新诗的艺术发展产生过很大影响。1931 年因飞机失事遇难。

徐志摩的诗大都是抒情诗，他善于用细腻的笔触表现丰富复杂的情感。徐志摩还努力于创造一种建筑在现代汉语基础上的新的诗歌语言，他的诗，如《残诗》《偶然》《再别康桥》语言自然、纯熟，既是地道的口语，又经过艺术的提炼，独具清莹流丽的情致。他的散文成就可与诗歌比美，由于较少形式上的束缚，更易表现他奔放不羁的情感，其中《自剖》《想飞》《我所知道的康桥》《翡冷翠山居闲话》都是久经传诵的名篇。

### 8. 戴望舒是怎样的一位诗人？

戴望舒（1905—1950），原名梦鸥，浙江杭县人。早年曾留学法国、西班牙。1929 年 4 月，第一本诗集《我的记忆》出版，其中《雨巷》成为传诵一时的名作，他因此被称为“雨巷诗人”。是 30 年代“现代派”（因《现代》杂志而得名）的代表诗人。诗集有《我底记忆》《望舒草》《灾难的岁月》等。1936 年 10 月，与卞之琳、孙大雨、梁宗岱、冯至等创办《新诗》月刊。抗战爆发后，在香港主编《大公报》文艺副刊，发起出版《耕耘》杂志。1938 年春在香港主编《星岛日报·星岛》副刊。1939 年和艾青主编《顶点》。1941 年日军占领香港，戴望舒曾被捕入狱。在狱中写下了《狱中题壁》《我用残损的手掌》《心愿》《等待》等诗篇。建国后，曾在中央人民政府新闻总署任职。1950 年 2 月病逝于北京。有《戴望舒诗选》。

## 名师导学

### 1. 阅读下面这首诗，完成后边问题。

#### 金黄的稻束

郑敏

金黄的稻束站在  
割过的秋天的田里，  
我想起无数个疲倦的母亲，  
黄昏路上我看见那皱了的美丽的脸，  
收获日的满月在  
高耸的树巅上，  
暮色里，远山  
围着我们的心边，  
没有一个雕像能比这更静默。  
肩荷着那伟大的疲倦，你们  
在这伸向远远的一片  
秋天的田里低首沉思，  
静默。静默。历史也不过是

脚下一条流去的小河，  
而你们，站在那儿，  
将成为人类的一个思想。

(1) 对这首诗的解说，不恰当的一项是……（ ）

A. “金黄的稻束站在/割过的秋天的田里”一句涉及的时间，从全诗看，除了秋天外，还隐指暮色降临之前。

B. “黄昏路上我看见那皱了的美丽的脸，”把“皱”与“美丽”并列，寓有讴歌母亲的劳动和感叹时光流逝之意。

C. “你们/在这伸向远远的一片……”的诗句中，“你们”指金黄的稻束。

D. “历史也不过是/脚下一条流去的小河，”这实际上就是稻束低首沉思的内容。

(2) 对这首诗的赏析，不恰当的一项是……（ ）

A. 诗歌以金黄的稻束为中心形象展开联想，通过稻田、路上、天空、远山等空间性的位移，传达一时间性的主题——对劳动中生命力的消逝的沉思。

B. 诗歌赋予金黄的稻束以积极、强烈的视觉印象和消极、静默无言的听觉感受，意在利用两者的不协调，把关注点从外在画面转向内在的生命感受。

C. 金黄的稻束收获日的满月等形象都具有圆满意味，但诗歌未写收获日的快慰和满足，却引人思考劳动者母亲的疲倦。

D. 肩荷着那伟大的疲倦一句中的主体，应该是美丽的母亲，而不是如雕像一样站在秋天的田里沉思的稻束。

〔解析〕 前一道题侧重考查对诗歌寓意的理解，后一道题考查的主要是分析鉴赏能力。两道题从形象、语言及表现手法角度设置选项。

〔答案〕 第一题答案应选 D。A 项“金黄的稻束站在/割过的秋天田里”一句，联系全诗看，这两句诗居于其蕴涵的时间序列“黄昏”“暮色”之始，隐含着时间意味。由于我们不能确定它写的就是诗人白天看见的景象，只能把时间下限确定在暮色来临之前，因此，A 项是恰当的。B 项对特定词语的理解，联系后面的“伟大”与“疲倦”的相反关系，不难判断此项正确。C 项对诗人即抒情主人公“我”，而“你们”则指诗人借以寓意抒情的主要意象“金黄的稻束”。而 D 项把“我”与“物”错位了，应是诗人自己的沉思与感悟。

第二题 A 项是对诗的主题和结构的概括和归纳，读懂了全诗，不难看出它的概括是正确的。B 项考查对诗歌表达技巧的把握，突出了对比，以“物”的不协调形象，表达“我”对生命的体验。着眼点是由物象而及于内心，鉴赏是正确的。C 项考查考生在体味不同诗歌形象所传达不同意义的能力的基础上，进入对诗歌深层意义的把握。与 A 项、B 项有紧密关联：物象与感受仍为相反的关系。诗人在这里所表达的，并不是“收获日的快慰和满足”，而是要由此引发出对劳动生命的深层思索。D 项“肩荷着那伟大的疲倦”的主体，应该是“稻束”，所以选 D。

2. 对下面一首诗的赏析，不恰当的一项是……（ ）



## 海

臧克家

从碧澄澄的天空，  
看到了你的颜色；  
从一阵阵的清风，  
嗅到了你的气息；  
摸着潮湿的衣角，  
触到了你的体温；  
深夜醒来，  
耳边传来了你有力的呼吸。

写于 1956 年

- A. 诗人用平实的语言，分别从视觉、嗅觉、触觉、听觉四个方面写出他对大海的感受。
- B. 由远而近。从白天到夜晚，大海给诗人的感觉不尽相同，这些形成了全诗的发展层次。
- C. 诗人将自己的感觉加以升华，使大海人格化、生命化，向我们展示出大海的整体形象。
- D. 这首诗反映了诗人对大自然壮观的惊喜，也反映了他的人生哲学，表现了一定的人生哲理。

【解析】 本题考查对诗歌主旨的理解，写作技巧的分析鉴赏。对诗歌的理解要以诗歌本身的意象为基础，注意不要过度追求深刻主旨的理解，否则很容易造成误解。

诗的前两句是写远眺；二、四句是从远望到靠近大海，已能闻到大海的气息；五、六句更是接近大海。海水的波浪把诗人的衣服都打潮了。可知这是由远而近，大海给了诗人不尽相同的感受。

前两句很显然是写白天，最后也明白地写了“深夜”，因此也可以说，白天，夜晚，大海给诗人也有不同的感觉。

它是诗人将自己对大海的观察所得到的感受，用朴实无华的语言表达出来，从中我们确实可以感受到诗人对大海，对大自然壮观景色的惊喜。但这毕竟是一首写大自然景色的诗，它丝毫也没有透露出诗人的人生哲学，也没有表现出诗人的人生哲理，因此答案为 D 项。



## 名师导练

### 基础过关

1. 下面加点字读音完全相同的一组是 …………… ( )
- A. 彷徨 脂肪 画舫 作坊
- B. 寂寥 潦倒 聊斋 燎眉
- C. 颓圮 怪癖 否泰 匹练
- D. 青荇 幸运 兴奋 悻悻

2. 下列词语中没有错别字的一组是 …………… ( )
- A. 浮藻 延搁 明则保身 慷慨陈词
- B. 斑斓 演绎 伉俪情深 行影相随
- C. 迷茫 笙箫 烟霭纷纷 碌碌饥肠
- D. 凄婉 坐落 载歌载舞 暗渡陈仓
3. 下面解说，有误的一项是 …………… ( )
- A. 徐志摩是现代诗人、散文家。与闻一多同为新月派代表诗人。诗歌代表作如《偶然》《再别康桥》，散文代表作有《我所知道的康桥》《翡冷翠山居闲话》等。
- B. 戴望舒发表《雨巷》后便被称为“雨巷诗人”。是 30 年代“现代派”的代表诗人。诗集有《我底记忆》《望舒草》《灾难的岁月》等。
- C. 戴望舒的《雨巷》有法国象征派诗歌和中国古典诗词的影响的痕迹，善于用象征手法抒情，追求诗的意象的清晰和含蓄。
- D. 《再别康桥》这首诗由于诗人巧妙地把气氛、感情、形象三者融合为一，因而造成一个色彩鲜明、线条清晰、匀称柔和的境界。

### 综合演练

4. 阅读《再别康桥》，完成后面问题。
- (1) 选出下列鉴赏不恰当的一项 …………… ( )
- A. 全诗四行一节，诗行排列两两错落有致；每句字数基本为六、七字，于参差变化中见整齐，每节押一韵，呈现出明显的旋律感。
- B. “轻轻”“悄悄”等叠字的反复运用，增强了诗歌铿锵的节奏。
- C. 诗的第一节旋律上带着细微的弹跳性，仿佛是诗人用脚尖着地走路的声音。
- D. 诗的第二节在音乐上像是用小提琴拉满弓奏欢乐的曲子；诗的尾节与首节句式相似，遥相呼应，给人一种梦幻般的感觉。
- (2) 对这首诗赏析不恰当的一项是 …………… ( )
- A. 全诗以离别康桥时感情起伏为线索，抒发了对康桥依依惜别的深情。
- B. 第一节，连用三个“轻轻的”，实写只身悄悄来到和离开康桥时的情景，同时表露了难分难舍的离情，并且以轻微跳跃的节奏，托出了缓步飘然而去的形象，给全诗定下抒情的基调。
- C. 第二节，写出岸边柳树倒映在康河里的情景，浸透诗人无限的眷恋和感伤
- D. 诗的第三节写康河中的水草可爱的情态，而“甘心”二字又写出了诗人对康桥永久的恋情。
- (3) 对诗句内容的解释，错误的一项是 …………… ( )
- A. 第四节中“那榆阴下的一潭”指拜伦潭，那里榆阴蔽日，非常清凉。此时的诗人浮想联翩，想到了过去在此读书的美好情景。
- B. 诗人把潭水比作天上被揉碎了的彩虹，与浮在潭面上的水藻相杂，沉淀在潭水的深处，幽幽



的，醇醇的，如梦一般。

C. 第五节诗人面对美景又勾起了美好的回忆；当年自己曾“撑一支长篙”在河上泛舟；曾“在星辉斑斓里放歌”，何等的愉快！

D. 第六节诗人由幻想回到现实。想到今晚要和康桥离别，情绪低落下来。往日欢愉的康桥，今晚也沉默了，一切的一切都为诗人的离去而沉默了。“沉默是今晚的康桥”将诗人静思默想的心境推向了极致。

5. 阅读《雨巷》，回答下面问题。

(1) 请从诗歌第二节来简析戴望舒诗歌的意境美。

(2) 《雨巷》诗首尾两节只有两个字不一样，请具体分析作者采用这种写法的原因及艺术效果。

(3) 对《雨巷》这首诗的内容解说，不恰当的一项是.....( )

- A. 诗中的“雨巷”，狭窄破旧，阴暗潮湿，正是“风雨如磐”的社会的缩影。
- B. 诗中那个“我”，一腔愁绪，满腹哀怨，正是当时被环境憋得透不过气来，但又不断探索着、追求着的知识青年。
- C. 那梦幻般出现又幽灵一样地消逝的丁香姑娘，就是作者热切追求而实际上又不可能实现的理想。
- D. 这些意象共同构成了一种象征性的意境，含蓄地暗示出作者迷惘感伤、绝望的情怀，并给人一种朦胧而又幽深的美感。

6. 阅读下面这首诗，完成后面问题。

欢乐  
何其芳

告诉我，欢乐是什么颜色？  
像白鸽的羽翅？鸚鵡的红嘴？  
欢乐是什么声音？像一声芦笛？  
还是从簌簌的松声到潺潺的流水？

是不是可握住的，如温情的手？  
可看见的，如亮着爱怜的眼光  
会不会使心灵微微地颤抖，  
或者静静地流泪，如同悲伤？

欢乐是怎样来的？从什么地方？  
萤火虫一样飞在朦胧的树阴？  
香气一样散自蔷薇的花瓣上？  
它来时脚上响不响着铃声？

对于欢乐我的心是盲人的目，  
但它是不是可爱的，如我的忧郁？

(1) 在这首诗里，诗人从哪些角度描写了“欢乐”？

(2) 诗歌用各种具体形象来比喻“欢乐”，让读者把握住“快乐”这种情绪性的东西。请结合诗句对其比喻及其效果作一点具体说明。

(3) 诗人自己对这首诗这样解读，欢乐是“静静地流泪，如同悲伤”。你怎样理解？

7. 下面四个比喻，意思连贯，本体、喻体分别含有递降关系。请选择新的本体和喻体，仿写四个句子。（不要求与原句字数相同）

祖国是一座花园，  
北方就是园中的腊梅；  
小兴安岭是一朵花，  
森林就是花中的蕊。

拓展创新

8. 任选下列一个词语，运用意象组合的方法来表达自己的理解。

童年、温暖、欢乐、烦恼、速度、感动





### 3 大堰河——我的保姆



#### 名师导引

##### 1. 重点字词：

荆棘 忸怩 叱骂 钵 箕

##### 2. 这首诗在意象运用上有什么特点？

诗歌中常见的意象有比喻意象和描述意象。在《雨巷》一诗中，“丁香”可以看做是诗人迷茫的内心追求，它是比喻意象。而这首诗几乎通篇用的都是描述意象，它选择日常生活中真实存在的大量细节构成一幅幅画面，由诗人饱含深情的笔墨把它们化成叙事性的诗句，给人强烈的画面感和情感冲击力。例如诗的第4节，诗人连续用8个排比句，每一句都是一个大堰河日常生活的描述意象，集中塑造了大堰河这个勤劳、善良、朴实、贫苦的农村妇女形象。

##### 3. 这首诗在形式上的自由表现在哪里？

艾青的诗在形式上都具有这样的特点，即在奔放与约束之间取得协调，在参差与变化里取得一致，在繁杂的细节中提炼出单纯的意象。这首诗充分体现了这些特点。它在形式上不拘泥于外形的束缚，很少注意诗句的韵脚或字数、行数的划一，但又运用有规律的排比、复沓造成变化中的统一、参差中的和谐。全诗13节，少则4行一节，多则16行一节；少则每行2字，多则每行22个字。全诗不押韵，但有11节的首尾句相互重复，以确定基调与色彩，中间几行大多采用排比句式，且多长句，以尽情抒发与描摹。在外在的表现形式上，这首诗与《雨巷》《再别康桥》形成了鲜明的对比，但它们同样成为新诗中的名篇佳作。

##### 4. 这首诗可分为哪几部分？

这首诗一共13节，可分为三部分。

第1、2节为第一部分，写“我”和大堰河虽然阶级出身不同，却有着割不断的血肉联系，“我是地主的儿子”，却“也是吃了大堰河的奶而长大了的/大堰河的儿子”。诗从一开始就显示了它鲜明的叙事性质。而重叠反复地咏叹“大堰河，是我的保姆”，为全诗奠定了浓郁的抒情基调。

第3—10节为第二部分。诗人在狱中看到窗外大雪，触景生情，以第一人称的口吻，追述大堰河勤劳善良、为生活奔忙而受尽苦难的一生。

第11—13节为第三部分。诗人思绪回到现实，回到监狱，用儿子对母亲的情感，为大堰河“写着一首呈给你的赞美诗”。并将这种情感扩大，“呈给大地上一切的，/我的大堰河般的保姆和她们的儿子”，直接抒发了对广大劳动人民的敬爱之情。

##### 5. 艾青是怎样的一位诗人？

艾青，原名蒋海澄，1910年出生于浙江省金华县饭田蒋村。他是我国现代著名诗人。1929年赴法国勤工俭学，专修绘画。1932年回国，参加中国左翼美术家联盟，因从事爱国运动被捕，在狱中开始诗歌创作。1935年10月出狱，次年出版第一部诗集《大堰河》，受到文坛重视。艾青的主要作品有《欢呼集》《宝石的红星》《黑鳗》《海岬上》等。他的诗运用散文化的语言，抒发思想感情，刻画艺术形象，语言朴素清新，韵律和谐，具有独特的艺术风格。



#### 名师导学

##### 1. 对下面这首诗的赏析，不恰当的一项是（ ）

我爱这土地

艾青

假如我是一只鸟，  
我也应该用嘶哑的喉咙歌唱：  
这被暴风雨所打击着的土地，  
这永远汹涌着我们的悲愤的河流，  
这无止息地吹刮着的激怒的风，  
和那来自林间的无比温柔的黎明……  
——然后我死了，  
连羽毛也腐烂在土地里面。

为什么我的眼里常含泪水？  
因为我对这土地爱得深沉……

1938年11月17日

A. 诗人未用“珠圆玉润”之类词语而用“嘶哑”来形容鸟儿鸣唱的歌喉，使人体味到歌者经历的坎坷、悲酸和执著的爱。

B. 关于“土地”“河流”“风”“黎明”的一组诗句，抒写了大地遭受的苦难、人民的悲愤和激怒、对光明的向往和希冀。

C. “然后我死了，/连羽毛也腐烂在土地里面。”这两句诗形象而充分地表达了诗人对土地的眷恋，而且隐含献身之意。

D. “为什么我的眼里常含泪水？因为我对这土地爱得深沉……”这两句诗中的“我”，指喻体“鸟”，而不是指诗人自己。

【解析】 本题重点考查的是初步鉴赏文学作品的能力，包括对作品的理解，对表达技巧的体味和分析。要注意把握诗歌中的抒情主人公，同时要掌握选择题的答题技巧。

《我爱这土地》一诗选自艾青《北方》（1942年1月文化生活出版社版），是抗战时期人们广泛传唱的名作。本题A、B、C三项，着眼于诗歌所抒发的情感，形象所蕴涵的意义、文字表达技巧，均为正确项。而C、D两

