

山西

SHANXI

新编山西省

公路里程

地图册

新编中国分省公路
里程地图册系列



- 山西省及周边公路详图
- 山西省地级行政单位公路详图
- 高速公路里程、出入口、服务区、收费站最新信息
- 国道、省道、县乡道里程及道路信息
- 地级行政中心城区图
- 加油站、修理厂、停车场、过境线路
- 山西省地级行政中心城市至全国所有省会城市及地级城市里程表
- 乡镇以上地名索引



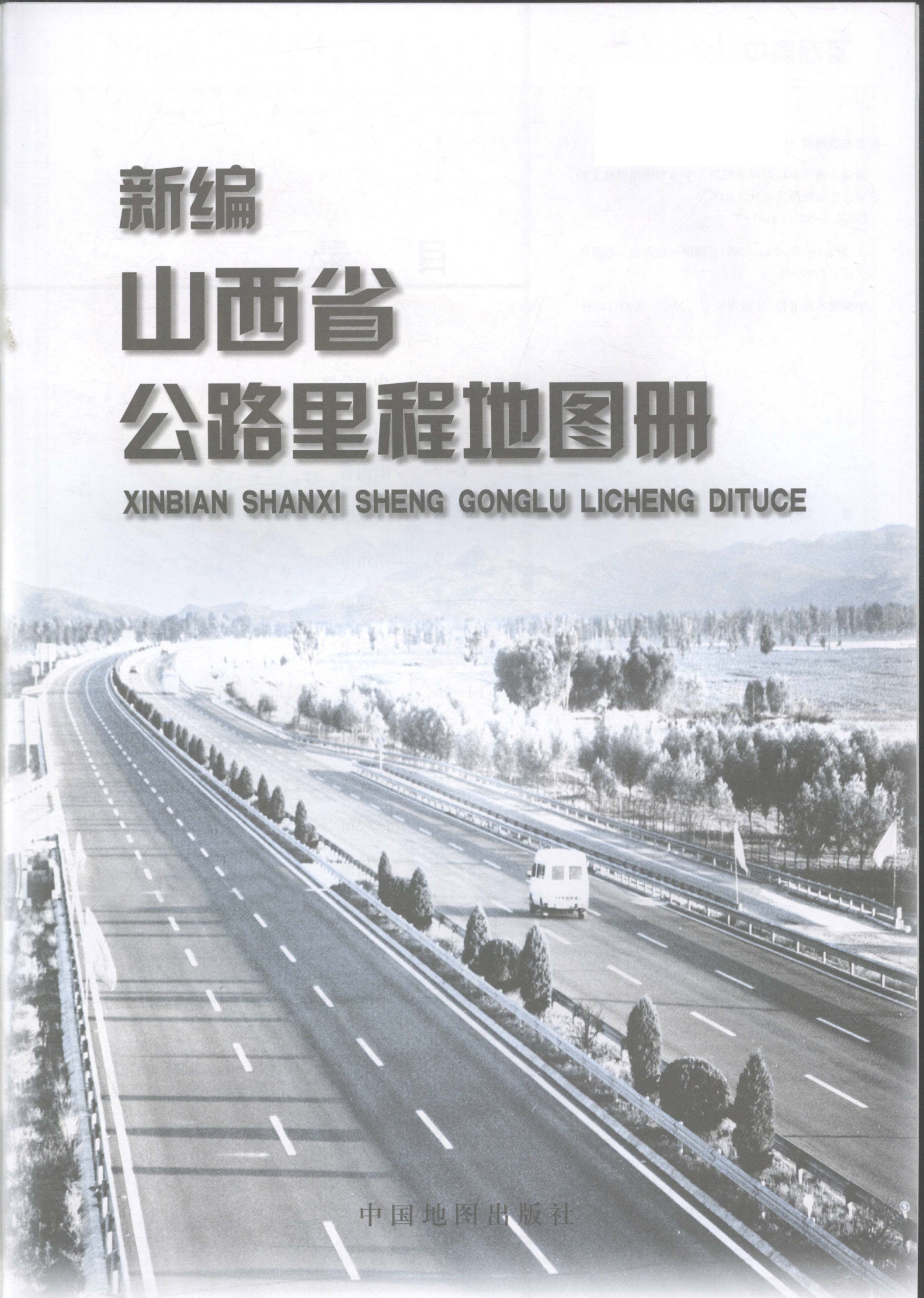
新编

山西省

公路里程地图册

XINBIAN SHANXI SHENG GONGLU LICHENG DITUCE

中国地图出版社



CONTENTS

目 录

图书在版编目 (CIP) 数据

新编山西省公路里程地图册 / 中国地图出版社主编.
北京: 中国地图出版社, 2006.5
ISBN 7-5031-4141-7

I.新... II.中... III.公路图—山西省—地图集
IV.F512.99-64

中国版本图书馆CIP数据核字 (2006) 第021145号

策 划: 祁彩梅

责任编辑: 胡秀云

图册制作: 郭艳芳 赵 佩

审 校: 傅马利

封面设计: 北京鹿鼎原企业形象设计有限公司

封面摄影: 樊文珍 祁彩梅

审 定: 杨守一

新编山西省公路里程地图册

中国地图出版社编制出版发行
(北京市白纸坊西街3号 邮编:100054)
北京大容彩色印刷有限公司印刷
新华书店经销

890×1240 16开 2印张
2006年5月第1版北京第1次印刷

ISBN7-5031-4141-7/K·2421 印数: 0001-9000
GS(2006)368号 定价:8.00元

本图册上中国国界线系按照中国地图出版社1989年出版的1:400万《中华人民共和国地形图》绘制

版权所有 侵权必究

本书如有残缺, 请与我社发行部联系调换

1	中国政区
2-3	中国公路
4-5	山西省及周边
6-7	山西省
8	太原市
9	朔州市
10-11	大同市
12-13	晋中市
14-15	长治市 晋城市
16-17	运城市
18-19	临汾市
20-21	吕梁市
22-23	忻州市
24	阳泉市
25	太原
26-27	大同 阳泉 晋城 吕梁 临汾 晋中 运城 忻州 长治 朔州
28-29	山西省主要城市至全国主要城市里程表
30	索引



中国公路

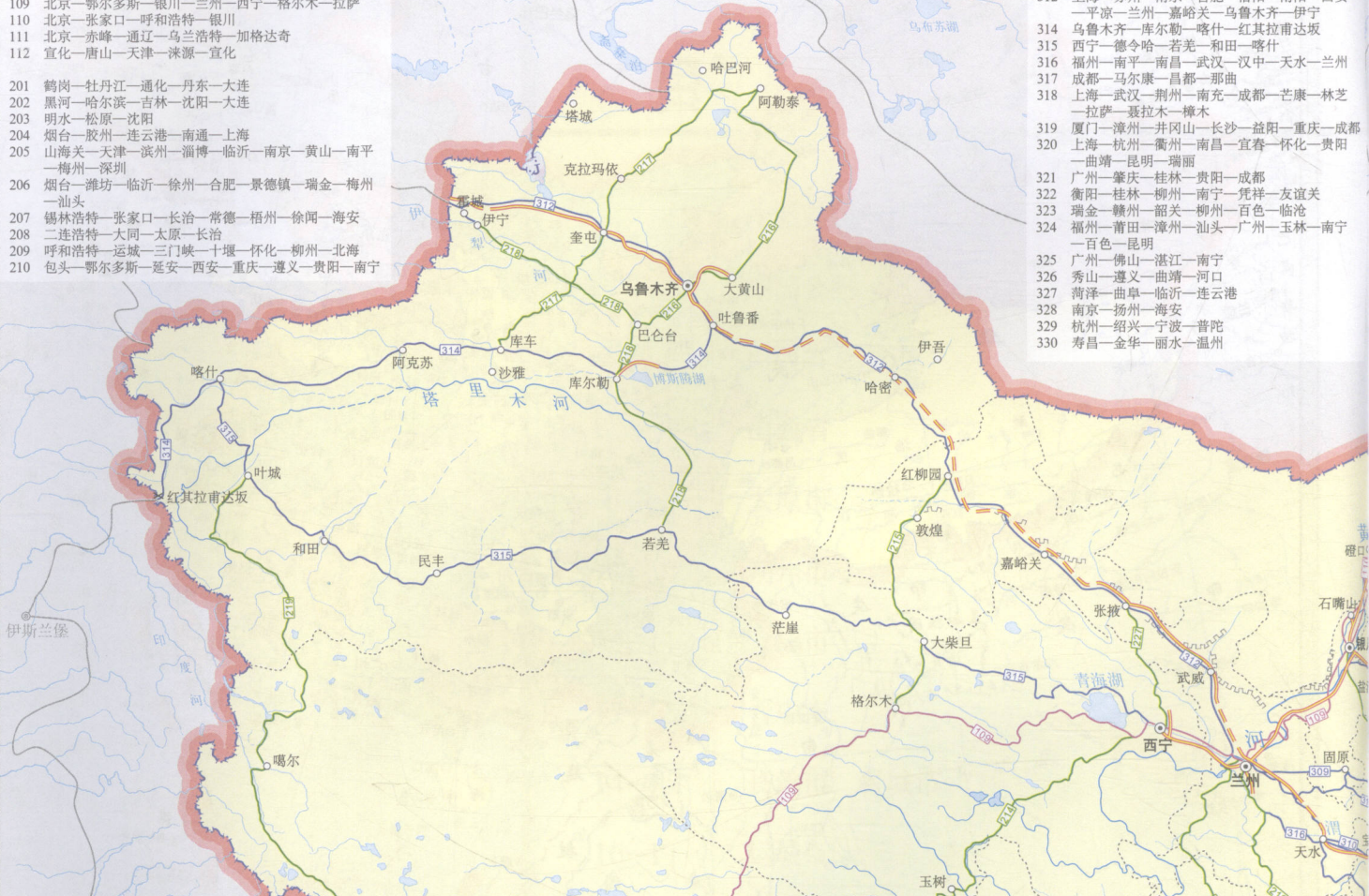
国道编号

(起讫点及经过的主要城市)

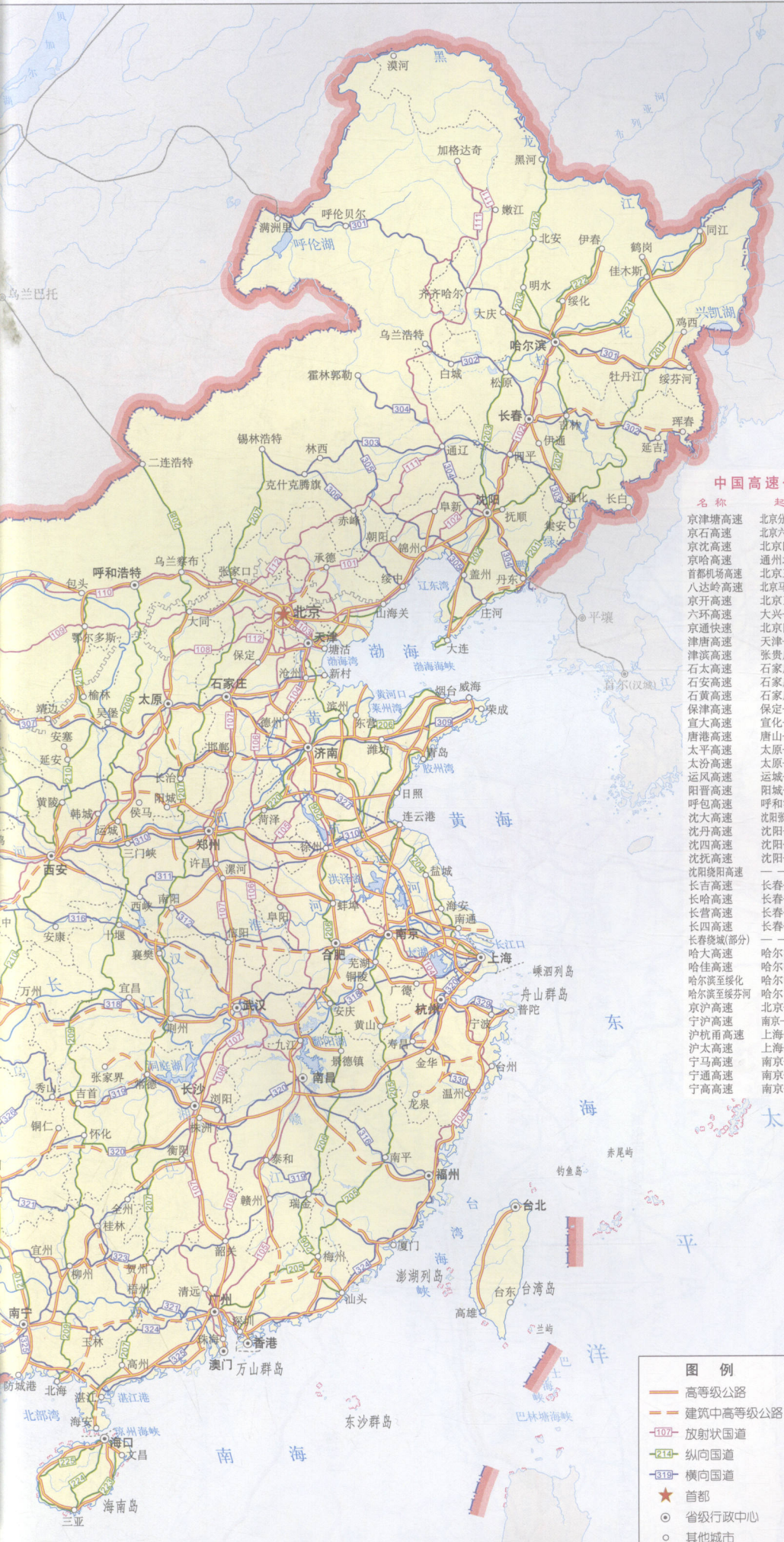
- 101 北京—承德—朝阳—沈阳
- 102 北京—秦皇岛—沈阳—四平—长春—哈尔滨
- 103 北京—天津—塘沽
- 104 北京—沧州—济南—徐州—南京—杭州—温州—福州
- 105 北京—德州—济宁—阜阳—南昌—广州—珠海
- 106 北京—衡水—濮阳—鄂州—韶关—广州
- 107 北京—石家庄—邯郸—郑州—武汉—长沙—广州—深圳
- 108 北京—代县—太原—西安—汉中—成都—西昌—昆明
- 109 北京—鄂尔多斯—银川—兰州—西宁—格尔木—拉萨
- 110 北京—张家口—呼和浩特—银川
- 111 北京—赤峰—通辽—乌兰浩特—加格达奇
- 112 宣化—唐山—天津—滦源—宣化
- 201 鹤岗—牡丹江—通化—丹东—大连
- 202 黑河—哈尔滨—吉林—沈阳—大连
- 203 明水—松原—沈阳
- 204 烟台—胶州—连云港—南通—上海
- 205 山海关—天津—滨州—淄博—临沂—南京—黄山—南平—汕头
- 206 烟台—潍坊—临沂—徐州—合肥—景德镇—瑞金—梅州—汕头
- 207 锡林浩特—张家口—长治—常德—梧州—徐闻—海安
- 208 二连浩特—大同—太原—长治
- 209 呼和浩特—运城—三门峡—十堰—怀化—柳州—北海
- 210 包头—鄂尔多斯—延安—西安—重庆—遵义—贵阳—南宁

- 211 银川—吴忠—西安
- 212 兰州—广元—重庆
- 213 兰州—成都—昆明—勐腊—磨憨
- 214 西宁—昌都—香格里拉—大理—景洪
- 215 红柳园—敦煌—格尔木
- 216 阿勒泰—乌鲁木齐—巴台台
- 217 阿勒泰—克拉玛依—独山子—库车
- 218 伊宁—巴台台—库尔勒—若羌
- 219 叶城—噶尔—萨嘎—拉孜
- 220 滨州—济南—菏泽—开封—郑州
- 221 哈尔滨—佳木斯—同江
- 222 哈尔滨—绥化—伊春
- 223 海口—万宁—三亚(东)
- 224 海口—琼中—三亚(中)
- 225 海口—儋州—东方—三亚(西)
- 227 西宁—张掖
- 301 绥芬河—牡丹江—哈尔滨—齐齐哈尔—呼伦贝尔—满洲里
- 302 珲春—延吉—吉林—长春—白城—乌兰浩特

- 303 集安—通化—四平—通辽—锡林浩特
- 304 丹东—沈阳—通辽—霍林郭勒
- 305 庄河—营口—敖汉旗—林西
- 306 绥中—赤峰—克什克腾旗
- 307 新村—石家庄—太原—吴堡—银川
- 308 青岛—潍坊—济南—南宮—石家庄
- 309 荣成—潍坊—济南—聊城—邯郸—临汾—宜川—固原—兰州
- 310 连云港—徐州—郑州—三门峡—西安—天水
- 311 徐州—亳州—许昌—西峡
- 312 上海—苏州—南京—合肥—信阳—南阳—西安—平凉—兰州—嘉峪关—乌鲁木齐—伊宁
- 314 乌鲁木齐—库尔勒—喀什—红其拉甫达坂
- 315 西宁—德令哈—若羌—和田—喀什
- 316 福州—南平—南昌—武汉—汉中—天水—兰州
- 317 成都—马尔康—昌都—那曲
- 318 上海—武汉—荆州—南充—成都—芒康—林芝—拉萨—聂拉木—樟木
- 319 厦门—漳州—井冈山—长沙—益阳—重庆—成都
- 320 上海—杭州—衢州—南昌—宜春—怀化—贵阳—曲靖—昆明—瑞丽
- 321 广州—肇庆—桂林—贵阳—成都
- 322 衡阳—桂林—柳州—南宁—凭祥—友谊关
- 323 瑞金—赣州—韶关—柳州—百色—临沧
- 324 福州—莆田—漳州—汕头—广州—玉林—南宁—百色—昆明
- 325 广州—佛山—湛江—南宁
- 326 秀山—遵义—曲靖—河口
- 327 菏泽—曲阜—临沂—连云港
- 328 南京—扬州—海安
- 329 杭州—绍兴—宁波—普陀
- 330 寿昌—金华—丽水—温州

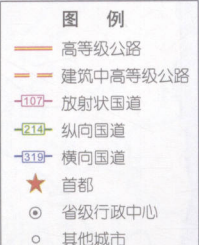


北京	天津	锦州	沈阳	长春	哈尔滨	齐齐哈尔	牡丹江	吉林	丹东	大连	济南	青岛	徐州	合肥	南京	上海	杭州	南昌	福州	石家庄	郑州	武汉	长沙	株洲	广州	深圳	柳州	南宁	桂林	西安	兰州	西宁	乌鲁木齐	拉萨	成都	昆明	太原	呼和浩特	银川	二连浩特			
130	130	529	764	1071	1316	1632	1608	1185	1011	908	425	717	690	985	1007	1235	1287	1184	1944	289	655	1115	1421	1461	2029	2153	2065	2259	1981	1112	1728	1982	3751	3932	1886	1889	1889	2186	2672	518	556	717	
130	天津	529	764	1071	1316	1632	1608	1185	1011	908	425	717	690	985	1007	1235	1287	1184	1944	289	655	1115	1421	1461	2029	2153	2065	2259	1981	1112	1728	1982	3751	3932	1886	1889	1889	2186	2672	518	556	717	843






中国高速公路一览表

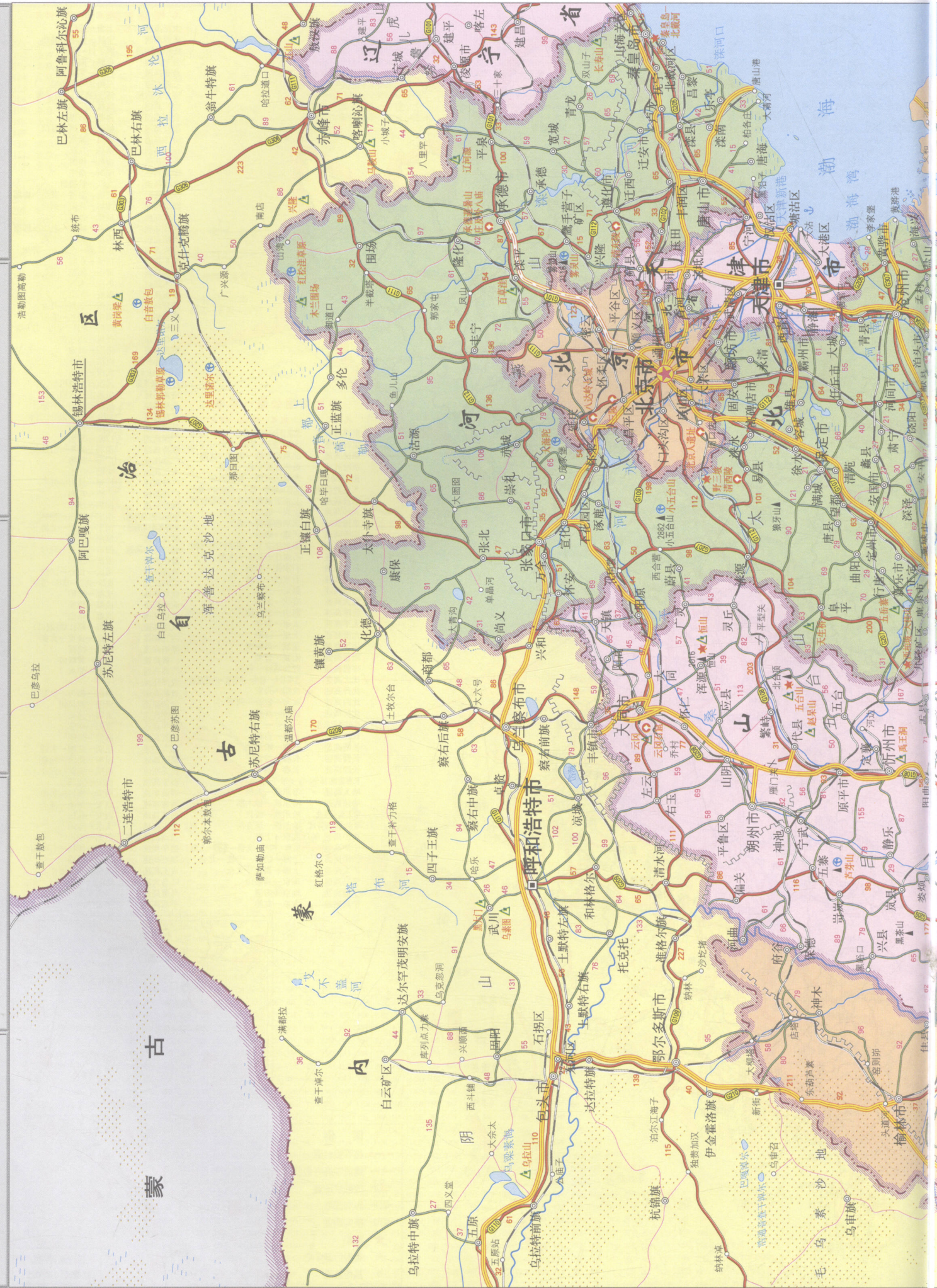
名称	起点—途经—终点
上三高速	上虞—三门
甬温高速	宁波—台州—温州
杭州绕城西段	狮子口—留下
合宁高速	合肥—南京
合芜高速	合肥—芜湖
三西高速	三角元—西淠楼
怀宁—宿松	怀宁(高河)—界子墩
宣广高速	宣城—广德
合蚌高速	合肥—蚌埠
福厦高速	福州—泉州—厦门
厦漳高速	厦门—漳州
南九高速	南昌—九江
南樟高速	南昌—樟树
厚温高速	厚田—温州
九景高速	九江—景德镇
济青高速	济南—淄博—潍坊—青岛
淮烟高速	潍坊—莱阳—烟台
日照高速	日照—竹园
烟即高速	烟台—威海—乳山—即墨
济馆高速	济南—聊城—馆陶
东营港—东营市—青州	东营港—东营市—青州
菏泽—东明	菏泽—东明
博莱高速	博山—莱芜
寒木高速	枣庄—木石
泰安—张山子	泰安—张山子
洛开高速	洛阳—郑州—开封
郑安高速	郑州—新乡—安阳
郑驻高速	郑州—许昌—漯河—驻马店
开商高速	开封—商丘—芒山
洛灵高速	洛阳—灵宝
宣黄高速(仅黄段)	武汉—宜昌
宣黄高速(武黄段)	武汉—黄冈
武汉机场高速	武汉—天河机场
倍黄高速	倍家山—黄陂
长常高速	长沙—益阳—常德
长宜高速	长沙—湘潭—衡阳—宜章
长浏高速	长沙—浏阳
广州—深圳	广州—深圳
深圳—汕头—汾水关	深圳—汕头—汾水关
广州—珠海	广州—珠海
大沥—三水	大沥—三水
广州—佛山—开平	广州—佛山—开平
广州—花都	广州—花都
深圳—惠州	深圳—惠州
南海—柳州	南海—柳州
南宁—钦州—北海	南宁—钦州—北海
柳州—宜州	柳州—宜州
海口—三亚	海口—三亚
重庆—达州	重庆—达州
重庆—长寿—涪陵	重庆—长寿—涪陵
成都—内江—隆昌—重庆	成都—内江—隆昌—重庆
成都—绵阳	成都—绵阳
成都—雅安	成都—雅安
成都—乐山	成都—乐山
成都—都江堰(灌口)	成都—都江堰(灌口)
内江—自贡—宜宾	内江—自贡—宜宾
隆昌—纳溪	隆昌—纳溪
泸沽—黄联关	泸沽—黄联关
广安—邻水	广安—邻水
——	——
长春—吉林	长春—吉林
长春—哈尔滨	长春—哈尔滨
长春—营城子	长春—营城子
长春—四平	长春—四平
——	——
哈尔滨—大庆	哈尔滨—大庆
哈尔滨—佳木斯	哈尔滨—佳木斯
哈尔滨—绥化	哈尔滨—绥化
哈尔滨—绥芬河	哈尔滨—绥芬河
京沪高速	北京—上海
南京—常州—无锡—苏州—上海	南京—常州—无锡—苏州—上海
上海—杭州—宁波—北仑	上海—杭州—宁波—北仑
上海—嘉定—太仓	上海—嘉定—太仓
南京—马鞍山	南京—马鞍山
南京—南通	南京—南通
南京—高淳	南京—高淳
——	——
贵阳—都匀—新寨	贵阳—都匀—新寨
贵阳—黄果树	贵阳—黄果树
贵阳—遵义	贵阳—遵义
贵阳—毕节	贵阳—毕节
麻江—凯里	麻江—凯里
昆明—楚雄—大理	昆明—楚雄—大理
昆明—曲靖—陆良	昆明—曲靖—陆良
昆明—玉溪—元江	昆明—玉溪—元江
西安—宝鸡	西安—宝鸡
西安—铜川—黄陵	西安—铜川—黄陵
西安—渭南—潼关	西安—渭南—潼关
西安—蓝田	西安—蓝田
天水—宝鸡	天水—宝鸡
兰州—中川	兰州—中川
银川—姚伏—石嘴山	银川—姚伏—石嘴山
银川—叶盛	银川—叶盛
古雷子—王圈梁	古雷子—王圈梁
吐鲁番—乌鲁木齐—大黄山	吐鲁番—乌鲁木齐—大黄山
乌鲁木齐—奎屯	乌鲁木齐—奎屯
平安(机场)—西宁	平安(机场)—西宁



山西省及周边

-  高等级公路(已成、未成)
-  国道、县道及里程(千米)
-  省道及里程(千米)

-  国界
-  省、自治区、直辖市界
-  地级市界
-  城市
-  镇
-  乡、镇
-  省级行政中心
-  地级市行政中心
-  县级行政中心



地区、盟行政公署

县级行政中心

乡镇

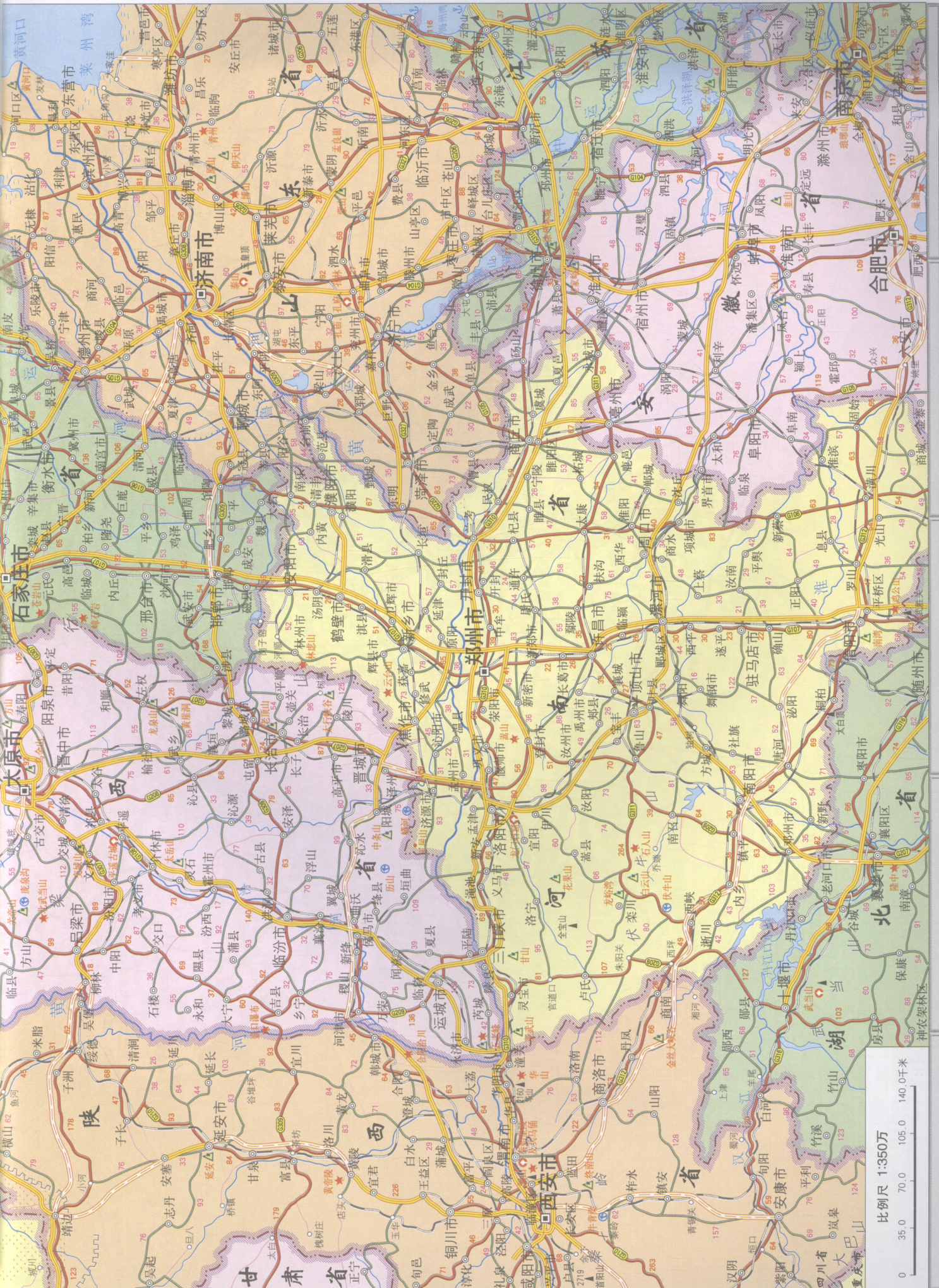
世界遗产

国家重点风景名胜区

国家森林公园

其他旅游景点

2016
高程及海拔



比例尺 1:350,000

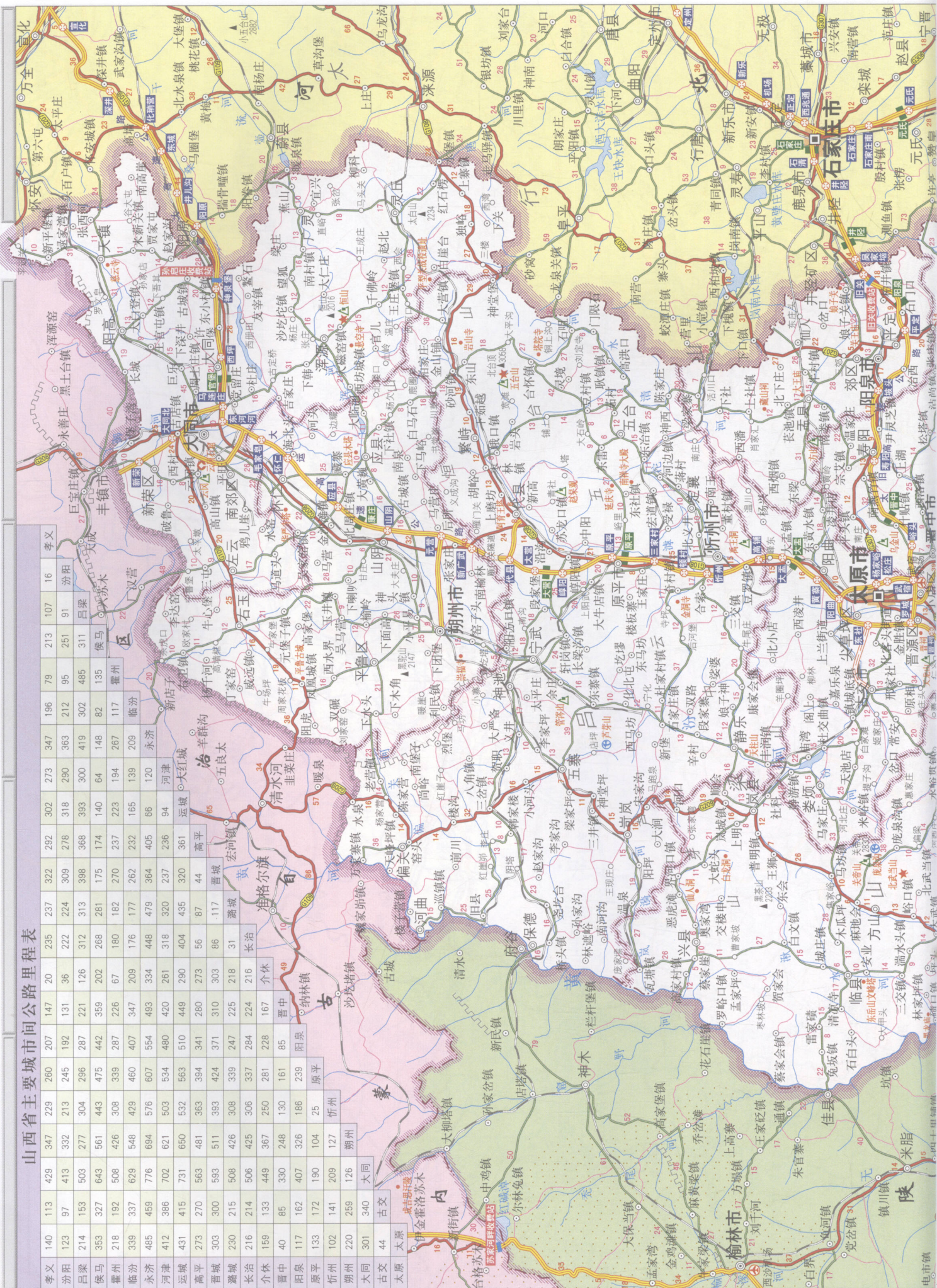
0 35.0 70.0 105.0 140.0千米

人口 > 100万
 人口 50-100万
 人口 10-50万
 人口 < 10万
 晋语区
 晋南方言
 晋北方言
 晋中方言
 晋东方言
 晋西方言
 晋南方言
 晋北方言
 晋中方言
 晋东方言
 晋西方言

29
 高速公路
 一级公路
 二级公路
 三级公路
 四级公路
 五级公路
 六级公路
 七级公路
 八级公路
 九级公路
 十级公路
 十一级公路
 十二级公路
 十三级公路
 十四级公路
 十五级公路
 十六级公路
 十七级公路
 十八级公路
 十九级公路
 二十级公路

山西省主要城市间公路里程表

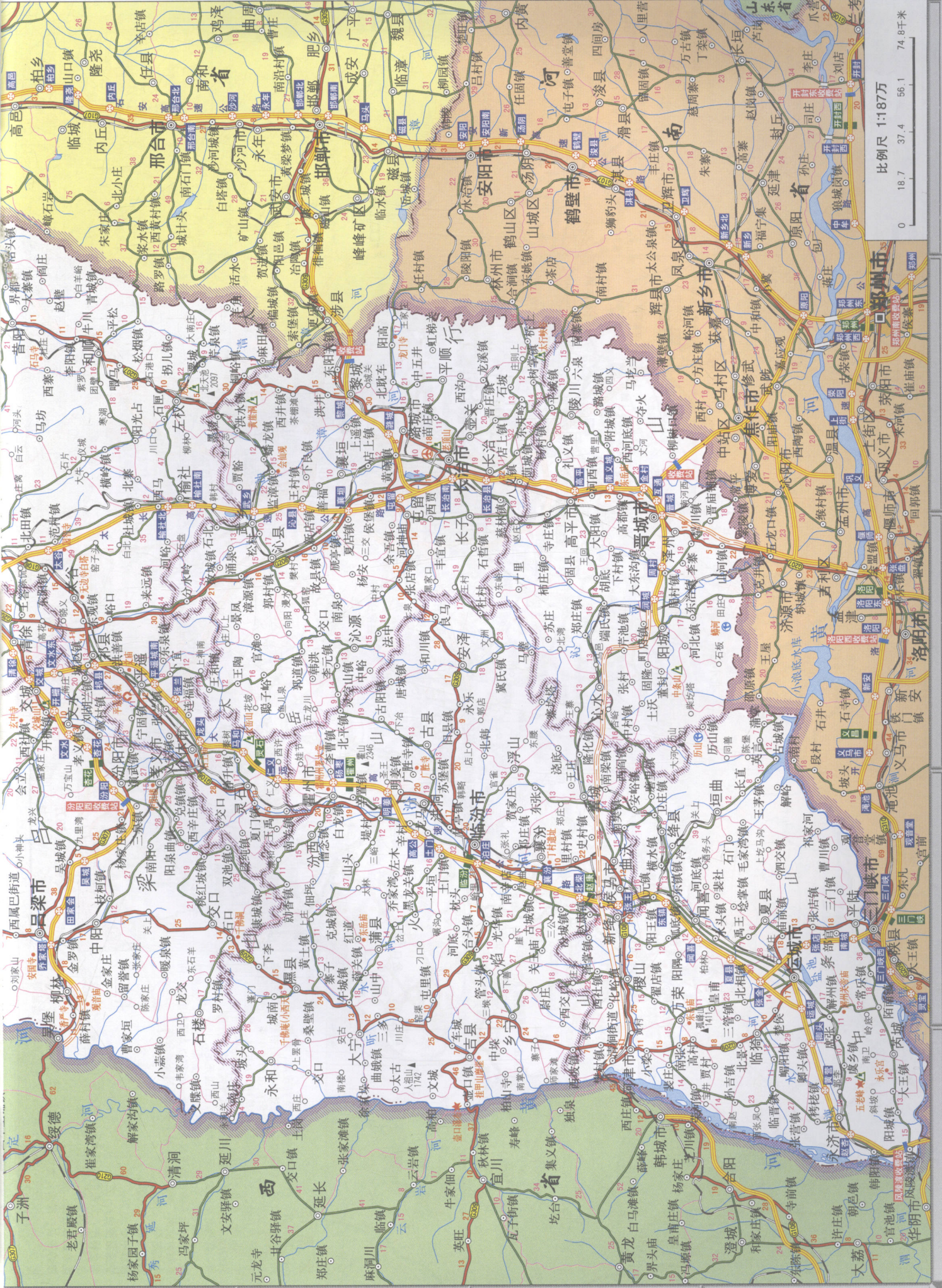
孝义	140	113	429	347	229	260	207	147	20	235	237	322	292	302	273	347	196	79	213	107	16	孝义
汾阳	123	97	413	332	213	245	192	131	36	222	224	309	276	318	290	363	212	95	251	91	汾阳	
吕梁	214	153	503	277	304	296	287	221	126	312	313	398	368	393	300	419	302	485	311	194	吕梁	
侯马	353	327	643	561	443	475	442	359	202	268	281	370	340	364	270	414	299	482	315	135	侯马	
霍州	218	192	508	426	308	339	287	226	67	180	182	270	237	223	194	267	117	霍州				
临汾	339	337	629	548	429	460	407	347	209	176	177	282	232	165	139	209	139	209	139	临汾		
永济	495	459	776	694	576	607	554	493	334	448	479	364	405	66	120	永济						
运城	412	386	702	621	503	534	480	420	261	318	320	237	236	94	运城							
高平	431	415	731	650	532	563	510	449	290	404	435	320	361	94	高平							
晋城	273	270	563	481	363	394	341	280	273	56	44	晋城										
沁城	303	300	593	511	393	424	371	310	303	86	117	沁城										
长治	230	215	508	426	308	339	287	226	67	180	182	270	237	223	194	267	117	长治				
介休	216	214	506	425	306	337	284	224	216	介休												
晋中	40	85	330	248	130	161	85	晋中														
原平	133	172	190	104	25	原平																
忻州	102	141	209	127	忻州																	
朔州	220	259	126	朔州																		
大同	301	340	大同																			
古交	44	古交																				
太原	太原																					



- 国界线
- 县级行政中心
- ◎ 地级行政中心
- ◎ 省级行政中心
- ◎ 地级行政中心
- ◎ 县级行政中心

- 乡镇级行政中心
- 村庄
- 村庄
- ★ 国家级自然保护区

- ⊕ 国家级自然保护区
- ⊕ 国家森林公园
- ▲ 其他旅游景区
- ▲ 山峰及高程



比例尺 1:1,875,000

0 18.7 37.4 56.1 74.8千米

地级市
县级市
县级行政中心
地级行政中心
地级行政中心

◎ 地级行政中心
◎ 县级行政中心
◎ 驻地

★ 国家级风景名胜区分区
★ 国家级经济技术开发区
★ 国家森林公园
★ 国家级旅游度假区

▲ 省级自然保护区
▲ 省级经济技术开发区
▲ 省级旅游度假区
▲ 省级森林公园

朔州市

朔州市
位于山西省西北部，大同盆地南沿，西北与内蒙古自治区交界，东北与大同市毗邻，南与忻州市相连，正在我国通往东西部经济带的结合部，是山西通往内蒙古高原的必经之路。辖朔城、平遥、2区、山阴、应县、右玉、怀仁4县。总面积10662平方公里，人口144万。属典型北温带大陆性季风气候，寒冷干燥，降水少而集中。

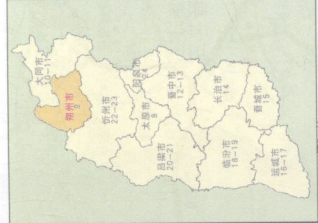
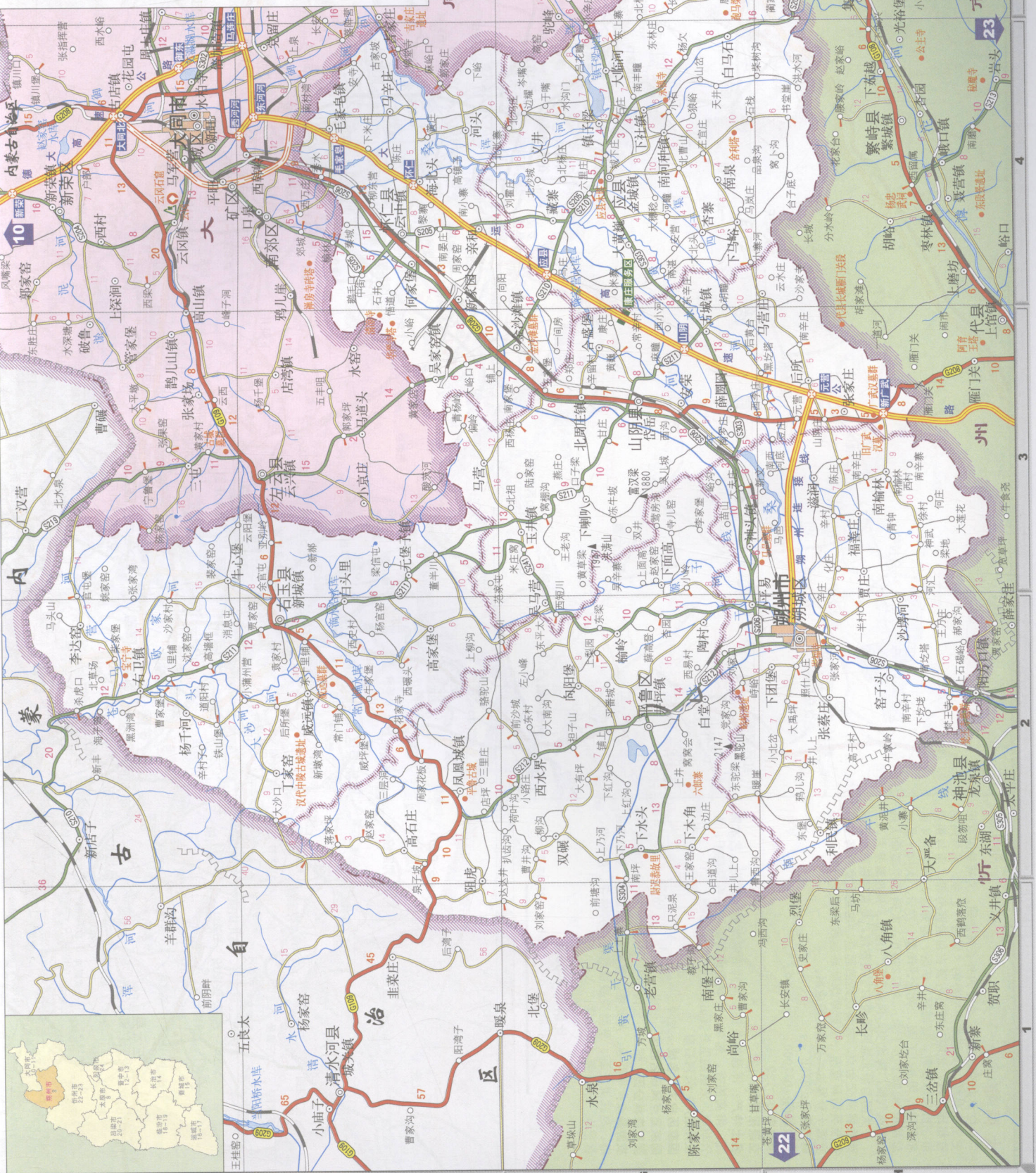
朔州交通发达，北同蒲铁路电气化复线纵贯境内，神朔、朔黄铁路交会于朔州，铁路专用线和公路干线纵横交错，构成了四通八达的交通网络。

电话区号：0349
邮政编码：038500
急救中心：120
交通报警台：122

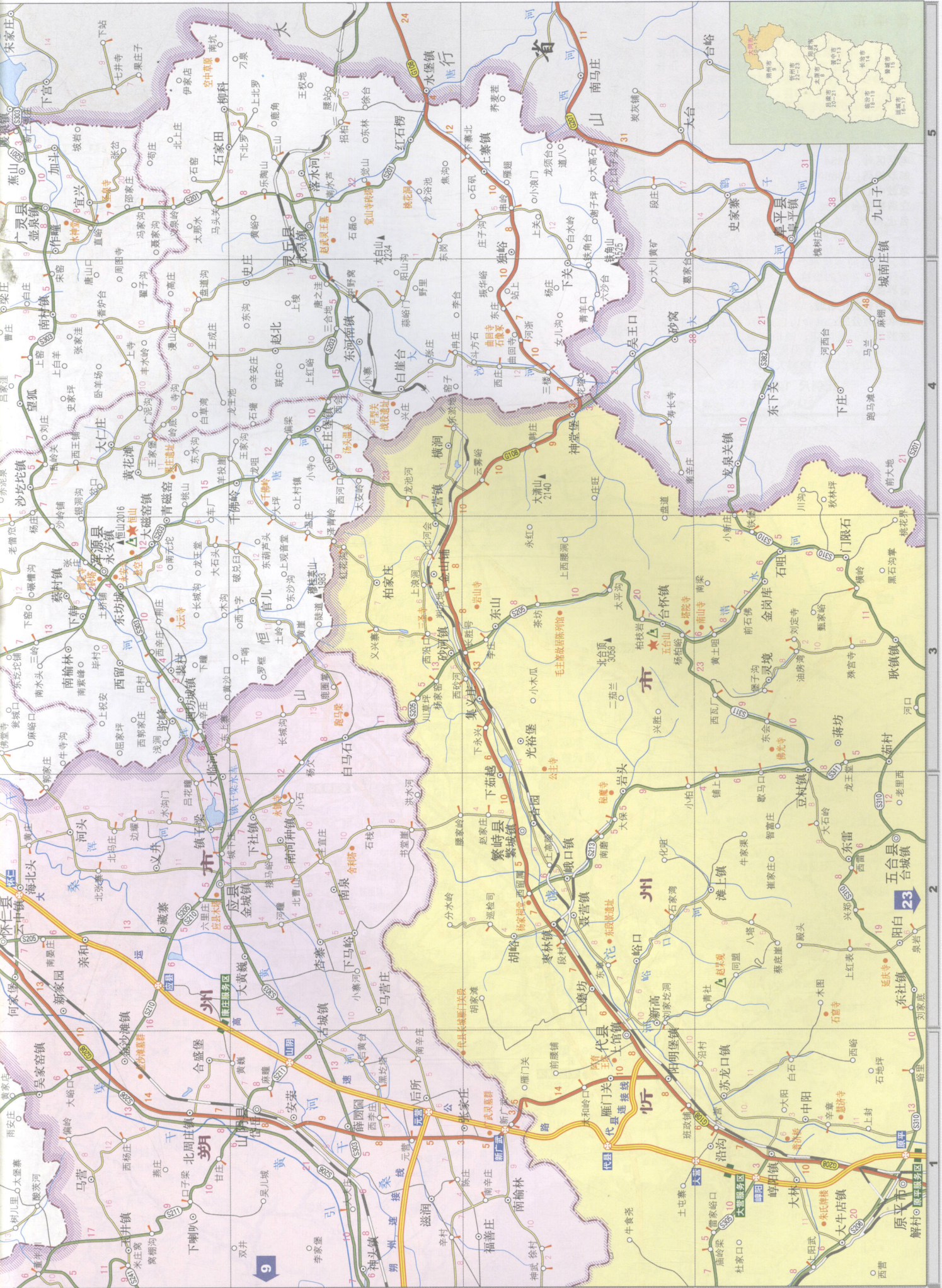
名土特产：平鲁的面塑，应县的紫皮蒜，右玉的燕麦片及边鸡。

旅游景点：应县木塔、崇福寺、广武汉墓群、金沙滩墓群、威远墓群、宝宁寺。

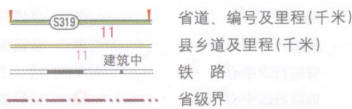
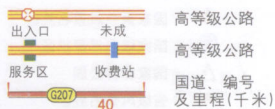
比例尺 1:46万



- 地级界
- 县级界
- 省级行政中心
- 地级行政中心
- 县级行政中心
- 乡镇级行政中心
- 村庄
- 世界遗产
- 国家重点风景名胜区
- 国家级自然保护区
- 国家森林公园
- 省级风景名胜区
- 省级自然保护区
- 其他旅游景点
- 西山
- 山峰及高程



晋中市



晋中市

位于山西省中部东侧，东依太行山与河北省交界，西邻吕梁市，南与长治市、临汾市接壤，北接太原市、阳泉市。辖榆次区，介休市，榆社、左权、和顺、昔阳、寿阳、太谷、祁县、平遥、灵石9县。总面积16408平方千米，人口306万。晋中属温带大陆性季风气候，四季分明，昼夜温差大。

境内交通便利，有石太、同蒲、太焦三条铁路干线通过。

电话区号：0354

邮政编码：030600

急救中心：120

交通报警台：122

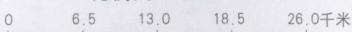
名土特产：榆次的灌肠、堡子酒、长凝紫皮蒜，平遥的牛肉、推光漆器，太谷的龟龄集、定神丹、太谷饼、西瓜，寿阳的油柿子、细毛羊，祁县的壶瓶枣，介休的贯馅糖，灵石的荆条蜂蜜，左权的核桃。

世界遗产：平遥古城

国家历史文化名城：平遥、祁县。

国家森林公园：乌金山、方山、太岳山、龙泉
旅游景点：城隍庙、绵山、镇国寺、双林寺、日升昌票号、王家大院、乔家大院、渠家大院、无边寺白塔、曹家大院。

比例尺 1:65万



- 地级界
- 县级界
- 省级行政中心
- ◎ 地级行政中心
- ◎ 县级行政中心
- 乡镇级行政中心
- 村庄
- 世界遗产
- ★ 国家重点风景名胜区
- ⊕ 国家级自然保护区
- ▲ 国家森林公园
- ★ 省级风景名胜区
- ⊕ 省级自然保护区
- 其他旅游景点
- ▲ 恒山 2016
- ▲ 山峰及高程

