

曹道衡 主编

时代文艺出版社

汉魏六朝辞赋与骈文

精品

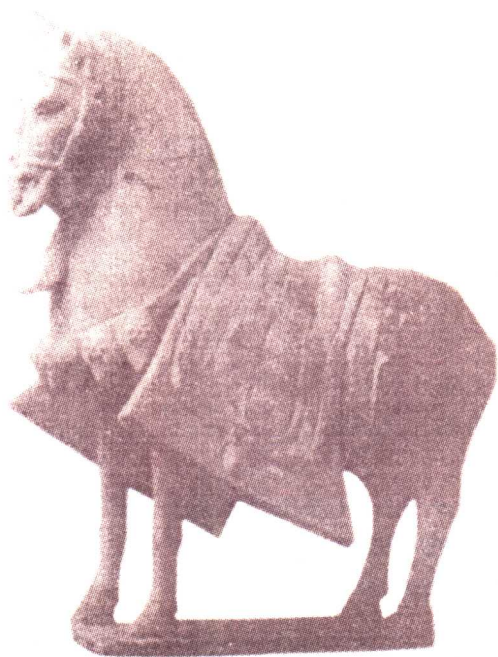
二



汉魏六朝辞赋与骈文

曹道衡 / 主编

精品
(二)



时代文艺出版社

图书在版编目 (CIP) 数据

汉魏六朝辞赋与骈文精品/曹道衡主编. - 长春: 时代文艺出版社, 2001.11

ISBN 7 - 5387 - 0974 - 6

I. 汉… II. 曹… III. ①赋 - 作品集 - 中国 - 古代

②骈文 - 作品集 - 中国 - 古代 IV. ①I222.4②I222.5

中国版本图书馆 CIP 数据核字(2001)第 01370 号

汉魏六朝辞赋与骈文精品(二)

选题策划: 张明 郝勇

主 编: 曹道衡

责任编辑: 张秀枫

装帧设计: 龙振海

出 版: 时代文艺出版社

(长春市人民大街 124 号 邮编: 130021 电话: 5638648)

发 行: 全国新华书店

印 刷: 河北省霸州市福利胶印厂

开 本: 850×1168 毫米 32 开

字 数: 170 千字

印 张: 7.875

版 次: 2003 年 9 月第 2 版

印 次: 2003 年 9 月第 2 次印刷

印 数: 1 - 3000 册

书 号: ISBN - 7 - 5387 - 0974 - 6/I · 931

定 价: (全套 30 册) 680.00 元

编委会成员

余冠英：著名文学史专家、中国作家协会理事、国际笔会会员

主编：《诗经与楚辞精品》

曹道衡：中国社会科学院文学所研究员、教授、博士生导师

主编：《汉魏六朝辞赋与骈文精品》

霍松林：著名文艺理论家、古代文学研究专家、诗人、书法家、教育家、中国唐代文学学会副会长兼秘书长

主编：《唐诗精品》

吴熊和：杭州大学中文系教授、博士生导师、人文学院院长

主编：《宋词精品》

王季思：中国古典戏曲协会会长、中山大学教授、博士生导师

主编：《元曲精品》

邓绍基：中国社会科学院文学所研究员、学术委员会主任、教授、博士生导师

主编：《明清小说精品》

郭预衡：北京师范大学教授

主编：《中国历代散文精品》

张少康：北京大学中文系教授、博士生导师、中国古代文学理论学会常务理事

主编：《中国历代文论精品》

目 录

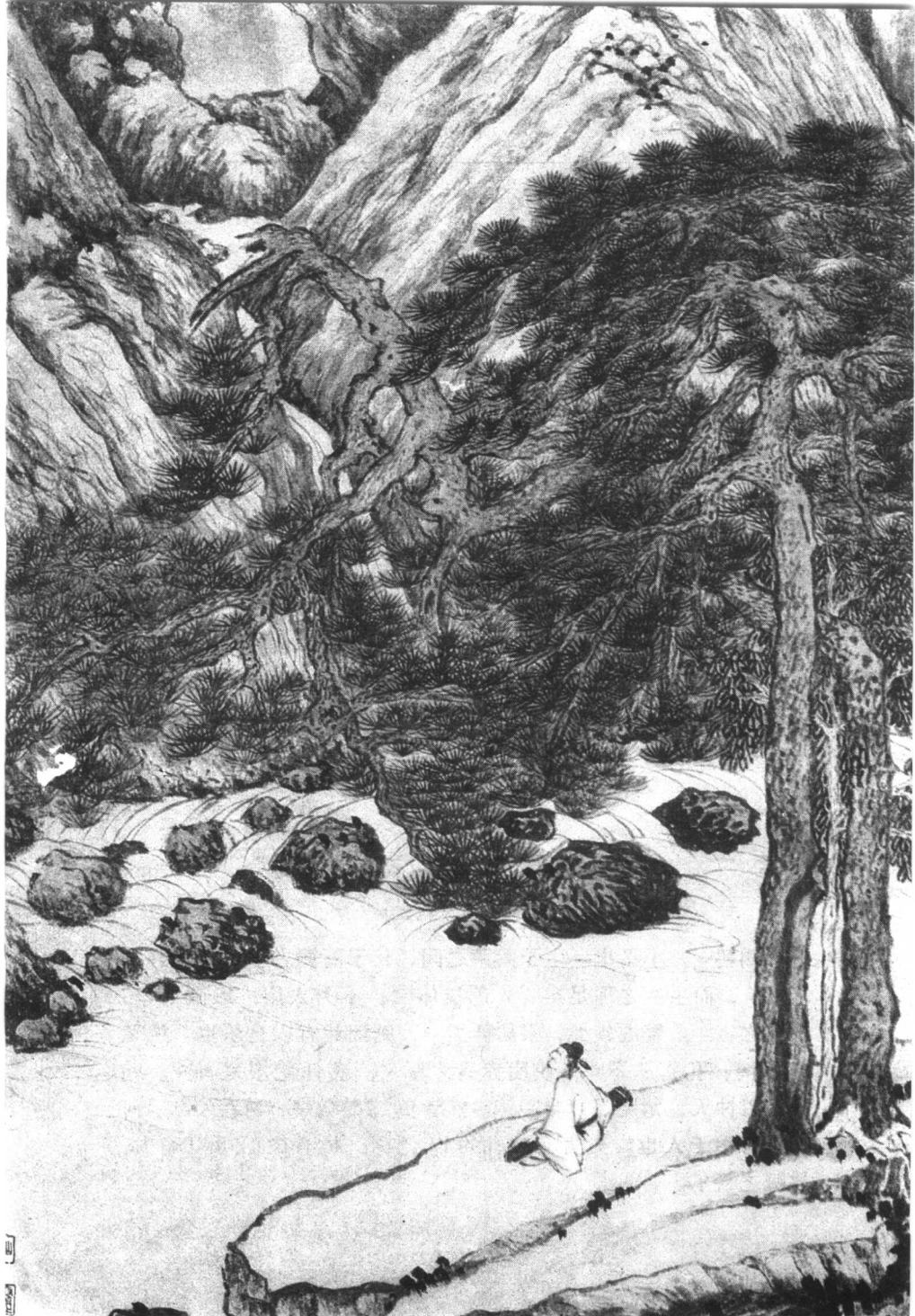
(二)

张 华	
鸬鹚赋并序	(2)
潘 岳	
西征赋	(7)
秋兴赋并序	(36)
寡妇赋并序	(40)
左 思	
蜀都赋	(47)
白发赋	(60)
陆 机	
文赋并序	(64)
束 皙	
贫家赋	(76)
木 华	
海 赋	(79)
孙 绰	
游天台山赋	(87)
陶渊明	
感士不遇赋并序	(94)
闲情赋并序	(99)
归去来兮辞	(106)
颜延之	
赭白马赋	(109)
谢惠连	
雪 赋	(117)

鲍	照	
	芜城赋·····	(123)
	舞鹤赋·····	(128)
谢	庄	
	月 赋·····	(132)
谢	朓	
	临楚江赋·····	(137)
江	淹	
	恨 赋·····	(139)
	别 赋·····	(144)
萧	绎	
	荡妇秋思赋·····	(152)
庾	信	
	小园赋·····	(155)
	枯树赋·····	(163)
	哀江南赋并序·····	(168)

骈 文

邹	阳	
	狱中上梁王书·····	(210)
司	马相如	
	上书谏猎·····	(219)
	难蜀父老·····	(221)
班	固	
	封燕然山铭·····	(227)
蔡	邕	
	郭有道碑文·····	(230)
孔	融	
	论盛孝章书·····	(235)
陈	琳	
	为袁绍檄豫州·····	(239)



张 华 (232—300)

字茂先，范阳方城（今河北固安县南）人。西晋著名文学家、政治家、军事家。出身庶族，少孤贫，曾自牧羊为生。《晋书》本传称其“学业优薄，辞藻温丽”，“博物洽闻，世无与伦”。因阮籍赞赏而名声始著。参与西晋王朝军政要务，历任要职，官至司空，进封壮武郡公。永康元年（300年），他拒绝参与赵王伦和孙秀的篡权阴谋而被害，夷三族。

张华诗文兼擅，有诗三十余首。然其诗内容较狭窄，文辞上较注意修饰，钟嵘《诗品》称其“儿女情多，风云气少”，仅列为“中品”。赋今存六篇，多为触兴致情三作。明人张溥《张茂先集题辞》以为“壮武文章，赋最苍凉”。《鹤鹑赋》是他的代表作。

鹤鹑赋并序

鹤鹑^①，小鸟也。生于蒿莱之间，长于藩篱之下，翔集寻常之内^②，而生生之理足矣^③。色浅体陋，不为人用；形微处卑，物莫之害^④。繁滋族类，乘居匹游^⑤，翩翩然有以自乐也。彼鸷鹯鸱鸿，孔雀悲翠^⑥，或凌赤霄之际^⑦，或托绝垠之外^⑧。翰举足以冲天，嘴距足以自卫^⑨。然皆负矰婴缴^⑩。羽毛入贡。何者？有用于人也。夫言有浅而可以托深，类有微而可以喻大，故赋之云尔。

何造化之多端兮，播群形于万类^①。惟鷓鴣之微禽兮，亦摄生而受气^②。育翩翩之陋体，无玄黄以自贵^③。毛弗施于器用，肉弗登于俎味^④。鹰鹞过犹俄翼^⑤，尚何惧于罟罟^⑥？翳荟蒙笼，是焉游集^⑦。飞不飘飏，翔不翕习^⑧。其居易容，其求易给。巢林不过一枝，每食不过数粒。栖无所滞，游无所盘^⑨。匪陋荆棘，匪荣萑兰^⑩。动翼而逸，投足而安^⑪。委命顺理，与物无患^⑫。伊兹禽之无知，何处身之似智？不怀宝以贾害，不饰表以招累^⑬。静守约而不矜，动因循以简易；任自然以为资，无诱慕于世伪^⑭。雕鹗介其背距，鸢鹭轶于云际^⑮。鷓鸡窜于幽险，孔雀生乎遐裔^⑯。彼晨凫与归雁，又矫翼而增逝^⑰。咸美羽而丰肌，故无罪而皆毙。徒衔芦以避缴，终为戮于此世^⑱。苍鹰鸞而受缚，鸚鵡惠而入笼^⑲。屈猛志以服养，块幽繫于九重^⑳。变音声以顺旨，思摧翻而为庸^㉑。恋钟贷之林野，慕陇坻之高松^㉒。虽蒙幸于今日，未若畴昔之从容^㉓。

海鸟鷓鴣，避风而至^㉔；条枝巨雀^㉕，踰岭自致。提挈万里^㉖。飘飏逼畏^㉗。夫唯体大妨物，而形瑰足玮也^㉘。阴阳陶蒸^㉙，万品一区^㉚。巨细舛错^㉛，种繁类殊。鷓螟巢于蚊睫^㉜。大鹏弥乎天隅。将以上方不足^㉝，而下比有余。普天壤以遐观，吾又安知大小之所如^㉞？

【题解】

《鷓鴣赋》的旨意不在于借咏禽鸟感叹个人身世遭遇，而在于通过“巢林不过一枝，每食不过数粒”，“动翼而逸，投足而安”的鷓鴣怡然自得其乐的生活处境，阐发老庄的一套处世哲理；并以小鸟与猛禽的命运对比，说明有用之才遭际不幸，无用之辈恬然安处之意。作品即浅托深，以小喻大，用生动的形象告诉人们，淡泊无为，退身守愚则可以全身远祸，摄生得趣。关于

这些，赋的序文已有明确交待。序中写鸛鷓“色浅体陋，不为人用；形微处卑，物莫之害”，而那些凌云霄，冲天际的猛禽则难免“负矰婴缴，羽毛入贡”的厄运。对比手法的运用，由序文而深及正文。赋作列举一系列猛禽大鸟，虽有翮距之利，肌羽之丰，又能高飞远窜，最终还是因其“美羽而丰肌”无罪而毙，戮于此世；即或如鸚鵡那样得以保全性命，也只能屈其猛志，入笼服养，彻底失去往昔的林野高松的生活环境和从容自在的生活乐趣。相比之下，“委命顺理，与物无患”的小鸟，“不怀宝以贾害，不饰表以招累”，因循简易，清静守约，能够全身保生，尽其天年。显然，作品的主旨与作者对官场生活的封建政治的体认与价值判断有关。作者不想如有的作家那样激愤刺世，只想倾慕老庄，清虚自保，走一条自我解脱的道路。应当指出，张华的仕途是比较顺利的，曾经拜爵封侯，位极人臣。即便这样，他还能有如此旷达的人生态度，也算难能可贵了。

这篇小赋除了成功地运用了对比手法而外，还对鸟类不同习性、形貌的准确概括，生动描绘而著称。语言也较清新流畅，意尽而止，不粘不绕，干净利落，足以感人。

【注释】

①鸛鷓(jiǎo liáo)：鸟名。形体小，全身灰色，有斑，眉间有白色如粉。常以细草、毛发等编织巢穴，甚为工巧，故有巧妇、女匠、工爵等别名，也有黄雀、桃虫、桑飞等名称。②寻常之内：指空间狭小。古以八尺为寻，倍寻为常。③生生：繁衍生息。④物莫之害：外物不去伤害它。⑤繁滋：繁衍生长。乘(shèng)居：成双成对地居住。匹：配偶。

⑥鷃(jiù)：鸟名。雕。猛禽。鸷(è)：鸟名。猛禽。雕类。俗称鱼鹰。鷓：鷓鴣鸡。似鹤，黄白色。鸿：大雁。翡翠：鸟名。羽毛美丽，有赤、蓝、绿等色，可作装饰品。⑦赤霄：高高的天空。⑧绝垠：天边之地。极远之处。⑨翰：鸟羽翼。觜：鸟嘴。距：鸟爪。⑩负矰、中箭。矰(zēng)：系着丝绳的短箭。婴缴(zhuó)：被系短箭的丝绳缠绕住。婴：

遭。缴：系短箭的丝绳。以上为序文。①造化：化育繁衍。指自然界，宇宙。多端：众多的端绪。变化多端。播：播植，创造。群形：各种形体。

②摄生：养生，维持生命。受气：指接受天地阴阳之气。③翩翩(piān xuān)：轻飞的样子。玄黄：黑色与黄色的羽毛。指彩羽。④俎味：指祭礼用的食品。⑤鸱(zhān)：猛禽名。似鸱鹰。俄翼：倾斜着飞翔。这句说，鹰鸱之类猛禽嫌鸱鸱太小，不愿抓获它，于是倾翼而过。⑥罟(tóng)、罟(wèi)：都是捕鸟的网。罟小于罟。⑦翳荟(yì huì)：蒙笼，草木茂盛的样子。是焉：于此。⑧翕(xī)习：疾飞的样子。⑨滞：拘泥，阻隔。盘：盘桓，游乐。⑩匪：非。萑(zhī)：香草名。即白芷。这两句说，鸱鸱不以荆棘生长之处为劣陋，也不以遍地萑兰之处为荣耀。

⑪投足：指停止飞翔。⑫委命：听任命运安排。顺理：顺应自然法则。与物无患：不为物患，对外物无所忧惧。⑬怀宝贾(gǔ)害：怀藏着珍宝而招致祸害。贾：本当“卖”讲，这里指招致，带来。《左传·桓公十年》：“周谚有之：‘匹夫无罪，怀璧其罪。’吾焉用此，以贾其害？”表：外表，表面。累：灾难。⑭资：用。诱慕：诱惑追慕。世伪：世俗的诈伪。

⑮鸱(hè)：鸟名。好斗，凶狠。介：因。轶：超越，飞奔。⑯孔翠：孔雀与翠鸟。遐裔(xiá yì)：边远的地方。⑰展鳧(fú)：鸟名。野鸭。矫翼：展翅。增逝：高飞。⑱衔芦：据说雁自南向北飞，口衔芦草，以辟缴缴。《淮南子·修务》：“夫雁顺风以受其力，衔芦而翔，以备矰弋。”为戮：被人所害。⑲鸢：本为猛禽名，这里指凶猛。縲(xiè)：捆绑，被系住。惠：同“慧”。聪明。⑳服养：驯服并接受饲养。块：独，孤独。幽紫(zhī)：幽禁，拘囚。九重：九层。指君门。㉑变声音以顺旨：指鸱鸱改变声音(学人语)以顺从人意。思：哀伤，悲叹。摧翮(hé)：羽翼被剪毁。庸：用。㉒钟、岱：钟山、泰山。钟山是昆仑山的别名。据说此二山产鹰。陇坻(dī)：陇山。在今甘肃陇县西南，为六盘山的南段。产鸱鸱。㉓畴昔：从前。从容：自由自在。㉔鸱鸱(yuán jū)：海鸟名。也作“爰居”。《国语·鲁语》：“海鸟居，止于鲁东门外。展禽曰：‘今兹海其有灾乎？夫广川之鸟兽，常知而避其灾。’是岁海多大风。”㉕条枝：古西域国名。约在今伊拉克境内。巨雀：大雀。据鸵鸟。㉖提掣(qiè)：互相扶持。这句写“巨雀”万里而来。㉗逼畏：逼迫威胁。这句写鸱鸱风而至。㉘妨物：为物所碍。指鸱鸱受海风威胁。形瑰：指巨

雀形貌瑰伟。足玮：弥足珍奇。 ⑳陶蒸：陶冶。 ㉑万品：万物。一区：一类，一团。 ㉒舛(chuǎn)错：参差不齐。 ㉓鹪螟：传说中的一种极小的昆虫。《晏子春秋》：“景公曰：‘天下有极细者乎？’对曰：‘有。东海有虫，巢于蚊睫，再飞而蚊不为惊，臣不知其名，而东海有通者，命曰鹪螟。’” ㉔方：仿，比。 ㉕遐观：向远观望。

潘岳 (247—300?)

字安仁，荥阳中牟（今属河南）人。西晋前期著名文学家，与其侄潘尼并称“二潘”。自幼聪颖，被乡里誉为“奇童”。才名冠世，为众所嫉，仕途不得意，举秀才十年后才任为县令。以后又作过著作郎、给事黄门侍郎等。初曾依附太傅杨骏，杨骏被贾后所杀，他受到株连，险遭厄运。后又干谒权臣贾谧，成为贾谧的“二十四友”的首要人物。后人多非议他“性轻躁，趋世利”。贾谧失势伏诛后，他被孙秀诬为欲谋反，被赵王司马伦所杀。

潘岳是太康时期代表作家。善缀辞令，长于铺陈，刻意追求形式完美，被钟嵘《诗品》列为“上品”。其诗作今存十八首，以《悼亡诗三首》为代表作。其赋题材较广，表现手法也较为灵活，在西晋文坛独树一帜。主要赋作有《秋兴赋》、《闲居赋》、《悼亡赋》、《寡妇赋》、《射雉赋》、《西征赋》等。他的赋对后世，特别是南朝文人有较大影响。明人辑有《潘黄门集》。

西征赋

岁次玄枵^①，月旅蕤宾^②，丙丁统日，乙未御辰^③。潘子凭轼西征^④，自京徂秦^⑤。乃喟然叹曰：古往今来，邈矣悠哉！寥廓惚恍，化一气而甄三才^⑥。此三才者，天地人道。唯生与位，谓之大宝^⑦。生有修短之命，位有通塞之遇。鬼神莫能要，圣智弗能豫^⑧。当休明之盛世，托菲薄之陋质^⑨。纳旌弓于铉台，

黷庶绩于帝室^⑩。嗟鄙夫之常累，固既得而患失。无柳季之直道^⑪，佐士师而一黜^⑫。

武皇忽其升遐，八音遏于四海^⑬。天子寝于谅闇，百官听于冢宰^⑭。彼负荷之殊重，虽伊周其犹殆^⑮。窥七贵于汉庭^⑯，诤一姓之或在^⑰？无危明以安位，祇居逼以示专^⑱。陷乱逆以受戮^⑲，匪祸降之自天^⑳。孔随时以行藏^㉑，遽与国而舒卷^㉒。苟蔽微以缪章^㉓，患过辟之未远^㉔。悟山潜之逸士^㉕，卓长往而不反。陋吾人之拘牵^㉖。飘萍浮而蓬转。寮位偏其隆替^㉗，名节灌以隳落^㉘。危素解之累壳^㉙。甚玄燕之巢幕^㉚。心战惧以兢悚，如临深而履薄^㉛。夕获归于都外，宵未中而难作^㉜。非择木以栖集，眇林焚而鸟存^㉝。遭千载之嘉会，皇合德于乾坤^㉞。弛秋霜之严威，流春泽之溥恩^㉟。甄大义以明责，反初服于私门^㊱。皇鉴揆余之忠诚，俄命余以末班^㊲。牧疲人于西夏，携老幼而入关^㊳。丘去鲁而顾叹^㊴，季过沛而涕零^㊵。伊故乡之可怀，疾圣达之幽情^㊶。矧匹夫之安土^㊷，邈投身于镐京^㊸。犹犬马之恋主，窃托慕于阙庭^㊹。眷巩洛而掩涕^㊺，思缠绵于坟茔。

尔乃越平乐^㊻，过街邮^㊼；称马皋门^㊽，税驾西周^㊾。远矣姬德^㊿，兴自高辛^①。思文后稷^②，厥初生民^③。率西水浒^④，化流岐豳^⑤。祚隆昌发^⑥，旧邦惟新。旋牧野而历兹^⑦，愈守柔以执竞^⑧。夜申旦而不寐，忧天保之未定^⑨。惟泰山其犹危，祀八百而余庆。鉴亡王之骄淫，窜南巢以投命^⑩。坐积薪以待然^⑪，方指日而比盛^⑫。人度量之乖舛^⑬，何相越之辽迥^⑭。

考土中于期邑^⑮，成建都而营筑^⑯。既定鼎于郑郟^⑰，遂钻龟而启繇^⑱。平失道而来迁^⑲，繫二国而是祐^⑳。岂时王之无僻，赖先哲以长懋^㉑。望圉北之两门^㉒，感虢郑之纳惠^㉓。讨子颓之乐祸^㉔，尤阙西之效戾^㉕。重戮带以定襄^㉖，弘大顺以霸世^㉗。灵壅川以止斗^㉘，晋演义以献说^㉙。咨景悼以迄丐^㉚，政凌迟而弥季^㉛。俾庶朝之构逆^㉜，历两王而干位^㉝。踰十叶以逮

赧^②，邦分崩而为二^③，竟横噬于虎口^④，输文武之神器^⑤。

澡孝水而濯纓^⑥，嘉美名之在兹^⑦。天赤子于新安^⑧，坎路侧而瘞之^⑨。享有千秋之号^⑩，子无七旬之期^⑪。虽勉励于延昊^⑫，实潜恻乎余慈。眄山川以怀古，怅揽辔于中涂。虐项氏之肆暴，坑降卒之无辜。激秦人以归德，成刘后之来苏^⑬。事回沔而好还^⑭，卒宗灭而身屠。

经澠池而长想^⑮，停余车而不进。秦虎狼之强国，赵侵略之余烬。超人险而高会^⑯。杖命世之英蔭^⑰。耻东瑟之偏鼓，提西缶而接刃^⑱。辱十城之虚寿，奄咸陽以取俊^⑲。出申威于河外^⑳，何猛气之咆勃^㉑；入屈节于廉公^㉒，若四体之无骨。处智勇之渊伟^㉓，方鄙吝之忿悁^㉔，虽改日而易岁，无等级以寄言^㉕。

当光武之蒙尘^㉖，致王诛于赤眉^㉗。异奉辞以伐罪^㉘，初垂翅于回溪^㉙。不允眚以掩德^㉚，终奋翼而高挥^㉛。建佐命之元勋^㉜，振皇纲而更维^㉝。

登峭坂之威夷^㉞，仰崇岭之嵯峨。皋记坟于南陵，文违风于北阿^㉟。蹇哭孟以审败^㊱，襄墨缙以授戈^㊲。曾只轮之不反，縶三帅以济河^㊳。值庸主之矜愎，殆肆叔于朝市^㊴。任好绰其余裕^㊵，独引过以归己。明三败而不黜，卒陵晋以雪耻；岂虚名之可立，良致霸其有以^㊶。

降曲崤而怜虢^㊷，托与国于亡虞^㊸。贪诱赂以卖邻，不及腊而就拘^㊹。垂棘反于故府，屈产服于晋舆^㊺。德不建而民无援，仲雍之祀忽诸^㊻。

我徂安阳，言陟陝郛^㊼，行乎漫漶之口，憩乎曹阳之墟^㊽。美哉邈乎，兹土之旧也！固乃周邵之所分，二南之所交^㊾。《麟趾》信于《关雎》^㊿，《驹虞》应乎《鹊巢》[㋀]。

愍汉氏之剥乱，朝流亡以离析[㋁]。卓滔天以大涂，劫官庙而迁迹[㋂]。俾万乘之盛尊，降遥思于征役[㋃]。顾清旋于催汜[㋄]，既

获许而中惕^⑬。追皇驾而骤战^⑭，望玉略而纵辔^⑮。痛百寮之勤王，咸毕力以致死。分身首于锋刃，洞胸腋以流失。有褰裳以投岸，或攘袂以赴水^⑯。伤桴辑之褊小，撮舟中而掬指^⑰。

升曲沃而惆怅^⑱，惜兆乱而兄替^⑲。枝末大而本披^⑳，都偶国而祸结^㉑。臧札飘其高厉^㉒，委曹吴而成节。何庄武之无耻^㉓，徒利开而又闭。

蹶函谷之重阻，看天险之衿带^㉔，迹诸侯之勇怯，筭嬴氏之利害^㉕。或开关以延敌，竞遁逃以奔窜。有嚙门而莫启，不窥兵于山外^㉖。连鸡互而不栖^㉗，小国合而成大。岂地势之安危，信人事之否泰^㉘？

汉六叶而拓畿，县弘农而远关^㉙。仄紫极之闲敞，甘微行以游盘^㉚。长傲宾于柏谷，妻睹貌而献餐^㉛。畴匹妇其已泰，胡厥夫之缪官^㉜！昔明王之巡幸，固清道而后往。惧衔檠之或变，峻徒御以诛赏^㉝。彼白龙之鱼服，挂豫且之密网^㉞。轻帝重于天下，奚斯渐之可长^㉟？

吊戾园于湖邑，凉遭世之巫蛊^㊱。探隐伏于难明，委谗贼之赵虏^㊲。加显戮于储贰，绝肌肤而不顾^㊳。作归来之悲台，徒望思其何补^㊴？

纷吾既迈此全节，又继之以盘桓^㊵。问休牛之故林，感征名于桃园^㊶。发闾乡而警策，愬黄巷以济潼^㊷。眺华岳之阴崖，覩高掌之遗馱^㊸。忆江使之反璧，告亡期于祖龙^㊹。不语怪以征异，我闻之于孔公^㊺。

愠韩马之大愆，阴关谷以称乱^㊻。魏武赫以霆震^㊼。奉义辞以伐叛^㊽。彼虽众其焉用？故制胜于庙筭^㊾。砰扬桴以振尘^㊿，緺瓦解而冰泮[㋀]。超遂遁而奔狄，甲卒化为京观[㋁]。倦狭路之迫隘，轨崎岖以低仰。蹈秦郊而始辟[㋂]，豁爽垲以宏壮[㋃]。黄壤千里，沃野弥望。华实纷敷，桑麻条畅。邪界褒斜[㋄]，右滨汾陇[㋅]。宝鸡前鸣[㋆]，甘泉后涌[㋇]。面终而而背云阳，跨平原而连

潘冢^①。九嶷^②嶷嶷^③，太一^④岷岷^⑤。吐清风之颺戾^⑥，纳归云之郁蓊^⑦。南有玄灞素沪^⑧，汤井温谷^⑨。北有清渭浊泾^⑩，兰池周曲^⑪。浸决郑白之渠^⑫，漕引淮海之粟^⑬。林茂有鄂之竹，山挺蓝田之玉^⑭。班述陆海珍藏^⑮，张叙皋神隩区^⑯。此西宾所以言于东主，安处所以听于凭虚也^⑰。可不谓然乎？

劲松彰于岁寒，贞臣见于国危^⑱。入郑都而抵掌，义桓友之忠规^⑲。竭股肱于昏主，赴涂炭而不移^⑳。世善职于司徒，缙衣弊而改为^㉑。

履戎戎之侵地，疾幽后之诡惑^㉒；举伪烽以沮众，淫嬖褻以纵慝^㉓。军败戏水之上^㉔，身死骊山之北。赫赫宗周，灭为亡国。又有继于此者，异哉秦始皇之为君也。倾天下以厚葬，自开辟而未闻。匠人劳而弗图，俾生埋以报勤^㉕。外罹西楚之祸，内受牧竖之焚^㉖。语曰：行无礼必自及，此非其效与^㉗？乾坤以有亲可久，君子以厚德载物^㉘。观夫汉高之兴也，非徒聪明神武，豁达大度而已也。乃实慎终追旧^㉙，笃诚款爱；泽靡不渐，恩无不逮。率土且弗遗^㉚，而况于邻里乎？况于卿士乎？于斯时也，乃摹写旧丰，制造新邑^㉛。故社易置，粉榆迁立^㉜。街衢如一，庭宇相袭。浑鸡犬而乱放，各识家而竞人。籍含怒于鸿门^㉝，沛跼蹐而来王^㉞。范谋害而弗许^㉟，阴授剑以约庄^㊱，搆白刃以万舞^㊲，危冬叶之待霜^㊳。履虎尾而不噬，实要伯于子房^㊴。樊抗愤以卮酒，咀彘肩以激扬^㊵。忽蛇变而龙掣，雄霸上而高骧^㊶。曾迁怒而横撞，碎玉斗其何伤^㊷？

婴罟组于轶途^㊸，投素车而肉袒^㊹。踈饮饯于东都，畏极位之盛满^㊺。金墉郁其万雉^㊻，峻嵒峭以绳直^㊼。戾饮马之阳桥^㊽，践宣平之清阕^㊾。都中杂遝^㊿，户千人亿^①。华夷士女，骈田逼侧^②。展名京之初仪，即新馆而蒞职^③。励疲钝以临朝，崑自强而不息^④。于是孟秋爰谢^⑤，听览余日，巡省农功，周行庐室。街里萧条，邑居散逸。营宇寺署，肆廛管库^⑥，萋芮于城