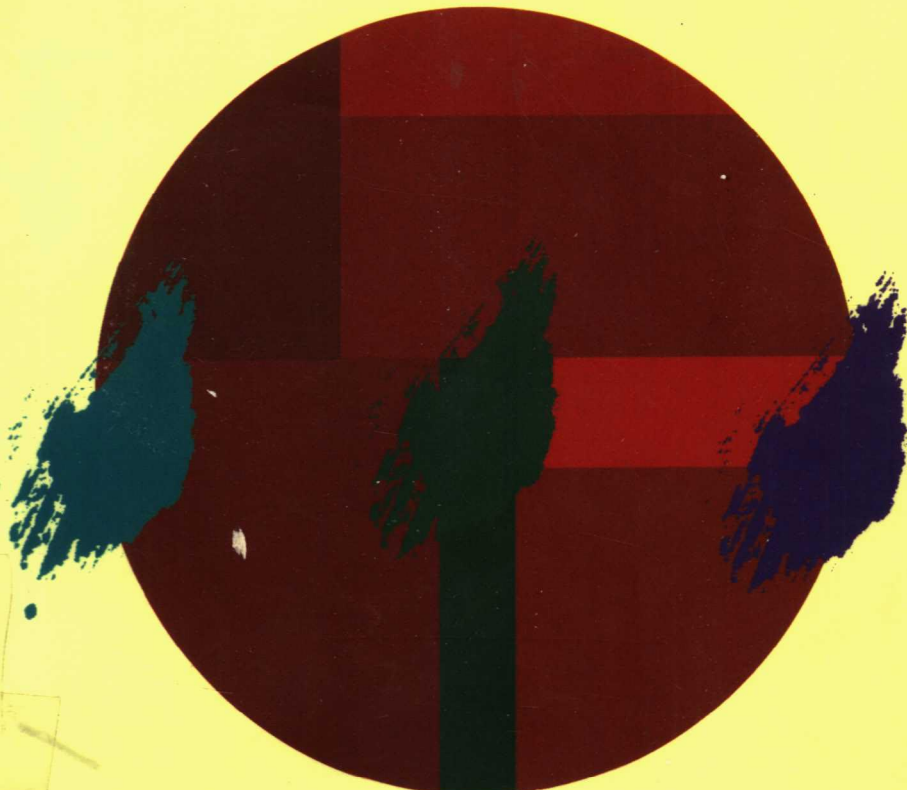
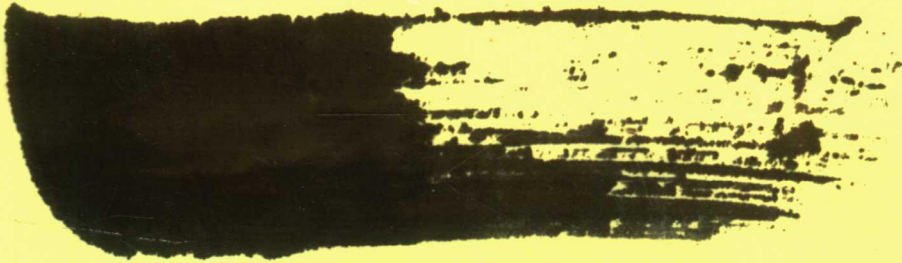


壮族科学技术史

广西科学技术出版社

壮族科学技术史是重要的科研课题，但是国内外还没有人系统地、全面地研究过。过去虽然在壮族农业、壮医壮药、干栏建筑、陶瓷、铜鼓等领域有科研成果问世，但并未作为一部较完整的壮族科技史而记之……壮族是我国少数民族中人口最多的民族，她的科学技术史是整个中华民族科学技术史宝库中重要的组成部分……

主编 覃尚文 陈国清
ZHU BIAN QIN SHANG WEN CHEN GUO QING



壮族科学技术史

ZHUANG ZU KE XUE JI SHU SHI

广西科学技术出版社

主编 覃尚文
陈国清

图书在版编目(CIP)数据

壮族科学技术史 / 覃尚文、陈国清主编. — 南宁: 广西科学技术出版社, 2003. 3
ISBN 7-80666-318-5

I. 壮... II. 覃... III. 壮族 - 自然科学史 - 中国 IV. N092

中国版本图书馆 CIP 数据核字 (2003) 第 092582 号

《壮族科学技术史》编委会

顾问: 黄荣(壮)、张斌(壮)、潘古(壮)、梁庭望(壮)

编委会主任: 李振潜

副主任: 韦志虹(壮)、刘新华、万辅彬、覃尚文(壮)、陈国清

委员: (按姓氏笔画为序)

王同良、韦炯隆(壮)、白耀天(壮)、李德汉(壮)、麦群忠、
陆世降(壮)、陆春阳(壮)、梁雨祥、黄全安(壮)、谢永雄、
覃世平(壮)

主编: 覃尚文(壮)、陈国清

副主编: 韦炯隆(壮)、白耀天(壮)、王同良、李德汉(壮)、麦群忠、
黄全安(壮)、陆春阳(壮)

编纂人员: (按参加编写的章节为序)

覃尚文(壮)、黄卷超(壮)、戴勇、戴启惠、余汉桂、黄克山、
白耀天(壮)、陆春阳(壮)、廖希林、刘仲桂、蒋廷瑜、王同良、
张新富、肖瑞琮、郑超雄、田雨德、黄正学、韦炯隆(壮)、
梁庭望(壮)、黄汉儒(壮)、农牧岗(壮)、卓秀明、李况、
邓启群(壮)、杨冰、黄全安(壮)、陈国清、麦群忠

壮族科学技术史

主编 覃尚文 陈国清

广西科学技术出版社出版

(南宁市东葛路 66 号 邮政编码 530022)

广西新华书店发行

广西民族印刷厂印刷

(南宁市明秀西路 53 号 邮政编码 530001)

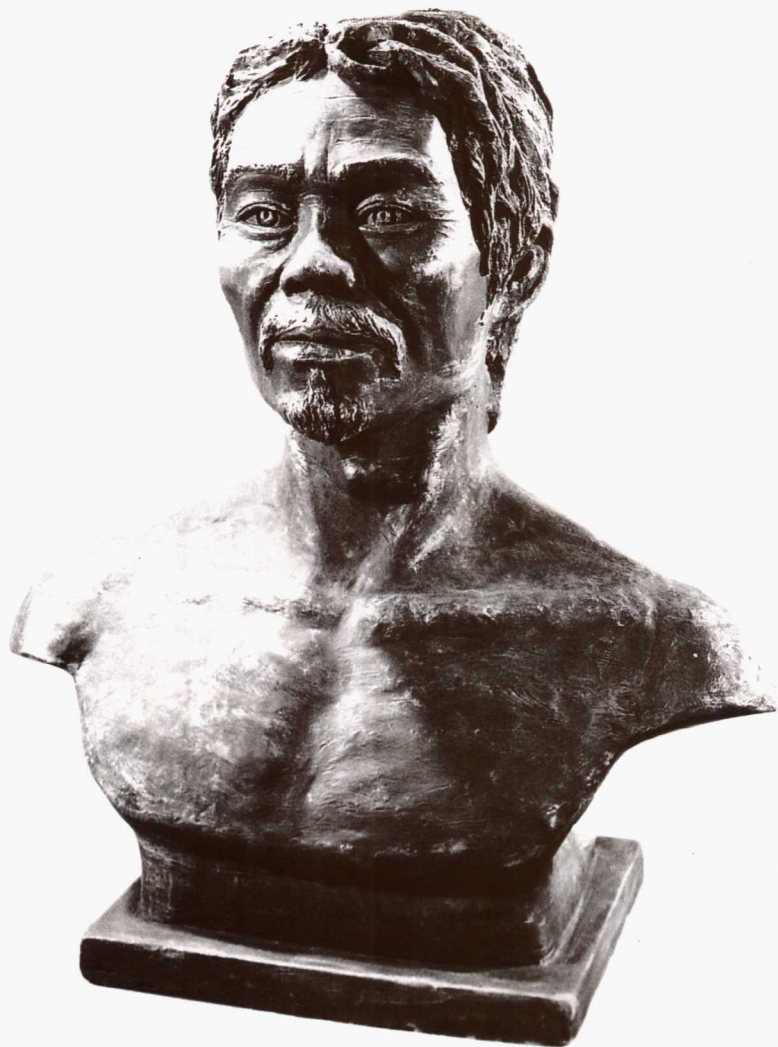
开本 787mm × 1092mm 1/16 印张 30.25 插页 20 字数 630 000

2003 年 3 月第 1 版 2003 年 3 月第 1 次印刷

ISBN 7-80666-318-5/N · 8 定价: 150.00 元 (平装)

本书如有倒装缺页, 请与承印厂调换

壮族祖先——柳江人



根据头骨复原的柳江人图像

1958年9月，在柳州市东南16千米的柳江县通天岩洞穴内发现一具中年男性缺下腭的头骨及4个胸椎、5个腰椎及骶骨、髌骨、股骨。经古人类学家鉴定其年代为5万年前的更新世晚期，是代表中国和整个东亚地区新发现的最早的现代人，定名为柳江人。比古人阶段的“资阳人”和“山顶洞人”原始，比“丁村人”和“河套人”进步，公认为是壮族的祖先。



柳江人头骨及出土遗址

岭南越人制造的石器



①广西百色盆地出土的距今70~80万年前旧石器时代的加工精湛的手斧

②广西隆安县乔建镇大龙潭出土的新石器时代的双肩石铲

③广西隆安县乔建镇大龙潭出土的新石器时代的石铲

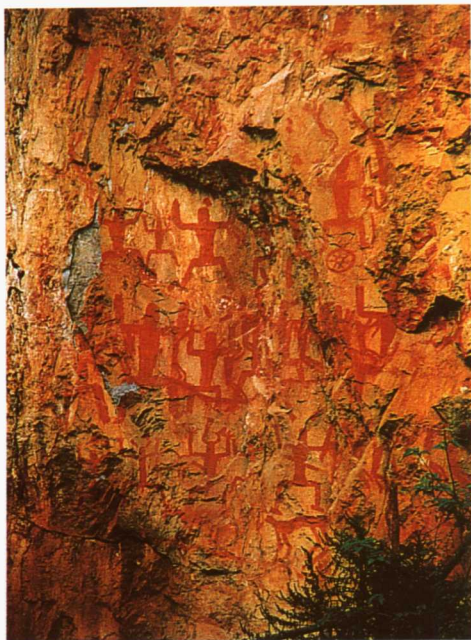
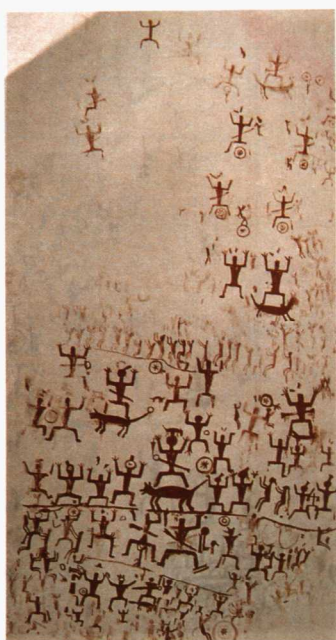
④广西南宁市豹子头出土的新石器时代的穿孔刀具，是一种切割工具

⑤广西钦州市那丽独料遗址出土的新石器时代晚期的谷物加工工具——石磨盘

①	②
③	④
	⑤



布满难解之谜的花山崖壁画



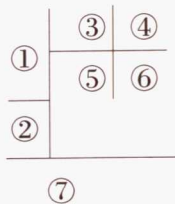
①在广西左江约 200 千米长的悬崖峭壁上，共有 178 处绘有史前壮族先民创作的岩壁画，其中以宁明县花山为代表，画面长 210 米，高 44 米，共有 1 800 多幅图

②花山崖壁画里最大的图高达 3 米，颜色红艳，历经千百年不褪色，是何种颜料，众说纷云，莫衷一是

③花山崖壁画绘在凹缩的陡壁，如何绘就？图中人物含义是什么？都是中外学者的待解之谜

①
② | ③

色彩斑斓的壮锦



- ①民国时期广西龙州壮锦
- ②广西那坡县感驮岩出土的新石器时代的陶纺轮
- ③宜州崖洞葬出土的明代壮锦
- ④清代壮锦被面
- ⑤清代壮锦
- ⑥民国壮锦
- ⑦广西贵港市东湖出土的东汉陶灶,用其作染



久负盛名的精美的壮乡铜鼓(一)



①广西田东县祥周乡联福村出土的春秋末期、战国早期制作的万家坝型铜鼓，鼓面有纹饰，鼓面大于鼓腰，胸部突出，足部较高

②广西贵港市罗泊湾西汉墓出土的石寨山型铜鼓，鼓面纹饰多为鹭鸟，胸部多为划船人像

③广西藤县古竹乡出土的唐朝冷水冲

型铜鼓，鼓面纹饰繁缛，并有动物雕塑

④广西北流县出土的隋唐时期的北流型铜鼓，形体硕大厚重，鼓面伸出，铜鼓颈大于鼓胸

⑤广西北流县出土的隋唐时期的北流型铜鼓王，面径 165 厘米，残重 300 多千克，是世界上发现的最大的铜鼓



①	②
③	④
⑤	

久负盛名的精美的壮乡铜鼓(二)



①广西龙州县响水出土的唐朝西盟型铜鼓,鼓面有蛙雕塑,流行于中越周边

②广西灵山县出土的隋唐时期的灵山型铜鼓,鼓面多有蛙雕塑

③广西桂平县出土的宋朝遵义型铜鼓,鼓面纹饰趋简

④广西红水河流域出土的明清时期的麻江型铜鼓,纹饰雕塑趋简



铸造技术高超的壮乡铜器(一)



①广西兴安县出土的商末周初铜卣

②广西武鸣县马头乡勉岭山脚下出土的商代提梁兽面纹铜卣，通高 40 厘米，重 40 千克，云雷纹为地，提梁上刻有夔纹和蝉纹，花饰繁缛

③广西恭城县金堆桥乡出土的春秋时期的浅腹提梁铜鼎

④广西横县妹儿山出土的西周浮雕饰铜甬钟



铸造技术高超的壮乡铜器(二)



- | | |
|---|---|
| ① | ③ |
| ② | ④ |
| | ⑤ |



①广西恭城县金堆桥出土的春秋时期的铜靴形钺

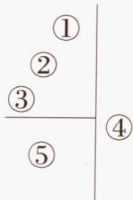
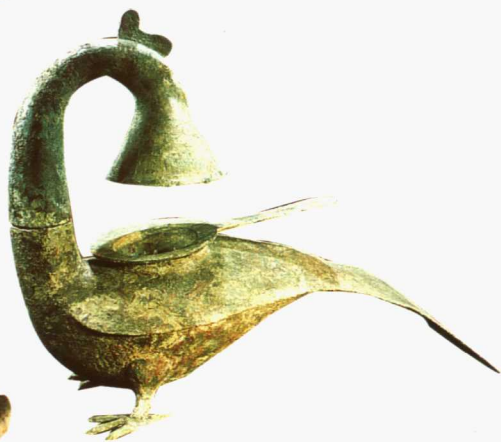
②广西贺州市龙中岩出土的春秋时期的铜牺尊，造型奇特

③广西宾阳县木茶村出土的西周铜罍

④广西灵川县定江镇莲花村聚田新岩洞出土的战国时期的砂石铸范

⑤广西平乐县银山岭战国墓出土的铜钺

铸造技术高超的壮乡铜器(三)



①广西灵山县出土的战国时期的人面弓形格铜剑

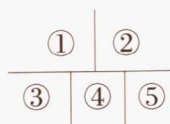
②广西田阳县田州镇出土的战国时期的一字格铜剑

③广西田阳县出土的战国时期的人面弓形格铜剑

④广西合浦县望牛岭1号西汉墓出土的铜凤凰灯,结构造型甚为科学,高33厘米,长42厘米,通体刻羽毛纹

⑤广西西林县普驮出土的西汉骑马铜俑,高59厘米,长61厘米

铸造技术高超的壮乡铜器(四)



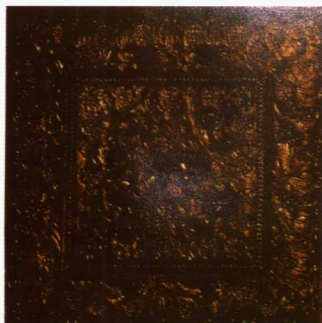
①唐代铜钟，现存于容县人民公园内

②广西贵港市罗泊湾西汉墓出土的附耳铜桶

③广西出土的冷水冲型铜鼓上的骑马勇士、青蛙、水鸭等铜雕

④广西藤县三合村出土的唐代方形铜镜，桥形钮，浮雕海兽葡萄纹，镜面光亮异常，须发可鉴，制造技艺精湛

⑤广西西林县出土的汉代羊角钮铜钟



壮乡的金属铸造品



广西兴安县石马坪东汉墓出土的铁釜



广西平乐县银山岭东汉墓出土的铁釜



广西兴安县茅坪东汉墓出土的铁锅架



广西平乐县银山岭战国墓出土的铁锤,长7厘米,宽8.6厘米,凹字形釜



陕西扶风县法门寺地宫出土的唐代桂州(今桂林市)制造的鎏金镂空飞鸿毳路纹银笼子



广西南丹县虎形山出土的宋代鎏金银摩羯

壮乡的珍奇树木

①广西南明县的千年古榕，独木成林，虬盘根茎。壮族先民视榕树为神树，保卫村寨环境，调节气候，故甚爱护

②广西龙胜县花坪生长着第四纪冰川劫后余生的银杉林，被称誉为活化石。世上不可多得，备受爱护

③广西合浦县海边有一片红树林，树龄达 300 多年，受到壮民保护，成为宝贵的环保树

④广西龙州县武德乡三联村陇呼屯一株千年古龄栲木，为国家一级保护树，树高 48.5 米，胸径 2.99 米，单株材积 106.78 立方米，枝叶繁茂，蔚为奇观



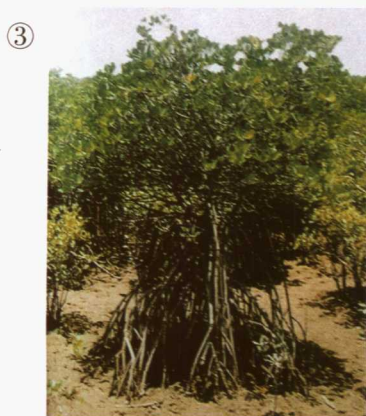
①



②



④



③

壮乡的渔业生产多有创建



广西横县秋江新石器时代的贝丘遗址，有堆积如山的螺蚌壳



广西横县西津贝丘内出土的骨质鱼钩，为古人钓鱼的工具，高6.8厘米，采用兽骨磨成



广西桂林甑皮岩出土的骨质鱼镖，为捕鱼工具，是新石器时代的产物，残长7.3厘米，宽2.1厘米，厚0.8厘米，用动物骨磨成



广西合浦县现存明代白龙珍珠城遗址，城墙系用土加贝壳夯成



广西横县西津贝丘新石器遗址出土的石网坠，捕鱼工具。一为椭圆形，长6.3厘米，最宽处径4.9厘米；另一为长条形，两端凹槽为系绳用，长8.6厘米，宽2.5厘米

壮乡培育畜禽的佐证



广西贵港市南斗村东汉墓出土的铜鸡



①

骑士牵马	骑士骑大马	骑士骑矮马
骑士骑马牵驹	骑士骑马	双骑士骑矮马
骑士骑大马牵小马		双骑士骑矮马



② 骑牛 牛拉楼 牛拉橇 牧牛

③ 隋唐时期灵山型铜鼓上的家禽雕像

鸡	鸡	鸭
鸽	鸽	



广西柳州市飞机场出土的战国时期的铜牛

