

顾问 聂卫平
校订 中辰光
编著 志利 东升 官华

大竹英雄名局

围棋名局通俗解说丛书

棋评改革

面向大众

通俗解说

简明易懂



世界图书出版公司

围棋名局通俗解说丛书

大竹英雄名局

志钊 东升 官华 编著

中辰光 校订

聂卫平 顾问

世界图书出版公司

北京·广州·上海·西安

图书在版编目(CIP)数据

大竹英雄名局/志钊等编著. — 北京:世界图书出版公司北京公司,
1999.3

(围棋名局通俗解说丛书)

ISBN 7-5062-4069-6

I. 刘… II. 志… III. 围棋—对局(棋类运动) IV. G891.3

中国版本图书馆CIP数据核字(1999)第05333号

大竹英雄名局

编 著 者:志钊 东升 官华

校 订:中辰光

责任编辑:瑞 钰

出 版:世界图书出版公司北京公司

印 刷:北京中西印刷厂印刷

发 行:世界图书出版公司北京公司

(北京朝内大街137号·电话:64077922 邮编:100010)

销 售:各地新华书店

开 本:850×1168 1/32

印 张:10

字 数:250千字

版 次:1999年9月第1版 1999年9月第1次印刷

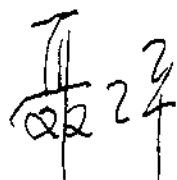
印 数:0001—5000

ISBN 7-5062-4069-6/Z·14

定价:16.00元

版权所有·侵权必究

在普及的基础上提高，在提高的指导下普及，是体育运动的发展规律。围棋也是如此。通俗讲解职业高手的对局，使广大围棋爱好者都能理解，便能起到在提高指导下普及的作用。棋评也应改革，使它适合于广大围棋爱好者阅读。

Handwritten signature or initials, possibly '王' (Wang) and '24'.

198.5.19.

致 读 者

以前出版的围棋对局讲解，只讲一局棋的关键几着，而且是从职业高手的理解高度来讲的，一般围棋爱好者难以理解。特别是顶尖高手的名局讲解，一般都是顶尖高手自己解说的，例如，吴清源的《名局精解》，虽然讲得很细，差不多每一步棋都讲了，但他是从他的棋艺高度正面来讲的，一般围棋爱好者仍然不易理解。又如聂棋圣的《围棋八大课题》，虽也讲得很好，但也是从聂棋圣的棋艺高度正面讲解的，一般围棋爱好者也还难以理解。本书就不同了，是以一般业余棋手和围棋爱好者的理解能力为出发点，并针对他们不合棋理的设想和常犯的错着，以顶尖高手的名局为教材，从正反两方面来解说，区别什么是合乎棋理的正确下法，什么是不合棋理的错误下法。这样的解说，一般围棋爱好者就容易理解。当然，顶尖高手下棋也不是步步都绝对正确，有时也难免失手下出败着来，输了棋。因此，本书中也给读者指出了这种败着。

还有一种讲解是高段棋手讲解业余棋手的对局，指出种种错着，加以纠正，这样的讲解一般围棋爱好者易于理解。不过我国没有出过这样的书。日本出版过藤译秀行棋圣的《我想这样下》，倒是讲的低段棋手的对局，指出了其中的错着，讲明了棋圣的下法，正反两方面加以对比，这对读者很有启发，但它不同于本书。以世界顶尖高手的名局为教材，以围棋爱好者的理解为出发点，从正反两方面讲解。这是一种新的尝试，相信它能受到读者的欢迎。

职业四段 中辰光

目 录

致读者

第 43 期本因坊战决赛(第 6 局)

大竹英雄——武宫正树 (1)

第 14 期棋圣战决赛(第 2 局)

大竹英雄——小林光一 (39)

第 5 届富士通杯世界职业围棋锦标赛决赛

王立诚——大竹英雄 (86)

第 10 届 NEC 中日围棋擂台赛

常昊——大竹英雄 (132)

第 10 届 NEC 中日围棋擂台赛

大竹英雄——俞斌 (174)

第 10 届 NEC 中日围棋擂台赛

刘小光——大竹英雄 (226)

第 15 期名人战决赛(第 6 局)

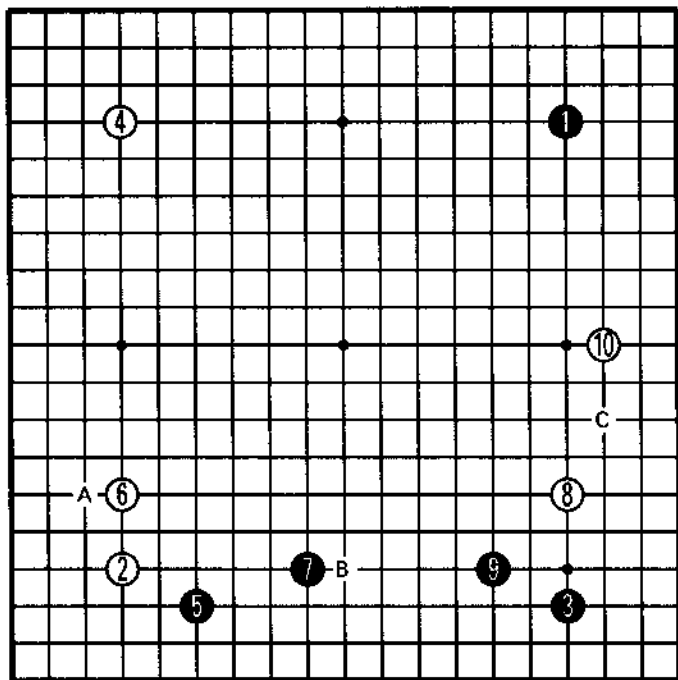
小林光一——大竹英雄 (268)

第 43 期本因坊战决赛(第 6 局)

1988 年 7 月 6、7 日弈于八王子市

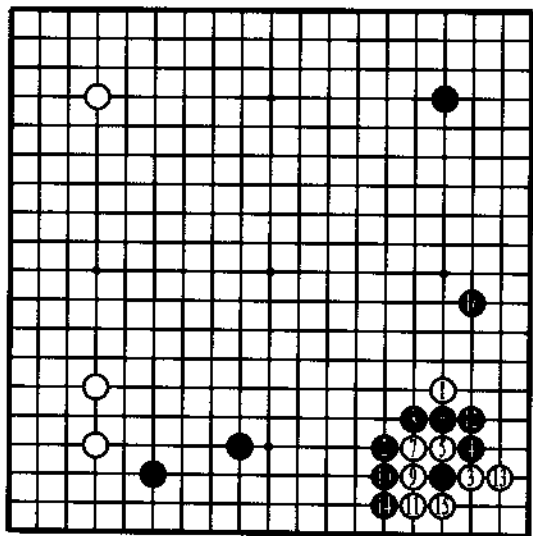
黑方:大竹英雄 九段 白方:武宫正树 本因坊

第一谱 1—10



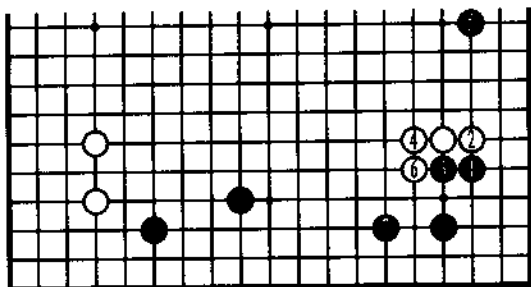
黑 1、3 占一星一小目是大竹喜爱的下法。黑 5 低挂后,白 6

单关是武宫宇宙流的下法，他很少在 A 位小飞。黑 7 大飞比在 B 位开拆坚实得多。白 8 二间高挂是武宫爱用的下法。黑 9 小飞是为了配合黑 7，让白 10 超大飞，留下 C 位打入的余地。这种比较含蓄的下法，是大竹的特点之一。关于二间高挂，是有几种定式的，下面列出参考图加以比较，在本局情况下，选哪种定式最合适呢？



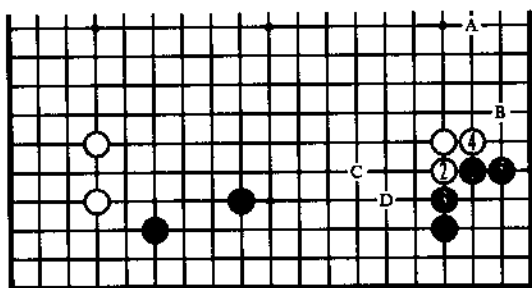
参考图 1

参考图 1 白 1 二间高挂，黑 2 飞是应法之一。白 3 托是常见的，黑 4 外扳，白 5 断是必然次序。黑 6 打吃后，双方应对至白 11 又是必然次序。黑 12 粘住后，白 13 应立下。黑 14，白 15 交换后，黑 16 在右边拆三。这一定式显然黑方有利。白不宜这么下。



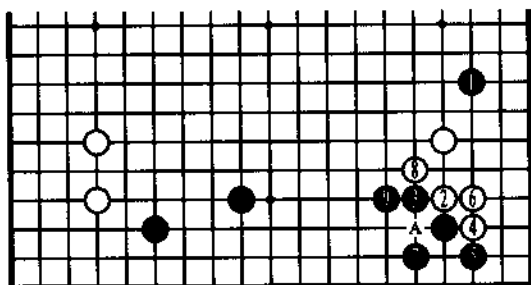
参考图 2

参考图 2 黑 1 小飞是应法之二，白 2 立下，黑 3 长起。白 4 长后，黑 5 在右边拦住。白 6 拐头，黑 7 再跳。至此，黑棋不坏。但是，大竹不喜欢这么下。



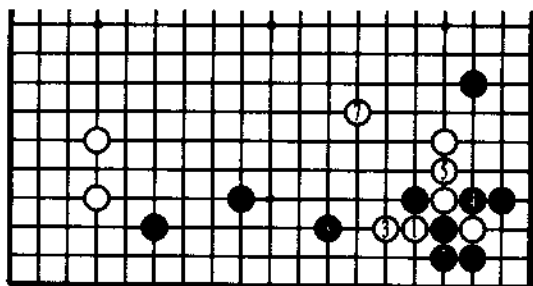
参考图 3

参考图 3 黑 1 小飞后，白 2 压长，黑 3 顶住，白 4 拐头，黑 5 立下，是定式。下一步，白若 A 拆三，因 B 位透风，不好；若 C 位拆二，黑 D 后，白也不好。



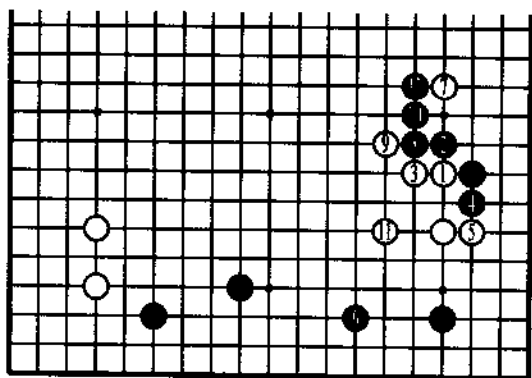
参考图 4

参考图 4 黑 1 一间低夹是应法之三。白 2 碰，黑 3 扳，白 4 也扳，黑 5 连扳后，白 6 粘住是应法之一。以下双方应对至黑 9，黑不坏。白 6 若改于 A 位打吃，变化如参考图 5。



参考图 5

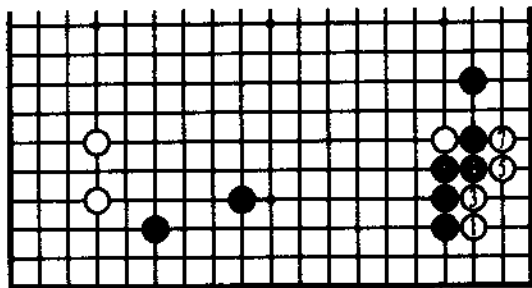
参考图 5 白 1 打吃，黑 2 只能粘住。白 3 长是要领。黑 4 打吃再黑 6 立下，夺得角地。白 7 跳补，获得外势。这是定式。在此场合，黑 8 应大飞补一手。



参考图 6

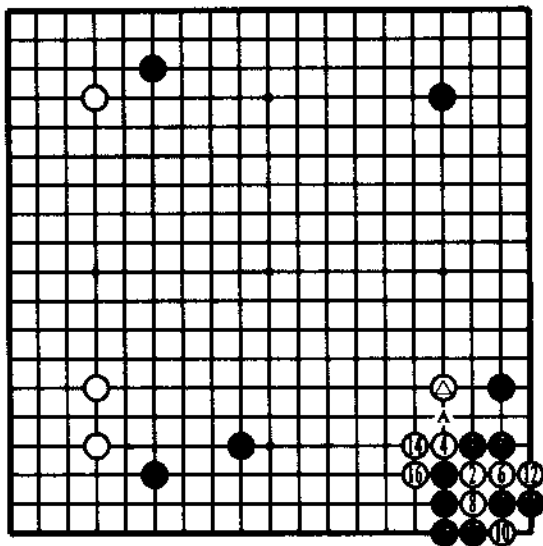
参考图 6 白 1 靠压，也是一种变化。黑 2 扳，白 3 长到白 5 立下是次序。黑 6 在下边拆二后，白 7 一间低夹是手筋。黑 8 压长，白 9 扳至白 11 跳补，也是一种定式。白棋仅仅得些外势，而黑棋两边

得地。本局情况下，白这样下，不太好。



参考图 7

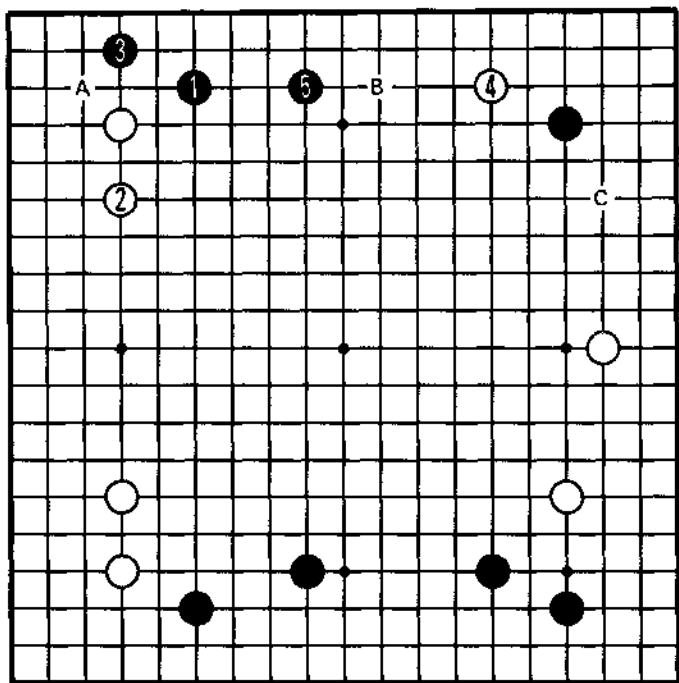
参考图 7 白 1 托角, 是常见应法。黑 2 长, 白 3 也长。黑 4 扳下后, 双方应对至黑 8 粘住, 白虽得角地, 但被黑封住, 并不好。



参考图 8

参考图 8 白△一子二间高挂后, 黑 1 脱先是应法之四。白 2 若托, 黑 3 扳下去。白 4 断后, 黑 5 要立下而不要在 A 位打吃。白 6 若立下, 黑 7 夹是好手。以下应对至白 10 打吃, 黑 11 必须立下。白 12 挡住后, 黑 13 跳出。应对至黑 17, 黑得角地。

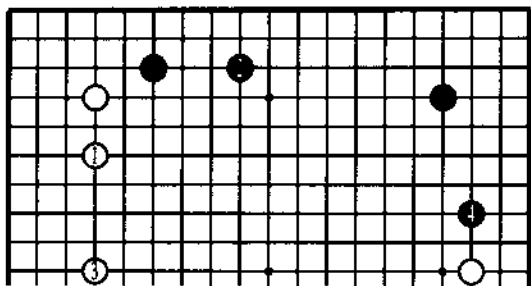
第二谱 1—5 (即 11—15)



黑 1 在左上角低挂是局面上的大场要点。白 2 照例单关。黑 3 小飞进角是大竹喜欢的下法。白 4 不在角上 A 位尖补而抢先低挂是什么用意呢？请看参考图 10。黑 3 如果直接在 5 位拆二是小林光一首创的下法，变化如参考图 9。

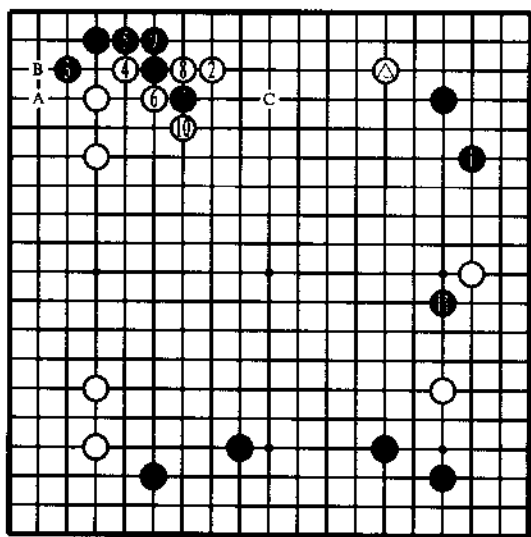
黑 5 拆二，就打破了白 4 低挂所设想的参考图 10 这一方案。

下一步，白方该走哪里？读者不妨自己先考虑一下，是 B 位拆二还是 C 位双飞燕？



参考图9

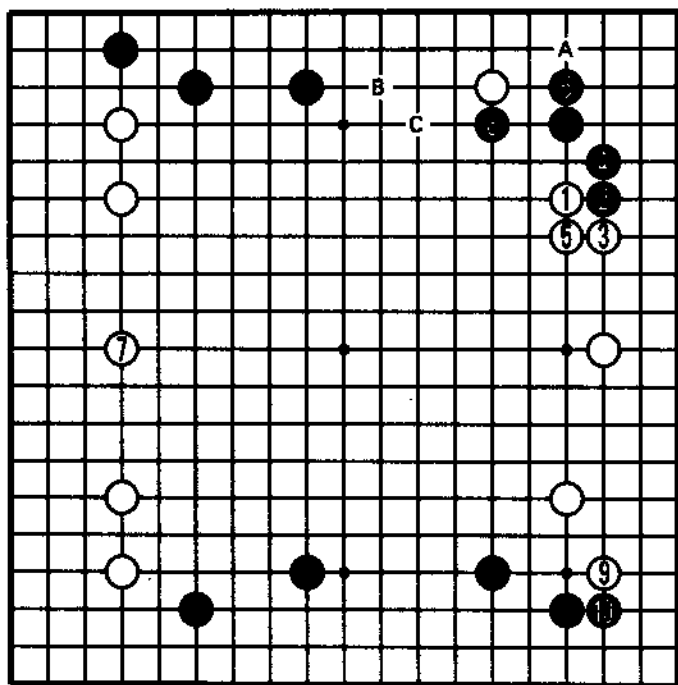
参考图9 白1单关后,黑2拆二是小林光一的下法。白3若占左边大场,黑4可以超大飞拦住右边的白棋。



参考图10

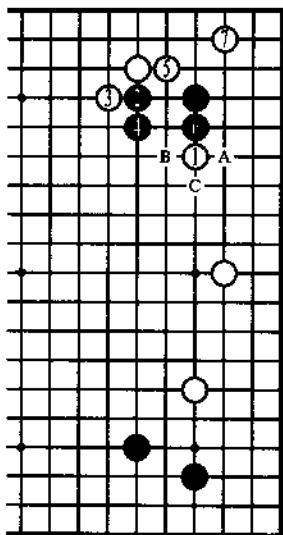
参考图10 白⊙子低挂后,黑1若小飞,白2就拦住上边黑棋,逼着黑3点角。白4尖至白10征吃是这一定式的必然次序。黑11在右边肩冲引征。本图变化就是白⊙子低挂时所预定的。不过,黑棋并无不满。以后,白A与黑B交换之后,白C在上边飞构成理想棋形。

第二谱 1—10 (即 16—25)



白1高挂是一种选择,为何如此?请看参考图11。黑2下托,就是为了粉碎白1高挂的设想,即参考图11的局面。白3扳5粘后,成立二折二之形,显得重复。黑4退黑6玉柱,非常扎实。白7占左边大场要点,这对武宫宇宙流来说是天经地义的一步。白7若在B位拆二,变化如参考图12。黑8靠压后,白9置之不理而于右下角小飞,显然是要执意经营右边白棋模样。黑10长虽可守住角地,但有些缓,如果改于上边C位跳,变化如参考图13。另外,白1若在2位双飞燕,变化如参考图14。

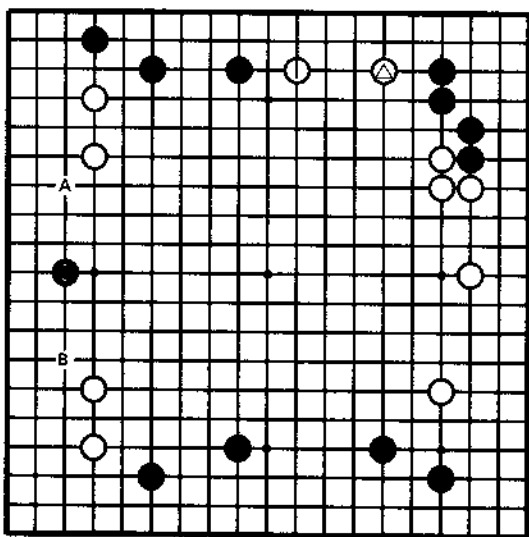
下一步,白方该走哪里?读者不妨自己先考虑一下。



参考图 11

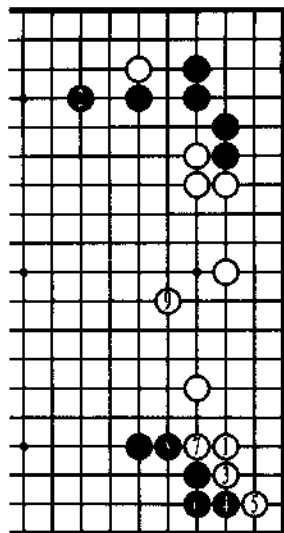
参考图 11 白1高挂后,黑2若靠压,白3必扳。黑4在此场合当然要长出。白5长是先手。以下双方应对至白7飞向角,黑四子受到右边白棋的限制,外势难以发挥作用。下一步,黑若A位扳或B位扳,白C位长后,黑棋仍然不舒服。这就是白1高挂的本意。

实战中黑方采用2托4退的下法,正是因为本图下法对黑不利。



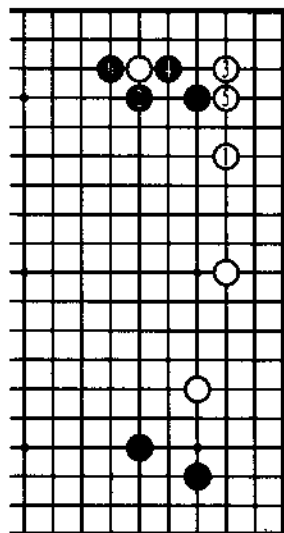
参考图 12

参考图 12 白1在上边拆二,是一般业余棋的必然应法。黑2就在左边分投,上下单关的白棋十分难受。黑方下一步有A位拆二或B位拆二两种选择,白方难以兼顾。如果这样,白棋布局不好。



参考图 13

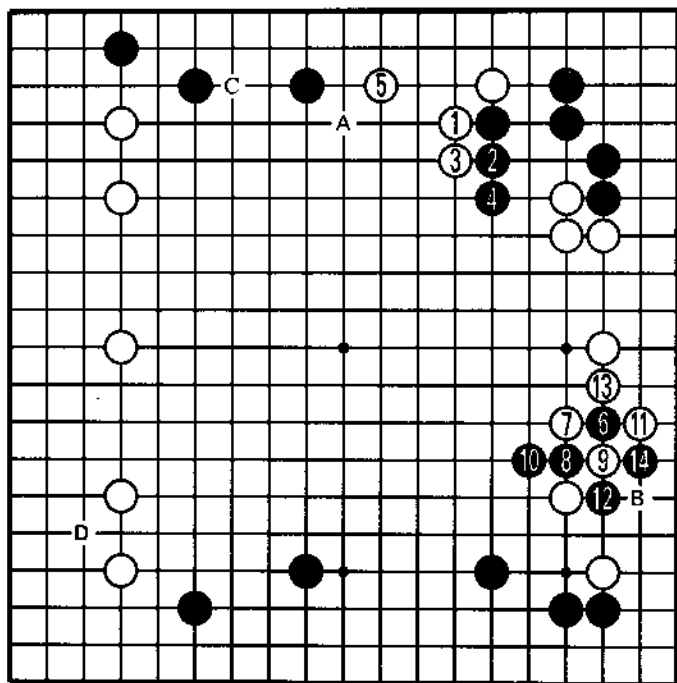
参考图 13 白 1 飞后,黑 2 在上边跳补,可以巩固上边黑空。但是白 3 长成为先手,黑 4 扳后,白 5 扳又成为先手,黑 6 不得不粘住。白 7 拐头也是先手。黑 8 必须顶住。白 9 在右边飞补,即形成模样。右下角黑棋实空损失不小,至少亏 8 目以上。而上边白一子还有活动余地。黑棋这么下就得不偿失。正因为这样,实战中黑棋没有这么下。



参考图 14

参考图 14 白 1 双飞燕也是常见下法。黑 2 靠压,白 3 即点角。黑 4 虎住是定式应法,在此局面上只能如此下;如果黑 4 改于 5 位立下就不好,因为右边已有白棋拦住,黑棋无法发展。双方应对至黑 6 打吃是定式之一。白棋先手取得角地,并无不满。但是,对武宫宇宙流来说,白方这么下,有违宇宙流的风格。

第三谱 1—15 (即 26—40)



⑮ = ●

白1扳,只能如此,若改于A位肩冲,变化如参考图15。以下白3压长到白5小飞,是必然次序。白棋虽受到限制,但破坏了上边黑棋的模样。黑6在右边打入,是以牙还牙。白7飞靠,黑8挖到黑14打吃,右下角黑空增加了不少,而右边白棋子力重复。黑14打吃后,白方进行了长时间的思考,白15粘劫还是在B位开劫?如开劫,白方劫材够不够?请看参考图16。C位碰是白的劫材,但黑于D位点也是大劫材。长考结果,白15还是粘了劫。那么,白11如何应,值得推敲。下而列出参考图加以研究。