

第一环境设计

黄一真 主编

最佳商业风水

300幅好风水商业空间图例+12套商业空间案例+50个商业空间吉祥物



把握商业兴旺先机，倾力打造黄金店铺

广州出版社



ISBN 7-80731-297-1



9 787807 312970 >

定价：49.80元





黄一真

当代著名建筑风水专家、现代风水全程理论的创新者与实践者，是国内外20多个大型机构及上市公司的专业风水顾问，主持了国内外近百个著名房地产项目的风水规划、景观布局及数个城市的规划布局工作。近斯国内著名项目主要有香密湖1号、百仕达花园、金地·香蜜山、金地·格林小城、金地·梅陇镇等。

《现代住宅风水》主编

《现代办公风水》主编

香港凤凰卫视中文台《锵锵三人行》特邀嘉宾

香港迎请佛指舍利瞻礼大会特邀贵宾

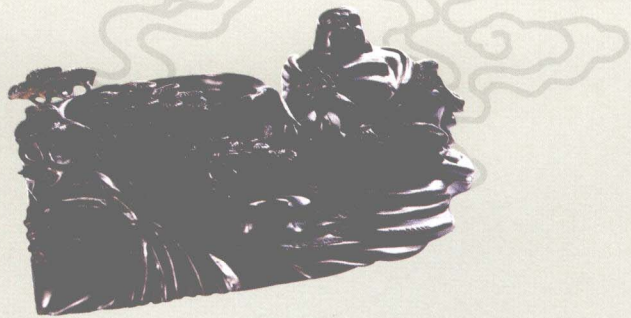
2002年3月应邀赴加拿大交流讲学

2004年7月应邀赴英国交流讲学

Background text consisting of a dense, repeating pattern of Chinese characters, primarily the twelve Earthly Branches (子, 丑, 寅, 卯, 辰, 巳, 午, 未, 申, 酉, 戌, 亥) and the ten Heavenly Stems (甲, 乙, 丙, 丁, 戊, 己, 庚, 辛, 壬, 癸), arranged in a grid-like fashion.

最佳商业风水





序 言 | XUYAN

风水：健康生活的完美指引

黄一真

博大精深的中国历史文化，为瑰丽的东方文明留下了极为宝贵的财富。中国的传统风水文化在21世纪的世界文明殿堂里已经占据了崇高的地位。风水学在中国源远流长，几千年来，在这个充满智慧的国度里，中国人结合地理环境、山川河流的变化，提炼出五行、星相知识，吸收儒、释、道学说的精华，打造了“风水学”这门伟大的艺术。

现代风水学讲究布局合理、灵活，令人置身其中可以感觉到舒适、自然、健康。中国的传世建筑，全部都是严格遵循风水的原理来设计和营造的，其优美的空间形式和生态环境，流传千年盛而不衰，吸引了全世界无数关注的目光。

人类文明的发展史上，一直存在着双重关系，除了人与社会的关系外，还有人与自然的关系。伴随着现代科学技术日新月异的发展，人类获得了前所未有的物质文明。然而，在工业社会中，人们往往没有认识到人与自然应该和谐

地共生共荣，而是在享受高度物质文明理念的驱动下，一味地向自然宣战，不惜以破坏生态环境作为代价，于是，自然资源日渐枯竭，生态环境急剧恶化，这些都极大地威胁着人类的生存与发展。

人类社会的发展不应该以经济增长为单一目标，而是应该建立一个和谐的生活环境。在饱尝生态环境恶化的苦果之后，人类才觉得有必要改弦更张、自我反省，发出回归自然的呼声。因此，在不断反省、重新认识人与自然关系的思潮中，源远流长的中国风水理论引起了人们的高度重视。

现代风水学的兴盛是又一次回归自然思潮的体现。由于人类赖以居住、生活的空间脱离不开天地的承载，人类存在的与生俱来寻求安全的本能受到磁场、经度、纬度、方位、天候的深刻影响。因此，在现代风水学的指导下，人们可以通过对最佳空间和时间的选择，因地制宜、依形就势、扬长避短，使人与自然和谐相处，更可让人类获得最大的助益，进而取得工作的进步，享受健康、安宁的生活。

作为长期研究和探索现代风水文明现象的专业机构，我们编写本丛书的目的旨在对日常生活的各个层面的风水现象加以深入的分析 and 研判，为追求和谐生活环境、美满家居和健康工作生活的读者提供有益的指导，并希望抛砖引玉，得到社会各界的批评指正。





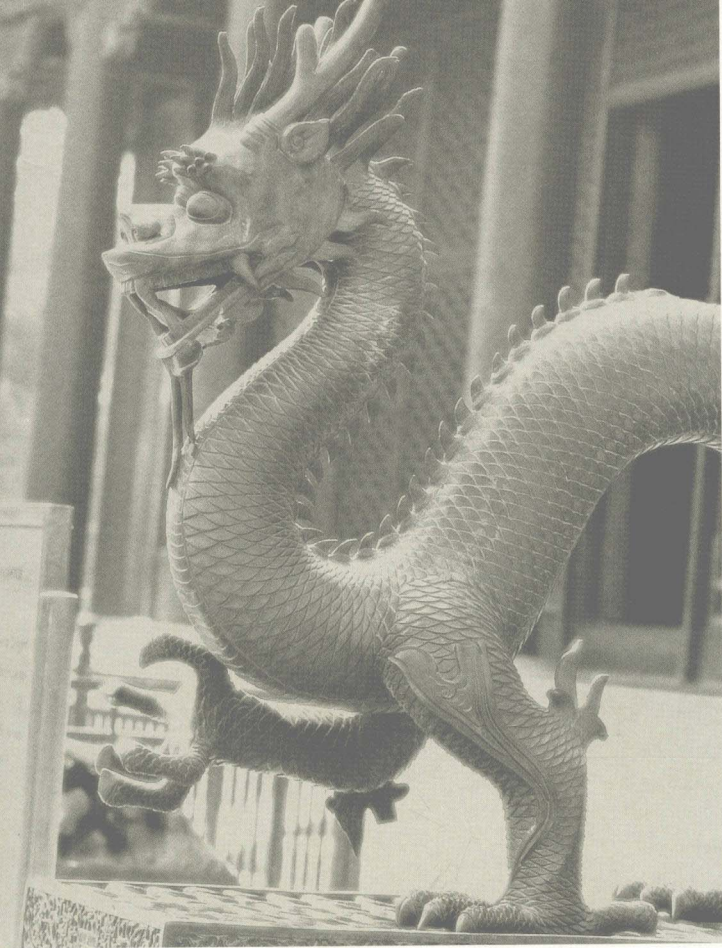
内容简介 | NEIRONG JIANJIE

风水对商业有何影响？商业场所如何选址？外观如何设计？室内装修、装饰是否与吉凶有关……这些与经营息息相关的问题，也许困扰着许多经商者，而本书将会针对这些问题进行系统地介绍，使一切问题迎刃而解。

本书除介绍了商业风水的基本知识外，还详尽地阐述了商业空间的环境与选址风水、外局与内局风水、色彩与照明风水等内容，全方位地介绍了商场、酒楼、茶馆、酒吧、KTV、夜总会、休闲生活馆等不同类型商业空间的风水装修知识，并列举了一些最具代表性的实例。希望通过这些实例使读者能从中获得启迪，拓展设计思维，把商业风水与现代建筑设计艺术科学结合。



书中还提供了商业空间中常用的吉祥物，对商业空间的装饰品及摆设提供了更多的参考。



第一章 商业风水基础知识

- 一、风水术的源头/011
- 二、风水的基本构成要素/012
 - 1. 阴阳/012
 - 2. 八卦/013
 - 3. 五行/013
- 三、气的含义/015
- 四、生气与风水的关系/016
- 五、改善运气的原理/018
- 六、风水对商业的影响/019



- 七、商业风水中的五行/020
- 八、商业风水中的八个方位/023
- 九、商业风水中的煞/024
 - 1. 高楼夹巷中的煞/025
 - 2. 傲岸自高的楼和门墙/025
 - 3. 煞地/026
 - 4. 其他忌讳/026
- 十、商业风水的调整/027

第二章 商业环境与选址风水

- 一、大环境的考察/029
 - 1. 旺地才能旺财/029
 - 2. 弯曲内弓有财气/030
 - 3. 店铺财路/032
 - 4. 道路形态的影响/037
- 二、商业店铺的选址/039
 - 1. 取繁华避偏僻/039
 - 2. 取开阔避狭窄/040
 - 3. 取南向避东北向/041
- 三、不同地域的商业风水/042
 - 1. 接近天桥口的商业风水/042
 - 2. 接近隧道口的商业风水/043
 - 3. 接近大堂的商业风水/043
 - 4. 接近天井的商业风水/043



四、正确选择开店的地段/044

1. 车站附近/045
2. 商业区地段/045
3. 办公区集中之地/046
4. 学生聚集地附近/047
5. 住宅区地段/047
6. 公园名胜、影剧院附近/048
7. 医院附近/049
8. 市郊地段/049

第三章 商业外局风水

一、店铺朝向风水/051

1. 影响店铺朝向风水的因素/051
2. 经营者属相与店铺朝向/053
3. 各行各业的吉方位/054

二、店铺外观风水/055

1. 店铺外观设计的重要性/055
2. 外观造型与区域景致/056
3. 店铺外观的颜色搭配/058
4. 不同商业店面的设计/059
5. 利用风水取店名/062
6. 旺铺商号/063

三、店门风水/065

1. 店门的风水禁忌/065
2. 店门宜宽敞/066
3. 店门的其他注意事项/067

四、橱窗设计风水/068

五、招牌设计风水/070

第四章 商业内局风水

一、室内装修风水/073

1. 天花设计/073
2. 墙壁设计/074
3. 地面设计/075

二、柜台货架设计风水/076

1. 收银台/076
2. 货柜/078
3. 货架/078

三、室内装饰风水/079

1. 风水宜忌/079
2. 其他注意事项/082

四、商业旺财之法/083

1. “三流”旺财法/083
2. 财位催财法/084
3. 开业吉利日期/086
4. 开业吉利时刻/087

第五章 商业色彩与照明风水

一、色彩的五行属性与商业风水/089

二、色彩的五行属性与对应行业/090

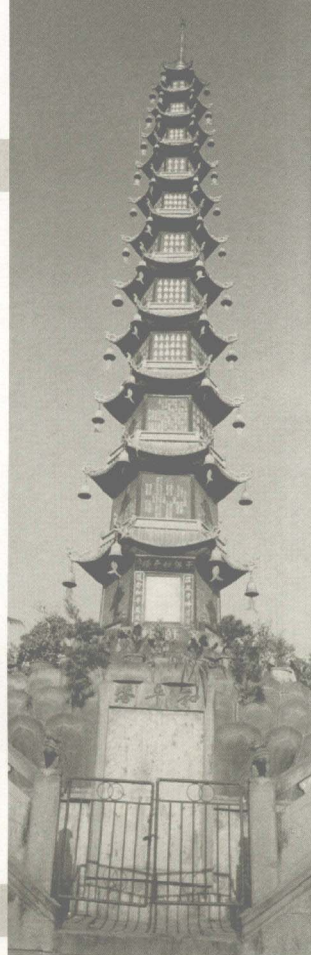
三、色彩对商机的影响/092

四、商业照明的形式/094

1. 立面照明/094
2. 广告照明/094
3. 一般照明/095
4. 重点照明/096
5. 特定用途照明/097

五、商业照明的光源/098

1. 适合商业照明的光源/098
2. 不适合商业照明的光源/098
3. 重点照明系数与商业照明效果/099



六、不同商业空间的照明设计/100

1. 大堂、门厅的照明设计/101
2. 多功能厅、娱乐场所的照明设计/102
3. 旅馆内的照明设计/102
4. 餐厅的照明设计/103

第六章 不同类型的商业空间风水

一、商场风水/105

1. 商场的规划与设计/105
 2. 商品的陈列/107
 3. 小商店的布局/108
 4. 专卖店风水/109
 5. 商场装饰材料的选用/111
 6. 商场装修风水/113
- 好风水商场实例/114

二、酒楼风水/128

1. 选择一个兴旺的店址/128
 2. 酒楼外观设计/130
 3. 酒楼内部风水布局/133
- 好风水酒楼实例/136

三、茶馆风水/144

1. 茶馆的选址/144
 2. 茶馆外观设计/147
 3. 茶馆的审美/149
- 好风水茶馆实例/152

四、休闲生活馆风水/158

1. 环境设计/158
2. 外观设计/159
3. 室内设计/159
4. 大厅的色彩/160
5. 卫生间风水/161

6. SPA环境的要求/162
- 好风水休闲生活馆实例/163

五、酒吧风水/166

1. 空间设计/166
 2. 色彩设计/167
 3. 灯光设计/167
 4. 吧台设计/168
 5. 装饰风水/170
- 好风水酒吧实例/171

六、KTV、夜总会风水/177

1. 大厅的风水/177
 2. 走道的设计/178
 3. 化妆室的照明/178
 4. 包房的装修/178
- 好风水KTV、夜总会实例/179

第七章 商业空间吉祥物

一、平安纳福吉祥物/187

二、调和净化吉祥物/190

三、招财开运吉祥物/191



第一章 | 商业风水基础知识

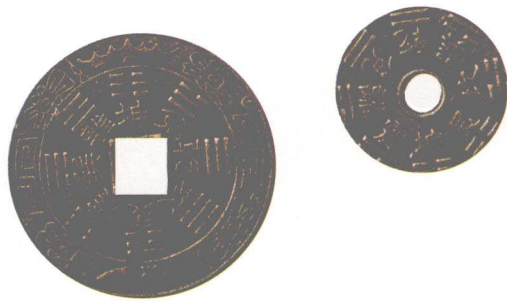
DIYIZHANG

SHANGYE FENGSHUI JICHU ZHISHI

现代风水学的内涵和使命之一，就是将传统风水学朴素的科学知识与现代地球物理学知识相结合，从而探研出一些看似神秘、玄奥现象的规律性，并得出令人信服的科学解释。本章旨在以浅显的文字介绍一些与商业风水相关的常识，从而引导大家正确认识商业风水、利用商业风水，以达到旺铺之目的。



【一、风水术的源头】



一直以来都有一种传说，即环境与人之间存在着一种奇异的类同性。这也就是中国最古老风水术的源头所在。

在古代经典风水书《青囊海角经》中，对此说得最为清楚。文中是这样说的：“山厚人肥，山瘦人饥，山清人秀，山浊人迷。山宁人驻，山走人离，山雄人勇，山缩人凝，山顺人孝，山逆人亏。”如果将这段文字排列成一个具体的关系式，就可以看出人与山之间的这种奇异的内在关联。



形状上	人肥	山厚
	人饥	山瘦
气势上	人秀	山清
	人迷	山浊
动作上	人驻	山宁
	人离	山走
性情上	人勇	山雄
	人凝	山缩
伦理上	人孝	山顺
	人亏	山逆

可见，这种由山峰所代表的地理环境对人的影响是无所不及的。但是，如果具体对应到每个人身上，则又不一样了。如居住在同一间住宅中，兄弟之间都会出现“同屋不同命”的情况。其中的原因与古风水术中最为神奇的事物——生气有关。

【二、风水的基本构成要素】

1. 阴阳

阴阳是一个远古的哲学命题，它是古人观察天地自然与人文世界的起点，也是古人推演万物产生与变化的基点。这个古老概念的形成来自古人对日月天象的观察与认识。

大家都知道，天与地、日与夜、光与暗、正与负、阴与阳等，它们看似相反，但又相互联系。《易经》云：“天地交感，而万物化生。”即指阴阳二气掌管着万物的不断发展变化。因此，宇宙是由阴阳两种相反的气相辅而成，由阴阳的共同作用而产生所有的生命。这种阴阳法则可适用于自然界所有的现象。

人求精神气爽，商业也必须取得阴阳调和，力求平衡。在商业风水学中，有许多改善人与环境之关系的做法，其实质就是要调整整个商业环境的阴阳平衡，也就是使商业内外环境阴阳调和。具体来说，商业环境阴阳调和较为理想的分配比例应以阴四阳六为合（阳为十分之六，而阴为十分之四），阳比阴多为宜。

人要适从于阴阳，不得违背阴阳。南为阳，北为阴，故商铺朝南为阳、为吉。在商业风水学中，将商业建筑定为阴，将经营商业的人定为阳。这样，长时期工作在商业圈里的人便会在不知不觉中与商业形成阴阳平衡的关系。



2. 八卦

八卦是神秘的符号，古人用以演绎万物、预测吉凶和未来。八卦的内容博大精深，它演绎启示了天地万物生存与发展的变化原理。

八卦是由阴阳派生出来的。《易·系辞》：“易有太极，是生两仪，两仪生四象，四象生八卦。”

四象即太阳、太阴、少阴、少阳。八卦分别是乾、坤、震、离、坎、艮、兑、巽。它们代表许多自然现象，乾为天，坤为地，震为雷，巽为风，坎为水，离为火，艮为山，兑为泽。以之推演，乾又可以作为君、宗、门、首、德等；坤又可以作为臣、城邑、田、宅、陆等；震又可作为主、坦道、蕃、左；巽为女、风俗、床；坎为江河、大川、渊、井、寒泉；离为户、牢狱、灶；艮为石、庙、宫室、穴；兑为妹、右、西等。

3. 五行

金、木、水、火、土，五种物质，揭示了万物的生与死。人们以五行为生活之源，也以五行作为一种信念的寄托。

商业风水学认为“奥妙尽在五行之中”。山川形势有直有曲，有方有圆，有阔有狭，各具五行。概其要，惟测其气、验其质而已。质以气成，气行质中。地理千变万化，关键在五行之气。

五行相生的规律中，“生”，含有滋生、助长

的意义。在五行之中，相互促进、相互依存的关系就称为“相生”。

五行相生的规律是：水生木，木生火，火生土，土生金，金生水，如此循环，生生不息，无有终时。它们彼此间的关系，也可以理解为一种相互推动的作用。

在五行相生中，任何一行都具有生我、我生两方面的联系，也就是母子关系。以水为例：生我者“金”，则金为水之母；我生者为木，则木为水之子。其余类推。

五行相克的规律中，“克”含有制、胜的意义。在五行之中，相互制约的关系就称为“相克”。

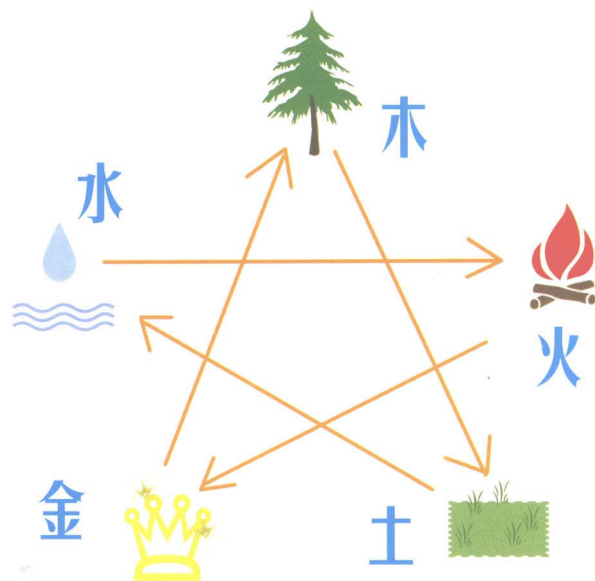
五行相克的规律是：木克土，土克水，水克火，火克金，金克木，如此相互制约，循环不已，无有终时。正常情况下的相克，也是一种维持平衡的力量。

在五行相克中，任何一行都具有克我，我克两方面的联系，也就是“所胜”和“所不胜”的关系。以木为例：克我者为金，我克者为土，那么，土就是木之“所胜”，金就是木之“所不胜”。其余类推。





★五行相生



★五行相克



【三、气的含义】

气，通常是指一种极细微的物质，是构成世界万物的本源。商业风水学借用了气作为全部理论的核心与活动的准则。

气在古代是一个很抽象的概念。唯心论者认为它是客观精神的派生物，唯物论者认为它是构成世界本源的元素。但二者普遍认为，气无处不在，气构成万物，气不断运动变化。《老子》云：“万物负阴而抱阳，冲气以为和。”宋张载在《正蒙·太和》云：“太虚无形，气之本体，其聚其散，变化之客形尔。”

气是商业风水学中一个很重要的概念。有阳气、阴气、

土气、地气、生气、死气、气母、气脉、聚气、纳气、乘气等。气是万物之源，气变化无穷，气决定人的祸福。人要避死气、乘生气，就得请专业人士“理气”。“理气”十分复杂，要结合阴阳、五行，实地考得“旺象”，才能得到“生气”，有了“生气”才能富贵。

商业风水学以气为本源，它分化出阴阳（两仪），又分出金、木、水、火、土五种物质（五行），这些物质的盛衰消长都有一定的规律。掌握了这些规律，利用它们来选择商业的地址，改善商业的内外装修，并以之为经营参考，就能求得生意兴隆、财源广进。

