

老区颂

——新编四川革命老区概览



老区颂

——
新编四川革命老区概览
LAOQUSONG — XINBIAN SICHUAN GEMING LAOQU GAILAN

四川出版集团 四川辞书出版社

图书在版编目(CIP)数据
老区颂——新编四川革命老区概览/《老区颂》编委会
编. —成都: 四川出版集团: 四川辞书出版社, 2006.11
ISBN 7-80682-258-5
I. 老... II. 老... III. 四川省—概况
IV. K297.1
中国版本图书馆CIP数据核字(2006)第120547号

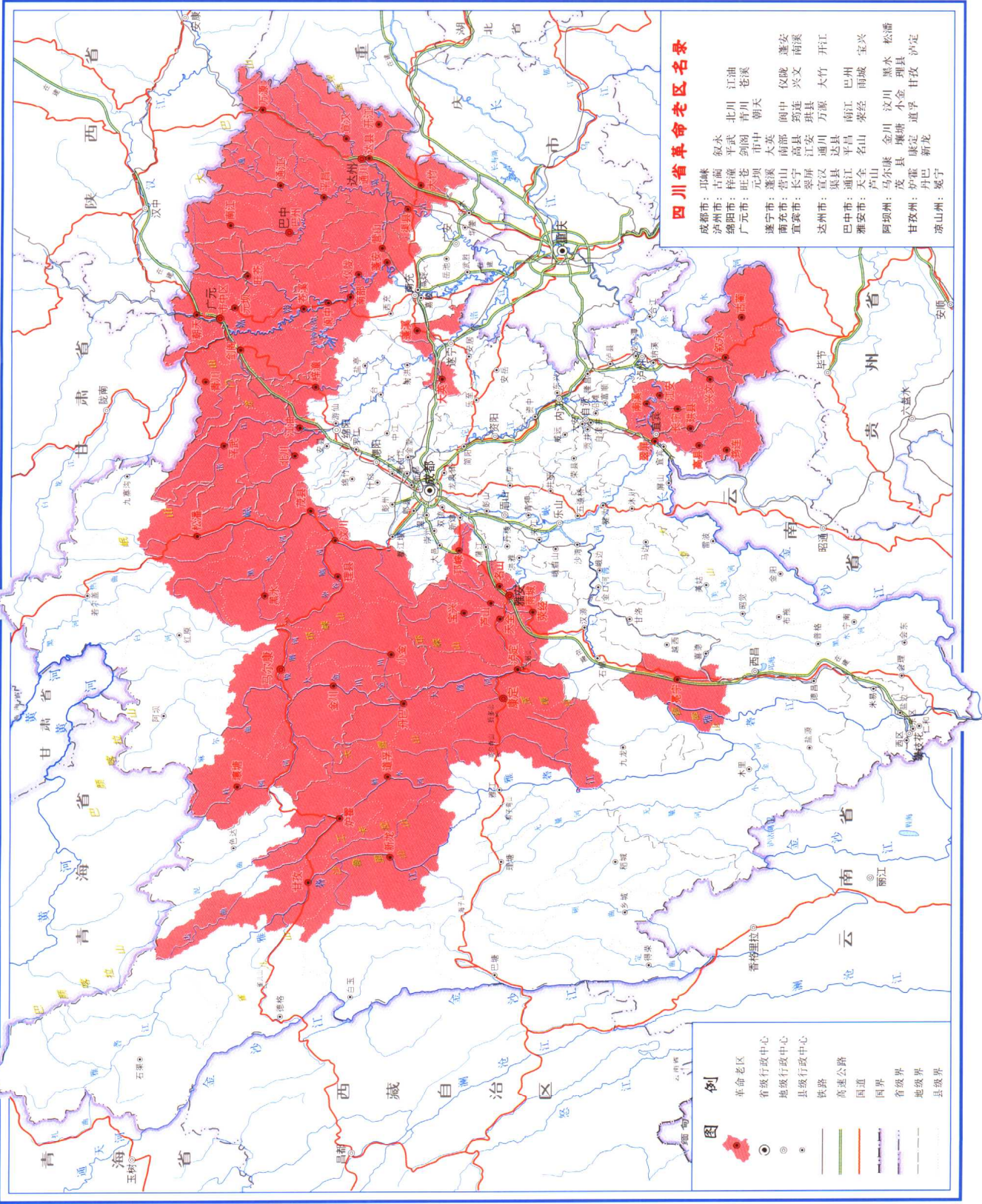
老区颂——新编四川革命老区概览

主 编 / 扈远仁
责任编辑 / 谢 伟 杨正波
封面设计 / 邹小工 柏小坡
版式设计 / 王 跃
责任印制 / 严红兵
出版发行 / 四川出版集团
四川辞书出版社
地 址 / 成都市三洞桥路12号
邮政编码 / 610031
印 刷 / 成都东江印务有限公司
版 次 / 2006年11月第1版
印 次 / 2006年11月第1次印刷
开 本 / 787mm×1092mm 1/16
印 张 / 29
书 号 / ISBN 7-80682-258-5/K·13
定 价 / 98.00元

· 本书如有印装质量问题, 请寄回出版社调换。
· 市场营销部电话: (028)87734330 87734332

四川省革命老区示意图

成都地图出版社 编制



四川省革命老区名录

- | | | | | | | | | | | | |
|----------|-----|-----|-----|-----|-----|-----|-----|-----|-----|-----|-----|
| 成都市: 邛崃 | 叙水 | 北川 | 江油 | 仪陇 | 蓬安 | 南溪 | 开江 | 巴中 | 南江 | 荣经 | 宝兴 |
| 泸州市: 古蔺 | 平武 | 青川 | 苍溪 | 兴文 | 南溪 | 南溪 | 开江 | 巴中 | 南江 | 荣经 | 宝兴 |
| 广元市: 旺苍 | 剑阁 | 朝天 | 朝天 | 朝天 | 朝天 | 朝天 | 朝天 | 朝天 | 朝天 | 朝天 | 朝天 |
| 遂宁市: 射洪 | 大英 | 射洪 | 射洪 | 射洪 | 射洪 | 射洪 | 射洪 | 射洪 | 射洪 | 射洪 | 射洪 |
| 南充市: 营山 | 蓬溪 | 蓬溪 | 蓬溪 | 蓬溪 | 蓬溪 | 蓬溪 | 蓬溪 | 蓬溪 | 蓬溪 | 蓬溪 | 蓬溪 |
| 宜宾市: 长宁 | 筠连 | 筠连 | 筠连 | 筠连 | 筠连 | 筠连 | 筠连 | 筠连 | 筠连 | 筠连 | 筠连 |
| 达州市: 渠县 | 通江 | 通江 | 通江 | 通江 | 通江 | 通江 | 通江 | 通江 | 通江 | 通江 | 通江 |
| 巴中市: 通江 | 通江 | 通江 | 通江 | 通江 | 通江 | 通江 | 通江 | 通江 | 通江 | 通江 | 通江 |
| 雅安市: 天全 | 天全 | 天全 | 天全 | 天全 | 天全 | 天全 | 天全 | 天全 | 天全 | 天全 | 天全 |
| 阿坝州: 马尔康 | 马尔康 | 马尔康 | 马尔康 | 马尔康 | 马尔康 | 马尔康 | 马尔康 | 马尔康 | 马尔康 | 马尔康 | 马尔康 |
| 甘孜州: 丹巴 | 丹巴 | 丹巴 | 丹巴 | 丹巴 | 丹巴 | 丹巴 | 丹巴 | 丹巴 | 丹巴 | 丹巴 | 丹巴 |
| 凉山州: 冕宁 | 冕宁 | 冕宁 | 冕宁 | 冕宁 | 冕宁 | 冕宁 | 冕宁 | 冕宁 | 冕宁 | 冕宁 | 冕宁 |

图例

- 革命老区
- 省级行政中心
- 地级行政中心
- 县级行政中心
- 铁路
- 高速公路
- 国道
- 国界
- 省级界
- 地级界
- 县级界



中国工农红军长征纪念碑



红军长征时飞夺的泸定桥



红军长征时翻越的夹金山



川陕革命根据地博物馆



红四方面军纪念碑



红四方面军总政治部旧址



纪念红军长征胜利 70 周年

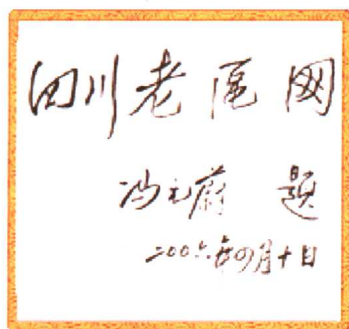
四川老区网

首页：老区概览：情系老区：老区项目：最新动态：数字老区：特产走廊：红色旅游：红色论坛：|

2006.9.29. 星期五

最新动态 老区概览《稿件的函 [12:54] 中国影协“送欢乐”到老区

领导题词



纪念长征胜利70周年迎新座谈会
摄影(部分)

- ★ 一个人的长征
- ★ 组织撰写《新编四川革命老区概览》
- ★ 中国影协“送欢乐”到老区
- ★ 蓬溪成立革命老区建设促进会
- ★ 四川出版集团向革命老区赠书
- ★ 促进老区经济发展 四川全面建小康社会
- ★ 百名教授到老区送“宝”



长征志愿者帮扶团

[更多信息>>](#)

- ★ 首批长征志愿者四川师范大学第一分队名单
- ★ 长征活动志愿服务者组织管理办法
- ★ “感恩历史 真心体会”招募倡议书
- ★ “长征志愿者”招募活动正式开始
- ★ “红色资源”助推中国老区经济腾飞

会员登录

用户名：

密码：

四川革命老区的宣传中心、信息中心和引导投资平台—四川老区网



红军创建的四川第一个革命政权所在地
——蓬溪县今日一角



黄龙风景区位于四川省西北部阿坝藏族羌族自治州松潘县境内，由黄龙沟、牟尼沟、丹云峡、雪宝顶、雪山梁、红心岩、龙滴水7个景区组成，景区总面积1340平方公里。黄龙景区有着当今世界规模最大，保存最完好，造型奇特的露天喀斯特景观，这里有属于世界罕见的低温高钙露天大型钙华岩溶景观。最高峰雪宝顶5588米。黄龙素以彩池、雪山、森林、峡谷、滩流、古寺、民俗“七绝”著称于世。黄龙生态原始，森林覆盖率65.8%，植被覆盖率88.9%，空气负氧离子含量极高，是一座巨大的“天然氧吧”，有“亚寒带动植物王国”的美称。黄龙是藏、羌、回、汉各族人民共同繁荣兴旺的乐园，民俗风情浓郁，藏羌锅庄、酥油奶茶、经幡哈达、白塔寺庙、山歌羌笛等点缀出黄龙多姿多彩的民俗风情画卷。1990年建成的中国工农红军长征纪念碑碑园和近年来黄龙出版的各类宣传品也成为黄龙文化的重要组成部分。

1982年，省政府批准建立了四川松潘黄龙自然保护区。黄龙九寨沟风景名胜区被列入全国第一批44个国家重点风景名胜区。1991年12月，经中国旅游胜地四十佳评审委员会审议和旅游者投票评选，确定四川黄龙风景区为“中国旅游胜地四十佳”。1992年12月14日，被联合国教科文组织列入“世界自然遗产名录”。1999年2月1日，由中国人和生物圈国家委员会颁发中国生物圈保护区网络证书。黄龙寺自然保护区被批准纳入中国生物圈保护区网络。2000年11月10日，被列入“世界人与生物圈保护区”；2001年1月11日，被列入“国家AAAA级风景区”；2002年7月19日，黄龙国家级风景名胜区成为亚太地区第一批通过“绿色环球21”认证的保护区和中国第一批通过“绿色环球21”认证的最佳旅游目的地；2003年11月30日，黄龙以排名第四位的好成绩，顺利通过国土资源部“国家地质公园”评审。



红军渡



川南红军纪念碑



巴西会议旧址

编委会和编写人员名单

顾问：天 宝 杨 超 冯元蔚 郭永祥 颜继禄 殷建中
主编：扈远仁
副主编：卢耸岗 彭亚新 王思铁 张廷益 刘永康 李 凯
 彭尚平
委员：李方清 刘 颖 刘 云 黄文俊 张光润 申远康
 洪仕前 戴见明 左 洪 冉中华 林远建 杨学华
 康定富 李学全 赵 斌 孙 林 易 玮 赵 毅
编辑部主任：蒋 黎
编写组成员：谢 锦 张静利 罗树忠 敖 成 罗友能 熊 红
 熊 伟 简有良 张静利 张小波 蒋世林 罗永红
 郑继良 彭娅州 李 敏 罗 军 徐晓明 梁锐苗
 吕茂春 唐联盟 何代华 陈明彦 杨世华 杨荣生
 徐 俊 梁大忠 张家献 罗 云 费茂如 朱明弟
 周光平 郑启洪 倪蜀南 俞正学 黄 剑 赵联明
 张 学 姚云辉 罗 成 杨 汉 彭 杰 何正鳌
 何 平 李正远 刘 晓 袁涔洪 张剑川 杨 杰
 何 兴 刘光乾 刘 清 周厚伦 杨 鸿 姚翠莲
 孙 洪 郑真权 王金善 陈绪堂 曾 竞 朱兴海
 陈泽胜 罗 伟 李玲玲 何光明 唐述成 李 毅
 罗新华 高殿懋 罗能远 沈家祥 韩济民 张厚刚
 龙福华 彭 磊 郭 蓉 舒鹤龄 杨世霞 姜 敏
 刘照辉 鲜朝义 杨发孝 田文华 蒋先平 邓芝兰
 张利林 朱学昌 熊寿军 毛德良 胡宗彦 包世伦
 蒋 杰 曾 宏 张亚军 邓仁龙 黄莲芳 降泽多吉
 吴 波 黄 勇 颜 敏 唐 军 边续旺 朱康林
 宁 力
编 务：杨正义 肖莉娟 许劲松 蔡 莉 王 琳



古蔺崔家祠堂：1935年2月红军二渡赤水时毛泽东等中央领导住过的地方



“彝海结盟”纪念碑

目 录

老区情（代序）	郭永祥（1）
老区魂	张廷益 王思铁（3）
成都市	（41）
邛崃市	（41）
泸州市	（50）
叙永县	（50）
古蔺县	（56）
绵阳市	（61）
梓潼县	（62）
北川县	（67）
平武县	（74）
江油市	（80）
广元市	（86）
市中区	（86）
元坝区	（92）
朝天区	（96）
旺苍县	（103）
青川县	（109）
剑阁县	（115）
苍溪县	（120）



遂宁市	(127)
蓬溪县	(127)
大英县	(133)
南充市	(138)
南部县	(138)
营山县	(148)
蓬安县	(156)
仪陇县	(162)
阆中市	(167)
宜宾市	(175)
翠屏区	(175)
江安县	(180)
南溪县	(185)
长宁县	(188)
高 县	(193)
珙 县	(201)
筠连县	(204)
兴文县	(210)
达州市	(218)
通川区	(218)
达 县	(224)
宣汉县	(227)
开江县	(232)
大竹县	(235)
渠 县	(239)
万源市	(243)
雅安市	(249)
雨城区	(249)
名山县	(254)
荣经县	(259)
天全县	(264)
芦山县	(269)

宝兴县	(275)
巴中市	(280)
巴州区	(281)
通江县	(290)
平昌县	(295)
南江县	(301)
阿坝藏族羌族自治州	(309)
汶川县	(310)
理 县	(318)
茂 县	(323)
松潘县	(328)
金川县	(336)
小金县	(344)
黑水县	(348)
马尔康县	(354)
壤塘县	(358)
甘孜藏族自治州	(363)
康定县	(363)
泸定县	(370)
丹巴县	(375)
道孚县	(379)
炉霍县	(384)
甘孜县	(388)
新龙县	(395)
凉山彝族自治州	(401)
冕宁县	(401)
后记	扈远仁 (407)
附录	(409)
表一 革命老区相关数据 (一)	(409)
表二 革命老区相关数据 (二)	(413)





表三	各县(市、区)行政区域土地面积和从业人员情况	(417)
表四	各县(市、区)农业生产情况	(421)
表五	各县(市、区)全部国有及规模以上非国有工业经济情况	(425)
表六	各县(市、区)贸易和利用外资情况	(429)
表七	各县(市、区)财政和金融情况	(433)
表八	各县(市、区)劳动工资和居民储蓄情况	(437)
表九	各县(市、区)固定资产投资情况	(441)
表十	各县(市、区)建筑业情况	(445)
表十一	各县(市、区)交通运输和邮电业情况	(449)
表十二	各县(市、区)教育情况	(453)
表十三	各县(市、区)卫生和社会福利情况	(457)