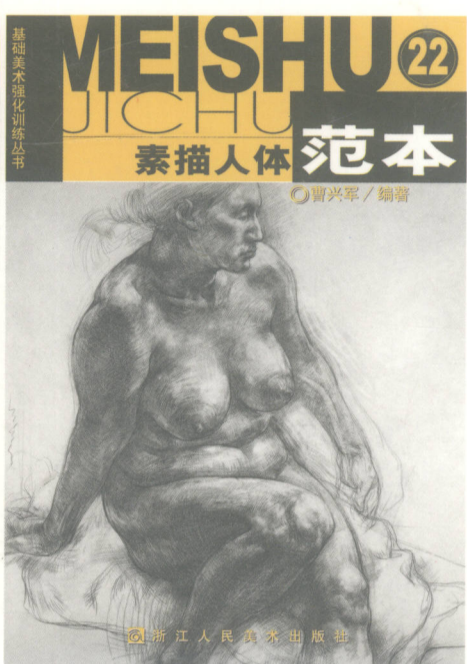
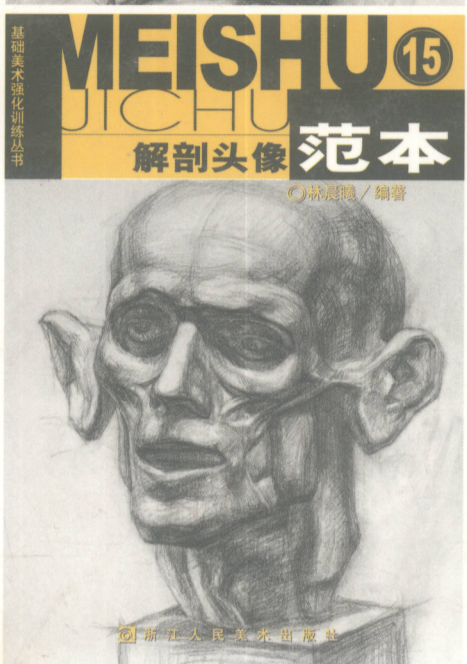
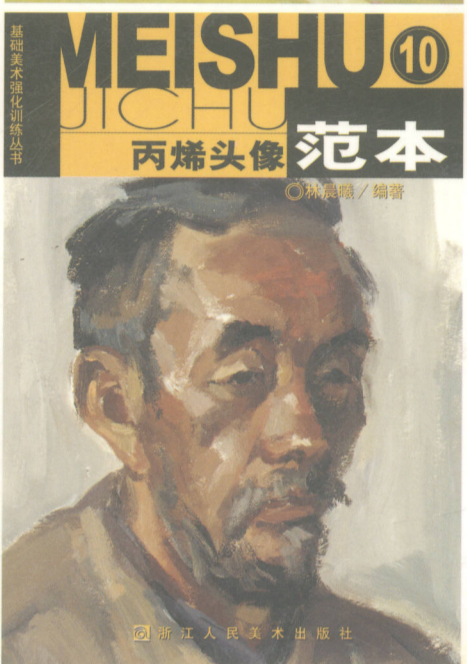
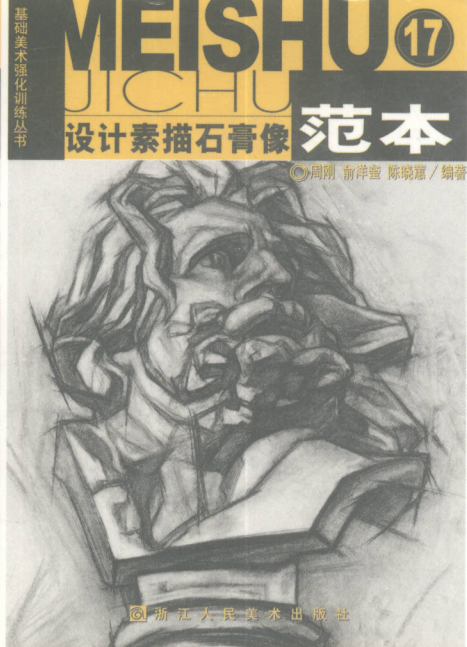
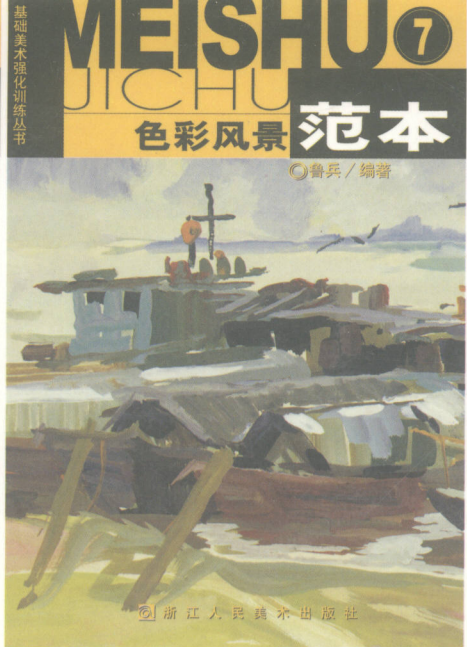
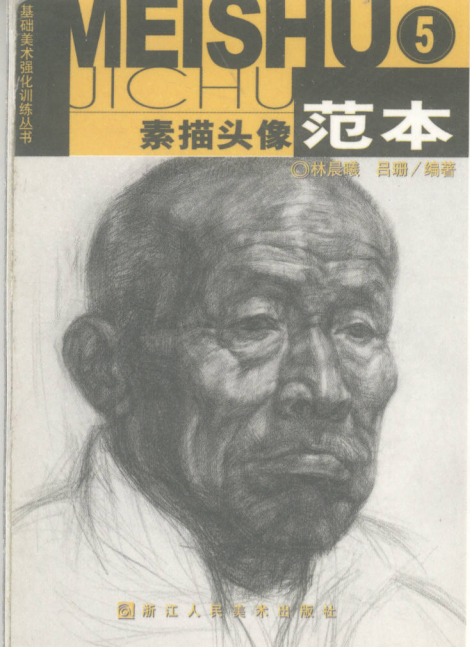




範本





图书在版编目(CIP)数据

丙烯头像范本/林晨曦编著. —杭州:浙江人民美术出版社, 2003.1

(基础美术强化训练丛书)

ISBN 7-5340-1517-0

I.丙... II.林... III.肖像画—技法(美术)
IV.J211.25

中国版本图书馆CIP数据核字(2002)第083926号

基础美术强化训练丛书总书目

- | | |
|------------|---------------|
| 石膏几何范本① | ■ 油画肖像范本 ⑫ |
| 素描静物范本② | 速写人物范本 ⑬ |
| 石膏五官半面像范本③ | 速写风景范本 ⑭ |
| 石膏头像范本④ | ■ 解剖头像范本 ⑮ |
| ■ 素描头像范本⑤ | ■ 设计素描静物范本 ⑯ |
| 水粉静物范本⑥ | ■ 设计素描石膏像范本 ⑰ |
| ■ 色彩风景范本⑦ | 设计色彩静物范本 ⑱ |
| 水彩静物范本⑧ | 装饰艺术范本 ⑲ |
| 水彩风景范本⑨ | ■ 石膏胸像范本 ⑳ |
| ■ 丙烯头像范本⑩ | 素描半身像范本 ㉑ |
| ■ 水粉肖像范本⑪ | ■ 素描人体范本 ㉒ |

丙烯头像范本⑩ — 基础美术强化训练丛书
编著 林晨曦

出版发行 浙江人民美术出版社(杭州市体育场路347号)

网 址 <http://mss.zjcb.com>

经 销 全国各地新华书店

印 刷 杭州余杭人民印刷有限公司

版 次 2003年1月第1版·第1次印刷

开 本 889 × 1194 1/8

印 张 4

印 数 0,001—5,000

书 号 ISBN 7-5340-1517-0/J·1325

定 价 22.00元

如发现印刷装订质量问题,影响阅读,请与本社发行科联系调换。

责任编辑 高志岳
封面扉页 黄晓峰
版 式 曹 军
文字审校 王素一
图片翻拍 高盛奎
责任出版 胡国林

ISBN 7-5340-1517-0



9 787534 015175 >

ISBN 7-5340-1517-0/J·1325 定价 22.00元

基础美术强化训练丛书

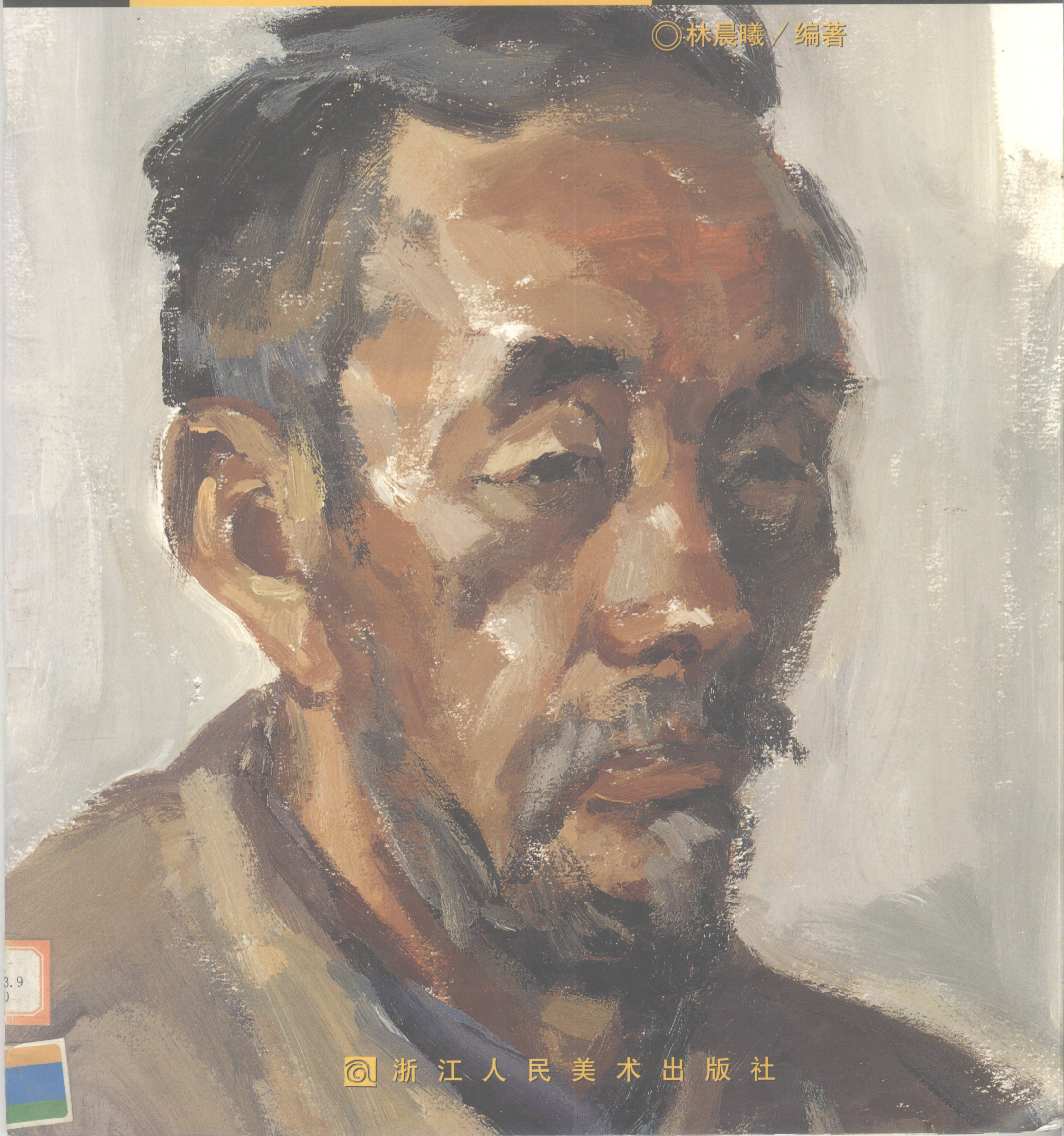
MEISHU 10

JICHU

丙烯头像

范本

◎林晨曦 / 编著



浙江人民美术出版社

3.9
0



2 / 中年男子侧面像 / 关群

基

础

美

术

强

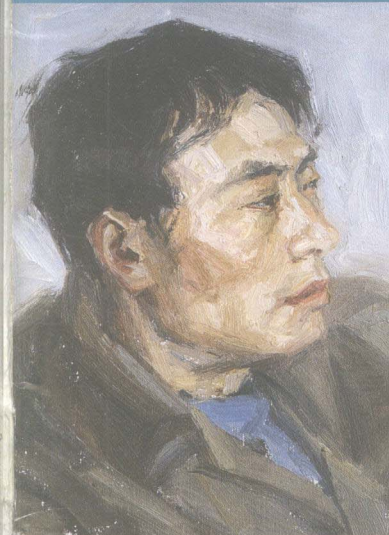
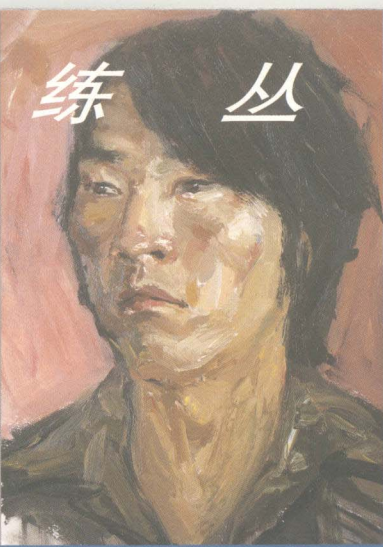
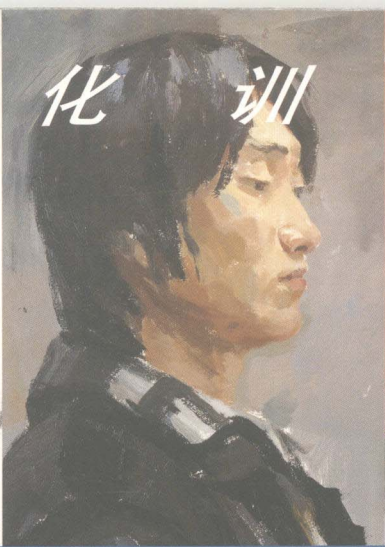
化

训

练

丛

书



丙烯头像 范本 10

林晨曦 / 编著

浙江人民美术出版社

本辑目录

中年男子侧面像 / 2

中年妇女半侧面像 / 5

丙烯薄画法写生步骤 / 6

丙烯薄画法完成图 / 7

丙烯厚画法写生步骤 / 8

丙烯厚画法完成图 / 9

青年女性半侧面像写生步骤 / 10

青年女性半侧面像完成图 / 11

中年男性侧面像写生步骤 / 12

中年男性侧面像完成图 / 13

中年男子侧面像 / 14

男青年半侧面像 / 15

中年男子半侧面像 / 16

男青年正面像 / 17

中年男子半正面像 / 18

中年男子半侧面像 / 19

男青年侧面像 / 20

男青年半侧面像 / 21

年轻妇女正面像 / 22

年轻妇女半侧面像 / 23

中年男子正面像 / 24

中年男子半侧面像 / 25

女青年正面像 / 26

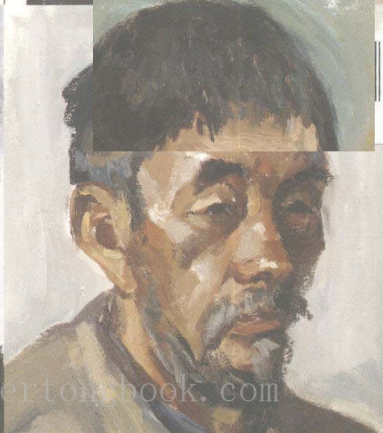
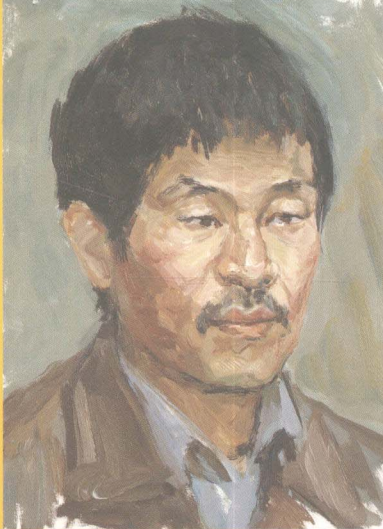
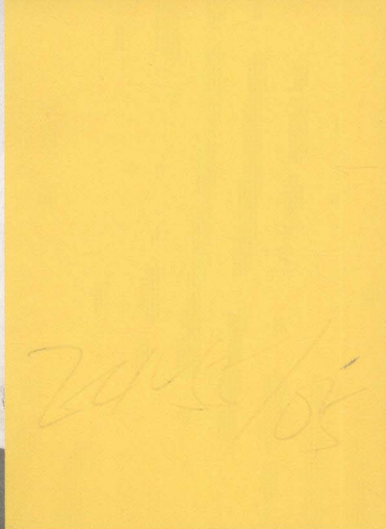
中年男子侧面像 / 27

老年男子半正面像 / 28

老年男子正面像 / 29

男青年半正面像 / 30

老年男子半侧面像 / 31



丙烯头像 画法 要点

林晨曦

丙烯头像简述

色彩头像写生，是训练造型能力的重要课程之一，此前，学生通过色彩静物的练习，已经了解了色彩的一般知识和基本规律。丙烯色彩头像写生，则有其自身的不同特点。本书将结合丙烯基本知识和丙烯头像写生的观察、训练方法进行简要而有效的介绍。

头像的素描关系

丙烯色彩头像写生，要求形色统一，以色塑造形体，如果对素描的形体不能较好地了解，就不能很好地控制色彩及笔触，使其很好地依附在形体结构上，更不用说把头像塑造结实。我们将通过以下几点阐述色彩头像中的素描问题。1. 色彩静物写生不会太多注意对象的透视和对称关系，而头像写生则对此要求严谨，尤其是眉弓、内外眼角、颧骨、鼻翼、嘴角、下巴和下颌骨的对称关系。2. 头部的三大空间处理，前额和鼻子作为第一空间，嘴巴周围作为第二空间，颧骨可作为第三空间处理。3. 五官的变化是复杂多变的，也是反映对象年龄和性格特征的重点之处，刻画五官时，抓大的感觉，不要钻入局部细描。4. 调子和质感的区分，可按照体块的关系注意调子微妙的变化，处理好脸颊与五官调子的区别，一般来说，五官调子比脸颊重。注意毛发、眼睛和皮肤等质感的刻画，尤其对头发的处理，按照头骨的外形理解，避免出现带着一个厚重的假发套现象。5. 边线的处理好坏对整幅画面非常重要，边线有两种作用，一是分清实物与背景的空间，另一方面边线是作为实物自身的形体的转折面。6. 从整体出发，处理好头部、背景和衣服之间的黑白灰大关系。

头像的色彩关系

头像的色彩要求单纯和统一，避免色彩静物写生中的过多色彩变化。1. 色调问题对画面来说尤为重要，人物的头部、服饰和背景所形成的色彩关系，作为画面的色彩主基调。我们从色相、色度、色性和明度来考虑色彩的调性，使其统一在一定的空间环境中。2. 冷暖色的运用在头像写生中非常重要，暖色是指中黄、橙、红和紫；冷色指柠檬黄、湖蓝和群青。中性色指绿和赭石。在实际的运用中，冷暖色的对比关系，取决于它们是同更暖还是同更冷的色调相对比而定的。例如在暖红的背景前，人的脸色呈较冷的色彩关系，脸的亮部偏暖、暗部受背景补色关系的影响呈冷色。练习时，学生能够在逐步养成冷暖色观察对象的习惯。3. 刻画头部时，注意额头、颧骨和下巴三段的色彩变化，一般来说，额头呈灰黄色，颧骨呈红色，下巴呈灰绿色。在整个脸部中，眼皮、鼻球，颧骨和嘴角呈暖色。4. 脸的暗部不要画得过黑，尽量透明，注意色彩的倾向性，可用色彩的冷暖关系来表现脸部的微妙的体块转折。鼻孔、嘴色、眼角的暗重色用暖色刻画，使其透气。5. 头发亮暗处分清楚色彩冷暖变化，亮部冷色加黑加白加黄即可，不必处理得过冷。6. 处理好对象与背景间的色彩关系。背景在画面中所占位置较大，其色彩关系处理好坏，对头像本身起重大的作用。

处理背景时，注意头部与背景间的冷暖关系、明度关系、空间关系及头部外轮廓线的处理。尤其在处理纯度较高的背景色时，更要注意和头部本身的色彩协调关系，而不能用纯色直接铺色。注意背景的用笔尽量轻松自如。

丙烯简史

丙烯起源于20世纪初的德国，到了20年代末，画家们开始广泛使用丙烯这种具有很大潜力的新型材料。它的出现是绘画界的一场革命。在很短的时间内，就得到了画家们的公认，使它很快地流行开来。

丙烯工具材料

普通画笔可分为硬毛笔和软毛笔。硬毛笔经常在作画的最初阶段被用于大面积的涂色，软毛笔则用于画线和细致刻画，以使整个画面的笔触更加丰富。笔的形状主要有扁头笔和圆头笔，笔毛可长可短。其它绘画工具还有画刀、海绵、喷笔等。在绘画中，应不断尝试使用各种画笔和工具，注意它们能产生的笔触效果和对自我的适应性。

大多数丙烯画家喜欢在纸、木板或亚麻布上作画。那些质地稍厚而坚挺，表面能够存水，耐冲刷而且不易起毛破损的水彩纸是我们应当首选的。

市场上出售的丙烯颜料浓度有稀有稠，有装在锡管里或罐子里的，还有装在瓶子里专供喷笔使用的。另外，还有丙烯调合剂和慢干剂配合使用，前者调解颜料的浓度，后者减慢颜料的干燥时间。

丙烯技法

丙烯颜料用途广泛，比其它颜料有更多的优越性，它可以适用于各种绘画技法，而且丙烯颜料有易干、不变色、溶于水、黏性较强、易于覆盖等优点，在近年来越来越被画家广泛接受，并被学生大量地在考试中进行运用。丙烯颜料的特性，兼容了水彩、水粉、油画颜料的特点，当调入大量的水后，就成了一种新型的水彩颜料，可以进行透明染色或者大胆地画出一种水墨效果。当调入少量的水时，或者加水或不加水结合使用时，它又会变得厚重有力，这样，一层颜料覆盖另一种颜料就很容易，可以进行一层一层地推砌，采用厚笔触作画，从而产生出丰富多彩的水粉或油画笔触。

薄画时，略多加点水，一层一层地根据形体衔接，产生微妙而生动的水粉画效果。笔法多注意正锋、方笔的运用。

厚画时，少加点水，用较厚的颜料覆盖画面，增强形体的厚实感，多注意拖、挤、绞的笔法运用，形与形之间关系靠笔触的挤压，先破后立，产生出富有活力的油画效果。

丙烯技巧的实际运用与水粉、油画技巧有一定区别，学生只有通过反复尝试才能真正掌握这门工具使用，许多学生想急于找到一种讨巧的方法，苦练所谓公式化模式，这是违反艺术规律的，对以后的艺术道路是有阻碍的。



3.22



丙烯薄画法写生步骤

1. 用群青色线条勾出人物头像的形体特征、比例及其头、颈、肩之间的动势。避免用渗透力强的红色画轮廓线，要注意五官的位置摆到位，为下一步深入刻画做好准备，以省去不必要的修改。

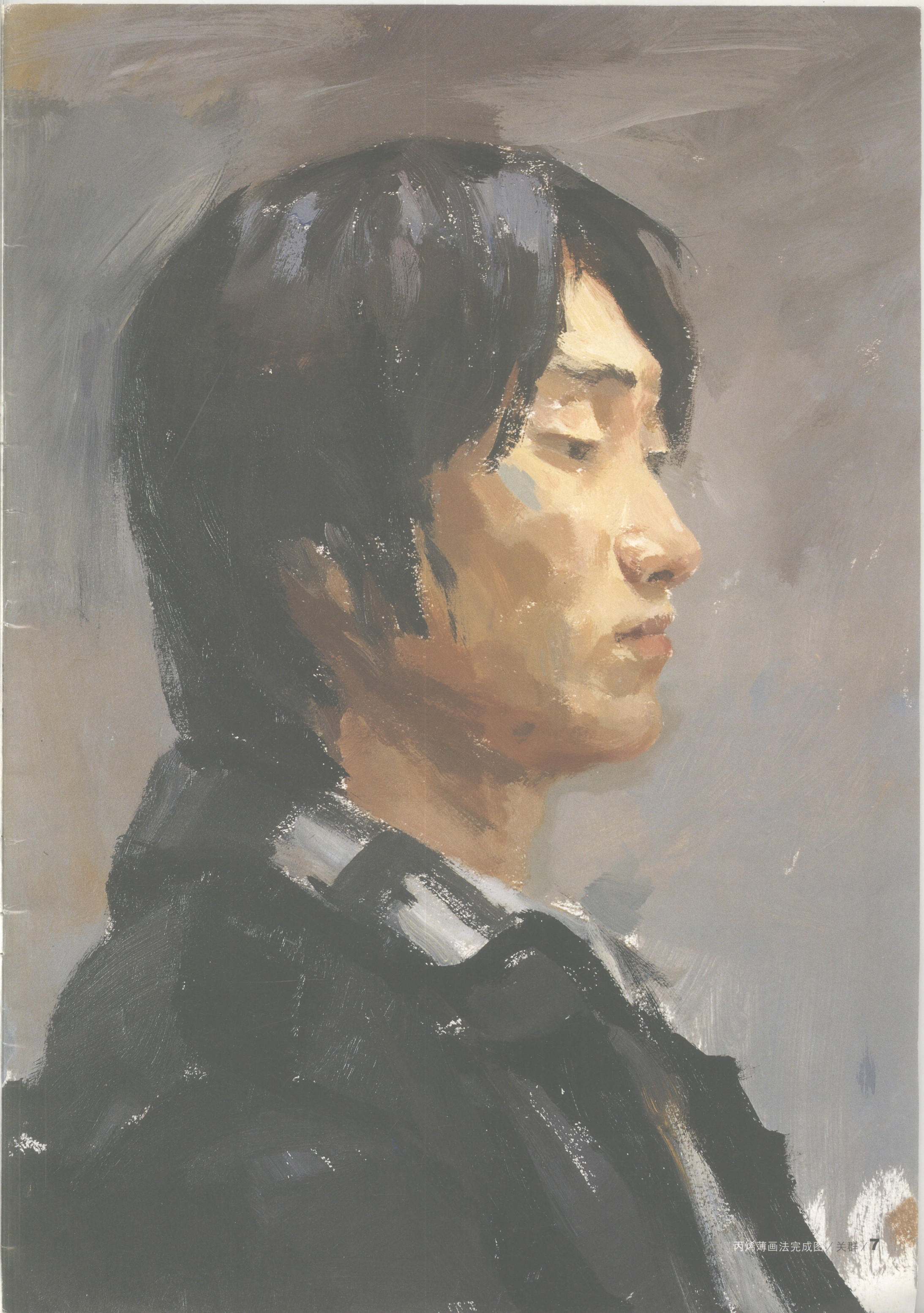
从暗部开始铺大体色，摆色块时，注意头发颧骨、眼角、鼻底、下巴的空间关系，有意拉开黑色头发与衣服的色彩倾向性，头发偏暖，那么黑色衣服偏冷。暗部的色彩尽量不要加白粉，画得要透气。

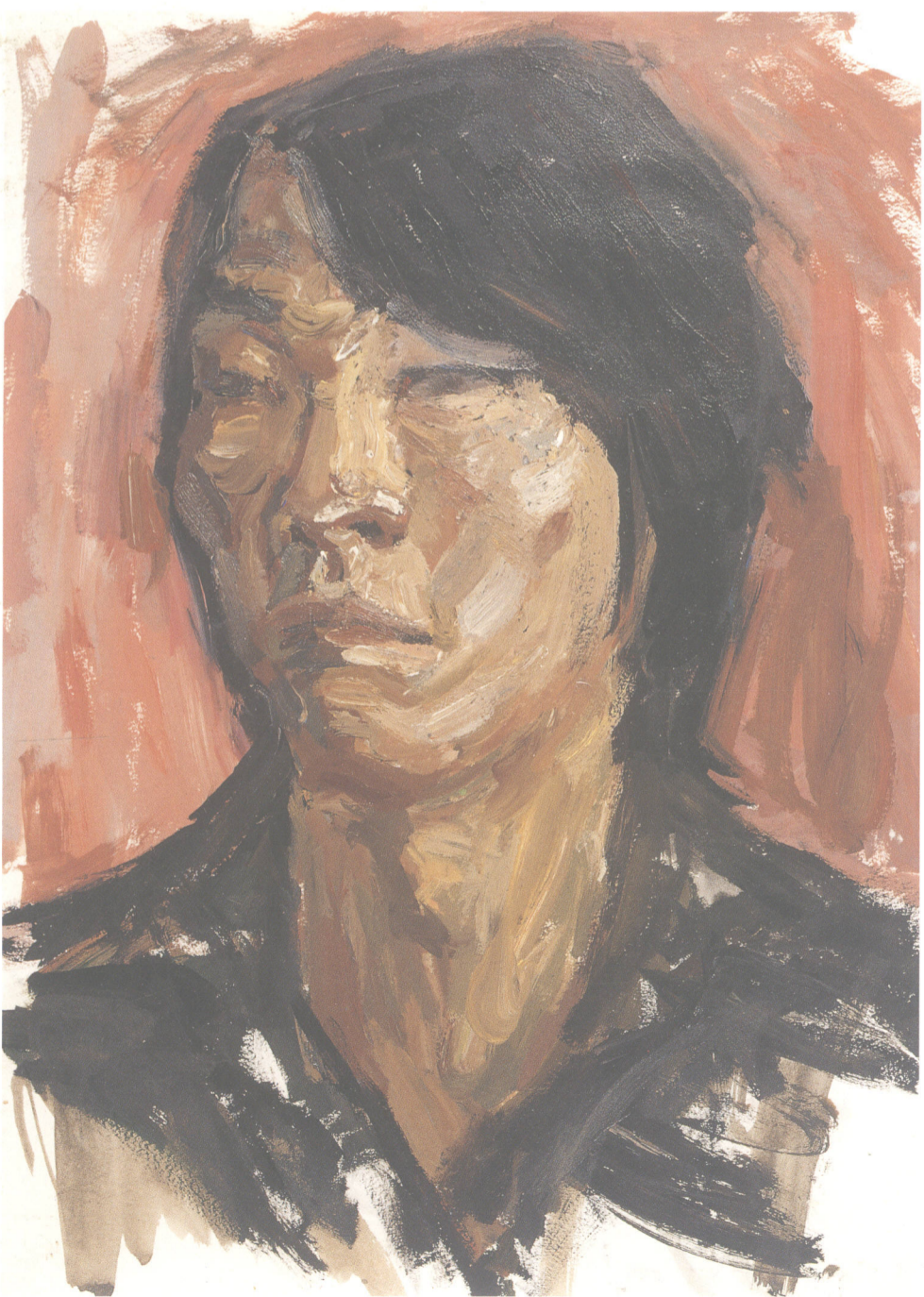
2. 掌握好丙烯颜料和水分的特性，分清脸上亮部和暗部的色彩对比关系，摆色块与脸部的形体相切合，例如鼻子几个大的体面关系和笔触方向走势要统一。形体交接处最好能一次解决，因为薄画法技巧在湿的时候过渡色调可达到柔和自然的效果，这时不要去画细节，可以进一步根据脸部色彩关系铺出背景的空间色彩。

3. 由于铺大体色时，笔触和形色摆放比例到位，深入阶段时，可避免反复涂改，有利于薄画时形成色彩明快、生动的感觉。务必将精力集中在五官和明暗交界处的处理，大色块之间增加过渡的色彩层次，加强素描的调子关系，使形体更加厚重。注意眼皮、鼻球和颧骨的暖色关系。

4. 从素描色彩着手进行大关系的调整，例如五官和轮廓线的微妙关系，发际线的处理，把多余的色彩去掉，使形和色达到总体的和谐。薄画法的作品看上去比较生动，色彩关系丰富微妙。







丙烯厚画法写生步骤

1. 用褐色勾画出头像的外形及五官的位置，注意形体的透视及动态关系，然后勾出脸部的明暗交界线的位置，表现出头部大的体积感。

将暗部的颜色铺上，同时把头部大的形体转折块面的色块铺上，以便色彩关系之间可以进行更好的比较。摆出头部、衣服、背景的色彩关系，注意它们之间色彩明度和冷暖的区别。摆的笔触及颜色要表现出形体之间及形体和背景之间的空间关系。

2. 根据形体的前后关系，用较厚颜料直接涂在画面上，暗部向亮部色层发展，注意形体之间的色彩冷暖变化和体与体之间的转折。由于厚颜料的覆盖显得轻松、自然，可有意识地把亮部的小块颜色画厚实，增加头像分量感。

3. 进入深入阶段时，要对形体的变化做到心中有数，直接上色深入刻画，画出头像的微妙感，用笔触挤压出需要的形体，不准确的地方再用笔压回去，用先破后立的方法刻画头部。高光点的形体位置在画面中起到重要的作用，其颜色的厚度可以是整张画中最厚的地方。

4. 完成后的作品，由于浓稠的颜料、奔放的笔触、准确的形体，使头像造型浑厚、色块厚重、空间深远、形态清晰、富有生命力。





青年女性半侧面像写生步骤

青年女性的肤色亮净，色彩明确，所以是学习油画专业主要习作的表现对象。

1. 用群青色蘸松节油描绘出人物的结构特征及头与颈的运动关系。用笔粗犷，用笔肯定。用大笔触摆放好头发和衣服的色块，观察它们的明度和色彩区别。脸部肤色的第一遍颜色要响亮。顺着头部的形体结构摆颜色。

2. 用笔摆好脸部的几个大色块，熟褐加土黄或中黄摆于脸的颧侧面，而脸的下面，则用白色加中黄加土红混合描绘出脸部的亮色块。再深入描绘脸部的其他色块，彼此衔接好脸部色域。画面是暖灰黄的色调，冷调变化微妙。

3. 深入刻画脸部五官细节，注意嘴巴和颧骨的暖红色的比较关系，脸部的冷暖关系不宜过大，色彩关系微妙过渡，形成整体脸色肤色系统。

4. 对画面深入一步刻画的重点是眼睛部位，更好地表现出模特儿的神态和心态。将画面的整体色彩作最后调整。不协调的色彩，不管多么精彩，都要敢于去掉，使画面色彩关系和谐。



中年男性侧面像写生步骤

中年男性头像结构明确，体积厚实，是体现作品力度很好的表现对象。

1. 用群青加酞青色蘸松节油，用笔肯定，描绘出头部的结构和运动关系。

2. 摆放好衣服色块和头发色块，这是画面的重色块，注意它们之间的明度和色彩对比关系。

3. 用大笔触顺着脸部的结构特征摆放好几个大色块，色块之间的微妙色彩变化，使脸部形成一个整体的色彩关系。注意不要刻画五官细节。

4. 描绘出冷灰色的背景，衔接好脸部的几个大色块，摆放出颧侧、鼻头、嘴巴的暖色，比较它们的色彩冷暖区别。

5. 深入刻画五官，塑造脸部的体积，使脸部更加结实。色与色之间的衔接要微妙，结构要明确，特别是在太阳穴和颧骨的位置，是描绘好侧面头像的关键。

6. 对五官细节的进一步细致刻画，表现好人物的神态，使它更加生动。







