

神笔
丛书

写意人物技法画例

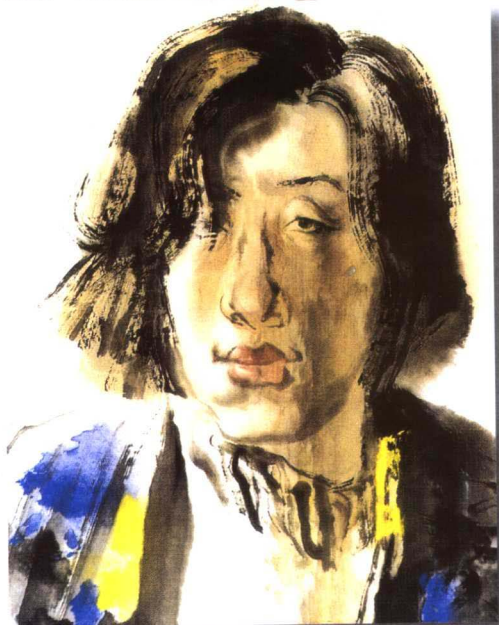
XIEYI RENWU JIFA HUALI

著
牛 尽



黑龙江美术出版社

著 牛 尽
出版 黑龙江美术出版社



写 意 人 物 技 法 画 例



图书在版编目(CIP)数据

写意人物技法画例/牛尽编著. — 哈尔滨: 黑龙江美术出版社, 2000.1

(神笔丛书)

ISBN 7-5318-0760-2

I. 写… II. 牛… III. 写意画: 人物画—技法(美术) IV. J212.25

中国版本图书馆CIP数据核字(2000)第15386号

总创意 姚凤林
责任编辑 黄晓平
封面设计 蒋悦
版式设计 木木
电脑设计 安欣 尹升杰

写意人物技法画例

XIEYI RENWU JIFA HUALI

著 牛 尽

出版发行 黑龙江美术出版社

(哈尔滨市道里区安定街 225号 邮编 150016)

制 版 黑龙江龙美制版公司

印 刷 辽宁美术印刷厂

开 本 889 × 1194 1/16

印 张 7

版 次 2000年3月

印 次 2000年3月第1次印刷

印 数 1-5000 册

书 号 ISBN 7-5318-0760-2/J · 761

定 价 38.00元

目 录

概述	1	三 用水	78
第一章 写意人物画的造型基础训练	5	四 用色	88
第二章 写意人物画造型观	10	第五章 构图及画面处理	91
第三章 水墨人物画的学习方法	30	一 构图	91
第四章 笔墨技法	65	二 画面处理	94
一 用笔	66	第六章 创作	96
二 用墨	74		

概 述

中国人物画有着悠久的历史。在我国绘画史上，人物画出现的最早，远在新石器时期，仰韶文化的彩陶上就已有物图案纹饰。在长沙出土的楚帛画《人物龙凤图》，汉代彩绘《御龙图》，是至今所见到最早的、具有独立意义的、以人物为主体的绘画，距今已有近两千年历史。

我们可以清楚的看到以线造型是千百年来我国人物画的基本造型手段，它代表着东方绘画的原始因素。在我国绘画史演变中，中国人物画形成了完整的绘画体系，在艺术发展史上占有独特的地位。人物、山水、花鸟是中国画的三大画科，其中人物画是最先成熟，依次才是山水和花鸟画。最初，花鸟和山水只是作为人物画的陪衬，是依附于人物的，直到魏晋以后，山水和花鸟才摆脱从属地位，成为独立的画种。虽然山水和花鸟从成熟的人物画中脱离出来，迅速发展并渐趋成为优势地位，而且就笔墨技法的丰富性而言，远胜于人物画。但也全赖于人物画中成熟的线描技法的提携而获得发扬光大。

绘画技法与审美趣味总是相辅相成的，山水和花鸟

画的发展和提高同时也丰富了人物画的表现性。理论和技法的互补，使各自的艺术魅力在它们的相互渗透中得到了更充分的展示。我国人物画在技法理论和审美趣味方面奠定了中国绘画日后的发展的基础。顾恺之在审美方面，提出“迁想妙得”、“以形写神”的理论，不仅是对人物画创作而言，同时也成为山水和花鸟画必须遵循的准则。这一理论对日后的中国画的发展产生了深远的影响。

唐代是中国画的发达时期，绘画技法也有了新的发展。阎立本源溯顾恺之，而融进恢宏博大的气度；吴道子擅中锋线描，将粗细一致的线，以中锋圆转将线粗细变化，强化了线的表现力，被后人视为“吴带当风”；张萱等以生活为本，创造了唐代贵妇人的典型形象。在中外绘画艺术的发展史中占有相当重要的地位。

五代顾闳中的《韩熙载夜宴图》。画面人物造型“形神兼备”情节生动，是一幅杰出的作品，丰富了我国绘画史的宝库，给我国绘画史特别是人物画留下了辉煌的一篇。



北齐高阳王墓室壁画人物(局部) 公元五世纪



泼墨仙人 宋·梁楷

传统人物画最早大多是工笔画，直到王维首创水墨山水，吴道子又把水墨技法应用于人物，水墨人物画才逐渐兴起。

宋代是我国绘画有史以来最为辉煌的时期，不仅人物画逐渐成熟，工笔人物画也渐入佳境。在人物画的表现题材和内容上，由宗教神话和宫廷生活向民间世俗生活拓展。由于对那种适应于宗教、宫廷生活的严谨的画风和手法不满足。于是，一种更自由的、概括的、洗炼的、工写结合的画风逐渐形成。水墨人物画家具有代表性的是石恪、梁楷等。他们的艺术受唐代王维等人的影响，出现了笔墨奔放的画风，梁楷的《泼墨仙人》等作品以洗炼概括，夸张变形的造型手法给后人留下了许多经典之作，为我国水墨画的发展做出了特殊贡献，并把水墨人物画推向了一个高峰。

宋代人物画的成就，不仅在艺术表现手法上有重大突破，并且对人物神情刻画得深刻细腻。宋代的人物画从总体上看更丰富，更生动亲切，他们强化了“以形写神”的造型特点，进而达到了“以神取意，形神兼备”的境界。李唐是宋“院体画”的集大成者，“尚形式，重格法”，他的《采薇图》显示出了人物画心理刻画的精

湛功力。是我国绘画史上的力作之一。李公麟的白描人物自吴道子出，集各家之长，创造的“白描”人物画法，“淡墨轻毫，高雅超溢”自成一格。为我国绘画的白描技法做出了突出的贡献。李公麟的白描人物画实质上是把人物画纳入了“文人画”的轨道，并为后世树立了风范。自宋代以来，写意、工笔人物画逐步兴盛与发展。在造型和技法方面，显示出各自所独具的生动活力而日臻成熟，为中国人物画开创了一种新的表现形式。并由此使中国绘画形成了工笔与写意分流并行的格局。

元代的人物画较有成就的画家不多。在人物画坛中没有出类拔萃的象唐、宋时代那样有创造性的画家。只是在吸收和继承宋代画家的部分成就。水墨人物画在体裁上一般以带有环境的人物为主，表现手法上以工笔与写意相间的作品居多。但相比之下，赵孟頫的“人马”“名满天下”，成为这一时代画坛上的亮点。

明代水墨人物画，有了很大的发展。水墨人物画家大多兼工山水、花鸟画。他们在绘画的全面性方面所取得的成就，在历史上仍有很高的地位。他们的作品大多是工写相间的人物画或山水与人物并重的水墨人物画。由于这些画家修养全面，绘画功力深厚，作品的意境深



醉八仙 清·闵真



何以诚肖像
任伯年 公元1880年

远，人景交融，又能浑然而成一体。所以从整体上来说，明代绘画在我国人物绘画发展史上具有深远的影响，其中影响较大的画家有唐寅、仇英、吴伟、戴进、蓝瑛、徐渭、陈洪绶等。其中陈洪绶的人物画更具创造性，他的作品以工笔为主，也画工写相间的作品。他在人物画造型方面自成面貌，奇拙古朴，用笔浑厚而含蓄，具有很强的装饰性和怪诞之美。至为时人称绝。对水墨人物画的发展影响较大，在中国人物画历史上占有重要的位置。

清代是“文人画”发达时期。重书写性，诗书画印并茂，很多画家是山水、花鸟、人物全能的多面手。他们以修养深厚、技法全面、造型的功力坚实而不拘成法。涌现出一大批有成就的画家。其中以“扬州画派”影响较大。人物画家有代表性的是以狂草入画，挥洒自如的黄慎、精于纸画的高其佩、造型拙朴的金农以及上官周、任渭长、禹之鼎、罗聘、闵贞、任熊等。其中人物画贡献最大的是晚清的任伯年，由于他有极强的造型能力和默写能力，同时又吸收了陈洪绶的古朴的意象造型特点，“舒畅秀雅，生动俊秀”，“洗练的笔墨、形神兼备”，人、景及章法精到。还学习借鉴了西方绘画的某些设色方法，所以画面色泽丰富而协调，他技法成

熟，修养全面，以其高超的造型技巧及笔墨功力为后人留下大量精品之作。他的作品和艺术实践对今人产生了深刻的影响。他在某种程度上总结了我国传统水墨人物画技法的精华，将水墨人物画推向又一高峰。

建国后水墨人物画获得了很大发展，成为中国画的主要组成部分，以现实生活题材为主，在表现形式方面的多样化，是历史上少有的兴旺时期。

此间，涌现出一大批水墨人物画家。具代表性的有徐悲鸿、蒋兆和、黄胄等。他们在继承传统的基础上，大胆地吸收了西方绘画的造型观念及手段，不断地探索和追求。用精湛的笔墨技法创造出了表达他们的内心世界，并代表那个年代的杰出作品，为中国水墨人物画作出了巨大的贡献。

从简略的历史回顾中，我们可以看到上下几千年来我国历代画家通过艰辛的努力、探索和研究，从绘画理论技法到艺术表现形式的多样性，形成了鲜明的民族风格。积累了丰富的理论经验和大量的艺术珍品，供我们学习和研究。“笔墨当随时代”在新的历史时期，扩展新视野，在继承水墨画优秀传统的基础上不断创新，将之发扬光大，使之独秀于世界艺术之林，是我们必须担负的责任。

第一章 写意人物画的造型基础训练

学习造型艺术都离不开造型能力的训练,学习水墨人物画尤其如此。没有很强的造型能力,即使是再精妙

的技法,也会像毛失去了皮,无从依附。因此,造型能力是学习水墨人物画的核心所在。



素描 女护士



素描 大学生

人物画家以研究人、表现人为绘画之本，人是有思想有情感的万物之灵；人组成了周围的现实世界，再没有比人更为具有复杂性、深刻性和多样性的物象了。因此，研究人、了解人、表现人是一个大课题。可以说，学习水墨人物画的过程中，研究人、表现人所需付出的

精力将远胜过技法理论的学习和修炼。所以学习水墨人物画，不仅要提高造型能力和技法的研究，还要增加文学修养，注重观察生活，研究生活。只有这样，才能更深刻地表现出人物的精神气质、性格特征。

学习水墨人物画的基础训练方法,主要是通过大量的写生练习,包括素描写生中的快写和慢写,速写和默写以及连环画和插图的练习,来达到锻炼造型能力的目的。静态写生中的快写、慢写是指素描的人像写生,其目的是解决对人的头像、半身像、全身像及人体结构比例关系的理解和认识,对形象的深入刻画、塑造能力、表现能力的训练。

速写则要求在较短的时间内,捕捉人物的形象特征、形体动态,把生活中最生动的形象,在短时间内的把握和记录下来。默写是指离开了对像后,还能够把看到的形象大体完整的复现出来,这就需要在平时培养观察能力和记忆能力。而连环画和插图的练习,却是通过大量的构图,人物造型的各种姿态和角度的变化等练

习,以达到熟练掌握人物造型的基本规律,进而提高创作能力的目的。

学习水墨人物画,要把对人物造型的研究放在首位。有些作品中,笔墨技法较讲究,但因造型能力较差,人物的造型平庸而不能打动人,所以,要在人物造型研究方面下大功夫,为今后大篇幅的人物画创作打下了坚实的基础,人物画造型能力的强弱,是能否学习好水墨人物画的关键所在。

造型能力的训练容不得半点投机取巧,基本功深厚才能有大发展。学习绘画犹如一棵大树,要想生长的高大,就要首先向下扎根,树冠多高大,树根就有多深,扎根沃土,吸取养分,才能生长得高大粗壮,方能成为栋梁之材。



速写 中学生



速写 小学生

在基础训练中，速写极为重要，它是水墨人物画造型的必修课，是现代的照像机所不能替代的。它不是对客观物象的表面模仿，而是对客观物象辨识、理解、记忆的产物，它有极强的表意性和概略性。用线条画速写，能很快地捕捉生活中最生动的形象，它不仅仅依赖于直观，而依靠观察后，再通过记忆的筛选，把物象表面可变的非本质的因素统统舍弃，而保留下来的却是物象最本质的因素。可以这样讲，用线画速写的思维方式

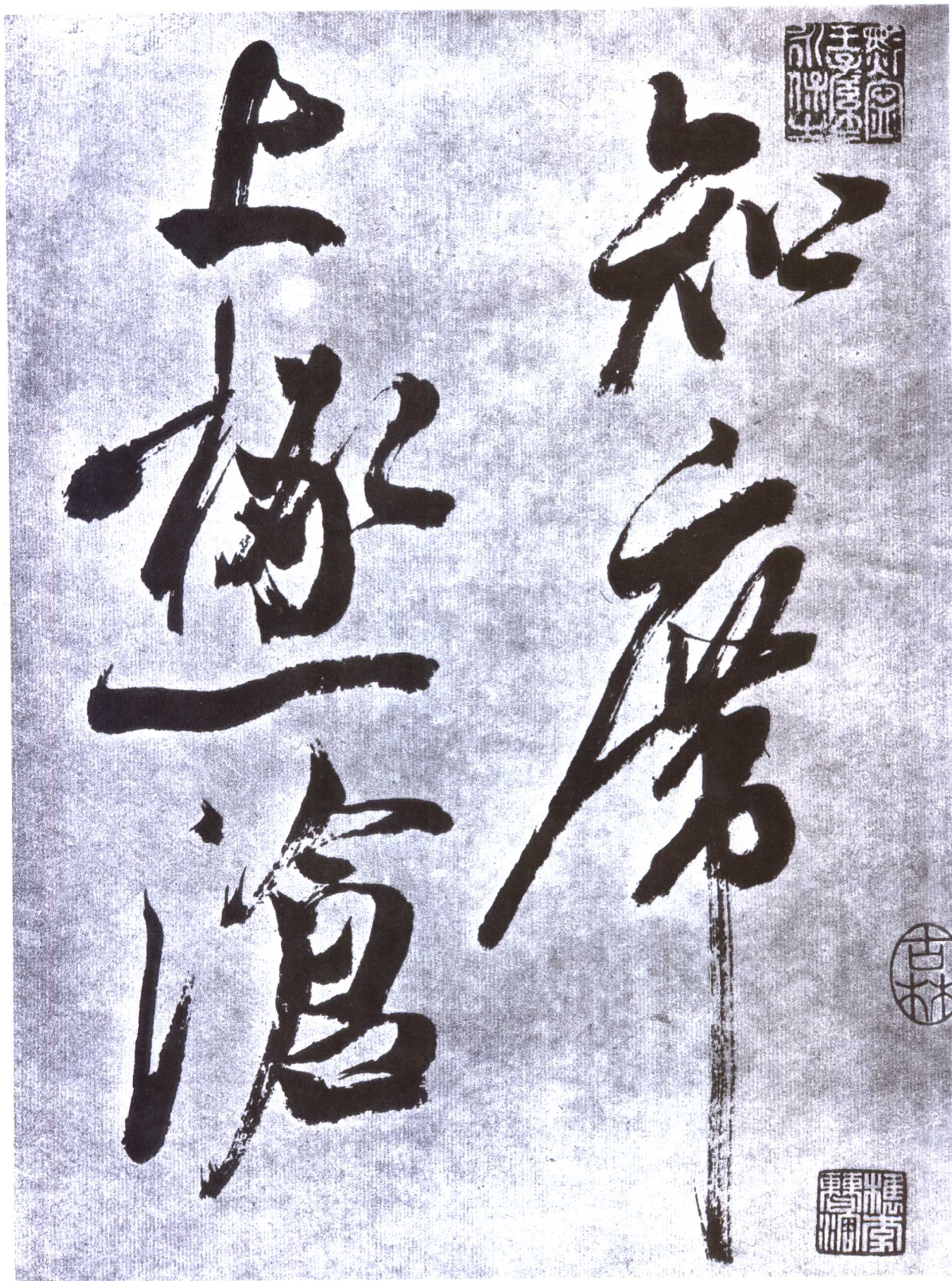
和表现形式，是进入中国画意象造型的主要手段。

造型能力的训练，不仅能面对具体的物象描写，还要能描写记忆里的东西，不仅能慢写，还要能快写；不仅能画静的，还要能画动的。要想画好水墨人物画，就必须全面锻炼造型能力。要达到熟练掌握人物造型的基本规律，应画大量的速写并采用对、记、背三结合的训练，这是最容易出效果的训练方法。

学习水墨人物画，还应注重书法和意笔线描的练习，从中认识“书画同源”的道理，并更深一层的洞察书与画中的奥妙。

通过临摹、写生、默写及书法练习的有机配合，了

解工具性能，并学习掌握山水、花鸟画的笔墨技法。重点掌握线的表现能力。学会运用线塑造客观物象，便是踏入了中国画的大门了。



米芾墨迹（宋代）

● 意象造型

写意人物画，也叫水墨人物画，又称意笔人物画。总之它是以“意象造型”的绘画。

在绘画领域中，大体可分为具象绘画、抽象绘画和意象绘画。具象绘画是追求形象的真实性和客观物象愈近愈好。其不足之处是缺乏艺术表现性和创造性。抽象绘画追求自我意识或潜意识的表现。在抽象的形式元素中，把客观物象分解开，按照画家的意愿以新的形式重新组合，去追求远离现实的境界，它的造型观是离客观物象愈远愈好。其不足之处是离客观物象的距离太远，甚至有些作品很难被大多数人所理解。

中国画的造型观，是主客观相接合的表现形式。它既不是对客观物象的模仿，也不是远离客观物象。它是以客观物象为依托，又与客观物象有一定的距离，去追求近距离而又没有丧失距离的那种状态。它是处在“似

与不似之间”的形态，这就是意象造型观。画家按照这种造型观，以客观物象为参照，加之主观感受的艺术处理。去追求内在的美，使客观物象更加真实。并按照美的规律塑造理想化的艺术形象。

抽象绘画是艺术家极端的个人心理活动。离客观物象太远，很难与观者产生共鸣。具象绘画又与客观物象过分贴近，有时也引不起观者的美感。中国画的“似与不似之间”的绘画造型观是建立在东方文化和中华民族传统审美心理基础之上的，与客观物象保持着似与不似之间的合理距离，使客观物象更理想化、更美、更真实。画家根据这种造型观，可不受客观物象的束缚，根据艺术形式美的需要，主客观结合的去对客观物象进行适度的概括、取舍、夸张、装饰等。画家根据主客观的因素抒发情感，使其绘画作品更具有表现性和艺术性。



曲作家 写意人物



曲作家(局部)



女模特 写意人物