


日本文化女子大学服装讲座

# 服装造型学

## 技术篇Ⅱ

[日] 中屋 典子 三吉满智子 主编  
刘美华 孙兆全 翻译

 中国纺织出版社

[日本文化女子大学服装讲座]

# 服装造型学

## 技术篇 II

---

主编

●

[日] 中屋 典子 三吉满智子

●

编写

●

中屋 典子

高桥良子

佐藤真知子

荒井良子

大井久美子

横满美智子

伊藤由美子

田端 智香

●

翻译

●

刘美华

孙兆全

---



中国纺织出版社

## 内 容 提 要

本书是“日本文化女子大学服装讲座”丛书中的一本,是以经典的《被服构成学》为基础,并对文化式原型进行修订后提出的服装结构、纸样、制版技术的最新力作。本书从基础到应用阶段逐步展开,以日本图书擅长的图解方式讲述,直观明了。本书主要针对套装和大衣的制作,以女西服为重点。此外,对立体裁剪的纸样技术和工业用纸样进行了说明。

本书可作为服装设计人员和制作人员用书,也可供服装院校师生参阅。

文化女子大学講座  
服装造型学 技術編Ⅱ

© Bunka Women's University, 2000

本书中文简体版由日本文化女子大学授权,由中国纺织出版社独家出版发行,本书内容未经出版者书面许可,不得以任何方式或任何手段复制、转载或刊登。

著作权合同登记号:01-2001-2728

### 图书在版编目(CIP)数据

服装造型学. 技术篇Ⅱ/(日)中屋 典子,三吉满智子主编;刘美华,孙兆全翻译. —北京:中国纺织出版社,2004. 9

(日本文化女子大学服装讲座)

ISBN 7-5064-3044-4/TS·1824

I. 服… II. ①中…②三…③刘…④孙… III. 服装-造型设计IV. TS941.2

中国版本图书馆 CIP 数据核字(2004)第 069404 号

---

策划编辑:刘 磊 责任编辑:黄崇芬 责任校对:余静雯

责任设计:李 然 责任印制:初全贵

---

中国纺织出版社出版发行

地址:北京东直门南大街6号 邮政编码:100027

电话:010-64160816 传真:010-64168226

http://www.c-textilep.com

E-mail:faxing@c-textilep.com

中国纺织出版社印刷厂印刷 三河永成装订厂装订

各地新华书店经销

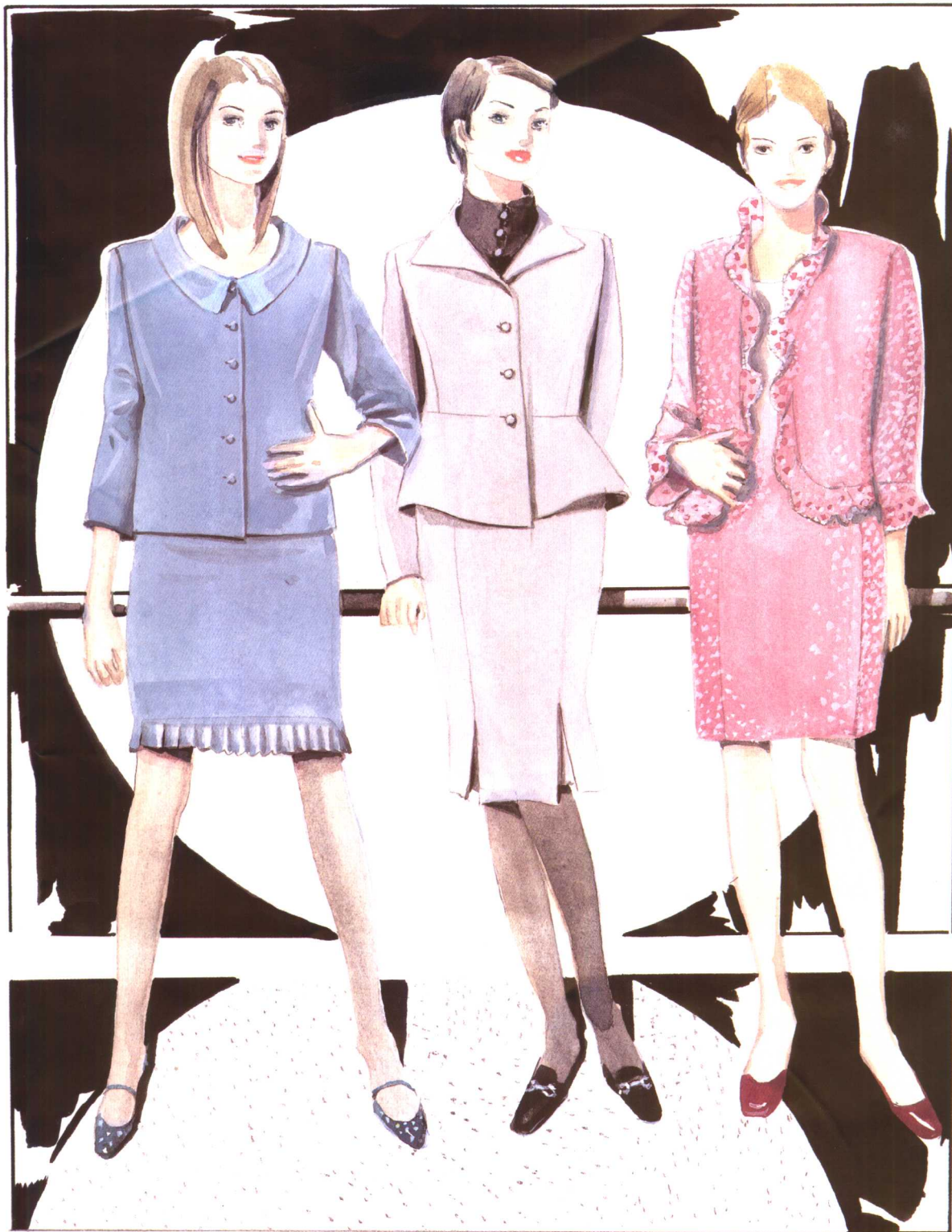
2004年9月第1版第1次印刷

开本:787×1092 1/16 印张:20.5

字数:400千字 印数:1—5000 定价:48.00元

---

凡购本书,如有缺页、倒页、脱页,由本社市场营销部调换







## 材料的名称

### 1 哔叽



组成:毛 100%  
组织:斜纹

特征:用精梳毛纱织成,表面纹路清晰,倾角 45°的右斜纹,经纱、纬纱的密度相近,组织清晰可见。

### 2 华达呢



组成:毛 100%  
组织:斜纹

特征:精纺织物,经纱密度显著大于纬纱密度,表面纹路清晰,倾角 60°的右斜纹。

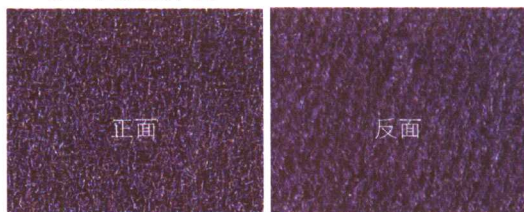
### 3 薄双绉纱、乔其



组成:毛 100%  
组织:绉组织

特征:乔其是经纱、纬纱使用强捻的精纺毛纱,用 Z、S 不同捻向的纱线相间排列,织成较大密度的织物,这种织物也有的是双重组织。

### 4 反面缎纹乔其



组成:毛 100%  
组织:(正面)绉组织,(反面)缎纹  
特征:乔其的一种,反面是缎纹双重组织。

### 5 阿蒙增薄绉纹呢



组成:毛 100%  
组织:绉组织

特征:由纱线和组织产生的无方向性的织物。在正面能看到小绉纹。

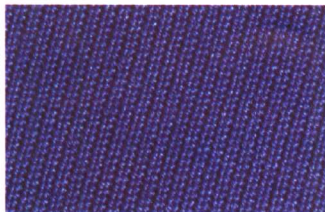
### 6 先染凸纹布



组成:毛 98%  
聚酯纤维 2%  
组织:凹凸纹

特征:使用了低弹纱(潜在的弹力纱)的织物。低弹纱由于湿热而产生收缩,整理加工之后成为弹性材料。

### 7 法国斜纹布



组成:毛 100%  
组织:斜纹

特征:粗棱纹和细棱纹交互排列,大的里边套着小的棱纹,也称两根棱纹。粗棱纹和细棱纹都呈急角度变化斜纹。

### 8 粗横棱纹织物

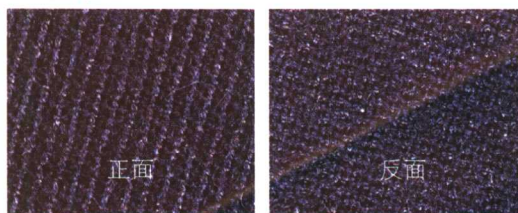


组成:毛 100%  
组织:纵棱纹

特征:经向使用细纱、纬向使用粗纱所织成的宽阔、清晰的横棱纹织物。

## 材料的名称

### 9 克尔塞呢



组成:毛 100%    组织:斜纹  
特征:经纱使用混色纱股线,纬纱使用单纱,纹路是清晰的急斜纹,质地厚实。

### 10 直贡呢



组成:毛 100%  
组织:缎纹

特征:经纱、纬纱均使用精纺毛纱,增加经纱密度,织成斜纹之后缩绒,使织物的质地更加密实、柔软。也有使用化纤仿毛纱的。

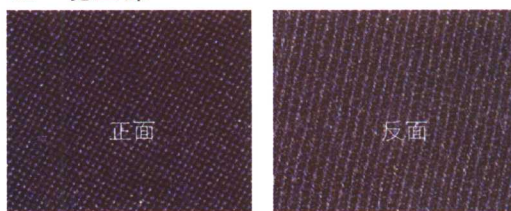
### 11 仿开司米薄呢



组成:毛 100%  
组织:斜纹

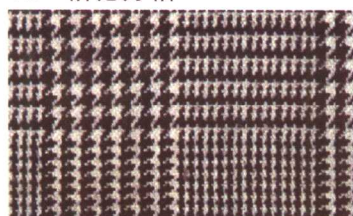
特征:原料采用印度卡希米鲁产的小羊羊毛和美利奴羊毛混纺,经起绒后形成波状绒毛的光滑毛纺织物。

### 12 驼丝锦



组成:毛 100%    组织:变化缎纹  
特征:经过缩绒、起毛、剪绒及熨烫等处理过的精纺毛纱。是 5 枚缎纹组织、手感柔软、有光泽、质地密实的高级织物。

### 13 格伦方格



组成:毛 100%  
组织:斜纹

特征:采用先经染色的精纺毛纱,并用平纹、或斜纹、或缎纹组织等织成的色织毛织物的总称。表面经过烧毛,是质地清晰的精纺毛织物。

### 14 千鸟格



组成:毛 100%  
组织:斜纹

特征:采用先经染色的精纺毛纱,千鸟格为从右上方方向左下方织成的飞翔花样的精纺毛织品的一种,经缩绒起毛,遮隐住布面的精纺并经缩绒加工的毛织物。

### 15 法兰绒



组成:毛 100%  
组织:斜纹

特征:采用斜纹或平纹组织经过加工的麦尔登呢,是手感柔软的毛织物。因使用了德国南部萨克森产的美利奴羊毛而得名。

### 16 麦尔登呢



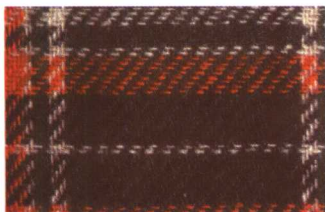
组成:毛 70%  
腈纶 20%  
聚酯纤维 10%  
组织:斜纹

特征:经纱、纬纱均采用粗支纱的柔软仿毛纱,斜纹缩绒,起毛后剪毛,并使毛绒长短一致,再经遮隐布面处理的、质地结实的织物。



## 材料的名称

### 17 格花呢



组成:经纱 毛 100%  
纬纱 毛 80%  
锦纶 20%  
组织:斜纹

特征:采用多种颜色的仿毛纱织制成斜纹条格,经轻微起绒、起毛的织物。有的也可采用精纺毛纱或棉纱作经纱。

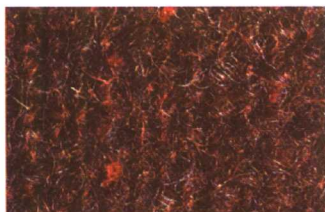
### 18 细条子织物



组成:经纱 毛 100%  
纬纱 毛 80%  
锦纶 20%  
组织:斜纹

特征:采用了仿毛纱织成的斜纹织物,经轻微起绒、起毛。条纹粗度如铅笔画出的线。

### 19 毛结苏格兰粗花呢



组成:毛 100%  
组织:平纹

特征:采用毛花式线织成的、有结的苏格兰粗花呢,布面呈现蓝、绿、赤、黄等颜色。

### 20 海力蒙人字呢



组成:经纱 毛 100%  
纬纱 毛 80%  
锦纶 20%  
组织:斜纹

特征:用圈状纱线织成的苏格兰呢,呈青鱼刺形状的山形斜纹(也称杉树花纹)织物。因加入了锦纶使织物既柔软又结实。

### 21 海力斯粗花呢



组成:经纱 毛 100%  
纬纱 毛 90%  
锦纶 10%  
组织:斜纹

特征:由英国海力斯岛的粗花呢而得名。采用了羊毛中的抢毛(死毛),因而形成了白发般的杂毛混杂花样,具有粗犷的风格。

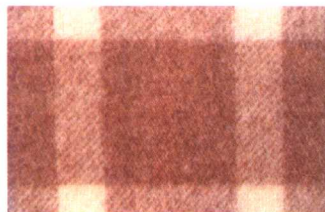
### 22 鼓花缎粗花呢



组成:毛 51%  
粘胶丝 49%  
组织:变化组织

特征:经纱采用粘胶丝鼓花缎纱(在芯纱上缠绕装饰纱),具有光泽感和柔软感。

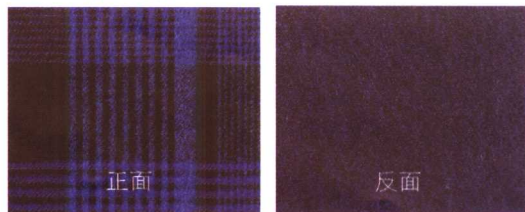
### 23 苔绒织物



组成:毛 90%  
锦纶 10%  
组织:斜纹

特征:织物名称源于织成后的织物仅在布面起毛、起绒,并经剪毛剪短的毛织品。也有平纹组织。

### 24 双面织物



组成:毛 100% 组织:斜纹  
特征:双面均可用作正面的织物。织物的正面带格子花纹,反面无花纹。或者正反面的花纹与花纹的颜色有所不同。

## 材料的名称

### 25 马海毛织物



组成:毛 80%  
锦纶 20%  
组织:平纹

特征:采用安哥拉山羊毛或西藏山羊毛织成的织物。毛的光泽、粗度、长度及柔软度均出色。采用羊驼绒、开司米、骆驼毛织成的织物,也称马海毛织物。

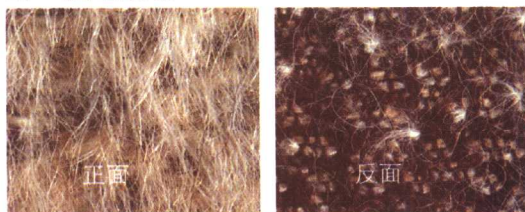
### 26 羊绒织物



组成:毛 100% (山羊绒 50%)  
组织:斜纹

特征:采用卡西米鲁产的山羊毛织制成的、类似水獭毛皮的织物。经纱、纬纱用毛纱织制成斜纹、缎纹或双面织物,经缩绒、起毛、剪毛后,具有绒毛倒顺方向。

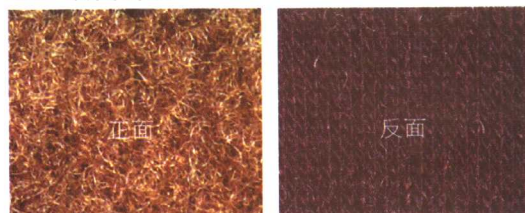
### 27 拉毛织物



组成:毛 100% 组织:平纹

特征:所谓拉毛是指毛长、粗毛的意思,是布面被粗毛覆盖的长毛织物。

### 28 双面针织



组成:毛 98% 锦纶 2% 组织:双面织物

特征:柔软的、轻的、双面针织起毛面料。特别是用带有蓬松感的新西兰羊毛作为原料,使其具有了蓬松感。

### 29 弹力法兰绒



组成:毛 92%  
锦纶 5%  
聚氨酯纤维 3%  
组织:斜纹

特征:在经纱、纬纱的仿毛纱中混入聚氨酯纤维,用斜纹组织织成,并经轻微缩绒起毛处理,能将织物横向拉大的毛织物。

### 30 弹力粗花呢



组成:粘胶丝 51%  
毛 38%  
锦纶 10%  
聚氨酯纤维 1%  
组织:平纹

特征:采用纵横有凹凸感的圈线和鼓花组织制成的、带有稀疏感的粗花呢,其纬纱中混入了聚氨酯纤维。

### 31 双向弹力



组成:毛 99%  
聚氨酯纤维 1%  
组织:平纹

特征:在经纱、纬纱中混入了聚氨酯纤维,形成双向弹力织物。经纱呈稍有制约的弹性,纬纱中只混入弹力丝,但却进一步提高了弹力。

### 32 弹力粗棉布

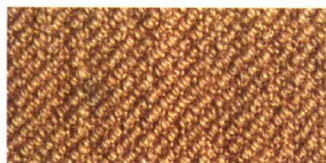


组成:棉 95%  
聚氨酯纤维 5%  
组织:斜纹

特征:伸缩自如的合成纤维,也称作斯潘德克弹性纤维,在纬纱中混入聚氨酯纤维,混纺率提高至 5%,可增大横向的伸缩性(普通混纺率是 1%~2%)。

## 材料的名称

### 33 弹力朱罗纱



组成: 粘胶丝 53%  
毛 43%  
聚氨酯纤维 4%  
组织: 斜纹

特征: 对双向弹力织物整形后的材料。具有弹力、可手洗、尺寸稳定、柔软、蓬松等特征。

### 34 双层织物



组成: 毛 81%  
铜氨纤维 19%  
组织: 经向双层

特征: 由铜氨纤维、羊毛精纺交捻纱与羊毛绉呢的强捻染色花线, 或者与强捻双组组合的经向双层织物。

### 35 缩绒哔叽



组成: 毛 98%  
聚氨酯纤维 2%  
组织: 斜纹

特征: 采用毛条染色纱, 在纬纱中混入聚氨酯纤维, 使其具有弹性, 织物正面有深浅变化。

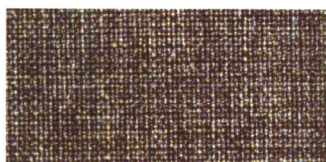
### 36 毛弹力织物



组成: 毛 97%  
聚氨酯纤维 3%  
组织: 经面斜纹

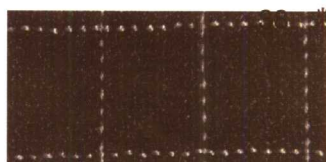
特征: 由经纱、纬纱中混入了聚氨酯纤维的精纺毛纱织成的双向弹力织物, 属精纺毛织物, 并经过缩绒、起毛的精纺缩绒加工处理。

### 37 弹力毛葛



组成: 聚酯纤维 100%  
组织: 平纹

特征: 不使用聚氨酯纤维, 纬纱采用弱捻或不加捻, 横向略显伸缩性。



组成: 毛 97%  
聚酯纤维 3%  
组织: 平纹

特征: 羊毛混色纱的卷线(类似粗线卷成螺旋状的线)经精加工, 用聚酯纤维织成格子状的薄面料, 且有轻快、凉爽感, 用于夏装面料。

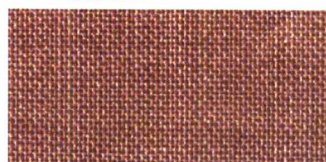
### 39 毛府绸



组成: 毛 100%  
组织: 平纹

特征: 经纱、纬纱使用相同线密度的毛纱, 经向的密度大于纬向的密度。

### 40 波拉呢



组成: 毛 100%  
组织: 平纹

特征: 具有多孔性的外形, 使用特殊的强捻纱织成的、光滑的、有凉爽感的夏装面料。

### 41 麦斯林(薄纱织物)



组成: 毛 100%  
组织: 平纹

特征: 经纱、纬纱使用精纺毛纱的单纱织成, 布面平坦, 柔软并富弹力, 不易起皱。

### 42 薄形织物



组成: 毛 100%  
组织: 平纹

特征: 薄形织物具有“热带的”意义。用高支的精纺毛纱织成薄而光滑的织物, 用作夏装面料。

## 序 言

以 2000 年为契机,文化女子大学对文化式女装原型进行了修订,与此同时,我们将 1985 年发行的《被服构成学》修订为《服装造型学》理论篇 I、II 和技术篇 I、II、III 共 5 册,并重新装订出版,其中技术篇接在理论篇之后,针对技术方面进行说明。现今的社会是计算机的时代,对于服装造型领域也绝非例外。

对于服装造型的计算机化来说,首先需要输入数据,并由此形成正确的纸样,所以充分收集有用的资料,并能够在此基础上灵活应用的能力是必不可少的。要达到这样的要求,学习服装造型技术基础原理以及制作技术是十分重要的。

从以上的考虑出发,本丛书将技术篇分为 3 篇,从基础到应用阶段逐步展开,循序渐进,以满足服装造型技术方面的不同需要。而且在内容的安排上尽量做到易懂,使读者能够带着兴趣去学习。以下是对技术篇 I、II、III 内容的简介。

《服装造型学技术篇 I》通过照片和文字的形式介绍了用于服装制作的用具及材料。同时以上衣(衬衫)、裙子、裤子、连衣裙为例,对其纸样的作图、裁剪、假缝、修正、缝制、加工顺序等依次进行了说明,并通过详细而精致的图解向初学者进行了简单易懂的解说。

《服装造型学技术篇 II》主要是针对套装和大衣的制作进行讲解,其中的重点是女西服。此外还对立体裁剪的纸样技术和工业用纸样进行了说明。

《服装造型学技术篇 III》主要是针对社交服、礼服的制作进行讲解,同时还对蕾丝、皮革等材料的使用方法进行了说明,本书适用于在服装制作方面有一定基础的学习者。

希望大家通过技术篇 I、II、III 与理论篇 I、II 的学习,掌握服装造型技术,并能够在日后灵活应用。

中屋 典子  
2000 年春

# 目录

---

## 插图

套装(应用) .....	1
套装(基本) .....	2
大衣 .....	3
材料的名称 .....	4
序言 .....	9
制图说明 .....	12
成人女子用服装尺寸——A 体型及参考人体尺寸 .....	13
文化式女装原型 .....	14
原型各部位尺寸一览表 .....	15
上身原型腰省量分配表 .....	16
根据 JIS 规则洗涤、处理纤维制品的表示方法 .....	16

## **第一章  套装** 17

---

关于套装 .....	18
1. 全衬里男装式女西服 .....	30
2. 单层男装式女西服 .....	101
3. 后背半衬里男装式女西服 .....	112
4. 四开身无领女西服 .....	131
5. 两片构成的无领女西服 .....	167
6. 背心 .....	178

---

## 第二章 大衣

181

- 关于大衣····· 182
- 1. 三开身大衣····· 190
- 2. 两片构成的插肩袖大衣····· 212
- 3. 粗呢大衣····· 238
- 4. 窄腰长大衣····· 245
- 5. 披肩····· 252
- 6. 腰带式大衣····· 258

## 第三章 立体裁剪

269

- 1. 立体裁剪前的准备····· 270
  - 2. 原型裁剪····· 280
  - 3. 衬衫领····· 288
  - 4. 水手领····· 291
  - 5. 袖(半袖)····· 295
  - 6. 半紧身裙····· 297
  - 7. 裙子(喇叭裙)····· 303
  - 8. 男式女衬衫····· 307
  - 9. 男装式女西服····· 314
  - 10. 工业用纸样····· 322
- 后记····· 325

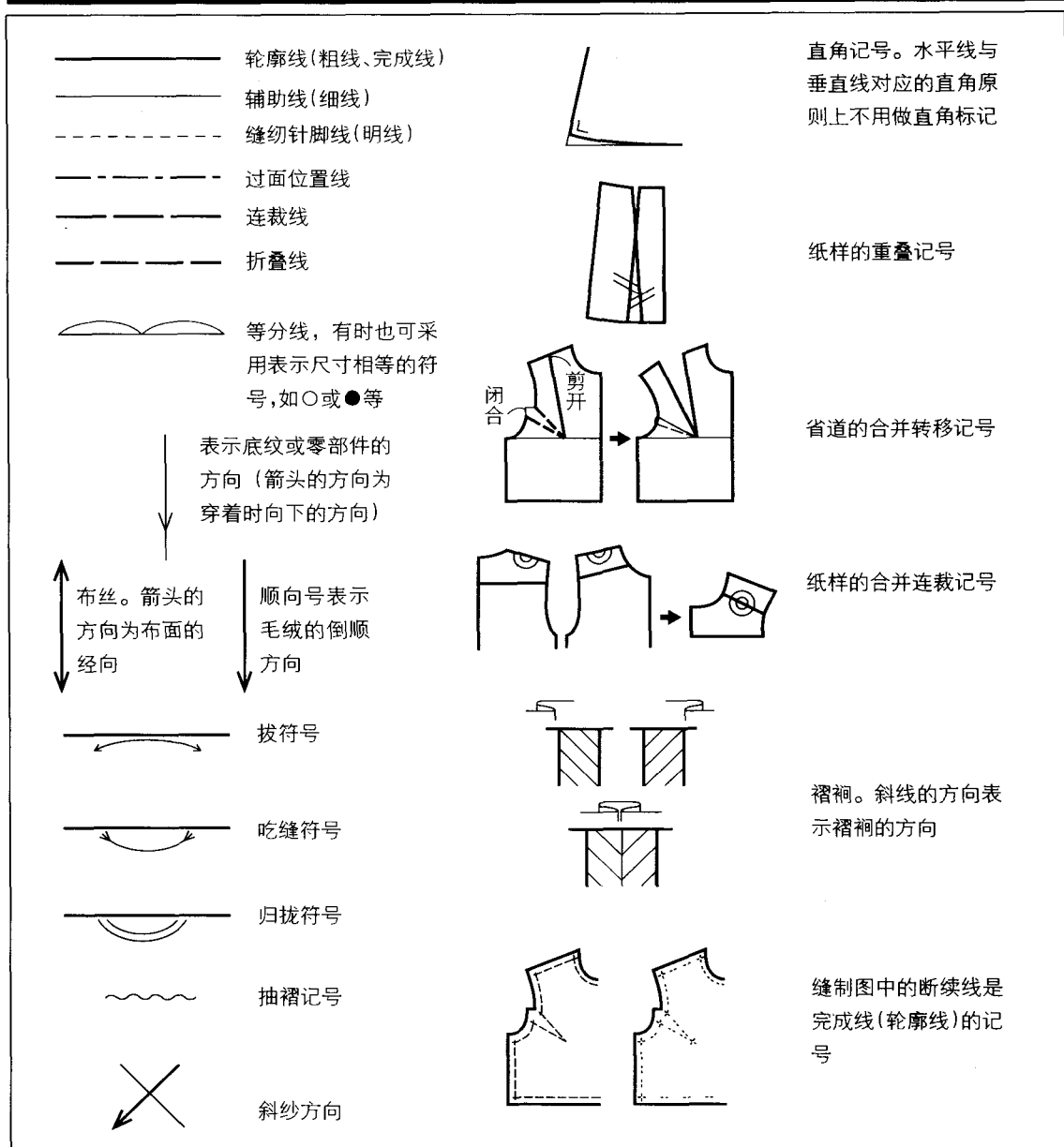
插图

矢岛 功

拍摄

狩野 弘  
石桥重幸

## 制图说明



B —— Bust(胸围)的缩写

UB —— Under Bust(乳下围)的缩写

W —— Waist(腰围)的缩写

MH —— Middle Hip(腹围)的缩写

H —— Hip(臀围)的缩写

BL —— Bust Line(胸围线)的缩写

WL —— Waist Line(腰围线)的缩写

HL —— Hip Line(臀围线)的缩写

EL —— Elbow Line(肘位线)的缩写

KL —— Knee Line(膝位线)的缩写

BP —— Bust Point(胸高点)的缩写

SNP —— Side Neck Point(颈侧点)的缩写

FNP —— Front Neck Point(前颈点)的缩写

BNP —— Back Neck Point(后颈点)的缩写

SP —— Shoulder point(肩点)的缩写

AH —— Arm Hole(袖窿)的缩写

HS —— Head Size(头围)的缩写

## 成人女子用服装尺寸——A 体型及参考人体尺寸

型 号			3AR	5AR	7AR	9AR	11AR	13AR	15AR	17AR	19AR	
基本 人体 尺寸 (JIS)	身 高		158									
	胸 围		74	77	80	83	86	89	92	96	100	
	臀 围		85	87	89	91	93	95	97	99	101	
参 考 人 体 尺 寸	腰 围	年 龄 段 区 分	20	58	61	61	64	67	70	73	76	80
			30	61		64	67	70	73	76	80	84
			40		64							
			50	64		67						
	头 围		55.5	55.5	56.0	56.0	56.0	56.5	56.5	56.5	56.5	
	颈根围		38.0	38.0	38.5	38.5	38.8	39.0	39.0	40.0	40.5	
	颈侧点至胸高点长		23.5	24.0	24.5	25.0	25.5	26.0	26.5	27.5	28.5	
	臂根围		34.0	35.0	36.0	37.0	38.0	39.0	40.0	41.5	43.0	
	上臂围		23.5	24.5	25.5	26.5	27.5	28.5	29.5	30.5	31.5	
	手腕围		14.5	14.5	15.0	15.0	15.0	15.5	15.5	16.0	16.5	
	大腿最大围		50.0	51.0	52.0	53.0	54.0	55.5	56.5	58.0	59.5	
	背 长		37.5	37.5	37.5	37.5	37.5	37.5	37.5	37.5	37.5	
	袖 长		51.0	51.0	51.0	51.0	51.5	51.5	52.0	52.0	52.5	
	腰长(臀高)		18.0	18.0	18.0	18.0	18.0	18.0	18.0	18.0	18.0	
	立档长		24.0	25.0	25.0	25.0	26.0	26.0	26.0	27.0	27.0	
下档长		72.0	71.0	71.0	71.0	70.5	70.5	70.5	70.0	70.0		

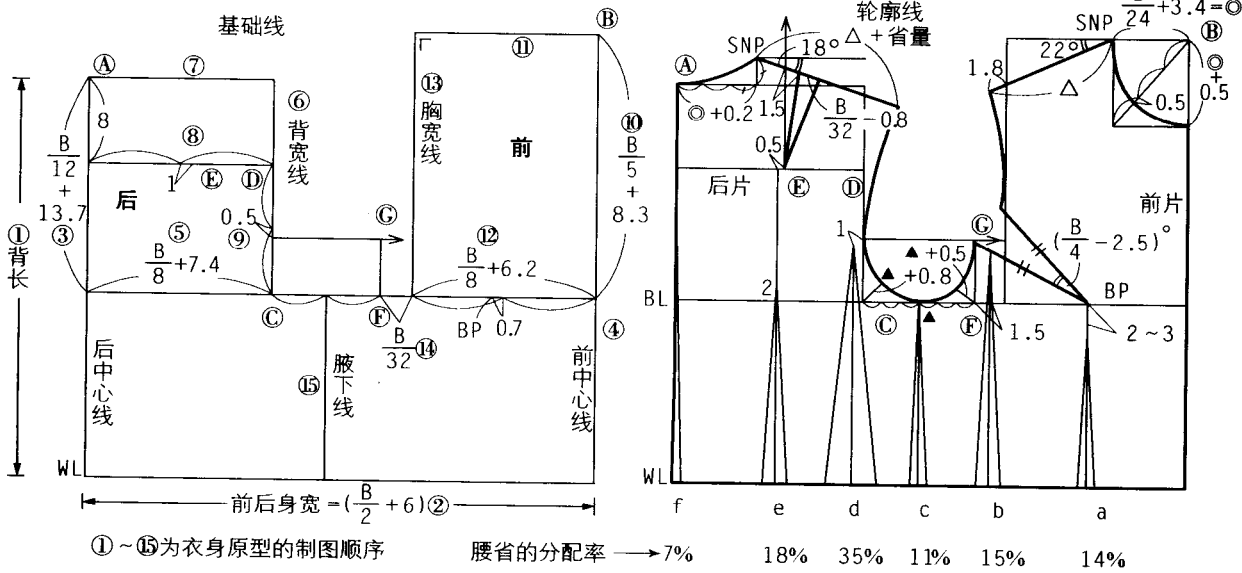
注 作图尺寸使用成人女子参考尺寸 9AR,且使用量也由此来估算。



# 文化式女装原型

## 上身原型

利用胸围和背长尺寸进行制图。女装原型的制图状态为人体的右侧着装状态。



## 袖原型

袖子的制图需要根据衣身袖窿的形状另外用纸制作

