

学生艺术素质水平测试

指定教材



民谣吉他 考级标准教程

王鹰 马鸿 编著

Folk Guitar Standard Instruction

成都时代出版社

民谣吉他考级标准教程

王鹰 马鸿 编著

成都时代出版社

图书在版编目 (CIP) 数据

民谣吉他考级标准教程/王鹰, 马鸿编著. —成都:
成都时代出版社, 2005

ISBN 7-80705-047-0

I. 民… II. ①王…②马… III. 六弦琴—奏法—
水平考试—教材 IV. J623.2

中国版本图书馆 CIP 数据核字 (2005) 第 060501 号

责任编辑: 左 驾
封面设计: 邹志勇
版式设计: 李 敏
责任校对: 肖 红

民谣吉他考级标准教程

王鹰 马鸿 编著

成都时代出版社出版发行

(成都市庆云南街 19 号 邮政编码: 610017)

新华书店经销 成都双流鑫鑫印务有限公司印刷

880mm×1230mm 16 开 16.75 印张 522 千字

2005 年 7 月第 1 版 2005 年 7 月第 1 次印刷

印数: 1-4000 册

ISBN 7-80705-047-0/J·2 定价: 32.00 元

咨询电话: (028) 88822211 66271088 66271066

目 录

| | |
|-----------------------|--------|
| 第一章 吉他常识 | (1) |
| 一、认识吉他 | (1) |
| 二、吉他的种类 | (2) |
| 三、吉他的选购 | (2) |
| 四、选购高档民谣吉他的几个常识 | (3) |
| 第二章 乐理初步 | (4) |
| 一、简 谱 | (4) |
| 二、六线谱 | (6) |
| 第三章 吉他演奏的动作要领 | (8) |
| 一、持琴姿势 | (8) |
| 二、指弹法 | (8) |
| 三、拨片法 | (9) |
| (一) Pick 的握法 | (9) |
| (二) Pick 的弹法 | (9) |
| 四、空弦练习 | (10) |
| 第四章 单音练习 | (11) |
| 一、十二平均律 | (11) |
| 二、C 调音阶 | (11) |
| 三、左手按弦的要领 | (12) |
| 四、单音练习 | (12) |
| 第五章 调 弦 | (16) |
| 一、五品调弦法 | (16) |
| 二、标准音调弦法 | (17) |

| | |
|------------------------|---------------|
| 三、泛音调弦法 | (18) |
| 四、检查调弦的效果 | (18) |
| 第六章 开始弹唱 | (19) |
| 一级 初等丙级 | (20) |
| 乐理知识 | (20) |
| (一) 简谱基本符号 | (20) |
| (二) 节拍与节奏 | (29) |
| (三) 和弦 | (30) |
| 技巧训练 | (31) |
| 曲目分析 | (32) |
| 红河谷 | 加拿大民歌 (33) |
| 新年歌 | 外国民歌 (34) |
| 小星星 | 美国民歌 (35) |
| 两只老虎 | 美国民歌 (36) |
| 二级 初等乙级 | (37) |
| 乐理知识 | (37) |
| 和弦入门 | (37) |
| 技巧训练 | (38) |
| 半音阶练习 | (38) |
| 曲目分析 | (40) |
| 四季歌 | 日本民歌 (41) |
| 送别 | 外国民歌 (42) |
| 生日歌 | 美国民歌 (43) |
| 小蜜蜂 | 美国民歌 (44) |
| 三级 初等甲级 | (45) |
| 乐理知识 | (45) |
| (一) C大调的顺阶和弦 | (45) |
| (二) 和弦图解 | (46) |
| (三) 主和弦、属和弦及下属和弦 | (46) |
| (四) C大调中基本的和弦进行 | (47) |

| | | |
|-------------------|--------------|--------|
| (五) C 大调 | | (47) |
| (六) a 小调 | | (47) |
| (七) 关系调 | | (48) |
| (八) C 调歌曲中和弦的简单配置 | | (48) |
| (九) 属七和弦 | | (49) |
| 技巧训练 | | (50) |
| (一) 左手独立性训练 | | (50) |
| (二) 快速换和弦的诀窍 | | (50) |
| (三) 简单的独奏 | | (51) |
| 曲目分析 | | (52) |
| 友谊地久天长 | 苏格兰民歌 | (53) |
| 雪绒花 | 美国歌曲 | (54) |
| 跟往事干杯 | 姜育恒 演唱 | (56) |
| 你知道我在等你吗 | 张洪量 演唱 | (58) |
| 阳光总在风雨后 | 许美静 演唱 | (60) |
| 四级 中等丙级 | | (62) |
| 乐理知识 | | (62) |
| (一) 常用的节奏 | | (62) |
| (二) G 大调和弦的级数 | | (66) |
| (三) 大七和弦与小七和弦 | | (68) |
| 技巧训练 | | (69) |
| (一) 大横按 | | (69) |
| (二) 分解和弦训练 | | (70) |
| (三) 扫弦技巧 | | (71) |
| (四) 常用的扫弦节奏型 | | (72) |
| 曲目分析 | | (72) |
| 星语心愿 | 张柏芝 演唱 | (74) |
| 丁香花 | 唐 磊 演唱 | (76) |
| 痛哭的人 | 伍 佰 演唱 | (79) |
| 飘 摇 | 周 迅 演唱 | (82) |
| 小 薇 | 黄品源 演唱 | (84) |
| 你快回来 | 孙 楠 演唱 | (86) |
| 两只蝴蝶 | 庞 龙 演唱 | (88) |

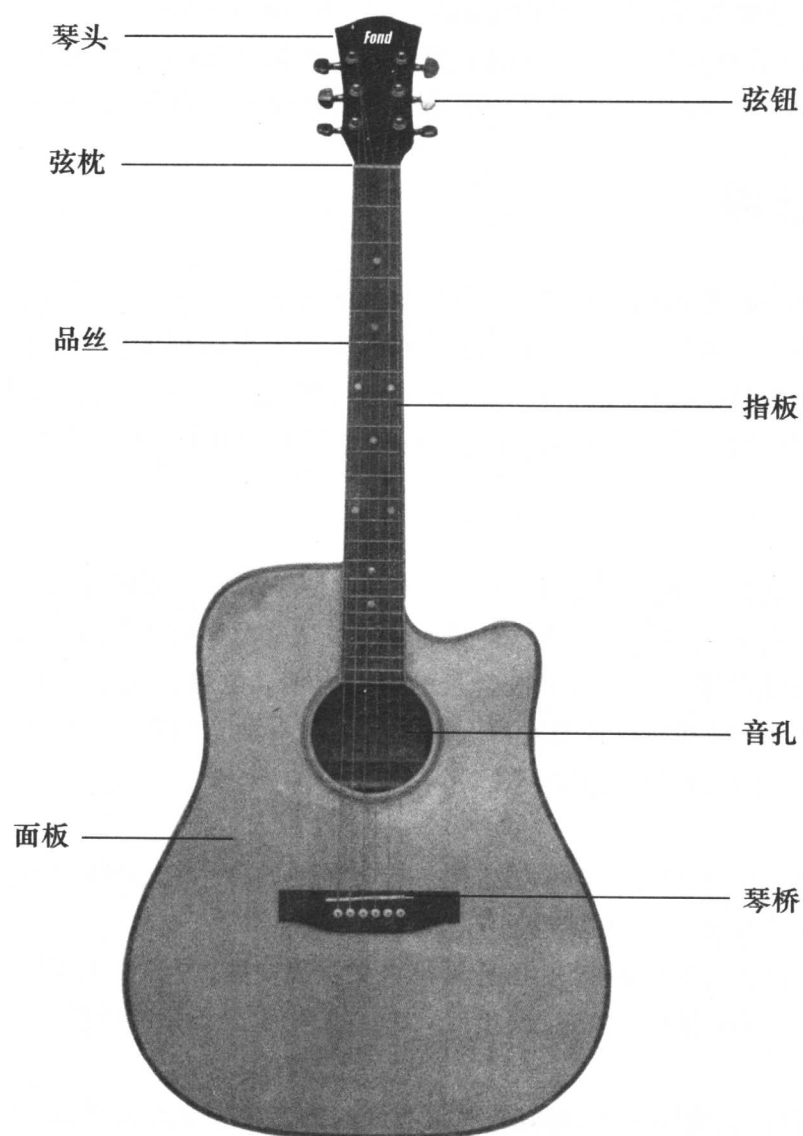
| | |
|-----------------------|--------------|
| 老鼠爱大米 | 香 香 演唱 (90) |
| 五级 中等乙级 | (92) |
| 乐理知识 | (92) |
| (一) 移 调 | (92) |
| (二) 新的调号与和弦 | (93) |
| (三) 功能和弦 | (95) |
| (四) “挂二”与“加九” | (96) |
| 技巧训练 | (97) |
| (一) 连 音 | (97) |
| (二) 在分解和弦中使用连音 | (101) |
| (三) 滑音技巧 | (104) |
| (四) 带附点或切分音的节奏型 | (105) |
| (五) 快速节奏 | (106) |
| (六) “切音”的概念与记号 | (109) |
| (七) 变调夹的使用技巧 | (111) |
| 曲目分析 | (112) |
| 野 花 | 田 震 演唱 (113) |
| 味 道 | 辛晓琪 演唱 (116) |
| 橄榄树 | 齐 豫 演唱 (118) |
| 明天我要嫁给你 | 周华健 演唱 (122) |
| 对面的女孩看过来 | 任贤齐 演唱 (124) |
| 那些花儿 | 朴 树 演唱 (127) |
| 灰姑娘 | 郑 钧 演唱 (130) |
| 江 南 | 林俊杰 演唱 (134) |
| 六级 中等甲级 | (138) |
| 乐理知识 | (138) |
| 常用的和弦技巧 | (138) |
| 技巧训练 | (141) |
| (一) 制音、闷音 | (141) |
| (二) 泛 音 | (143) |
| (三) 打 板 | (145) |
| (四) 特殊定弦 | (145) |

| | |
|------------------------|----------------------------|
| 曲目分析 | (148) |
| 十 年 | 陈奕迅 演唱 (149) |
| 怕黑的女人 | 田 震 演唱 (152) |
| Scarborough Fair | by Simon & Garfunkel (154) |
| 电台情歌 | 莫文蔚 演唱 (156) |
| 彩 虹 | 羽·泉 演唱 (160) |
| 美丽心情 | 本多 RuRu 演唱 (163) |
| 遇 见 | 孙燕姿 演唱 (166) |
| 七级 高等丙级 | (169) |
| 乐理知识 | (169) |
| 和弦总论 | (169) |
| 技巧训练 | (176) |
| (一) 扒 带 | (176) |
| (二) Travis 奏法 | (178) |
| 曲目分析 | (179) |
| 外面的世界 | 齐 秦 演唱 (180) |
| 红莓花儿开 | 俄罗斯民歌 (184) |
| 生日礼物 | 袁惟仁 演唱 (186) |
| 至少还有你 | 林忆莲 演唱 (188) |
| 勇 气 | 梁静茹 演唱 (191) |
| 写一首歌 | 顺 子 演唱 (194) |
| Vincent | by Don Mclean (199) |
| 八级 高等乙级 | (202) |
| 乐理知识 | (202) |
| (一) 怎样为吉他伴奏配和弦 | (202) |
| (二) 和弦功能详解 | (204) |
| 曲目分析 | (207) |
| 爱 情 | 莫文蔚 演唱 (208) |
| 梦醒了 | 那 英 演唱 (212) |
| 国王的新歌 | 游鸿明 演唱 (216) |
| 寒 雨 | 齐 秦 演唱 (220) |
| 来自我心 | 老 狼 演唱 (224) |

| | |
|----------------------------|-----------------------|
| 月 梦 | 唐朝乐队 演唱 (228) |
| Tears in Heaven | by Eric Clapton (233) |
| 九级 高等甲级 | (236) |
| 乐理知识 | (236) |
| (一) 爵士概论 | (236) |
| (二) 爵士的和声特色 | (237) |
| 技巧训练 | (239) |
| Bossa Nova | (239) |
| 曲目分析 | (240) |
| Dream a Little Dream | By Laura Fygi (241) |
| 她来听我的演唱会 | 张学友 演唱 (244) |
| 外面的世界 | 齐 秦 演唱 (248) |
| 普通朋友 | 陶 喆 演唱 (252) |
| 旋 木 | 王 菲 演唱 (256) |

第一章 吉他常识

一、认识吉他



二、吉他的种类

吉他是世界上最流行的乐器,它可以演绎任何风格的音乐作品,拥有一个庞大的家族。风格最严谨、技巧最高深的为古典吉他,它所使用的是尼龙弦。从优雅的小品到宏大的协奏曲,从改编的巴赫无伴奏大提琴作品到帕格尼尼随想曲,从巴洛克时期的复调音乐到现代的无调性作品,古典吉他都能够胜任。

电吉他一般为实心,它靠琴弦切割拾音器里的磁力线产生声音信号,并通过专用音箱发声。电吉他可以通过专业效果器创造出各种特殊的音色,现场效果非同凡响。

民谣吉他采用钢丝弦,琴颈较窄,从弦枕到琴身共十四品(古典吉他为十二品),有的琴箱上还有一个护板。它不仅能在乐队中充任内声部乐器或进行 solo 演奏,还特别适合自弹自唱。

三、吉他的选购

学习吉他弹唱自然要选择民谣吉他,不过,这里面的学问很多。

最低档的那种吉他我们称之为“普及琴”,它有类似古典吉他的外型,却又使用钢丝弦,面板、背板、侧板都是低档的胶合板,价格一般在 100~200 元人民币。我们不鼓励朋友们选用这类吉他,它的音色优劣自不必说,假如音准、手感偏差过大,会给你学琴的积极性造成毁灭性的打击。

初学者可以考虑胶合板的民谣吉他,因为一来这便于培养大家弹民谣吉他的感觉(民谣吉他与古典吉他的手感差别很大),二来这种琴的音色也比普及琴更容易被人接受。

有一定表演能力的朋友可以考虑胶合板的电箱吉他。电箱吉他是在木吉他上加装压电陶瓷的拾音器,靠琴弦的振动使拾音器发声。它既能通过专业音响发声,平时也可以当木吉他使用。这类琴音色过得去,外形也比较美观。

经济比较宽裕的朋友可以考虑单板吉他。单板吉他的背、侧板是胶合木,而面板则是整木,所以也被称为“面单吉他”,声音也结实多了。

对于中、低档吉他的购买者来说,国产琴价格更实惠一些,声音也还可以。如果把价格定在 1000 元左右的话,Fond(芳得)、Starsun(星臣)、Vic(威克)都是不错的选择。

初学者不要自己去商场买琴,最好找一位有经验的吉他手来帮你挑选,因为即使同一价位、同一品牌、同一型号的琴在品质上也会有差别,而对此初学者是无法鉴别的。如果没有老师,那不妨到你所在城市的乐器行去,那里的工作人员往往具有比较丰富的演奏经验,你可以把自己

的心理价位告诉他们,请他们来帮你做出选择。

特别应该提醒大家的是:切不可自作主张,想当然地调试自己的吉他。吉他的手感问题在购买时必须重视,如果是在琴行购买就让工作人员帮你调校好,手感差的琴绝对不能要。一些朋友在买琴时往往被某款吉他的外观所吸引,买回家后发现手感有问题便自行打磨弦枕或琴桥,但由于缺乏经验,不免打磨过度而造成碰品现象,甚至造成该琴报废。

四、选购高档民谣吉他的几个常识

随着人们生活水平的不断提高,如今的吉他爱好者已经不满足于弹奏几百元的低档吉他了。不过,很多想买好琴的朋友对高档吉他的选购缺乏基本的常识,以致在购买时不知所措甚至上当受骗。这里再简单地介绍一下选购高档木吉他的几个常识。

1. 一般情况下,低档琴的面板、背板和两个侧板都是胶合板黏合而成的,声音空而散,我们叫它“合板吉他”;中档琴的背、侧板是胶合板而面板则是整木,它的声音比合板琴结实了许多,我们叫它“单板吉他”;高档琴的面板和背、侧板都是整木,音色当然更上了一个档次,这种琴我们称为“独板吉他”或“全单板吉他”。

2. 高档木琴对材料的挑选相当严格,面板、背板、侧板、指板等各部分的功能不同,材料的使用也不相同。高档琴的材料需要在不同气候条件下、不同地区生长的木材中进行选择,名琴的用料更须在选定后自然风干数十年甚至上百年,含水率要求低于3%。所以,像欧洲、澳洲和拉美的一些制琴业发达的国家,吉他制作都是家族嫡传,常常是祖辈选材,孙辈制琴。

高档琴的面板应该使用轻巧而且弹性好的木材,一般以生长于北纬 $50^{\circ}\sim 60^{\circ}$ 附近的针叶林木材为原料,比较有代表性的是云杉(Spruce)和红松(Cedar);背、侧板一般是同一木材,如玫瑰木(Rose wood),其中最好的是巴西玫瑰木,其次是印度玫瑰木;指板的磨损率最高,需要的木质应异常坚硬,所以指板要用乌木(Ebony)。好琴的选材的确一丝不苟,以至于连琴马都是用昂贵的玫瑰木或乌木制成的。

3. 有了好的原料,就要看做琴的工艺了。如果你不是这方面的专家,就买名牌琴好了!工艺精湛的名牌琴厂生产的单板琴可能声音会强于普通厂家制作的独板琴。

第二章 乐理初步

初学吉他弹唱不必研究太深奥的理论，不过最基本的乐理知识我们还是应该了解一点，至少要能读一点简单的乐谱吧。

一、简 谱

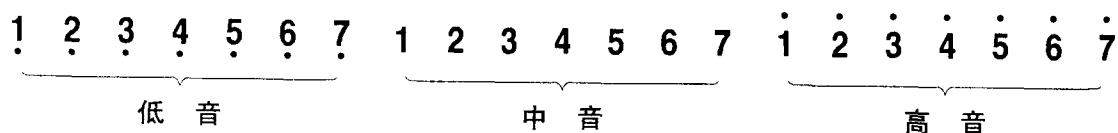
简谱是由法国文豪卢梭发明的，它具有通俗易懂、方便快捷的特点。掌握基本的简谱知识是学习吉他弹唱的基础。

| | | | | | | | |
|------|----|----|----|----|-----|----|----|
| 简谱符号 | 1 | 2 | 3 | 4 | 5 | 6 | 7 |
| 音 名 | C | D | E | F | G | A | B |
| 唱 名 | Do | Re | Mi | Fa | Sol | La | Si |

通俗地说，“音名”就是这个简谱符号的名称；“唱名”则告诉你这个“音名”是如何被人唱出来的，它不但包括了该音名的发音，还表示了音的高低。

很多朋友在平时谈论音乐时往往只注意了第一个因素而忽视了第二个因素，比如提到“2”“4”“6”三个音时，他往往把“Re”“Fa”“La”这几个发音念得很标准，而对这三个音之间的高低关系却忽略不顾。这是一个不太好的习惯。应该知道，你所表达的是“音乐”而不是在念单词，否则长此以往会影响自己的乐感。正确的方法是：认认真真的把“Re”“Fa”“La”之间的音高关系也读（唱）出来。

有时候，人们会在基本符号的上面标记一个小圆点，这个音被称为“高音”；同样，在基本符号下面加一个小点，这个音便被称为“低音”，不带点的基本符号叫“中音”。如：



当我们知道了一个音的唱名为“Sol”，并能把“Sol”的音高唱准，是否就意味着我们已经正确地把这个音唱好了呢？还不能！因为我们还必须唱准这个音的长短，即“时值”。

在简谱中，表示时值的基本符号叫“四分音符”，如“1”“3”“5”“6”等；在四分音符的下面加一条短横线它就变成了“八分音符”，如：“1”“3”“5”“6”等；加两条短横线的叫“十六分音符”，有三条短横线的叫“三十二分音符”。

在四分音符后面，如果加一条短横线，这个音符就叫“二分音符”，如“5-”“2-”“6-”等；加三条短横线，该音符被称为“全音符”。

现列表如下（以“Sol”为例）：

| 全音符 | 二分音符 | 四分音符 | 八分音符 | 十六分音符 | 三十二分音符 |
|---------|------|------|----------|----------|----------|
| 5 - - - | 5 - | 5 | <u>5</u> | <u>5</u> | <u>5</u> |

音符的时值采用二进制，即两个三十二分音符等于一个十六分音符，两个十六分音符等于一个八分音符，两个八分音符等于一个四分音符，两个四分音符等于一个二分音符，两个二分音符等于一个全音符。

在实际运用中，时值的计算单位是“拍”，为了便于讲解，我们暂定一个四分音符就是“一拍”。如“5”为一拍，“5-”为二拍，“5- -”为三拍，“5”为半拍，“5”为四分之一拍。

一拍到底有多长呢？其实它可快可慢，比较严谨的乐谱都标明了拍速，即每分钟应该弹多少拍。为了便于初学者理解，大家可以将自己每心跳一次的时间界定为“一拍”的时值。

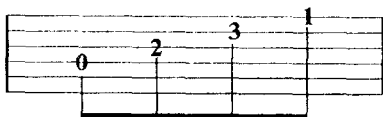
许多吉他爱好者练琴多年，技巧已经初具水平，能够流畅地变换和弦并弹奏 Solo，但由于缺乏节拍方面的训练，拍速会忽快忽慢。演奏时，他自己感觉不到，听众却非常不舒服，与他合作的拍档更是不知所措。想成为一个好的吉他手，一开始就应当高度重视节拍的训练。如果连基本节拍都不过关，今后过渡到节奏训练时，面对一些高难度的节奏你将无从下手。

建议各位都购买一个节拍器。节拍器能给你一个准确的“步点”，使你在练习时心中有数，不抢拍子也不拖拍子。刚开始可以用脚跟着节拍器打拍子，手上弹一拍脚下同时打一拍。打拍子的时候，脚上的频率应该是固定的，但初学者手和脚的协调性差一些，脚会跟着手的动作跑，这是刚开始正常现象，不必着急。只要加强训练，一切都会水到渠成。

市面上的节拍器主要有机械式和电子式两种，价格从一百多元到数百元不等。大家可以选择电子节拍器，它的体积小，便于携带，一些国产的品牌还不到两百元。

二、六线谱

作为最流行的乐器，吉他有它专门的记谱法。目前，全世界通行一种叫“TAB”的记谱方法，它专为吉他而设计，一目了然。例如：



看六线谱就如同我们俯视一把琴头朝左放置的吉他，最上面是吉他最细的第①弦，最下面是最粗的第⑥弦。六线谱上的阿拉伯数字表示的则是这根弦上相应的品位，“0”表示空弦。例如上谱的意思是：右手依次弹第④弦的空弦、第③弦的第二品、第②弦的第三品、第①弦的第一品。


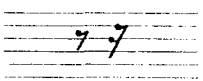
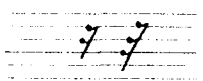
1. 六线谱中音符时值的表示方法（×为任意音高的音符）：

| 音符 | 全音符 | 二分音符 | 四分音符 | 八分音符 | 十六分音符 |
|-----|---------|------|------|----------|-----------------|
| 简谱 | X - - - | X - | X | <u>X</u> | <u><u>X</u></u> |
| 六线谱 | × - - - | × - | × | × └ | × └ └ |

2. 六线谱中休止符的表示方法：

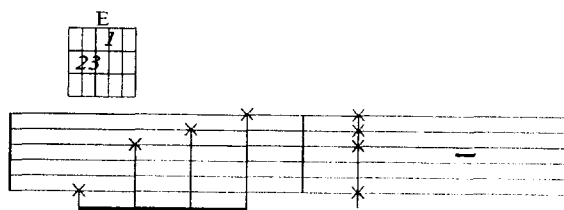
| 休止符 | 全休止符 | 二分休止符 | 四分休止符 | 八分休止符 | 十六分休止符 |
|-----|---------|-------|-------|----------|-----------------|
| 简谱 | 0 0 0 0 | 0 0 | 0 | <u>0</u> | <u><u>0</u></u> |
| 六线谱 | — | — | } | 7 | 7 |

3. 六线谱中附点休止符的表示法:

| 名称 | 四分附点休止符 | 八分附点休止符 | 十六分符点休止符 |
|-----|---|---|---|
| 简谱 | 0 . | <u>0</u> . | <u>0</u> . |
| 六线谱 |  |  |  |

4. 和弦图:

和弦图标在六线谱的上方,如同一把琴头朝上放置的吉他,它记录的是和弦的按法。分解和弦的指法在六线谱中用“×”表示,它告诉你右手各指应如何按顺序和时值弹奏不同的琴弦。



上图第一小节表示左手按 E 和弦,右手依次弹⑥③②①弦。和弦图中的 1、2、3 分别代表左手的食指、中指和无名指。在第二小节中,不同弦上的“×”上下对齐,表示这几个音要同时弹响。

5. 其他符号:

>: Accent 重音

Δ: 在此动作换和弦

第三章 吉他演奏的动作要领

一、持琴姿势

吉他弹唱追求一份随意洒脱，持琴的姿势也要求轻松自然，我们称之为“三点持琴法”。

1. 琴箱下侧凹部放在右大腿上，此为第一点。这时右腿也可以翘在左腿上以便于更好地控制琴体。
2. 琴箱轻触前胸，此为第二点。
3. 右臂放在侧板上，注意肘关节的位置应处于共鸣箱的最高处，此为第三点。



三点持琴法

右手弹奏的方式有两种：一种是指弹，另一种是使用 Pick（拨片）。初学者可以根据老师的要求或者自己的喜好选择其中的一种作为主攻方向。两种方法不能说孰优孰劣，它们只是在演奏风格上有所不同。一般来说，指弹较适合表现细腻的作品，而使用拨片则能体现出速度，也更加飘逸自然。

二、指弹法

1. 右手拇指轻放在第⑥弦上，食指、中指、无名指分别放在第③、②、①弦上。
2. 手掌呈圆弧形，手指不要过于弯曲，也不可伸得太直。
3. 各指在弹奏时都应当用手指与手掌相连的那个关节（俗称“大关节”）发力，否则会影响弹奏的速度和力度。
4. 弹奏时，手腕不要来回扯动去帮助手指用力，而要保持它的稳定性才能适应今后高难度的曲目。
5. 除非特殊音色的需要，正常情况下右手拨弦的位置应该在音孔附近，太靠前则音色偏暗，太靠后音色又偏硬。
6. 手指拨弦完之后可以自然停靠在下一根弦上，这叫做“靠弦奏法”。这样，吉他的音色会更加厚实稳定。