

图说  
天下

NATIONAL GEOGRAPHY COLLECTIONS

国家地理系列

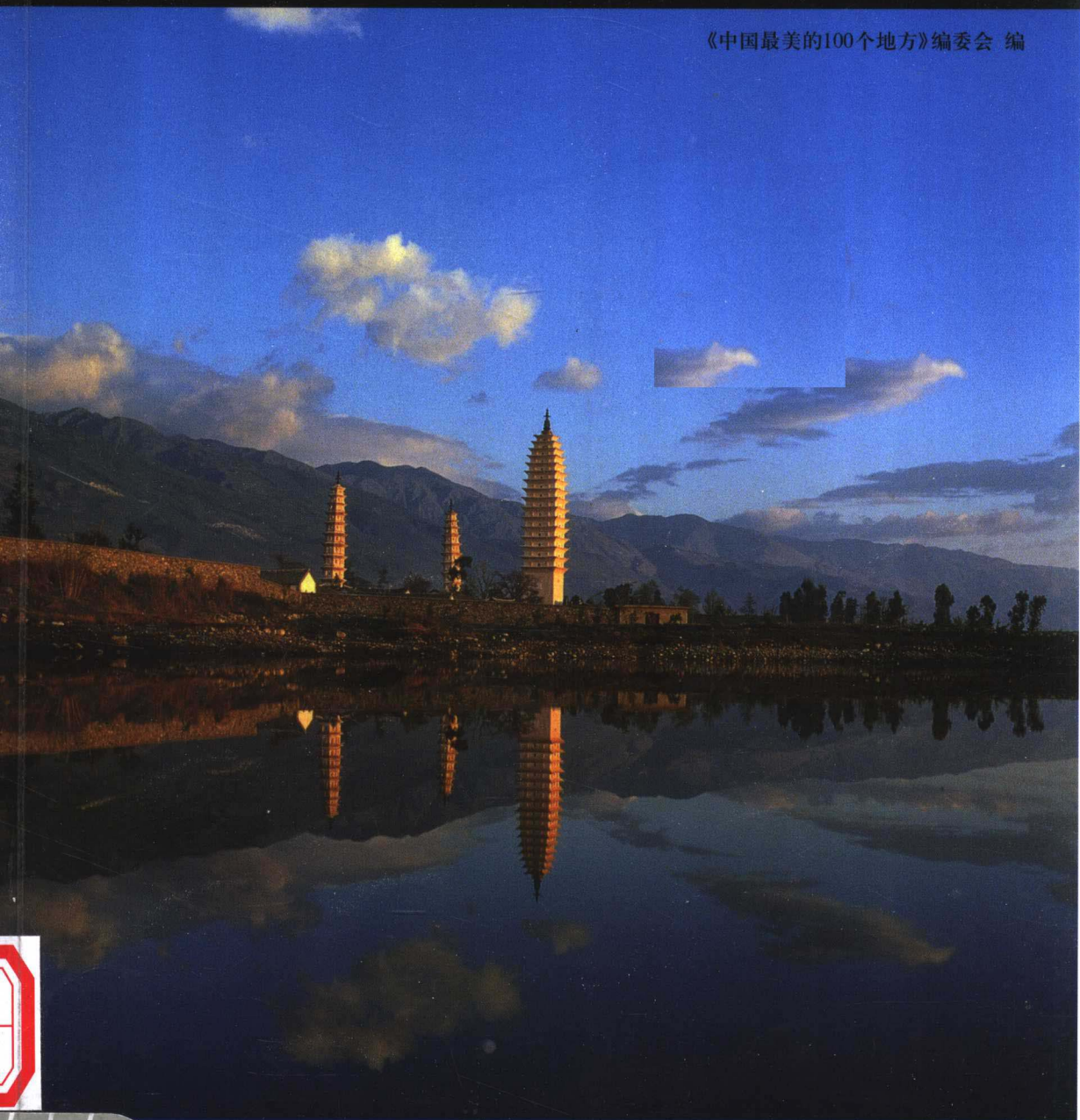
见证地球的沧桑巨变 感悟自然的神奇华美



这是炎黄子孙生活的土地，  
多少地方曾引得我们心中热血澎湃，  
勃发滚热的赤子情怀！

# 中国最美的100个地方

《中国最美的100个地方》编委会 编



吉林出版集团有限责任公司

NATIONAL GEOGRAPHY COLLECTIONS

图说天下 国家地理系列

# 中国最美的 100个地方

《中国最美的100个地方》编委会 编

吉林出版集团  
有限责任公司

**图书在版编目(CIP)数据**

中国最美的100个地方/《中国最美的100个地方》编委会编. —长春:吉林出版集团有限责任公司, 2007.1

(图说天下·国家地理系列)

ISBN 7-80720-628-4

I.中... II.中... III.风景区—简介—中国  
IV.K928.7

中国版本图书馆 CIP 数据核字 (2006) 第 152506 号

图说天下 | 国家地理系列

# 中国最美的 100 个地方



出版 / 吉林出版集团有限责任公司  
(长春市人民大街 4646 号, 邮政编码 130021)

发行 / 吉林出版集团有限责任公司 (www.jlpg.cn)

制作 / **人民图书** (www.rzbook.com)

印刷 / 北京京都六环印刷厂

开本 / 787 × 1092mm 1/16

印张 / 14

字数 / 260 千字

版次 / 2007 年 1 月第 1 版

印次 / 2007 年 1 月第 1 次印刷

定价 / 19.80 元



## 前言 foreword

“地理”是人类最古老的学科之一。开天辟地之初，大自然就在不知疲倦地塑造着地球的沧海桑田，也给予了古老的人类无穷的好奇与想象。忽忽数十个世纪，人类一直在感受着自然造物的神奇，同时也用自身行动不断地给这个星球制造出新的惊喜。“地理”这个名词，也就在这种人与自然的往来交流中，不断被拓展出新的意义与内涵。

“国家地理”的概念，也就是由此而生。时至今日，也正在变成一个越来越为人们所关注的话题。相较于以往学术意义上的“地理”概念，它是一个更加广博而宽容的界定，不仅仅局限于经典意义上的山川面貌、星辰运行等自然地理的内容，而是更多地融入了民俗、历史、旅游、科技发展等人文层面的印记，由此延伸，进而为整个社会风貌折射出一个真实的投影。结合了人性的地理，就不再只是一个简单的学术符号，而渐变成了一种充满着人文关怀的文化，成

为了当今社会人所关注的热点话题。然而人们对于此的热情，或许也并不仅是出于对时尚潮流的盲从，某种程度上，更是出于潜意识中对自身生存意义的追寻与探索。正是自然与人性的结合，才凸现了国家地理的魅力所在。

为此，我们特别编辑制作了这套《图说天下——国家地理系列》丛书，本书共10册，以广阔的视角从不同方位展现出国家地理文化最全面的内容，带领读者对国家地理文化进行一次全方位的接触。本册《中国最美的100个地方》极具匠心地选取了中国最具代表性的100处自然与文化景观。全书的线索综合了地理与人文的因素，分为几个大的单元，每单元下的各景观又独立成篇。生动质朴的文字，或展现山河的雄奇秀美，或透析文明的隽永内涵，配合精美的摄影图片，以全新的方式引领读者深入了解中华大地的地理与人文之美。



# CONTENTS



## 8

### 造化之功

|         |    |
|---------|----|
| 珠穆朗玛峰   | 9  |
| 贡嘎山     | 12 |
| 博格达峰    | 16 |
| 梅里雪山    | 18 |
| 泰山      | 22 |
| 华山      | 24 |
| 峨眉山     | 26 |
| 五台山     | 28 |
| 黄山      | 30 |
| 武夷山     | 32 |
| 阿里山     | 34 |
| 庐山      | 36 |
| 塔克拉玛干沙漠 | 38 |
| 将军戈壁    | 40 |
| 火焰山     | 42 |
| 罗布泊     | 44 |
| 乌尔禾魔鬼城  | 46 |
| 阿里      | 48 |
| 鸣沙山     | 50 |
| 雅鲁藏布大峡谷 | 52 |
| 长江三峡    | 54 |

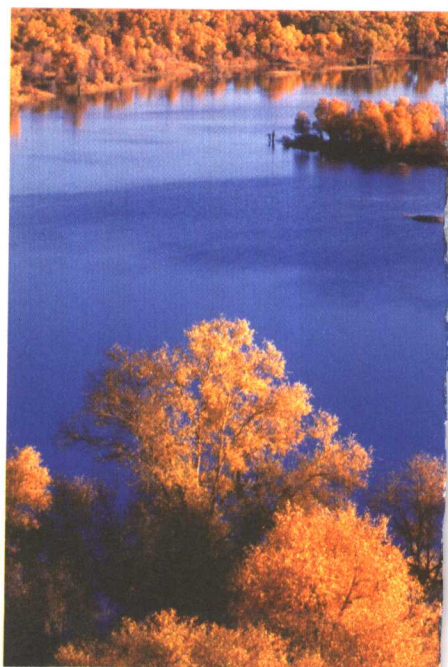


|        |    |
|--------|----|
| 太鲁阁大峡谷 | 56 |
| 怒江大峡谷  | 58 |
| 黄土高原   | 60 |
| 小寨天坑   | 62 |
| 织金洞    | 64 |
| 石林     | 66 |

## 68

### 自然杰作

|       |    |
|-------|----|
| 长白山天池 | 69 |
|-------|----|





|            |    |
|------------|----|
| 天山天池 ..... | 72 |
| 纳木错 .....  | 74 |
| 青海湖 .....  | 76 |
| 喀纳斯湖 ..... | 78 |
| 西湖 .....   | 80 |
| 茶卡盐湖 ..... | 82 |
| 肇庆星湖 ..... | 84 |
| 日月潭 .....  | 86 |
| 洱海 .....   | 88 |
| 漓江 .....   | 90 |
| 塔里木河 ..... | 92 |



|             |     |
|-------------|-----|
| 淡水河 .....   | 94  |
| 五彩湾 .....   | 96  |
| 三江并流 .....  | 98  |
| 德天瀑布 .....  | 100 |
| 黄果树瀑布 ..... | 102 |
| 壶口瀑布 .....  | 104 |
| 天涯海角 .....  | 106 |
| 西沙群岛 .....  | 108 |
| 澎湖列岛 .....  | 110 |
| 鼓浪屿 .....   | 112 |
| 亚龙湾 .....   | 114 |
| 东寨港 .....   | 116 |
| 野柳 .....    | 118 |



# 120

## 生命乐土

|            |     |
|------------|-----|
| 大兴安岭 ..... | 121 |
|------------|-----|





# CONTENTS

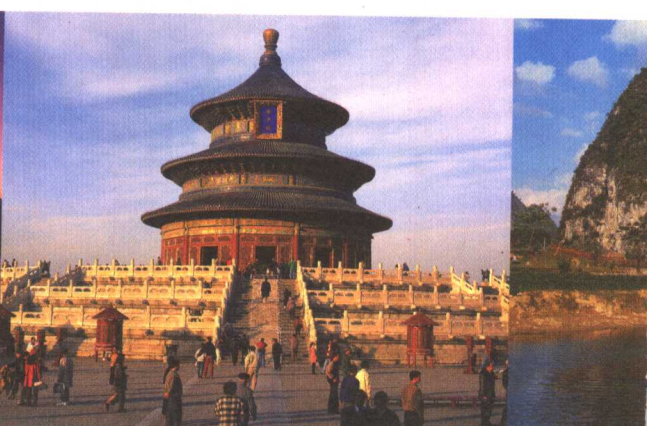


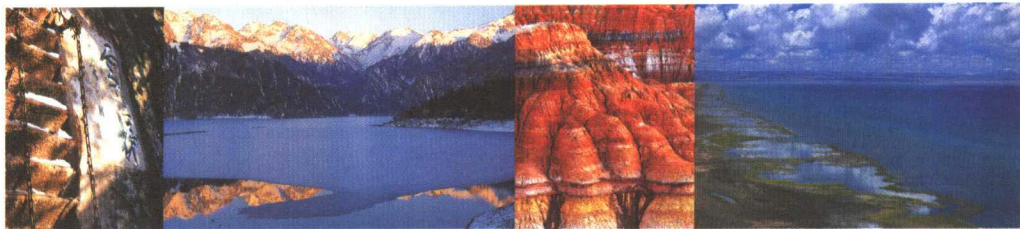
- 祁连山草原 ..... 124
- 神农架 ..... 126
- 西双版纳 ..... 128
- 四姑娘山 ..... 130
- 梵净山 ..... 132
- 呼伦贝尔草原 ..... 134
- 扎龙自然保护区 ..... 136
- 卧龙自然保护区 ..... 138
- 坝上草原 ..... 140
- 香格里拉 ..... 142
- 武陵源 ..... 144
- 九寨沟 ..... 146
- 稻城 ..... 150
- 黄龙 ..... 152



## 154 不朽神话

- 万里长城 ..... 155
- 北京故宫 ..... 158
- 天坛 ..... 160
- 布达拉宫 ..... 162
- 承德避暑山庄 ..... 164
- 孔庙、孔府、孔林 ... 166
- 武当山古建筑 ..... 168
- 云冈石窟 ..... 170
- 龙门石窟 ..... 172
- 大足石刻 ..... 174
- 苏州园林 ..... 176
- 颐和园 ..... 178





|             |     |
|-------------|-----|
| 明清皇陵 .....  | 180 |
| 都江堰 .....   | 182 |
| 坎儿井 .....   | 184 |
| 京杭大运河 ..... | 186 |
| 元阳梯田 .....  | 188 |

## 190 时间烙印

|            |     |
|------------|-----|
| 平遥古城 ..... | 191 |
| 凤凰古城 ..... | 194 |
| 丽江古城 ..... | 196 |
| 安徽民居 ..... | 198 |
| 福建土楼 ..... | 200 |
| 开平碉楼 ..... | 202 |



|            |     |
|------------|-----|
| 乌镇 .....   | 204 |
| 屯溪老街 ..... | 206 |
| 周庄 .....   | 208 |

## 210 风情城市

|           |     |
|-----------|-----|
| 哈尔滨 ..... | 211 |
| 大连 .....  | 214 |
| 青岛 .....  | 216 |
| 上海 .....  | 218 |
| 香港 .....  | 220 |
| 澳门 .....  | 222 |





## 【图说天下】

珠穆朗玛峰

The Everest

贡嘎山 Mount Gongga

博格达峰

Mount Bogda

梅里雪山

Mount Meili

泰山 Mount Taihan

华山 Mount Huashan

峨眉山 Mount Emei

五台山 Mount Wutai

黄山 Mount Huangshan

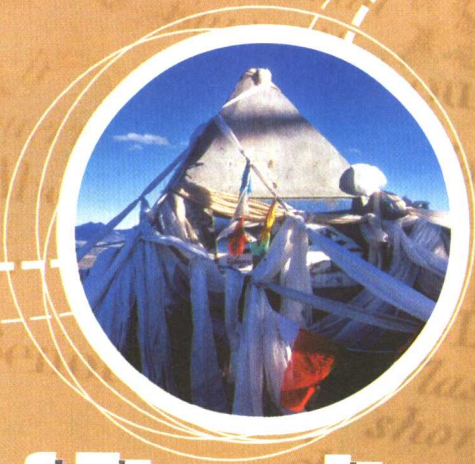
武夷山

Mount Wuyi

阿里山 Mount Ali

庐山 Mount Lushan

.....



# Truth of Eternity



造化之功



# 珠穆朗玛峰 → →

## The Everest

**威**严、雄伟、圣洁、巍峨，当立足于雪域高原的世界屋脊，置身在纯净的蓝天白云下，抬头眺望恍若梦幻的女神之峰时，罗列各种词汇，也无法尽述对她庄严华贵的赞美。千百年来，圣山珠穆朗玛赢得数不清的赞叹与崇敬，皑皑白雪，巍峨山峰，成就了一个不朽的地理传说。

★名称：珠穆朗玛峰

★位置：中国 / 尼泊尔

★高度：海拔 8844.43 米

📌 珠穆朗玛峰就像一座巨型的金字塔耸立在天际。

神秘而严酷的青藏高原，是世界上海拔最高的高原，素有世界屋脊之称。它位于中国西部及西南部，包括西藏自治区和青海省全部、四川省西部、新疆维吾尔自治区南部、甘肃省西南部及云南省西部，面积240万平方千米，平均海拔4000米~5000米。在这片高原上，气势磅礴地汇聚了众多海拔超过6000米的高大山脉，这其中包括了海拔8844.43米的珠穆朗玛峰，她既是青藏高原上最高的山峰，也是世界第一高峰。



探险者与科学家们曾在珠峰上找到了古代海洋生物三叶虫的化石，在珠峰北侧地带找到了来自南半球的巨羊齿植物化石，而今天在珠峰北面的雅鲁藏布江沿岸还能看到不同时代、不同地层中的岩块挤压到一起的板块缝合带，这一切都揭示了一个令人难以置信却又不得不接受的事实：整个喜马拉雅山脉，连同它的主峰——珠穆朗玛峰，都是在印度板块推挤之下，从2400千米外遥远的南半球漂洋过海而来。在漂移的过程中，不断地受到欧亚板块反作用力的阻挡，日复一日地向上抬升，最终在距今100万年前左右的时候，达到了现在的高度。

仰望珠峰，除了圣山本身的魅力之外，飘浮于峰顶的旗云也是绚丽壮美，令人着迷。这些云彩环绕着峰顶，仿佛飘扬的旗帜，故而被称为旗云或旗状云。珠穆朗玛峰的旗云，千姿百态、气象万千，令人难以捉摸。它们忽而如旗帜迎风招展，忽而如海浪汹涌澎湃，忽而如山峦起伏连绵，忽而如骏马奔腾驰骋。在旗云之中，圣山显得虚无缥缈，若隐若现，更加增添了神秘与圣洁的气息。珠穆朗玛峰北坡和西南坡海拔7500米以下为冰雪覆盖，海拔7500米以上由于高空风大，山坡陡峭，降雪不易堆积。因此，下垫面多为碎石表面。珠穆



珠穆朗玛峰下的经幡

朗玛峰海拔高，太阳辐射强。每当日出后，受太阳直接照射，各地受热状况也不均匀。在碎石面附近，地面吸热快，表层气温高于同一高度自由大气的温度，形成沿山坡向上的气流；海拔7500米以下，冰雪表面受太阳加热升华，给上升气流输送水汽，为成云提供了有利条件。另外，在冰雪面上，反射掉的热量较多，地表气温要比自由大气的温度低些。冷空气下沉，热空气上升，就产生两个方向不同的局部环流，使峰顶附近常有对流性积云形成，所

以白天常能观测到形如旗帜的云挂在峰顶。随着高空风上升气流和天气系统的不同，旗云的形态也不断变幻。

珠峰巍峨宏大，在它周围20千米的范围内，群峰林立，层峦叠嶂。仅海拔7000米以上的高峰就有40多座，较著名的有南面3000米处的“洛子峰”（海拔8516米，世界第四高峰）和海拔7589米的卓穷峰，东南面是马卡鲁峰（海拔8463米，世界第五高峰），北面3000米是海拔7543米的章子峰，西面是努子峰（海拔7855米）和普莫里峰（海拔7145米）。在这些巨峰的外围，还有一些世界一流的高峰遥遥相望：东南方向有世界第三高峰干城章嘉峰（海拔8585米）；西面有格重康峰（海拔7998米）、卓奥友峰（海拔8201米）和希夏邦马峰（海拔8012米）。形成了群峰来朝，峰头汹涌的波澜壮阔的场面。

珠穆朗玛峰地处高寒之地，自然条件极其严苛：低温、缺氧、陡峭的山势、步步陷

井的明暗冰裂隙、险象环生的冰崩雪崩区、变幻莫测的恶劣气候。人们之所以将她称之为圣山或者神女，恐怕也有一部分原因是由于她的凛然不可侵犯。但是那弥漫的云雾与不可捉摸的暴风雪，便足以令人望而却步。不过人类的天性总是追求挑战、渴望征服。千百年来，向着世界最高峰发起冲击的人不在少数，然而，直到1953年，才由英国人埃德蒙·希拉里创下首登珠峰神顶的纪录。1960年，中国登山队则首次从北侧中国境内登上了这座世界最高峰。而在失败者的故事中，甚至有许多人将自己的身体与灵魂永远留在了雪山之上。或许，对于凡俗的世人而言，屹立于云霄之中的圣山实在是一个无法阻挡的巨大诱惑，甚至值得用自己的生命来换取与她亲近的荣耀。

从空中俯瞰喜马拉雅山脉，但见群峰攒动、雪覆云挡、气势雄浑，不愧于“地球第三级”的美称。



# 贡嘎山 →→

## Mount Gongga

**在**藏语中，“贡”是雪，“嘎”是白，“贡嘎山”的意思便是“洁白的雪峰”，是雪域高原上著名的神山。它位于川藏交界处，主峰海拔7556米，是闻名世界的横断山系第一高峰。贡嘎山主峰周围林立着145座海拔达到五六千米的冰峰，群山连绵起伏。

★名称：贡嘎山

★位置：四川

★面积：10000余平方千米

“蜀道之难难于上青天……尔来四万八千岁，不与秦塞通人烟”。李白诗中只顾感慨蜀境高山的险恶峭拔，却忘记了赞颂“蜀山之王”——贡嘎山的奇丽与庄重。

贡嘎山区是现代冰川较完整的地区，以罕见的冰川奇观闻名于世。这片地区共有现代冰川71条，最著名的5条冰川分别为海螺沟一号冰川、贡巴冰川、巴旺冰川、燕子沟冰川、靡子沟冰川。海螺沟是5条原始冰川中最奇秀的成员，素有“海螺天下奇”之说。它是亚洲海拔最低的冰川，最低点为海拔2850米。这条冰川蜿蜒深入原始森林6千米，形成了冰川与森林共存的奇观。

📌 各种野生植物把海螺沟装点成了五彩缤纷的世界。





作为离城市最近的一条现代冰川，海螺沟内的自然风光非但没有受到人为的影响，反而充满了原始与野性的气息。由于冰川运动，这里形成了冰川弧、冰川断层和冰塔、冰桥、冰川石蘑菇、冰城门等许多奇异的造型，或优雅，或怪异，或雄壮，气势磅礴，如同鬼斧神工雕琢而成。沟内有条凌空垂挂的“大冰瀑布”，落差1080米，宽1100米，比贵州黄果树瀑布大上10倍，由无数巨大的冰块组成。这条巨型冰瀑横亘天空，好似奔腾咆哮的河水在一刹那间被神力冻结，雄伟壮观，气势恢宏，令人望而生畏，堪称举世无双的奇迹。而当冰崩时，冰体间的撞击与摩擦会产生放电现象，蓝光闪烁，山谷轰鸣，令人觉得似乎进

❏ 海螺沟冰川形成于大约1600年前，地质学上称其为现代冰川。在厚达40米~150米的冰川舌上，分布有众多的冰面湖、冰川弧拱、冰塔林、冰川裂缝、冰洞等。

入了一个梦幻般的冰雪神话世界。

温泉也是这片地区的特色之一。在这一片冰天雪地的世界内，竟然有数十处温泉常年蒸气氤氲，温泉水温 $40^{\circ}\text{C}$ ~ $80^{\circ}\text{C}$ ，有的达到 $90^{\circ}\text{C}$ 以上。其中二营地温泉流量一昼夜达8900余吨，水温高达 $90^{\circ}\text{C}$ ，在出水口处甚至可以煮熟鸡蛋和马铃薯，是世界上少有的温泉。进入海螺沟后，在冰川上一边享受沐浴温泉的舒坦，一边欣赏雪峰的冷峭，实在是种难得的经历。

贡嘎山的一大奇特之处在于它的生态和气候呈现出极其显著的垂直变化：从南坡大渡河河谷至主峰顶水平距离29千米，而相对高度差却达到了6556米，因此产生了“山顶白雪皑皑，山腰秋木稀疏，山脚鲜花烂漫”的独特景观。在贡嘎山的山脚下，气候温和，植被茂盛；山腰中红叶纷飞，胜于香山；而到了山顶，却是一片银装素裹的严酷景象。各个植

物带之间层次如此鲜明，甚至于爬上山峰就能一路感受四季变化，是世界上罕见的生态奇观。而在海螺沟中甚至同时具有亚热带到高山寒漠带的完整植物带谱，内有植物4800多种，动物400余种，其中还保存着许多第四纪时期的动植物，可以说是生物史上的活化石区。

多年以来，贡嘎山与海螺沟隐居在高原



之上，覆盖着神秘面纱，不为世人所熟知。随着近年来的不断开发，贡嘎山附近已成为目前中国环境容量最大的风景区，总面积10000余平方千米，海螺沟、燕子沟、木格措、塔公、五须海、贡嘎西南坡等景区都被包含在内。风景区内还点缀着10余个高原湖泊，如明珠般散落在冰川林海之中。雪山脚下，冰川之畔，森林环抱，蓝天白云，加上清澈透明的高原湖

水，形成了原始、秀丽的自然风貌，既展现了地理史上的奇观，也造就了蜀境的香格里拉乐园。

☞ 云气涌动海螺沟，经常呈现出一幅似真似幻的迷人景色。







# 博格达峰 → →

## Mount Bogda

**博**格达峰是天山山脉东段的最高峰，海拔5445米。博格达蒙语意为“众山之神”，是人们心中的神灵。它由3个峰尖紧依并立而成，终年冰雪皑皑，世称“雪海”。

★名称：博格达峰

★位置：新疆

★盛誉：天山明珠

天气晴朗的日子里，在东部天山地区，一抬头便能够看到圣洁而雄伟的博格达峰。博格达峰位于新疆昌吉州阜康市境内，是东部天山的最高峰，海拔5445米。它的山体仿佛一个巨大的银色金字塔，冲天而立，直入云霄，主峰和左右两

