

Impromptu Piano Accompaniment

钢琴

即兴伴奏

王海燕 编著



山西教育出版社



Impromptu Piano Accompaniment

王海燕 编著

钢琴

即兴

伴奏

江苏工业学院图书馆
藏书章

图书在版编目 (C I P) 数据

钢琴即兴伴奏/王海燕编著. —太原: 山西教育出版社, 2006. 8

ISBN 7-5440-3197-7

I. 钢… II. 王… III. 钢琴-伴奏-教学参考资料 IV. J624.16

中国版本图书馆 CIP 数据核字 (2006) 第 065415 号

钢琴即兴伴奏

责任编辑 薛海斌

复 审 邓吉忠

终 审 张金柱

装帧设计 侯云峰

印装监制 贾永胜

出版发行 山西教育出版社 (太原市水西门街庙前小区 8 号楼)

印 装 太原市新华胶印厂

开 本 787 × 1092 1/16

印 张 8.25

字 数 200 千字

版 次 2006 年 8 月第 1 版 2006 年 8 月山西第 1 次印刷

印 数 1—4000 册

书 号 ISBN 7-5440-3197-7/G·2898

定 价 16.00 元

前 言

本书主要是针对师范院校音乐专业学生的教学以及中小学音乐教育的实际需要进行编著的。本书从乐理、和声等理论知识入手，采取理论概述、谱例分析相结合的形式，更直观、更形象地对各种伴奏音型以及不同风格、不同体裁的歌曲伴奏进行了详细分类、介绍，为学习即兴伴奏提供了一个有效的途径。

即兴伴奏在实际弹奏当中，简谱的使用率要比线谱大得多，但本书在正文中采用的都是线谱书写形式，因为简谱标记钢琴谱会带来很多的不便，所以，在附录部分为方便学弹即兴伴奏，采用了简谱书写形式。

本书在编著过程中参考了谢哲邦的《钢琴即兴伴奏实用教程》、泰尔的《即兴伴奏实用教程》、黎英海的《歌曲即兴伴奏编配法》、辛笛的《钢琴即兴伴奏速成》、刘学严和张宏君的《钢琴即兴伴奏》、斯波索宾等四人的《和声学教程》。谱例大部分选自高等师范院校试用教材《声乐曲选集》、高考音乐强化训练《声乐卷》以及中小学音乐教材。

即兴伴奏不是一门独立的学科，它是和声知识、键盘弹奏能力的综合运用。要提高即兴伴奏能力，唯一的捷径就是多听、多练、多实践。

作者

目 录

前言	(1)
第一章 和声基础知识	(1)
一、和弦	(1)
二、原位和弦与转位和弦	(2)
三、和弦功能	(2)
四、和弦标记法	(3)
第二章 大调正三和弦 属七和弦	(5)
一、主和弦原位的正三和弦、属七和弦连接	(5)
二、主和弦第一转位的正三和弦、属七和弦连接	(6)
三、主和弦第二转位的正三和弦、属七和弦连接	(7)
第三章 小调正三和弦 属七和弦	(8)
一、主和弦原位的正三和弦、属七和弦连接	(8)
二、主和弦第一转位的正三和弦、属七和弦连接	(9)
三、主和弦第二转位的正三和弦、属七和弦连接	(10)
第四章 为旋律配和声	(11)
一、和弦的选择	(11)
二、和弦外音	(20)
三、终止式	(22)
四、终止四六和弦的运用	(26)
第五章 伴奏音型	(27)
一、和弦型	(27)
二、带低音的和弦型	(29)
三、分解和弦型	(36)
四、半分解和弦型	(41)
五、琶音型	(44)
六、带和弦外音的伴奏音型	(47)
第六章 大调其他常用和弦	(49)
一、二级和弦	(49)
二、六级和弦	(52)
三、三级和弦	(52)
四、七级和弦	(53)
第七章 小调其他常用和弦	(56)
第八章 进行曲风格歌曲的伴奏	(60)
一、进行曲风格歌曲的特点与类型	(60)
二、进行曲风格歌曲的和弦	(62)

三、进行曲风格歌曲的伴奏织体·····	(62)
第九章 抒情歌曲的伴奏 ·····	(66)
一、抒情歌曲的风格特点与类型·····	(66)
二、抒情歌曲的和弦·····	(71)
三、抒情歌曲的伴奏织体·····	(71)
第十章 舞蹈性歌曲的伴奏 ·····	(78)
一、舞蹈性歌曲的风格特点与类型·····	(78)
二、舞蹈性歌曲的和弦·····	(78)
三、舞蹈性歌曲的伴奏织体·····	(78)
第十一章 儿童歌曲的伴奏 ·····	(82)
一、儿童歌曲的特点与类型·····	(82)
二、儿童歌曲的和弦·····	(82)
三、儿童歌曲的伴奏织体·····	(82)
第十二章 中国民族调式歌曲的伴奏 ·····	(84)
一、民族调式简介·····	(84)
二、民族调式的和弦结构·····	(85)
三、民族调式歌曲的和弦选择·····	(85)
四、民族调式歌曲的伴奏织体选择·····	(94)
第十三章 前奏 间奏 尾声 ·····	(95)
一、前奏·····	(95)
二、间奏·····	(96)
三、尾声·····	(100)
附录 ·····	(106)
生死相依我苦恋着你·····	(106)
月之故乡·····	(107)
同一首歌·····	(108)
党啊, 亲爱的妈妈·····	(109)
说句心里话·····	(110)
母亲河·····	(111)
茉莉花·····	(113)
好日子·····	(113)
草原上升起不落的太阳·····	(115)
边疆的泉水清又纯·····	(116)
我像雪花天上来·····	(117)
乡音乡情·····	(118)
在银色的月光下·····	(120)
长江之歌·····	(121)
曲蔓地·····	(122)
古老的歌·····	(123)
故乡的亲人·····	(124)
喀秋莎·····	(125)
莫斯科郊外的晚上·····	(126)
三套车·····	(126)

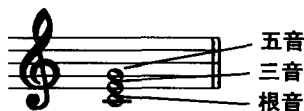
第一章 和声基础知识

一、和弦

和弦是由三个或三个以上的音，按照三度或非三度音程关系叠置起来的。和弦的连续进行形成了和声，和声对于音乐作品的发展，对于加深和丰富音乐作品的表现力，具有非常重要的意义。和弦是和声中的最小单位，也是旋律配伴奏的基本材料。

1. 三和弦

三和弦是由三个音按照三度音程关系叠置起来的。最下方的音称为“根音”，中间的音称为“三音”，最上方的音称为“五音”。如：



三和弦有四种形式，即大三和弦、小三和弦、增三和弦、减三和弦。下面以C作为根音排列如下：

谱例1



大三和弦、小三和弦都是协和和弦，因为构成这两个和弦的所有音程都是协和音程。增三和弦、减三和弦都是不协和和弦，因为构成这两个和弦的音程包括不协和音程。给旋律配和声时，使用较多的是协和的大、小三和弦，不协和的增、减三和弦，一般较少使用。

2. 七和弦

七和弦是由四个音按照三度音程关系叠置起来的。由低到高依次是“根音”、“三音”、“五音”、“七音”。

常用的七和弦有四种形式，即大小七和弦、小小七和弦、减小七和弦、减减七和弦。下面以C作为根音排列如下：

谱例2



所有七和弦都包括不协和音程——七度，故所有七和弦都是不协和和弦。

二、原位和弦与转位和弦

以和弦的根音为低音的和弦，叫做“原位和弦”。分别以和弦的三音、五音、七音为低音的和弦，叫做“转位和弦”。

谱例3

C: I I₆ I₄ IV IV₆ IV₄ V V₆ V₄

以三和弦的三音为低音的和弦，是三和弦的第一转位，由于三音与转位后的根音形成六度音程，因而也称“六和弦”。

以三和弦的五音为低音的和弦，是三和弦的第二转位，由于五音与转位后的根音形成四度音程，与转位后的三音形成六度音程，因而也称“四六和弦”。

谱例4

C: V₇ V₅ V₃ V₂

七和弦的第一转位由于低音与七音、根音构成五度与六度音程，因此称为“五六和弦”。

七和弦的第二转位由于低音与七音、根音构成三度与四度音程，因此称为“三四和弦”。

七和弦的第三转位由于低音与根音构成二度音程，因此称为“二和弦”。

三、和弦功能

2

和弦功能是指建立在主、下属、属三大功能体系上的和声。同一调式中，主和弦是调式中最稳定和弦，称之为“主功能的代表和弦”。除主和弦以外，其他和弦都是不稳定和弦。在不稳定和弦中，有两个具有代表性的和弦，即属和弦和下属和弦。属和弦的根音（属音）、三音（导音）决定了它有明确倾向进行到主和弦的要求，属和弦是属功能组的代表和弦。下属和弦倾向主和弦较属和弦弱，它可以直接倾向主和弦，也可以间接倾向主和弦，是下属功能的代表和弦。

主和弦、属和弦、下属和弦在和声中起骨干作用，称之为“正三和弦”。每个正三和弦的上方三度和下方三度都是一个副三和弦，副三和弦和正三和弦由于在功能上相似以及与正三和弦有共同音的关系，分别划入三个功能组。下面的谱例表明了各级三和弦的功能关系：

谱例5

C: ii IV vi vi I iii iii V vii^o

谱例6

下属功能组
主功能组
属功能组

a 自然小调: ii° iv VI VI i III III v VII

a 和声小调: ii° iv VI VI i III+ III+ V vii°

主功能组的和弦, 主要起明确调性, 稳定调式、调性的作用。

下属功能组的和弦, 主要起色彩对比和情绪变化的作用。

属功能组的和弦, 主要起动力性、倾向性、推进性的作用。

和弦功能的基本进行: 主—下属—属—主

和弦功能进行的效果: 稳定—不稳定—很不稳定—稳定

四、和弦标记法

1. 功能标记法: 主要显示和弦在一定调式中的功能和性质。

谱例7

C: T Sii DTiii S D TSvi Dvii° T

a: t sii° dtIII+ s D tsVI Dvii° t

2. 调式音级标记法: 主要显示和弦根音在调式音阶中所处的位置。

谱例8

C: I ii iii IV V vi vii° I

a: i ii° III+ iv V VI vii° i

3. 和弦根音音名标记法: 主要显示和弦实际音高位置与和弦结构。

谱例9

C: CM Dm Em FM GM Am Bdim° CM

a: Am Bdim° CM⁺ Dm EM FM =Gdim° Am

和弦根音音名标记法中,大三和弦的“M”,大调七级和弦、小调二级和七级和弦的“dim”通常是省略的,小三和弦的“m”不可以省略。

4. 基准音标记法:既不显示和弦的功能、属性,也不显示调式音级,而仅仅显示和弦的具体音高位置和性质。

谱例10

C: I II III IV V VI VII I

a: VI VII =I II =III IV V VI

4

基准音标记法的两个特点:(1) I 和弦表示在基准音上建立的三和弦;(2) I、IV、V 和弦为大三和弦, II、III、VI 和弦为小三和弦, VII 和弦为减三和弦。

当基准音标记法的和弦性质发生变化时,就需要在和弦标记旁边加上附加标记。附加标记分为两种:(1)不改变和弦构成音的附加标记,都加在和弦标记的右下角。如 I 级和弦的第一转位,标记为 I₆;属七和弦标记为 V₇;(2)改变和弦构成音的附加标记,都加在和弦标记的左上角。如谱例10中和声小调的三级和弦和属和弦分别标记为 =I 和 =III。

以上四种和弦标记法各有所长,像功能标记法的特点是和弦功能色彩明确,在和声教学中被广泛使用。调式音级标记法能使各种调式、调性同音级上的和弦进行统一标记,适合教学要求。和弦根音音名标记法无论任何复杂的变和弦都能使弹奏者很快找到和弦音的位置,但在移调时必须全部更换和弦标记。基准音标记法,无论调式如何变化,各和弦的性质和标记都是不变的。如 G 大调的主和弦是 I 和弦,是一级和弦; IV 和弦是下属和弦,是四级和弦; V 和弦是属和弦,是五级和弦。需要注意的是,一首曲子只能选用一种和弦标记。

第二章 大调正三和弦 属七和弦

大调是由 do、re、mi、fa、sol、la、si 七个音级组成的调式。大调式有自然大调、和声大调和旋律大调之分。其中和声大调、旋律大调较少见，自然大调是常用的大调式。

正三和弦是建立在主音、下属音和属音上的大三和弦，它包含了调式音阶的七个音，是调式和声中的骨干和弦，音色明亮、坚定、有力。因此，为歌曲配伴奏时，选用正三和弦作骨干和弦，可以起到明确调式调性、稳定调式调性的作用。

属七和弦是在属三和弦的五音上，增加了一个小三度而构成的和弦。属七和弦的七音是下属和弦的根音，因此，它具有属和弦和下属和弦的双重性。在音程关系上，出现了小七度、增四度、减五度音程，使它比属三和弦带有更强的紧张度和不稳定性，更倾向于主和弦。

一、主和弦原位的正三和弦、属七和弦连接

谱例11

C: I IV V₇ I | \flat D: I IV V₇ I

D: I IV V₇ I | \flat E: I IV V₇ I

E: I IV V₇ I | F: I IV V₇ I

\flat G: I IV V₇ I | G: I IV V₇ I | \flat A: I IV V₇ I

A: I IV V₇ I \flat B: I IV V₇ I B: I IV V₇ I

二、主和弦第一转位的正三和弦、属七和弦连接

谱例12

C: I IV V₇ I \flat D: I IV V₇ I D: I IV V₇ I

\flat E: I IV V₇ I E: I IV V₇ I F: I IV V₇ I

6

\flat G: I IV V₇ I G: I IV V₇ I \flat A: I IV V₇ I

A: I IV V₇ I \flat B: I IV V₇ I B: I IV V₇ I

三、主和弦第二转位的正三和弦、属七和弦连接

谱例13

C: I IV V₇ I \flat D: I IV V₇ I D: I IV V₇ I

\flat E: I IV V₇ I E: I IV V₇ I F: I IV V₇ I

\flat G: I IV V₇ I G: I IV V₇ I \flat A: I IV V₇ I

A: I IV V₇ I \flat B: I IV V₇ I B: I IV V₇ I

第三章 小调正三和弦 属七和弦

小调是由la、si、do、re、mi、fa、sol七个音级组成的调式。小调式有自然小调、和声小调和旋律小调之分。其中旋律小调较少使用。

正三和弦是建立在主音、下属音和属音上的三和弦，在自然小调中，都是小三和弦，音色柔和、优美、暗淡。因此，为歌曲伴奏时，选用i、iv、v(V)级和弦，可以起到明确调式调性、稳定调式调性的作用。

属七和弦是在属三和弦的五音上，增加了一个小三度而构成的和弦。和声小调中由于导音升高半音，属七和弦同大调一样具有属和弦和下属和弦的双重性。在音程关系上，由于出现了小七度、增四度、减五度音程，增加了不协和音响和紧张度，使它更倾向于主和弦。

一、主和弦原位的正三和弦、属七和弦连接

谱例14

a: i iv V₇ i b: i iv V₇ i b: i iv V₇ i

8

c: i iv V₇ i #c: i iv V₇ i d: i iv V₇ i

e: i iv V₇ i e: i iv V₇ i f: i iv V₇ i

#f: i iv V₇ i g: i iv V₇ i #g: i iv V₇ i

二、主和弦第一转位的正三和弦、属七和弦连接

谱例15

a: i iv V₇ i b^b: i iv V₇ i b: i iv V₇ i

c: i iv V₇ i #c: i iv V₇ i d: i iv V₇ i

b^e: i iv V₇ i e: i iv V₇ i f: i iv V₇ i

#f: i iv V₇ i g: i iv V₇ i #g: i iv V₇ i

三、主和弦第二转位的正三和弦、属七和弦连接

谱例16

a: i iv V₇ i b^b: i iv V₇ i b: i iv V₇ i

c: i iv V₇ i #c: i iv V₇ i d: i iv V₇ i

10

b^e: i iv V₇ i e: i iv V₇ i f: i iv V₇ i

#f: i iv V₇ i g: i iv V₇ i #g: i iv V₇ i

第四章 为旋律配和声

和声即和弦的连续进行，是钢琴即兴伴奏的重要组成部分，它能使旋律获得极为多样的感情色调与色彩，尤其是当同一旋律采用了不同的和声进行伴奏时这种作用表现得更为明显。因此，学习即兴伴奏一定要学会选择和弦。

一、和弦的选择

(一) 根据歌曲内容、情绪选用和弦。

1. 热烈、欢快、明亮的歌曲以大三和弦为主。

谱例17

我的太阳

[意]蒂·卡普阿 曲

Andantino

mf

啊 多 么

辉 煌， 那 灿 烂 的 阳 光， 暴 风 雨 过 去 后