

参攷資料第88号

湖南音乐普查报告附录之二

# 仪式音乐

— 孔庙丁祭音乐 —

民族音乐研究所編印

1958.12

# 仪式音乐

## — 孔庙丁祭音乐 —

### 目次

刘沅“雅乐”最早的教学者—— <u>卯主瑟</u> .....	1
浏阳“雅乐”的沿革 .....	3
乐器改革 .....	3
唱奏者 .....	6
浏阳实际唱奏的乐谱 .....	8
(1) 敬三尸 .....	9
(2) 迎神的和之章 .....	10
(3) 初献酬和之章 .....	12
(4) 臣献熙和之章 .....	15
(5) 终献渊和之章 .....	19
(6) 撤饌鱼和之章 .....	22
(7) 送神德和之章 .....	25
补充说明鼓、琴和瑟的奏法 .....	29
(一) 鼓 .....	29
(二) 琴 .....	29
(8) 昭平之章 .....	30
(9) 履平之章 .....	31
(10) 秩平之章 .....	33
(11) 叙平之章 .....	34
(12) 饗平之章 .....	36
(13) 德平之章 .....	37

(三)瑟 .....	39
(14)昭平之章 .....	41
(15)宣平之章 .....	42
(16)秩平之章 .....	44
(17)叙平之章 .....	45
(18)猗平之章 .....	47
(19)懿平之章 .....	48
曲名的改变 .....	50
清朝宫廷乐以后孔庙音乐的演变及传授关系 .....	51
(一) 1743 年宫廷原谱 .....	51
(二) 1747 年宫廷乐工在曲阜传授的唱奏方法 .....	51
(三) 1829 年浏阳邵之枢改编谱 .....	52
(四) 1916 年另一谱 .....	54
(五) 1934 年曲阜从浏阳学到的唱奏方法 .....	54
三种乐谱的比较 .....	54
(20) 述神昭平之章 .....	55
(21) 初献宣平之章 .....	57
(22) 亚献秩平之章 .....	59
(23) 终献叙平之章 .....	61
(24) 撤饌懿平之章 .....	63
(25) 送神懿平之章 .....	65
清朝宫廷雅乐乐律沿革以及后来浏阳为谱的改变 .....	67
对孔庙音乐的初步估价 .....	84

# 仪式音乐

## ——孔庙丁祭音乐——

在封建时代中，每逢春天阴曆二月里和秋天阴曆八月里  
 的第一个丁日（当时除了初一、初二算计祭日子的方法之外，  
 另有<sup>孔子</sup>干支联系日子的方法，如甲子、乙丑……等），凡有  
 孔庙的地方，都要举行祭孔子的典礼，因为这样的典礼，规  
 定在丁日举行，而以叫做“丁祭”。但一月可能会有二至三  
 个丁日，而祭孔典礼总是在其中的第一个丁日上举行；所以，  
 这个祭孔典礼叫作举行的丁日，又被称为“上丁”。当时一  
 般以农曆正、二、三三个月为春季，以七、八、九三个月为  
 秋季。二月是春季的第二个月，称为“仲春之月”，亦称为  
 “春仲”；八月是秋季的<sup>二</sup>个月，称为“仲秋之月”，亦称  
 为“秋仲”。因为这些旧名词，在后面歌词中和说明中，会  
 随时遇到，所以先略作解释。

【浏阳“雅乐”最早的歌词——仰之猷】浏阳在过去  
 向来是以“雅乐”著名的；所谓“雅乐”，就是孔庙丁祭音  
 乐。关于孔庙丁祭音乐，在清同治十二年（1873）刊行的  
浏阳县志中曾有这样的两段记载：

·祀典——浏阳旧无乐舞，道光九年（1829）知县  
杜聘邑人仰之猷募教习，至今称盛。乐器有：特磬一，  
 编钟十有六，在东；特磬一，编磬十有六，在西；夔龙  
 一，应鼓<sup>一</sup>，面降龙舞一，歌一；东西分列瑟六，瑟  
 四、箫六、笙六、篪四、排箫二、埙二、篴六、搏拊二、  
 振二、羽箭三十有六”。（第十卷第八页）

‘乐章有：昭乎、寔乎、然乎、叙乎、懿乎、德乎并，均按工尺谱；午谱按步法’。（第十卷第十六页）。

按邵之濂著有律吕汇考八卷（1838年稿本）及丁燮孔开伯考三卷（1840年稿本）。在律吕汇考前面他1835年所写的自叙中，除了提到道光九年他被清教习孔庙音乐之外，又曾提及他父亲指导他学习音韵和音乐的事，说：

“程十岁及毛泮。先君子濂川公教以韵学。……稍长，游富盛；又晓之曰，‘声字之谱，盖即五声二攻之源也；如时曲北调出凡一，无异五声之兼二攻，安知今乐不循古乐也？’程识之不敢忘。”

按所谓“声字之谱”就是工尺谱；所谓“时曲北调”就是冀曲中调的北曲；“送”字就是“送”字。他所谓“时曲”，并不是指当时新出的曲调而言；与过去一般文人一样，他以“时曲”代表民间流行的曲调（所谓“世俗之曲”），而以之与“雅乐”、“古乐”或宫廷音乐相对。他的所谓“古乐”，就出现的时点而言，并不一定早于他的所谓“时曲”。例如，他所认为“古乐”的当时的孔庙音乐，是颁布于乾隆八年（1743），比之成昇在1688年完成的茂生殿的曲调，要迟五十多年；但由南北曲组成的茂生殿，却是早于他的所谓“时曲”之列。可是，邵之濂与过去一般文人又有所不同，他对民间流行的音乐，似乎并不反对，自己还有着相当的实际；他学吹笛，他能运用工尺谱，他似乎也熟悉冀曲的曲调。他正是带着这样的背景，去担任当时孔庙音乐教育的任务的。他开始接触孔庙音乐，是在1818年。他在律吕汇考的自叙中，曾说过：



“嘉庆戊辰（1818），马修邑乘，获读镇宦文庙系  
奠”。

〔浏阳·雅乐·的沿革〕 近几十年来，在浏阳·雅乐·方面，担任指导的，主要是刘菊仙先生。我们这次采访，也主要是靠刘先生口头供给一些资料；我们对浏阳·雅乐·进行录音，事前联系并组织练习，到时安排演奏，曾得到刘先生不少的帮助。刘先生的本门业绩是中医，在当地曾被选为积极分子。他除懂得孔庙音乐之外，又能吹箫、弹古筝；他曾学过几曲古筝，但已以为四十岁以前弹得较好；解放后他的弹奏的古筝曲渔樵问答曾被录音。他自己说，他对孔庙音乐的兴趣并不那么浓厚，他的兴趣，还是在琴、箫、笙、箫、笙方面。

据刘先生说，浏阳自有孔庙音乐（1829）以后，曾继续兴盛，直至光绪乙巳年（1905）；前此舞生人数为36人，光绪乙巳年增至64人，举行了“八佾”（舞者列成八行，每行八人）之舞。后来逐渐衰退。但1945年，日本侵略者投降以后，又由刘先生主持，举行了一次丁祭仪式；那次参加乐舞的人，总数的一百多人。在旧时代中曾当过孔庙乐舞生，而现在还存在的，约有20多人。

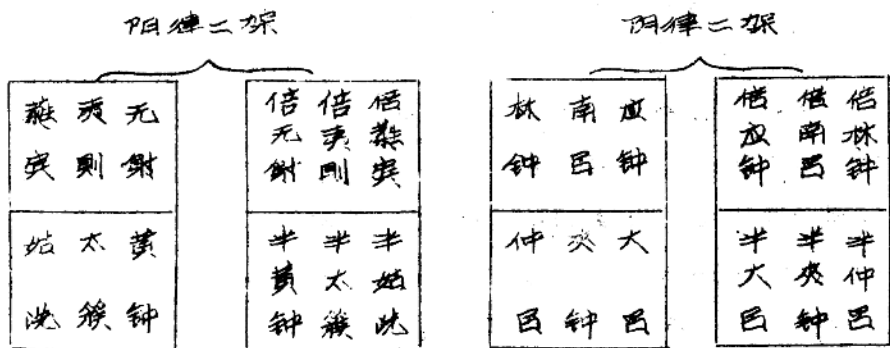
〔乐器的改变〕 据1873年刊行的浏阳阳志记载，全套编钟和全套编磬，都只十六个；后来浏阳的编钟、编磬已加为每套24个。何时加入，并没有明文记载。但在编钟、编磬的数目上，这里已与清康熙所定的有所不同了。当然康熙在讲律管时，是由“倍蕤宾”起，直至“半仲吕”止，共用24律的；他所以只用24律，据他的说法①，是这样的：

“倍仲吕而上，声抑而哑；半蕤宾而下，声嘶而促。  
惟自倍蕤宾，倍林钟，以至半姑洗、半仲吕，可以相放

①律吕正义上编磬一第三十四页。

和声，故倍体、半体，亦止于六。’

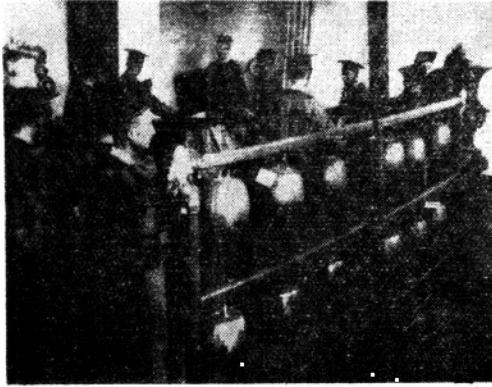
6个倍律，12个正律，6个半律，合成24律。他讲律吕时，虽用24律，但他所定的编钟、编磬，却都只有自‘倍明则’起至‘正应钟’为止的16个<sup>①</sup>。现存故宫和天坛的编钟、编磬，都只有16个，分列为上下两排，每排8个；清康熙五十八年（1719）宫廷颁给曲阜孔庙的一套，也是如此<sup>②</sup>。汉阳编钟、编磬的数目，都是24个，与康熙所定不同。其排列方法，也与宫廷的排列方法，完全不同；24个编钟或编磬，各分四架排列，每架六个；应用时，依‘阳律’、‘阴吕’区分，每次只用‘阳律’的二架或‘阴吕’的二架。其排列方法，如下图所示：



汉阳乐器之改变，主要是在编钟和编磬方面；别如乐器，都和清朝宫廷所定的制度差不多。（附图八五）

① 律吕正义下编卷二第三十三页至第六十二页。

② 朔园文献丛考卷二十五第二页。



图一 浏阳雅乐演奏之一边钟



图二 浏阳雅乐演奏之二边磬



关于浏阳乐器的情況，据刘蕻仙先生介紹，是如此。浏阳旧日有三套完全的原制之器，分別收藏在当地的文庙、武庙和文昌庙里面；都是邱之桂所監制的。后来逐漸散失，至今仅存一套；而且在这一套中，也已不全是邱之桂时候的原制和原來的組合，已有原來別套的乐器和后来补制的乐器夹杂拼凑在里面了。例如，在24个编钟中间，有8个已是刘蕻仙先生晚近所补制，而24个编磬，则是在原来已經残缺不全的三套中间拼凑而成。目前湖南省博物馆已将原于明昌的编钟、编磬各12个陈列出来，其余的藏在麓麓中。刘先生所补制的编钟，比之邱氏原制，在形式上并不完全一样，人们一見就很容易辨別得出来。邱制的大小比較統一，顏色黝黑而帶有青綠色，钟面較粗，刘制大小長短不大統一，顏色金黃，钟面光潤。区别大概是如此。

【演奏者】我们在1956年的八月中旬对浏阳“雅乐”进行了录音。担任演奏的，都是在旧时代中充当过乐舞生的人。他们的姓名，和所担任演出的部分如下：

金：编钟 —— 刘蕻仙，  
      编钟 —— 刘 寅；

石：编磬 —— 刘惠孙，  
      编磬 —— 刘惠孙；

土：埙 —— 谢和学，

革：应鼓 —— 邓章实，  
      搏拊 —— 刘百珠；

線：琴 { 宋有人彈琴；  
瑟 }

木：柷 —— 邓華实，  
敔 —— 刘百森，

匏：匏 —— 何 浚，

竹：凤箫 —— 齐 彦，  
洞箫 —— 王履成，  
龙笛 —— 胡长秋，  
篪 —— 王文彬；

取工： —— 仰一如，曾善基。(附四三)

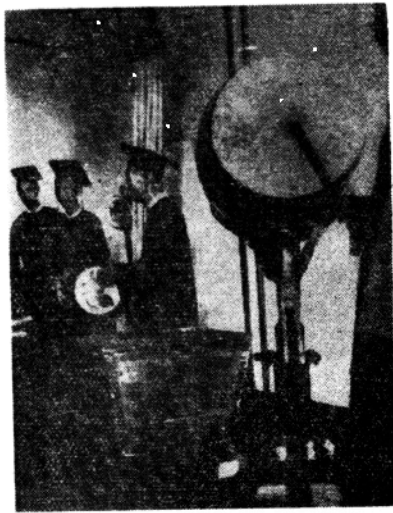


图3、刘阳雅乐演奏之三

~ 8 ~

【附记实际唱奏的乐谱】 他们实际唱奏的情形，记成乐谱如下：



先 魔 共 知 与 天 -

This system contains a vocal line and piano accompaniment. The vocal line is on a single staff with lyrics '先 魔 共 知 与 天 -'. The piano accompaniment consists of three staves: a right-hand treble clef staff with chords and a left-hand bass clef staff with a rhythmic accompaniment.

地 亦 万 世 之

This system contains a vocal line and piano accompaniment. The vocal line is on a single staff with lyrics '地 亦 万 世 之'. The piano accompaniment consists of three staves: a right-hand treble clef staff with chords and a left-hand bass clef staff with a rhythmic accompaniment.

师; 梓 徽 麟 破,

This system contains a vocal line and two piano accompaniment staves. The vocal line begins with a whole note rest, followed by a series of eighth and quarter notes. The piano accompaniment features a steady eighth-note bass line and a treble line with various rhythmic patterns, including quarter and eighth notes.

韻 答 金 珠。 日 月 既

This system continues the musical piece with a vocal line and two piano accompaniment staves. The vocal line starts with a quarter note, followed by a series of eighth and quarter notes. The piano accompaniment maintains a consistent rhythmic accompaniment with eighth notes in the bass and a mix of quarter and eighth notes in the treble.



Handwritten musical score for the first system. It includes a vocal line with lyrics "揭, 乾 坤 濟 矣。" and a tempo marking of quarter note = 60. The accompaniment consists of two staves with rhythmic patterns and some melodic lines. A circled '1' is placed above a note in the second staff.

① 来不去敬意 来开进研致致。

(3) 初献奠相之章  
(即宣平之章)

刘蕻仙琴瑟樊  
柳荫洲记 谱

Handwritten musical score for the second system. It features a vocal line with lyrics "于 怀 明 德," and a tempo marking of quarter note = 23-25. The instruments listed on the left are: 笙 (Sheng), 柷 (Zhi), 敔 (Yu), 搏拊 (Bofu), 编钟 (Bianzhong), and 编磬 (Bianqing). The score shows the vocal line and the accompaniment for these instruments.

① 敔上一拍并两拍处, 前一记为柷鼓上的音, 后一记为在  
鼓上的音。

玉 振 铿 声。 生 民

This system contains a vocal line and piano accompaniment. The vocal line is written in a single staff with lyrics underneath. The piano accompaniment consists of three staves: a right-hand treble clef staff and two left-hand bass clef staves. The music is in a key with one flat and a 4/4 time signature.

未 有， 展 也 大 成。

This system continues the musical score with a vocal line and piano accompaniment. The vocal line has lyrics underneath. The piano accompaniment consists of three staves: a right-hand treble clef staff and two left-hand bass clef staves. The music is in the same key and time signature as the first system.

Handwritten musical score for the first system. The top staff is a vocal line in treble clef with lyrics: 活 展 十 五, 五. Below it are two piano accompaniment staves. The first piano staff contains chords and some melodic fragments, while the second piano staff provides a rhythmic accompaniment with eighth and sixteenth notes.

Handwritten musical score for the second system. The top staff is a vocal line in treble clef with lyrics: 上 丁 有 酒 既 載. Below it are two piano accompaniment staves. The first piano staff contains chords and some melodic fragments, while the second piano staff provides a rhythmic accompaniment with eighth and sixteenth notes.