

岭南文化古都

—封开



封开县开发“岭南文化古都”领导小组编

封面套图：李锦秋摄



封开人复原像

平凤明代泰新桥

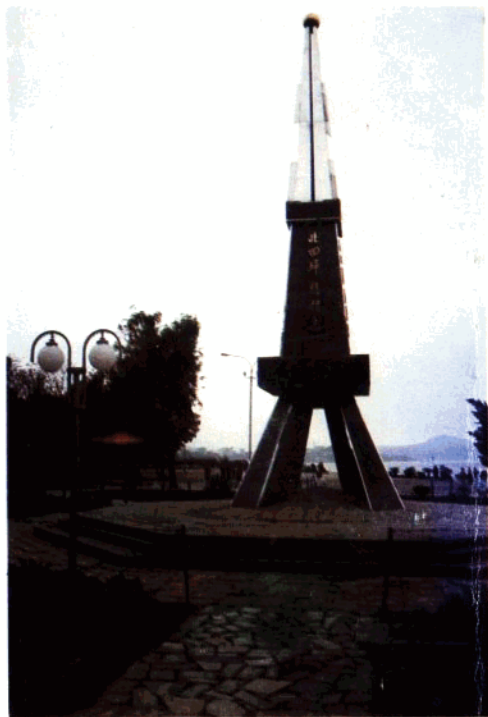


黄岩探古

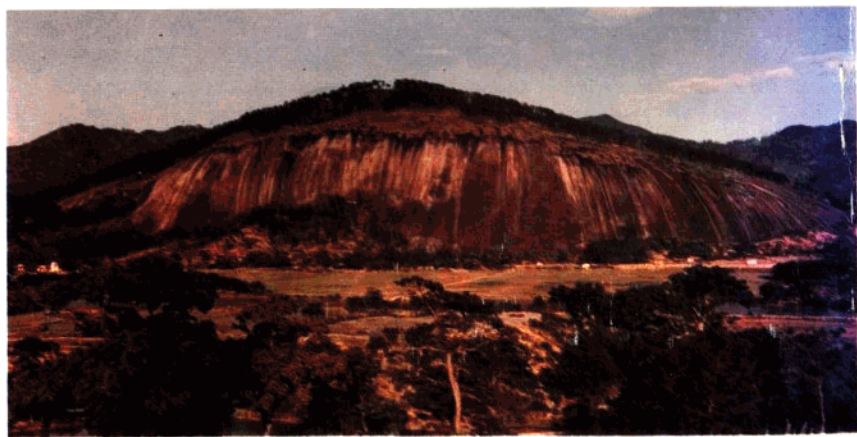
本版照片摄影：卢志标



千层叠翠 卢志标摄



北回归线标志塔 林英机摄



天下第一石 卢志标摄

序

封开，有着璀灿的古文化历史，我相信，出版《岭南文化古都一封开》一书，对探讨、研究岭南古文化的源流，必将是一个有益的借鉴和启迪。

封开，是远古岭南土著文化的发祥地之一，无论从境内已出土的古文物考证，还是从汉代在广信县置交趾刺史治、苍梧郡治来看，封开在岭南古代史上，占有相当重要的位置。

封开，扼两广之咽喉，是中原文化与岭南文化结合交汇点。出过不少拔萃人物，以陈钦、陈元、士燮、莫宣卿等为代表的历史名人，就是地灵人杰的佐证。他们那种为中华民族振兴的献身精神，很值得我们学习。

《岭南文化古都一封开》一书，辑录了中大黄伟宗教授关于开发、建设岭南文化古都的建议和陈乃良编著的《“封中”史话》，同时还辑录了新闻媒介的有关报导。透过该书，可以帮助人们了解封开先民对人类文明的卓越贡献，让更多的人认识封开，了解封开，献计出力建设新封开。我相信，全县上下继承发扬爱国主义精神，进一步弘扬封开古文化，团结一致，奋力拼搏，封开的明天必将更加光辉灿烂。让我们共同谱写封开历史的新篇章！

此为序。

封开县人民政府县长



一九九六年八月

目 录

(一)

- 开发和建设“岭南文化古都”…………… 黄伟宗(1)

(二)

- “封中”史话…………… 陈乃良(6)
- 一、从世界第一幅地图说起……………(6)
- 二、潇水封水古通衢……………(9)
- 三、帝舜向南走的先行者……………(13)
- 四、汉武帝的韬略……………(14)
- 五、岭南岭北三条古通道……………(16)
- 六、古人是怎样翻越南岭的……………(19)
- 七、汉代岭南名儒陈钦陈元父子……………(20)
- 八、扬名中外的三国学者士燮……………(22)
- 九、岭南第一个状元莫宣卿……………(24)
- 十、封州出皇帝……………(27)
- 十一、自命白龙升天的南汉帝刘岩……………(29)
- 十二、千年封水古战场寻踪……………(30)
- 十三、“猜澄沉”的由来……………(31)
- 十四、残存的南汉遗迹九曜石……………(32)
- 十五、为什么古封州多生豪杰……………(33)
- 十六、“封中”和番禺的此消彼长……………(35)
- 十七、苍梧的沿革……………(37)
- 十八、广州、广东、广西得名来由……………(39)
- 附：“封中”史话作者简介……………(41)

(三)

- 最早的广州…………… 1985年8月5日《南方日报》(42)

- 封开—岭南古都 …… 1986年1月8日《深圳特区报》(43)
- 两广第一状元莫宣卿 …… 1986年1月8日《深圳特区报》(45)
- 南汉王朝的发迹地封开
…… 1986年2月19日《广东农民报》(47)
- 封开,南国明珠 …… 1986年5月9日《羊城晚报》(48)
- 古苍梧郡广信县置治考 ……
1986年《肇庆方志资料》第2期(50)
- 探幽揽胜黄岩洞 …… 1991年11月24日《南方日报》(57)
- 环珠江口史前考古刍议
…1991年5月香港中文大学《环珠江口史前文物图录》(58)
- 粤语源流考 …… 1995年《语言研究》第1期(65)
- 岭南首府,始于封开 …… 1996年3月18日《羊城晚报》(73)
- 封开是岭南文化古都
…… 1996年3月20日《广东电视周报》(75)
- 岭南文化发祥地 广东封开是古都
…… 1996年3月30日《人民日报》海外版(76)
- 新出土的岭南文化古都 …… 1996年4月2日《南方日报》(77)
- 旅游与文化 …… 1996年4月26日《南方日报》(79)
- 封州与岭南刘氏的兴起 …… 1996年《岭南文史》第1期(80)
- 最早的岭南首府在哪里?
…… 1996年5月12日《羊城晚报》(88)
- 专家考察印证:岭南文化起源于封开
…… 1996年5月19日澳门《华侨报》(90)
- 岭南文化发祥在封开 …… 1996年6月4日《文汇报》(91)
- 广州得名源于广信 …… 1996年6月13日《西江日报》(92)
- 广东封开县 岭南文化发祥地
…… 1996年7月25日美国纽约《世界日报》(94)
- 岭南文化古都 封开陶窑作证 ……
…… 1996年8月9日《广州日报》(95)

(一)

开发和建设“岭南文化古都”

黄伟宗

最近，我们省政府参事室文教组的几位参事，到封开县进行了考察，进一步证实了封川是岭南最早文化古都的说法，并逐步形成了开发和建设“岭南文化古都”的构思，以及在此基础上，进而建设“西江文化走廊”（或称“古道”，亦可谓“岭南尼罗河”），以至“珠江文化水系”的综合性系统工程“三部曲”的设想。

封川县是“岭南文化古都”的依据

封川，古称广信。据《水经注》所记：贺、漓两江分别在广信入郁（西江）。可见广信尚包括梧州之漓江入西江之部分。从公元前111年起至六世纪初，即西汉、三国、晋、宋、齐，都称广信县，曾是汉代管辖岭南各郡的“交趾刺史部”所在地。广信之名，是汉武帝元鼎六年开发南粤，置南海、苍梧、合浦三郡，属交州刺史，因“初开粤地宜广布恩信”而取名广信，并定此为刺史治地而来。据清代经学家江藩在《炳烛室文集》中说：三国孙吴“黄武七年，割南海、苍梧、郁林、高凉四郡为广州；交趾、日南、九真、合浦四郡为交州，俄复旧，永安七年又分立交、广二州，广州之名实始于此。所以名广州者，因刺史治在广信，乃取县名之一字为州名耳。迨及宋时分广东路、广西路，于是有广东、广西之名矣，元、明、本朝因之。汉之广信，今之封川县，封川以西为广西，封川以东为广东也。吴以广名州，本于广信，宋以广名路，亦本于广信也”。可见封川乃是统辖岭南最早的首府，是分出广西、广东和广州之标志地。它具有古都的地位和意义。

据中山大学人类学系考古学专家张镇洪教授称：在封开峒中岩洞发现的古人类人牙化石，距今14万8千年，比历来认为是岭南最早的古人类曲江“马坝人”还早2万多年。在封开罗沙岩发现的古人类遗址，是距今2万年~5万年~8万年几个阶段的古人类生活体现，其系列性和典型性是岭南地区最完整的。封开黄岩洞出土的两个人头骨化石，以及古石器和古生物化石，是岭南地区从旧石器时代向新石器时代过渡的典型遗存。其价值受到国际考古学术会议的确认。由此可见，封开是岭南最早的人类生存和发展之地。

虽然“广信”府治所在地已无遗址，难以考证其具体所在，但从现尚存古封川县城（明正统十四年，即1449年）旧址及其附近古迹甚多，同时也特别集中的情况来看，是不难明白这是“广信”的主要地域的。这里发现的墓葬群多且时代久远，又有独特型制，最早的是距今4500年的乌骚岭墓葬群，是一处原始民族的公墓地，是广东迄今的首次发现。此外有汉代开岭南经学之先的陈钦、陈元父子，以及岭南第一状元莫宣卿等历史名人之墓等等。尤为值得注意的是这些古迹，多是在封川的广信河（又名渔涝河）附近。这些文化标本，也是封开系岭南文化发祥地的佐证。

岭南地区方言多种多样，最有代表性的是粤语。过去有些学者认为粤语出自广州（或番禺、珠江三角洲一带）。最近广东语言学家叶国泉（《广东省方言志》主编）和罗康宁在《语言研究》1995年第一期上，发表《粤语源流考》一文，提出“粤语形成于西江中部”，具体地说，就是地处漓江、贺江与西江汇合地带的广信，即当今的封川（封开）一带。从中原传入的古汉语文化，首先在这一带，与古百越文化结合、融合，其语言也逐步发展为一种既具有古汉语特征又有百越地域特点的语言，而扩展于岭南各地。所以，提出封开系岭南文化古都是论据充分的。

开发和建设“岭南文化古都”的意义

开发和建设“岭南文化古都”的倡议，是根据文化与旅游事业结合的思路，从进一步开拓文化建设和研究资源的、开拓和进一步发挥与建设旅游资源，使二者综合化、系列化、多元化、立体化的思想而提出来的，是既符合封开的文化历史的资源和实际，又符合并能充分发挥封开的自然资源和实际及其独有的优势。

在封开，有优美的自然风光，正如朱森林同志给该县的题词那样：“美在封开”。这些优美的自然风光，也有着种种“原始”、“源流”性的意味，如：黑石顶自然保护区的原始森林，龙山景区集中了石灰岩、花岗岩和砂页岩的地貌，被称为“天下第一石”的斑石，重叠砂页岩和典型地貌与美景融为一体的千层峰，麒麟山的美景和矿泉水，贺江与西江汇合处的鸳鸯水美景与古战场遗址，北回归线塔的科学和美学的结合体现等等，同封开在文化历史上的“古都”地位和意义，也是极为合谐而得天独厚的，是在这里开发和建设“岭南文化古都”的最优越的自然条件和环境，也因此而增添了开发、建设的价值和意义。

所以，在封开开发和建设“岭南文化古都”，就是将这个县的名胜古迹和自然风光，按照“古都”的风貌和意义去重新构思、规划而去开发建设，以文史与自然风光相结合、原始与发展进程相结合、文化研究和建设、旅游相结合，本地与整个岭南地区以至全国相结合，以及文化价值、历史价值、科学价值、美学价值与经济价值相结合等原则，象深圳“锦绣中华”缩影全国优秀景点、“中国民俗文化村”缩影全国各地民俗风情、“世界之窗”缩影全世界名胜的构思那样，在一个县境内以其本有的真实文史和自然优势，重现和缩影岭南以至全国的民族传统文化的发祥状况和发展进程，使人们能够在这个地方以两三天时间，通过旅游观光和阅读资料，能够在得到美的享受的同时，看到岭南的文化发祥和发展的进程和丰富多彩的情景，并获得种种文史与自然的科学知

识和享受。这一“古都”的构思，同深圳的景点仅在“缩影”功能上类似，实质是不同的，因为深圳这些景点是人为仿造的，而封开的“古都”则是在真实的基础上加工或改造的，具有更深的内涵和更多更高的价值。

进行这项工程开发和建设，不仅有较大的文化与经济效益，而且将会带动对岭南文化发祥和发展的系列研究、史前的考古研究、自然地貌的研究、原始植物和生态的研究、岭南少数民族研究、民俗风情研究、地方语言及其发展研究等等。因为这些是封开这“古都”中提供研究的丰富宝藏，又是建设这文化“古都”必须解答的课题和展现的科学资料。显然，这些课题的研究进展，也就意味着文化和科学事业的进展。

开发和建设的初步设想和远景

对封开的“文化古都”的开发和建设，应立足于原有的真实的基础上，以综合、系列、多元、立体的功能要求，以现代意识、现代文化、现代经济、现代科技为指导去进行。

按现有史料、古迹和景点，拟分如下系列规划：

1、文史系列。包括：岭南（或全国）状元榜，岭南百姓宗谱，岭南古战场，岭南教育馆。

2、史前系列。包括：罗沙岩、螺髻岩、黄岩洞，以及岭南史前遗址展。

3、自然风光及地貌系列。包括：龙山、斑石、千层峰、麒麟山、黑石顶原始森林。

4、古建筑系列。包括：封川古城、开建古城、大梁宫、泰新桥、乡贤牌坊等。

5、古贤及古墓系列。包括：汉代陈钦、陈元父子和交州太守士燮等的事迹，以及战国、汉、南北朝、唐宋、明清的古墓群及文物。

6、民族及民俗系列。包括：岭南百族谱、岭南民俗展、岭南

历代音乐舞蹈和语言系列馆。

这些系列，均既有硬件（实体建筑或景点），又有软件（科研成果或资料、论著等书面材料），并且都以综合、系列、多元、立体的功能（包括观赏和参与的结合）去发掘和建设之。

当前，首批开发和建设项目，应优先考虑封川古城、状元榜、古建筑等修建。

我们设想：开发和建设“岭南文化古都”是第一步；第二步是开发和建设西江文化走廊（或古道），借鉴埃及尼罗河两岸构展古代文化的方式，将西江两岸（从梧州、封开、德庆、郁南、高要、肇庆、四会、三水、佛山至广州），建设岭南从古至今文化壮观的“尼罗河”；第三步，从西江上溯至桂林灵渠、贵州和云南的珠江发源地，联合云、贵、桂、粤四省，开发和建设“珠江文化水系”的文化和旅游建设的系统工程，使历史悠久、灿烂辉煌的岭南和珠江文化，象黄河、长江文化那样，显出其本有的风姿，更好地发挥其作为中国第三大河的文化水系的价值和作用。

（作者是广东省人民政府参事、中山大学中文系教授）

原载 1996 年《同舟共进》第 5 期

(二)

“封中”史话

——岭南文化古都系列

陈乃良

献给培正中学 1950 年届弘社同学易健思、林源培烈士。他俩于 1950 年春在封川这块沃土的清匪战斗中牺牲，年仅 15 岁和 17 岁。

本文作者

一 从世界第一幅地图说起

1972 年长沙马王堆汉墓出土一具身着金缕玉衣宛若真人的西汉女尸，全球轰动。陪葬文物非常丰富，其中有两幅地图——汉初长沙国南部《地形图》和《驻军图》。该墓下葬于汉文帝前元十二年（公元前 168 年），地图的绘制自然在这之前了。这两幅 2100 多年以前的地图，是迄今为止全国所发现的最早的地图，也是全世界最早的地图，其精密程度和测绘水平，令人叹为观止。公元二世纪埃及人托斯密《地理学》一书所绘地图，号称世界最早，相比仍晚了三四百年，其内容的实用性和准确性也逊色得多。

本文先谈《地形图》。附图是出土地图经过修整复原后的“封中”附近部分，和现行的地图相反，它的方位是上南下北的，全图分主区和邻区两部分，主区归西汉统治，标上八个县和七十个里的名称画得非常精细；邻区归赵佗的南越国管辖，画得非常粗略，属示意图。比例比主区大好几倍，却一概不标名，仅在今贺江流域地带，标上“封中”二字。“封中”当作何解呢？为什么在

这幅古老的地图上，在实际面积比主区大几倍的邻区地域中，只有这样一个标名，而秦代开始建立的著名的南海郡本已入图，反而没有标名呢？“封中”真是这幅西汉地图上一个千古之谜。

马王堆汉墓出土文物的论著车载斗量，对地图的专论亦不少。但对“封中”两字，仅有个别文章简单提及，未得其解。笔者在“封中”这一带地方生活和工作了卅多年，熟悉当地地形和人文历史。八十年代初曾负责修志筹备工作，接触史籍、文献、文物颇多，潜心研究数年，得“封中”之解。并发现了它在西汉历史上的特殊重要地位。

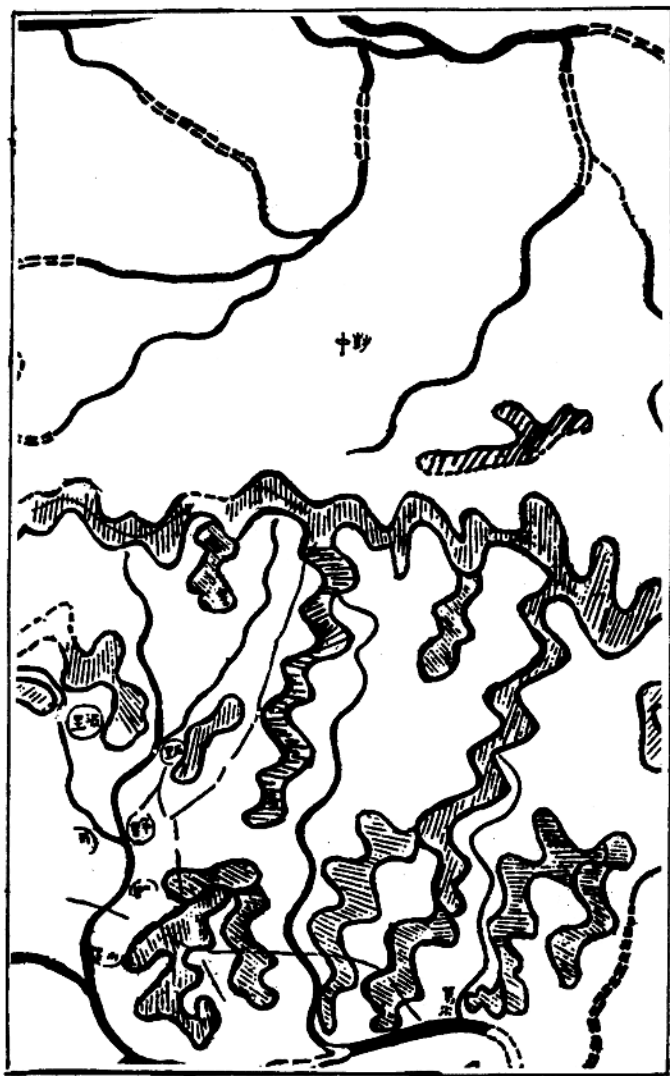
首先谈一谈以“中”称地名之义。“中”，据《辞源》有一解：“泛指其所也，如吴中，蜀中”。谚曰：“蜀中无大将，廖化作先锋”，这个蜀中还是蜀国之中的意思。《史记·项羽本纪》：“项梁杀人，与项籍避难吴中”，此吴中已引申到吴一带地方之意了。汉中则更有名了，此外还有黔中、闽中、云中和广中等等。古时以中称地名的例子是很多的。

西江的支流贺江，古称封水。“封中”可以理解为封水上下左右，即今贺江流域一带地方的意思。这和西汉地图上“封中”所标位置正好吻合。

“封中”位于如今广东西北端和广西东北角，是粤桂湘三省接壤的一片山区。这块不显眼的地方，鲜为世人所知。然而，它却是古代岭南北之间的交通枢纽，岭南经济和文化的发祥地。汉唐两代，它远比如今众所周知的广州发达。笔者试以一组短文剖析这一奇特的历史现象，把“封中”的历史地位，交通沿革，人物掌故，趣闻逸事介绍给读者。

广东省人民政府参事、中大黄伟宗教授倡议开发和建设岭南文化古都，正合我的心愿，现整理本系列近作，略具管见以陈。

汉初长沙国南部地图「封中」部分（上南下北）



二 潇水封水古通衢

“封中”在西汉的地位和作用是怎样的呢？这个问题的答案，有助于揭开“封中”在西汉地图上的特殊地位之谜。

先看《地形图》上的两条水——封水和深水。

封水有二源：临水和贺水。临水源出于古谢沐县东，冯乘县西的牛屯山（今江永与富川之间），顺着萌渚岭的西侧向南流；贺水又名桂岭水，源出临贺（今贺县）东北的罗山。临水和贺水在临贺汇合，古县治因此得名。《大清一统志》载：“临水可通巨舰，桂岭水浅滩高，仅容小舸（形状如刀的小船）。”这说明了封水从前的航行状况，上游的分支尚可通大小船，整条河流的航行之利，更可想见。

深水今名潇水，《地形图》特地在九嶷山前，标上“深水源”三字。潇字是清而深的意思，故后世改名潇水（为叙述方便下文一律用潇水今名）。从深潇水名之义可见它亦颇得航行之利的。潇水于零陵注入湘江，北流入洞庭湖，与长江水系相通。

从附图可以看出，临水源与潇水的主要支流沱水及其上游西河，同在萌渚岭西侧，而且互相靠近；临水源还与潇水另一支流永明河之源靠近；若从临水源向西行经过谢沐关，去湘江另一大支流灌江也不远。笔者查看过这一带的五万分之一的地貌详图，临水源和上述潇水各源之间，是一片丘陵，没有崇山峻岭。它们之间的分水岭，不高也不广，山峰的海拔最高不过400来公尺，隘口更易通行。两水主源之间一带地方，正好夹在东边萌渚岭、九嶷山和西边都庞岭之间，是一片较平缓的峡谷走廊地带。潇水和封水可以凭借一段短而不陡的山路联结起来，形成一条很重要的古代南北交通线。正是，潇封两水古通衢。这条通衢并非笔者的主观臆测，我们可以从史籍记载中进一步得到证实。

秦汉南征五路兵

秦始皇南征军统帅屠睢进兵失利，了解这一带地形后，命监禄在湘江和漓江之间开凿了著名的灵渠，以运粮草。秦军进兵路线，史籍记载比较笼统。汉武帝平南越吕嘉之乱的进军路线，记载就很清楚了。《汉书·南粤王传》是这样的：

“元鼎五年秋，卫尉路博德为伏波将军，出桂阳，下湟水；主爵都尉杨仆为楼船将军，出豫章，下横浦；故归义侯二人为戈船，下濊将军，出零陵，或下漓水，或抵苍梧；使驰义侯因巴蜀罪人，发夜郎兵，下牂牁江，咸会番禺”。

“下漓水”与“抵苍梧”不可混同

《汉书》记载的五条进军路线，我们先择‘归义侯二人’的路线来讨论一下：他们‘或下漓水，或抵苍梧’，到底是一回事，还是两回事？是同一路兵，还是不同的两路兵呢？班固的史笔用了两个‘或’字，来呼应‘粤侯二人’，本已回答了问题，这是不同的两路兵。在《汉书·武帝纪》的记载更明白：

“归义侯严为戈船将军，出零陵，下漓水；甲为下濊将军，下苍梧”。

说的是严和甲两位将军，分别率领着两路兵，清楚不过了。他们出零陵之后，分兵两路，一路沿湘江，另一路沿漓水进军。零陵正是湘江和漓水的汇合点。湘江过灵渠与漓江相接，下漓水没有疑问；问题出在‘下苍梧’（或作‘抵苍梧’），后人习惯于唐代以后的苍梧郡治（今梧州），正是漓江与西江的汇合处，粗心地把它与‘下漓水’归纳在一起，忽视了汉苍梧是一个大郡，面积比唐时大几倍，郡治中心亦大大偏东，与后世的广西苍梧县完全是两码事。汉初苍梧郡设治封川，故‘下苍梧’的目的地是贺江与西江汇合点，今封开县城地方。

历代修志者的疏忽

阮元《广东通志·关隘略》有一段重要记载：

“邑之西十里许有大村圩曰江口，相传旧县治云。受西粤漓郁黔贺诸水，即汉驰义侯檄夜郎兵下牂牁，会路伏波出番禺及伪汉刘龚命苏章沉铁环败楚军处也（重建龙头庙碑记）”。

关于苏章沉铁环败楚军以后另文阐述。先说驰义侯搬来的夜郎兵的会师地点，就在贺江与西江汇合点江口（今封开县城）。如果没有沿贺江而下的一路兵，则会师地点不可能在这里。所以，‘下（抵）苍梧’指的正是潇水封水一线，这本是一条至关重要的交通线，可是由于历来人们对古今苍梧是不同的历史地理概念这一点偏偏混淆了，后世史志对这条交通线的记载和阐述反而很少。原因之一主要是编志者的粗心和疏忽。如裕禄《湖南通志·武备志》引这段话如下：

“归义越侯严为戈船将军出零陵下漓水咸会番禺，《汉书，武帝纪》”。

对照上文同一段引文，裕禄显然把‘下苍梧’看作与‘下漓水’是同一回事，连同‘甲为下濊将军’都删去了，把‘归义侯二人’弄成只得‘戈船将军’一人了。

我建议当代历史学家把这个颇为重要的问题加以研究，还历史以本来面目。