



南通市文化局编

# 江海文明之光

## 南通历史文化概述

四川出版集团  
四川人民出版社





# 江海文明之光

南通历史文化概述

南通市文化局编

四川出版集团  
四川人民出版社

图书在版编目 (CIP) 数据

江海文明之光: 南通历史文化概述 / 南通市文化局编.  
成都: 四川人民出版社, 2006. 10  
ISBN 7-220-07267-8

I. 江... II. 南... III. 文化史—南通市  
IV. K295.33

中国版本图书馆 CIP 数据核字 (2006) 第 124969 号

JIANGHAI WENMING ZHI GUANG

江海文明之光  
南通历史文化概述

南通市文化局编

责任编辑	张问渔 罗 曼
封面设计	宁成春
内页设计	臧 雁
责任校对	叶 勇
责任印制	李 剑 孔凌凌
出版发行	四川出版集团 (成都槐树街 2 号) 四川人民出版社
网 址	http: //www. scpph. com http: //www. booksss. com. cn http: //www. scrmcbs. com E-mail: scrmcbsf@mail. sc. cninfo. net
发行部业务电话	(028) 86259459 86259455
防盗版举报电话	(028) 86259524
制 版	成都华宇电子制印有限公司
印 刷	深圳市森广源(印刷)有限公司
成品尺寸	152mm×228mm
印 张	9
版 次	2006 年 11 月第 1 版
印 次	2006 年 11 月第 1 次印刷
印 数	1—3000 册
书 号	ISBN 7-220-07267-8/K·1085
定 价	28.00 元

■ 版权所有·侵权必究

本书若出现印装质量问题, 请与我社发行部联系调换  
电话: (028) 86259624

# 序

近年来，南通以科学发展观统领经济社会发展全局，非常重视城市精神的树立和文化品牌的塑造：从“中国近代第一城”的研究、宣传到历史文化名城的申报及申报工作的推进，从环濠河博物馆群的规划到南通博物苑一百年暨中国博物馆事业发展百年庆典活动的成功举办，南通城市的知名度、美誉度得以拓展，城市整体形象得以全面提升。

在这有声有色的发展过程中，对南通历史资源和文化遗产的挖掘、整理、研究工作是不可或缺的一环。南通市文化局组织了一批本地学者，着眼于历史人文积淀的整理、探索、归纳、总结，进行提炼升华编成了《江海文明之光——南通历史文化概述》。本书从南通的历史沿革、城建概略、江海文化、近代名城、文物古迹、历史街区、无形遗产、民俗风情文化名人等方面对江海文化和文化遗产进行了全面而概括的诠释，文笔优美，通俗易懂，可说是一部南通文化简史，是一部系统了解南通历史文化的普及性读物。该书原是为南通申报历史文化名城而进行的一项基础性工作，在去年书稿撰成后即在于机关中广为流传，得到普遍好评，由此可见，文化局的同志们确实是做了一件许多人多年想做而未做成的好事。

当前，在经济文化一体化的大趋势下，全球文化趋同的现象日益明显，如何保护中华民族优秀的文化遗产，守住我们的精神家园，已成为一个重大课题。而对于南通的现实和发展来说，显得尤其重要。因为南通的人文历史本身就是一部具有鲜明特色的地方史，而具有鲜明特色的地方人文资源和文化品牌，可以成为沟通历史与未来、南通与世界的桥梁。历史已经证明，未来必将继续证明：只有在优秀传统文化的滋养下，才能产生出具有深厚底蕴和现代理念的城市精神，为社会进步提供持久原动力；只有充分发掘和保护城市遗产，才能使南通以其独具魅力的城市形象，崛起于现代城市之林；只有坚持以科学发展观统领经济社会发展全局，更加重视科学文化事业的发展，才能在更高起点上实现南通的跨越发展。

这就是在本书正式出版之际，我们对其重要意义的一些认识。

李炎

二〇〇六年七月

# 目 录

引 言 / 1

历史沿革 / 3

城建概略 / 9

江海文化 / 17

近代名城 / 28

文物古迹 / 42

历史街区 / 62

无形遗产 / 85

民俗风情 / 98

文化名人 / 108

附 录 / 113

南通历史文化名人简表 / 125

南通籍两院院士（学部委员）名录 / 128

南通市各级文物保护单位一览表 / 130

南通市国家级非物质文化遗产名录 / 136

南通市博物馆、艺术馆、科技馆一览表 / 137

后 记 / 138

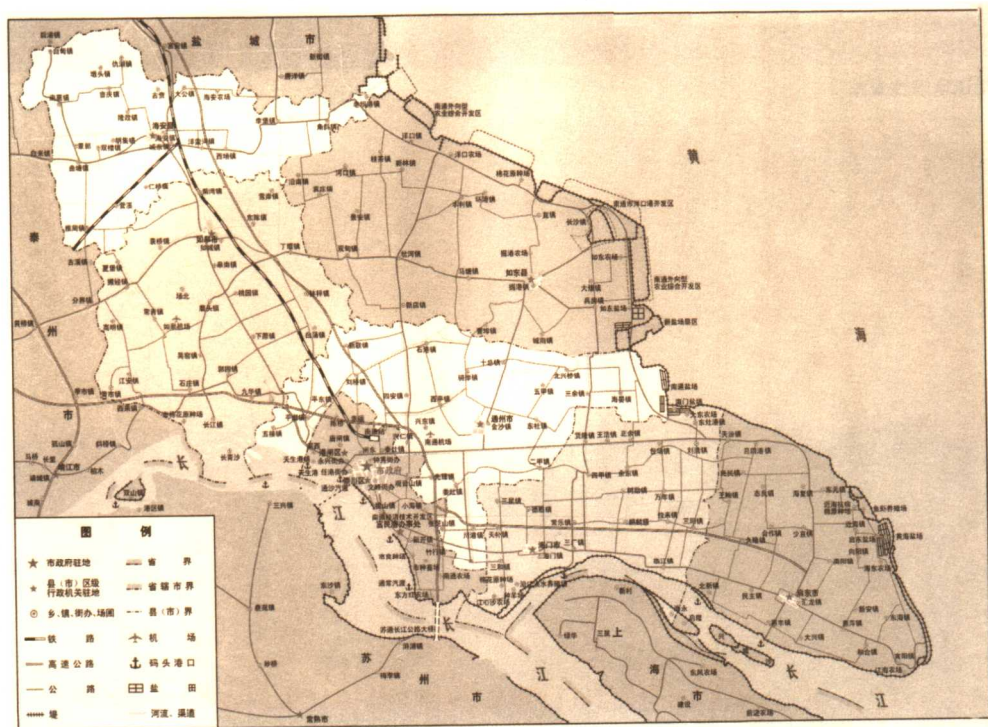


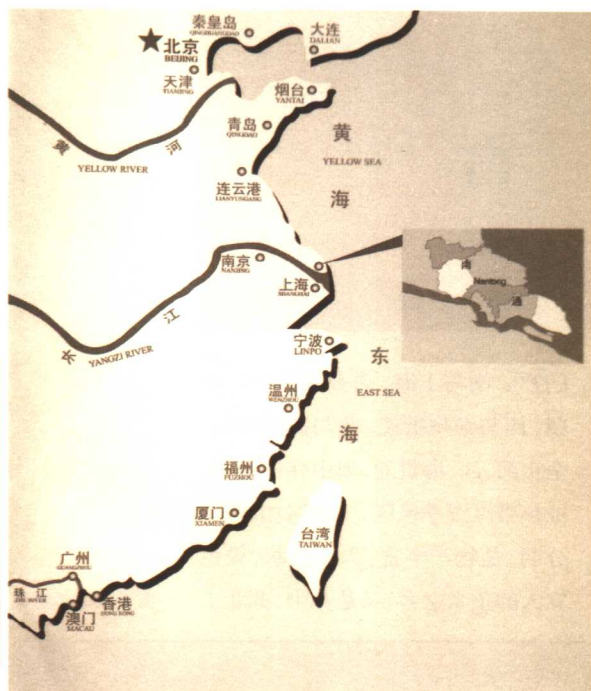
# 引言

南通，古称静海、通州，一度又名崇川、崇州，位于北纬 $31^{\circ}41'6'' \sim 32^{\circ}42'44''$ ，东经 $120^{\circ}11'47'' \sim 121^{\circ}54'33''$ 。地处长江三角洲东北部，东濒黄海，南临长江，适当江海交汇之处，被称为江海

门户；南与上海、苏州地区隔江相望，西与泰州毗连，北与盐城接壤。全市河、江、海贯通，属中纬度地带，亚热带温湿季风区，气候温和，四季分明，是物产丰富、人文荟萃、景色宜人的鱼米之乡，又是苏中、苏北工

南通政区示意图





南通地理位置图

业和交通的重要枢纽城市。现辖如皋、通州、海门、启东四市，海安、如东二县以及崇川、港闸、经济技术开发区三区。面积8001平方公里，人口773.79万，其中，市区面积355平方公里，人口84.38万。



江海门户

城在水中坐



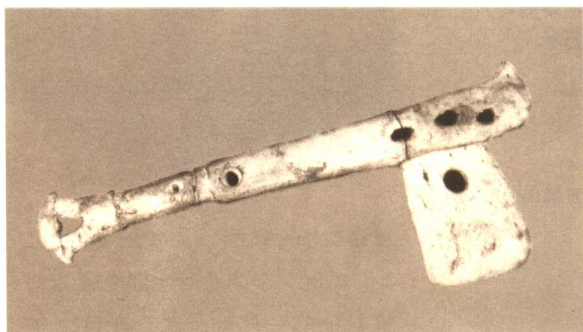


# 历史沿革

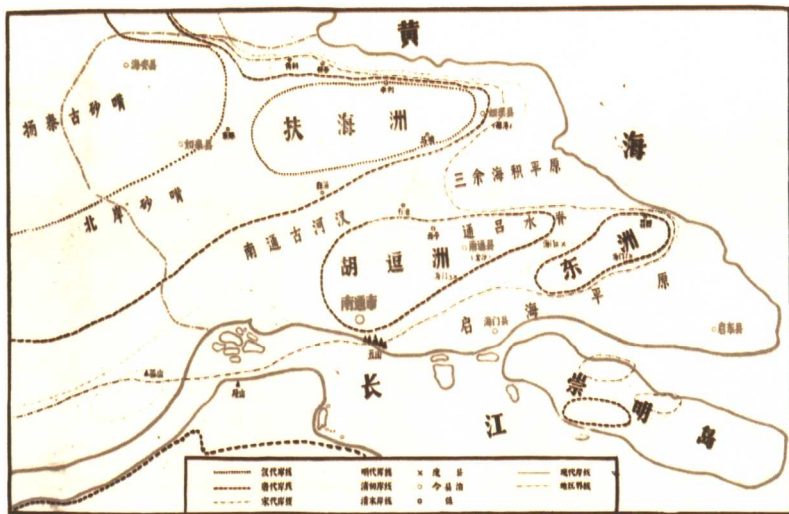
南通历史悠长。远在五六千年以前，南通西北部就有人类氏族部落生息和繁衍。他们制造石器、骨器、玉器、陶器，驯养动物，过着渔猎农耕生活。1973年在海安县南莫镇青墩村发现的新石器遗址，是江淮东部最重要的新石器遗址之一，具有重要的历史文化价值。

春秋战国时期，南通地区隶属吴、越、楚等国地域；秦时属九江郡；西汉文帝元年至景帝三年

(前179~前154)，吴王刘濞开凿茱萸沟，自广陵茱萸湾(今扬州湾头)至海陵(今如皋汤家湾)，其后，沟

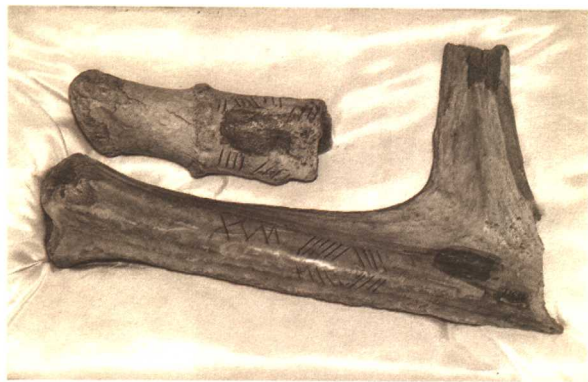


装柄陶斧 青墩遗址出土的装柄陶斧，第一次揭示了新石器时代穿孔石斧的使用方法，是一项考古重大发现。

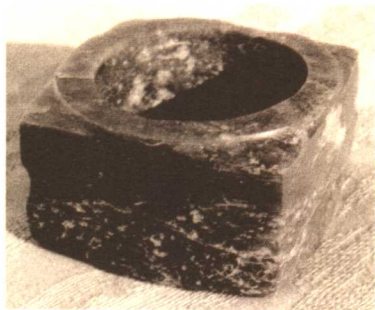


南通地区成陆演变示意图





刻纹鹿角 青墩遗址出土的部分麋鹿角和兽骨带有几何形状的刻纹,有专家认为这是我国最早出现的易卦起源的符号。



玉琮



青墩出土文物玉璧

通诸盐场运盐河,成为通扬运河之始。是时,今南通西北部地区为刘濞封地的一部分。武帝元狩六年

(前117)设立的海陵县,其东境为今南通西北部地区。东汉时,海陵县并入东阳县,属广陵郡,隶徐州。三国时,海陵地历属魏、吴之域。

南北朝时期,今南通市区一带逐渐在长江口涨沙成洲,世称壶豆洲,又称胡逗洲,沙洲名称可能与洲上的一种野生植物胡豆有关。洲上多“流人”,以煮盐为业。到了唐代末年,胡逗洲与江北陆地涨接,唐政权在这里设盐亭场、狼山



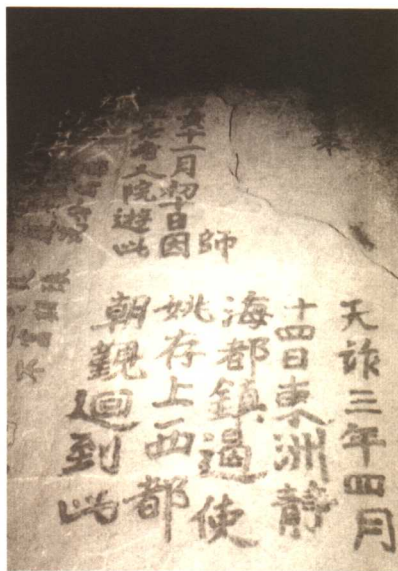
青墩新河



考古人员在青墩遗址发掘现场测量出土的青墩人骨架



姚存題名石刻位于狼山东北麓題名坡，是南通現存最早的石刻。唐天祐四年（907），東洲靜海都鎮遏使姚存割據南通地區，其子孫世襲統治。先後隸屬吳、南唐。該石刻記載了937年姚存到南京朝見吳國國君的情況，反映了南通的開創史。



鎮。狼山鎮置鎮遏使，歸浙江西道節度使節制。五代十國時，姚氏家族統治南通，南通稱靜海，先後設東洲靜海都鎮、靜海都鎮制置院。

後周顯德五年（958）周世宗克南唐靜海，改靜海都鎮制置院為靜海軍。同年改為通州，轄靜海、海

門兩縣。州名來歷，據明《萬歷通州志》記載：“州之東北，海通遼海諸夷；西南，江通吳越楚蜀；內，運河通齊魯燕冀。故名通州。”又，《讀史方輿紀要》記載：“州據江海之會，由此歷三吳，向兩越，或出東海，動齊燕，亦南北之吭喉矣，周顯德取其地，始通吳越之路，命名通州。”

北宋年間，通州隸淮南東路。天聖元年（1023），為避太后父劉通之諱，通州改名為崇州，又名崇川。明道二年（1033），復名通州。政和七年（1117），通州改稱靜海郡。不久，仍恢復舊稱。

元至元十五年（1278），通州升為通州路，設總管府，隸屬江北淮東道廉訪司。至元二十一年（1284），復為州，屬揚州路，仍轄

<p>泰興縣南四十五里五鄉 本海陵縣南鎮地僞唐昇元三年析海陵縣之南界五鄉為泰興縣屬泰州一孤山連邑界</p>	<p>如皋縣去州一百四十里三鄉 唐太和五年析海陵之五鄉置如皋場屬揚州僞唐保大十年升為縣 如皋場在縣西一百五十步港側有如皋村縣因此為名</p>	<p>磨河山在縣口百二十里半在江水中</p>	<p>通州 今理靜海縣 自唐以前地理與泰州同南唐李氏于海陵縣之東境置靜海制置院周顯德中世宗克淮南升為軍後以為通州皇朝天聖元年改曰崇州明道二年復故</p>	<p>太平寰宇記卷之百三十 四</p>	<p>領縣二</p>	<p>靜海 海門</p>	<p>州境</p>	<p>東西一百二十五里 南北六十五里 四至八到</p>	<p>西北至東京約二千里</p>	<p>西北至西京約二千四百五十五里</p>	<p>西北至長安約三千五百里</p>
---	--	------------------------	--	---------------------	------------	--------------	-----------	-----------------------------	------------------	-----------------------	--------------------

《太平寰宇记》系北宋地理总志，全书共二百卷，详细记载了全国各州县的地理、沿革、山川、形势、风俗、物产、古迹、人物、艺文和传说等。其中有关于南通的记载。

海陵監煮鹽之務也唐開元元年置海陵縣為監于	海門縣東南隔海水一白餘里六鄉一本東洲鎮因洲升為海門縣	江海之際	山塔山 隔山 馬鞍山 刀刀山以上並在	靜海縣鄉隨州置管鹽場八古橫江在州北元是海	天祐年中沙漲今有小江東出大海 浪山 軍	鹽絲 貝乾鱸魚 鱧魚醬 蝦米	土產	風俗同揚	太平寰宇記卷之百三十五	皇朝戶主八千八百七十七客二千七百	戶	西南至海陳墮港南海中流六十里	西北至石港場東大海一百五十里	西北至蒲壇南清水港如皋縣界六十里	東南至海州下口海門縣界一百六十里	北至泰州如皋縣界清水港五十里	南至狼山及大江一十五里	西至泰州三百五十里	東至大海八十里
----------------------	----------------------------	------	--------------------	----------------------	---------------------	----------------	----	------	-------------	------------------	---	----------------	----------------	------------------	------------------	----------------	-------------	-----------	---------

静海、海门两县。

明洪武元年（1368）置两淮盐运使司通州分司，辖丰利、吕四等十场。洪武二年，废静海县，通州领海门县，增领崇明县，属扬州府。

清雍正二年（1724）通州升为直隶州，隶江苏布政使司，领如皋、泰兴两县；乾隆二十六年（1761）改隶江宁布政使司。

1912年通州改称南通县，隶江苏省，设县知事公署，1927年改设县政府。1934年，江苏省行政第七区（1936年改为第四区）专员公署设于南通城，下辖南通、如皋、崇明、海门、启东等县。1938年3月，日本侵略军侵占南通城，成立伪政权，南通县政府先后迁至金沙、北兴桥，专员公署先后迁至马塘、掘港。

新四军东进通如海启地区后，于1940年底成立抗日民主政权机构南通县政府。1941年3月，成立苏中第四行政区专员公署。1945年12月和1946年8月，先后建立苏皖边区第一、第九行政区专员公署。

1949年2月，南通全境解放。

1949年2月南通解放，南通市人民政府的建立标志着新生的人民政权的诞生。





钟楼 南通的钟楼于1914年由南通籍著名的建筑师孙支夏仿照英国伦敦大钟楼的样式设计,在相当长一段时期曾是南通城内最高的建筑,与后面的古建筑谯楼相互映衬。南通解放后曾在这里升起第一面五星红旗,一度为南通的行政中心。作为南通的标志性建筑,其形象已作为南通市市徽的重要组成部分。现为江苏省文物保护单位。



华中行政办事处决定,划南通城和唐闸镇、天生港镇、陆洪闸和近郊农村成立南通市,隶属苏皖边区第九行政区,行署机关驻南通市。同年5月,第九行政区改称苏北南通行政区。1950年5月,南通市升格为苏北行署辖市;1953年1月,南通市为江苏省人民政府辖市。1983年3月,实行市管县体制,根据国

务院的决定,撤销南通地区行政公署,原行署所辖六县归南通市领导。1984年4月,国务院批准南通市为全国十四个进一步对外开放的沿海城市之一。至2005年,南通实现了地区生产总值1472.08亿元,财政收入171.2亿元。如今,南通已成为国内经济、文化较为发达的一个工业港口城市。

南通市行政中心



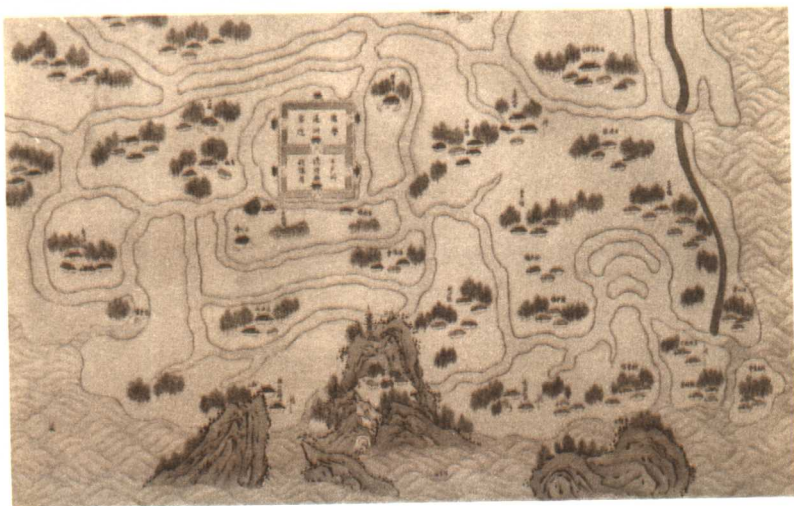
# 城建概略

唐初，今南通市区一带还是长江口的一个岛屿——胡逗洲，洲上聚集了不少“流人”，多数从事盐

业生产，唐王朝在此设盐亭场管理。

唐懿宗咸通年间（860～873），僧人藻焕堂建报恩光孝寺（通州建州后位于州治西北），寺西北隅建光孝塔（宋政和年间天宁寺并入，称天宁报恩光孝禅寺，明天顺元年[1457]改称天宁寺），至今寺塔犹存。所以民间有“先有天宁寺，后有南通城”的说法。唐乾符二年（875），设狼山镇，置镇遏使，治所

天宁寺鸟瞰

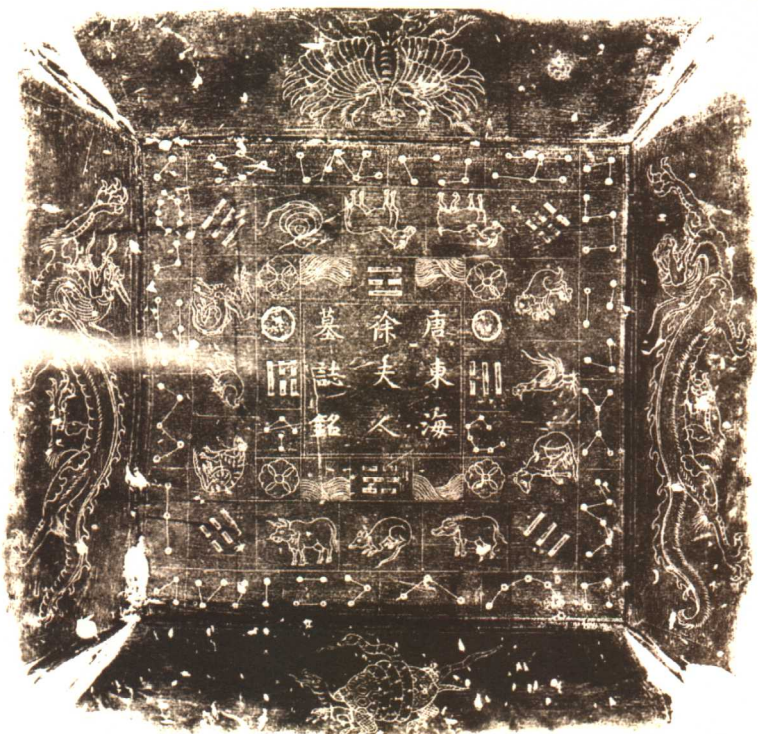


明代通州地图





天宁寺



东海徐夫人墓志拓片  
徐夫人是姚存后代的妻子。志文记录了姚氏家族统治南通时政治、军事和社会、经济情况。



谯楼

在静海。五代十国时占据南通的姚氏地方政权在这里修城池官廨，“城而居之”。这是南通建城的肇始。

后周世宗显德四年（957）静海制置副使王德麟在州治筑土城，立东、西、南、北四门，城周六里七十步。六年（959），“瓮以陶甃”



民国时期的江山门





民国时期的来恩门

城的周围有利用天然水泊开挖连接而成的濠河，城内有市河。这是南通历史上第一次大规模建城，它奠定了南通城的基本格局。即东西向、南北向的长街，十字交叉，全城通道分大街、街、巷三级，呈“井”字排列，街的两侧为巷子，民宅均匀排列在巷子两侧。整个城区略呈方形，城的周围是宽窄不一的护城河（濠河），这在当时是一般府州城的典型格局。

宋代建南城楼，筑瓮城，在城内建西寺、东寺、玄妙观、孔庙，在城中州衙前建谯楼，在狼山建支云塔，其均为南通城标志性的建筑，

民国时期的钟秀山

除城楼、城墙外，建筑的主体部分至今犹存。北宋政和年间，因北门“地僻多盗”，知州郭凝塞北门。自此，南通历朝无北门。

明代南通城市规模进一步扩大，市政设施不断完善。嘉靖三十三年（1554）疏浚了濠河，在此前后，修建了唐家闸、陆洪闸、叶家闸、盐仓闸、芦团闸，使水系更加畅通，交通更为便捷。嘉靖四十二年（1563）至隆庆二年（1568），知州高启新、郑舜臣先后在州治北三里堆土筑钟秀山，其东建中东山，又东建东山；其西建中西山，又西建西山，与城南的狼五山南北对峙，使州民“钟其秀气，乘时奋起”。万历二十六年（1598）知州王之城，用军山、剑山石代砖，以南望江楼为南门，连旧城西筑新城，以防倭寇侵犯。这次筑新城，使南通城区的规模扩大了五分之二，但城区的格局变化不大。

清末民初，著名爱国实业家

