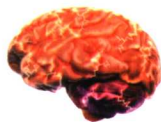




人类的特异功能从上古至今，被人们说得神乎其神，这些人都不足为道，可是你知道吗？普通的人体竟也隐藏着许许多多神奇的现象：人类的眼睛，每一秒钟约1 / 24秒，每天留下不同的影像多达5万种；人体的视网膜面积约为13万平方厘米，同一间小房子的占地面积一样大；一般情况下，人的身体到三十岁以后，便开始逐渐萎缩，不过缩得很少，每天仅缩短十万分之七英寸；在一秒钟之内，我们的脑中，有超过10万种不同的化学反应在进行……



世界神秘探索之旅

# 人体未解之谜

R E N T I W E I J I E Z H I M I



1000幅纪实图片

破译200个人体密码

凝聚30位国内外权威专家的智慧

带领我们走进一个神秘莫测的未知世界

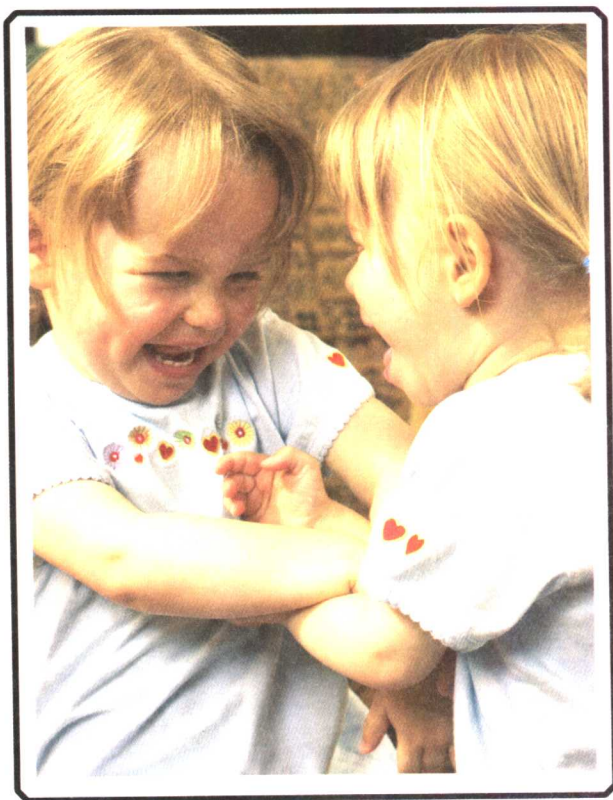


超低定价  
**10元**



# 人体未解之谜

世界神秘探索之旅



吉林摄影出版社

# 人体未解之谜

## 图书在版编目(CIP)数据

人体未解之谜 / 崔钟雷主编. —长春: 吉林摄影出版社, 2006.10

(世界神秘探索之旅)

ISBN 7-80606-929-1

I.人... II.崔... III.人体—少年读物  
IV.R32-49

中国版本图书馆 CIP 数据核字(2006)第 122616 号

策 划:钟 雷

责任编辑:王笠君 施 岚

装帧设计:稻草人工作室



## 人体未解之谜

主 编:崔钟雷 副主编:王丽萍 杨晓妮

吉林摄影出版社出版发行

长春市人民大街 4646 号

邮政编码:130021

全国新华书店经销

牡丹江邮电印刷厂印刷

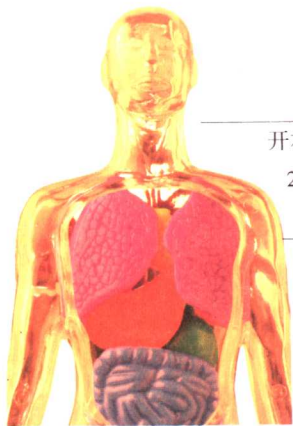
开本 787×1092 毫米 1/16 印张 42 字数 480 千字

2006 年 11 月第 1 版 2006 年 11 月第 1 次印刷

ISBN 7-80606-929-1

定价:60.00 元(全 6 册)

版权所有,侵权必究。



# 前言

众所周知,每个人的身体都是由皮、肉、骨、血等组成的,身体的每个部位有条不紊地承担着各自的“使命”,以便让生命体完成必要的生命活动。

人体是人类生命体存在的外在形式,健康人体的构造完全相同,但其外表看起来却是千差万别的。每个人的身高、体重、胸围、肤色、发型、相貌、体型等方面的综合因素加起来就决定了他(或她)是世界上独一无二的人。

大家都知道,健康人体的组成元素基本相同。组成人体的元素中,含量最高的是氧,为65%;碳在人体元素成分中含量为18%,居第二位;氮、钙、磷、钾、钠、氯、硫、镁和铁等也是人体的重要组成元素;此外一些微量元素(如锰、钴、碘等)也是人体不可或缺的组成成分。这些元素共同构成了神奇的、活生生的人体。

人类的特异功能从上世纪起,被人们传说得神乎其神,这些大都不足为信。可是你知道吗?普通的人体竟也蕴藏着许许多多神奇的现象:

人类的眼睛,眨一次约 $1/24$ 秒,每天留下不同的影像高多达5万种;

人体的肺吸收面积约为13万平方厘米,同一间小房子的占地面积一样大;

一般情况下,人的身体到三十岁以后,便开始逐渐缩短,不过缩得很少,每天仅缩短十万分之七英寸;

在一秒钟之内,我们的脑中,有超过10万种不同的化学反应在进行,这些化学反应使我们产生思想、情绪及动作;

……

人体的这些神奇的现象引起了医学家和学者的高度重视,他们组成了许多研究小组对其进行深入的研究,并取得了可喜的成果,但有一些人体之谜仍然不为人类所知,例如:水分占九成以上的人体为什么会自燃?人体生物钟是否与地球磁场有着必然的联系,这种联系是怎样发生的……

本书精选了一些人体之谜的经典案例,以帮助青少年朋友们对人体各种奇怪的现象有较深入的认识。让青少年读者在轻松愉悦的阅读中培养起良好的分析判断能力和严谨的求知精神。

最后,感谢您选择了本书,希望本书能成为您知心的朋友。

编者

2006年11月

# 目 录

## 人体内部奥秘



- 02 长期昏睡之谜
- 03 爱情的科学揭秘
- 05 “长生不老”的科学探索
- 06 体验死亡
- 07 人类起源之谜
- 09 人类是何时诞生的
- 10 人类的祖先之谜
- 12 人的肤色为何不同
- 13 人体潜力的奥秘
- 14 孪生心心相通之谜
- 15 催眠术之谜
- 16 人到底有没有“第六感”
- 18 胎儿的奇异功能
- 19 人类外激素  
——费洛蒙之谜
- 20 人体飘浮之谜
- 22 人体衰老之谜
- 24 人类心脏可能有记忆
- 25 奇怪的“塔兰泰拉病”
- 26 嗅觉之谜
- 27 恐怖的梦中启示

- 27 最可怕的病
- 28 人体自燃之谜
- 29 艾滋病之谜
- 31 眼睛是惟一的视觉器官吗
- 32 人类脸型的奥秘
- 32 人体生物钟的奥秘
- 33 计算奇才的奥秘
- 34 左右手的奥秘
- 34 善变的体温

## 拥有特异功能的人



- 36 天生神医
- 37 吞蛇人之谜
- 37 吐七彩水的人
- 38 滴水不喝的人
- 38 在海上不会下沉的人
- 39 把书店吃进肚子的人
- 39 以衣服为食的人
- 40 爱吃铁的人
- 40 嗜吃玻璃的人
- 41 神奇的带电人
- 42 雪人之谜
- 43 变色人之谜



- 43 寄生人之谜
- 44 睡不着觉的人
- 44 死不了的人
- 45 不知寒冷的人
- 45 遭 8 次雷劈的人
- 46 磁铁人之谜
- 46 盲人复明之谜
- 47 白痴“天才”
- 47 照相不留影的人
- 48 蓝色人种之谜
- 49 透视眼之谜
- 50 神奇的赤足蹈火
- 50 吃核废料的人
- 51 嗜煤如命的人
- 51 食砖成瘾的人
- 52 神奇的预测之梦



## 神奇的人类之谜

- 60 史前的人类
- 62 “舍利子”发光之谜
- 63 龙骨的秘密
- 64 莫奇人的文化
- 65 “冻结”生命

- 66 失踪的珍宝之谜
- 68 原子弹之谜
- 70 神秘失踪的部落
- 72 神秘失踪的船只
- 74 神秘失踪的小岛
- 76 女飞行员的神秘失踪
- 79 琥珀屋现在何处
- 81 失踪飞机神秘再现
- 83 “挪亚方舟”消失之谜
- 86 “格兰特将军”号失踪之谜
- 90 军队失踪之谜
- 91 庞贝古城失踪之谜
- 92 楼兰古城失踪之谜
- 93 幽灵潜艇来自何方
- 95 宇航员之死
- 97 奇特的巴士克人
- 98 神奇的液体海底
- 101 会移动的石棺
- 102 海底壁画之谜
- 104 离奇的活人失踪案





**人体内部**  
**奥秘**



## □ 长期昏睡之谜

睡眠是人生活的重要组成部分。人缺乏睡眠,久而久之,便会生病。但也有一些人嗜睡如命,长期昏睡,这到底是怎么一回事呢?

### 挪威“睡美人”

在挪威的一个渔村里,有位名叫兰加尔德的男人,1980年10月9日,他生了一场病后便进入了梦乡,从此就一直昏睡不醒。有趣的是,尽管他在睡觉,但却睁着双眼,而且对周围的一切会自动作出反应。如果有人跟他握手,他会伸出自己的手;给他喂饭,他会张口,但是对疼痛却

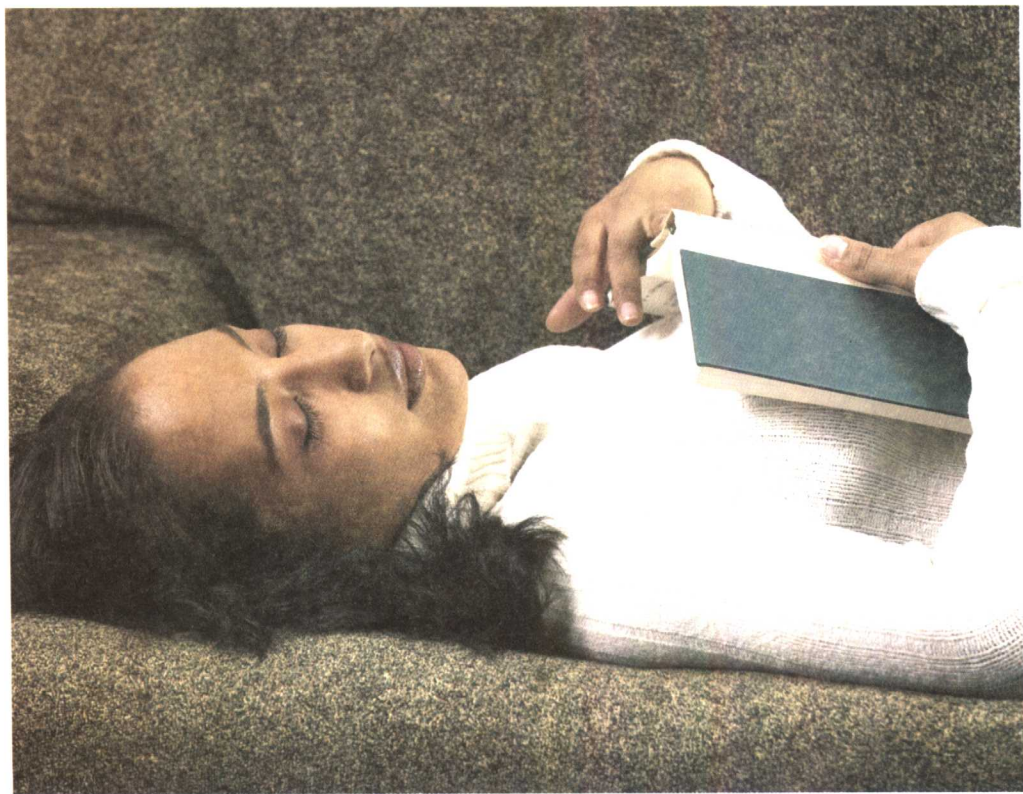
没有反应。他的脉搏跳动正常,而且人也不见老。1996年11月23日,他突然惊醒,并喊道:“弗雷德娜!大概已经晚了,我已经饿了!”当长大成人的女儿和年老的妻子来到他面前时,他已经不认识她们了。他的记忆还停留在16年前,而且还像16年前那样年轻。但令人难以理解的是,醒后一年中他竟然开始迅速地衰老,过了3年,他完全变成了

一个老头儿,2000年10月初就去世了。

### 嗜睡原因

科学家们认为,长期昏睡是一种嗜睡病,它是由严重的心理创伤或大脑器官的疾病引起的。但这并不是引发昏睡的根本原因,由昏睡引起的各种生理变化也还没有得到充分的合理的说明。

人一生中有很大大一部分时间用来睡觉





## □ 爱情的科学揭秘

爱情为什么能够让人沉醉？陷入爱情“陷阱”的人为什么会兴奋激动呢？这是因为人脑中“恋爱兴奋剂”在起作用。美国精神研究专家里伯慈和科莱恩认为，“恋爱兴奋剂”包括多巴胺、异丙肾上腺素、内啡肽等，其中以苯乙胺最突出，它是神经系统中的兴奋元素。当相互吸引的男女相遇时，人脑下部的神经便会突然受到激发，产生电化学反应，于是，神奇的“爱情元素”随血液循环流遍全身，形成一种激素，让恋爱中的人兴奋不已。

### 恋爱中的“超人”

人恋爱之后竟能变成“超人”，你相信么？俄罗斯专家梅奇科夫斯基用一种特制的仪器测试发现，女性在恋爱期间，身上出现强大的生物场并产生辐射，吸引周围的男性，有时这种生物场能量很大，使人迷迷糊糊，同时也使本人妩媚无比。男性热恋时则体力增强，所以，一个瘦弱的男人往往在其恋人遭受欺负时能将一个彪形大汉打倒在地。可见爱情的力量有多强大了吧？

香水含有信息素



### “爱情”部位

英国科学家首次发现“爱”的感觉来自大脑的某部位。科学家发现，热恋中的男女看爱人的照片时，大脑的四个部分不约而同地出现血液流量急升，其中一部分位于主管内心感觉的“中脑岛”，另一个部分则位于主管欢快情绪的“前色带”。

参与研究的佐基教授说：“研究结果显示，我们脑部有特定的区域，对爱情这种强烈得足以影响我们一生的情感有特别敏感的反应。”科学家以前也曾探测过脑部主管痛楚、恐惧及快乐的部位，这是首个探讨“爱情”部位的尝试。

### 爱情气味

恋人间的互相吸引是由一种几乎觉察不到的气味引起的，这种气味是由人身上一种特殊的化学物质——信息素微粒分泌出来的。一见钟情完全是由这种物质导演的。



甜蜜的恋人

动物主要依靠身上的信息素来寻找交配对象，比如，黑尾雄鹿的信息素在交尾期能排出激起雌鹿性欲的分泌物，靠着这些分泌物，雌鹿可在百公里以外找寻到“情人”。公绵羊能够嗅到母绵羊身上所散发出的最细微的气味变化，并以此来确定它们的交配时机。

人类是怎样闻“香”识伴侣的呢？美国洛克菲勒和耶鲁大学的神经遗传学家们，在对上百对热恋情人志愿者进行调查研究后发现，这些热恋的情人们身上的基因都是由大量的信息素分子所产生的。也就是说，我们人类和动物一样，也是靠气味来寻找、识别自己的恋人的。

俄罗斯人类形态学研究所生物学家维克多·古米列夫的研究证明，爱情确实拥有“气味界”。借助电子显微镜可观察



薄荷

到，我们人类的鼻子里有一个特殊的器官位于鼻窦凹处，这个器官只接受性气味，而对平常的香味如薄荷味、肉桂香味则丝毫不起反应。有科学家们推测，这个器官正是所谓的第六感或称直觉。

## 爱情心有灵犀

一对恋人的确可以心有灵犀，科学家已经证实了这一点。最新发表的一项研究报告宣称，一对恋人即使被两间房子分隔开，彼此见不到，也听不到

爱情妙不可言

对方的声音，脑电波竟能互相起反应。

领导这项研究的墨西哥国立大学心理学教授格连伯格说：一对恋人可以在不知不觉中，在同一时间发出一样的脑电波。实验显示，爱的确可以把两个人的思想联系起来。在实验中，格连伯格先叫一对恋人面对面而坐，四目相对，并尝试作思想和情感交流，但彼此不得交谈或作身体接触。几分钟后，这对恋人被带到相邻的两个房间，接上测量脑电波的仪器。为了实验的可靠性，房间有隔音设备。然后，研究员会给其中一个恋人某种刺激，例如强光或刺痛，此时，受刺激的那人会作出反应，脑电波亦出现变化。令人惊奇的是，在邻房的那名恋人并不受到刺激，也看不到、听不到其爱人在另一间房内的反应，但这位恋人的脑

电波却同时出现变化。研究员事后比较两人的脑电波，发觉两者的变化几乎完全一样。

格连伯格说，他进行的实验显示，这种心灵联系不只在恋人身上出现，好友、至亲或同事之间也可能存在，但脑电波反应最接近的仍是爱人。

他说：“这证明两个彼此深爱的人虽然相隔一段距离，但依然能够心灵互通。”他举一个实例说，一对参与实验的夫妇向他透露，有天丈夫到城外办事，在家的太太整天心绪不宁，他的丈夫果然在外面遇到了一点麻烦。



玫瑰是爱情之花



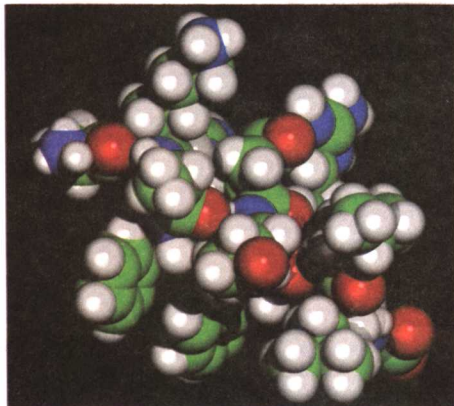
## “长生不老”的科学探索

“长生不老”似乎一直存在于古代神话中。千百年来,上至帝王,下至黎民,无不想长生不老、颐养天年,但这却只是一种幻想而已。如今,随着现代科学技术的迅猛发展,科学家们对这个横亘于人类社会文明史的古梦进行了有益的探索,并且已经取得了一定的成果。

### 生命时钟

多年来,科学家一直在寻找导致细胞死亡的基因,但始终没有结果,但由此却发现了一种叫端粒酶的存在于染色体顶端的物质。端粒本身没有任何密码功能,它就像一顶高帽子置于染色体头上。在新细胞中,细胞每分裂一次,染色体顶端的端粒就缩短一次,当端粒不能再缩短时,细胞就无法继续分裂了。这时候细胞也就到了普遍认为的分裂100次的极限并开始死亡。因此,端粒被科学家们视为“生命时钟”。

端粒酶是一种神奇的物质。除了人类生殖细胞和部分体细胞外,端粒酶几乎对其他



基因排列图

所有细胞不起作用,但它却能维持癌细胞端粒的长度,使其无限制扩增。端粒酶研究走在世界前列的美国,正在倾注全力寻找能调控端粒酶产生的基因物质,以便生产出使人长寿的药物。

### “死亡激素”

国外科学家们发现,死亡与一种生物自身产生的被称为“死亡激素”的物质有关。生物学家们对雌章鱼为什么会生儿育女后悄悄地死亡进行了细致研究,发现奥秘在章鱼的眼窝后面的一对腺体上。这对腺体到了一定

时候就会分泌出一种化学物质,导致章鱼自身死亡。这种化学物质被称为“死亡激素”。

人类有没有类似章鱼的这种“死亡之腺”呢?经过研究发现也是存在的。人类的“死亡之腺”长在人脑之中。人脑内有一个特别重要的腺体——脑



时钟

垂体,它虽然只有5克重,不如蚕豆粒大,却调节、控制着人的生长发育、生殖及新陈代谢,重要的是它还促使甲状腺分泌甲状腺素。人类一旦缺少甲状腺素,就会感到浑身乏力,也和雌章鱼一样不想吃东西。而且一旦甲状腺素停止分泌,人就会衰竭死亡。科学家的研究证明,人的脑垂体也定期释放“死亡激素”。“死亡激素”影响人的生命,从而使人走向死亡。

找到了根本,人类延长寿命就有了希望。但是,要延长人类寿命,不能简单地把脑垂体切除掉。因为这种方法同时也断绝了人类必需的其它各种激素。



## □ 体验死亡

人们都想知道人在临死前的一瞬间会想到什么?脑海里会出现什么图像?又有哪些感受?

健康人是很难回答这个问题的,学者们只好去寻找那些“死而复生”的人。这些人曾经到过死亡的边缘,经过一场生与死的搏斗后又获得了“第二次生命”。在他们醒来的时候,最让他们难忘的,就是临死前的感受。

### 弗吉尼亚的死而复生

美国有一位名叫弗吉尼亚的妇女,她在做扁桃腺切除手术的时候,心脏意外地停止了跳动,经医生全力抢救以后又“活”了过来。她在回忆“临死”前的感觉时说:“突然,我觉得自己从一团白色的烟雾中升起,接着是一片黑暗。我不害怕,却有点好奇。我看见一团闪烁着亮光,四周寂静无声,真是妙极了……后来,我想到了

两个孩子,我还要工作,我得回去。”

### 卡罗文的生死选择

卡罗文是法国的一名精神科医生,他曾经因心脏病发作,险些告别人世。他在回忆踏进死亡边缘时说:“开始,我陷入一个漫漫的黑夜,空荡荡的,然后见到一道亮光,我立刻产生了一种难以言表的美好感觉。我必须选择:是融合在另一个世界里,还是返回人间。最后我选择了生存。”

### 让·埃尔的选择

1900年5月,让·埃尔先生不幸遭遇车祸,差点儿丧命。他在医院的病床上躺了4个多月,经历了多次生与死的搏斗。他在康复之后回忆说:“有好几次,医生断定我已经死亡,并叫来了我的妻子。每一次死亡,我都好像陷入一片黑暗,远处出现一道亮光,那亮光使人感到平静安逸,一切痛苦都中止了。这时,我面临两个选择:是返回人间,还是迎着



手术时是死亡体验的高发期

那亮光走去。我有妻子和孩子,我不想死,最终我战胜了死亡。”

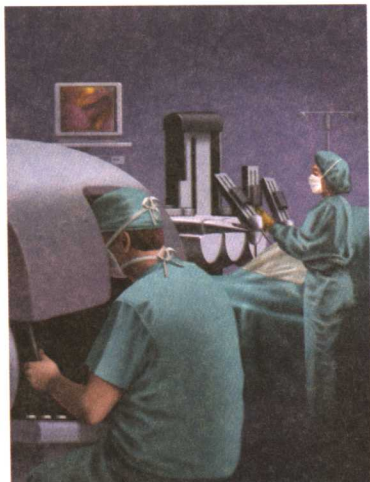
### 死亡体验之谜

1987年,美国纽约的盖洛普研究所进行了一次大规模调查,有800万美国人声称他们经历过“地狱之行”,并且清楚地记得在死亡边缘的奇特经历。人们管这种经历叫“濒临死亡的体验”。

这种死亡体验,大多数科学家认为是一个人在弥留之际的幻觉,是大脑细胞在人的心跳、呼吸停止后勉强工作的结果。

那么,奇异的幻觉又是怎样产生的呢?许多医学家认为,这是人临死前由所使用的急救药物中的致幻物质所引起的,或者是由于长期用药造成的。

想要真正了解人的死亡体验,揭示产生死亡体验的原因,看来还需要经历一段艰苦的探索过程。



死亡体验多发生在手术中

## □ 人类起源之谜

千百年来,人们一直在争论着人类起源的问题。宗教中有关人类是宇宙中心的神话始终占据着统治地位,直到达尔文进化论的出现,才打破了传统观念的束缚,使人们不断地在科技领域中寻求新的答案。

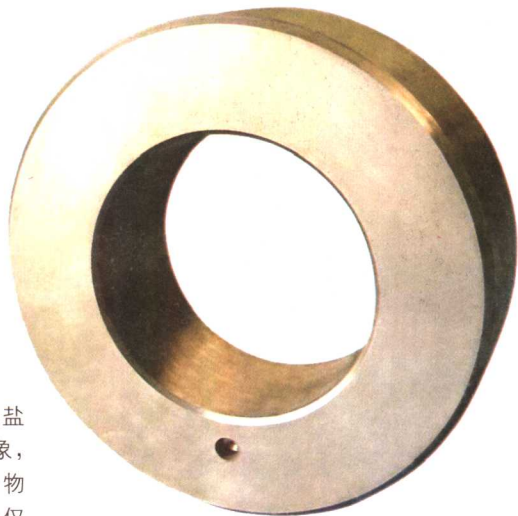
### 灵长类动物进化说

1960年,英国人类学教授爱利斯特·哈代爵士提出了一种新的说法,他认为生活在化石空白时期(距今400~800万年)的人类祖先,不是在陆地上,而是在海洋中;在人类身上至今仍留有许多“痕迹”——解剖生理学方面的特征,这些特征在别的陆地灵长类动物身上是没有的,而在海豹、海豚等水生哺乳动物身上却同样存在。例如所有灵长类动物体表都有浓密的毛发,惟人类和水兽的皮肤没有这样;灵长类动物都没有皮下脂肪,而人类却有水兽那样厚厚的皮下脂肪。而且人类胎儿的胎毛,明显不同于别的灵长类动物,反倒与一些水兽接近。此外,人类泪腺分

泌泪液,排出盐分的生理现象,在灵长类动物中也是绝无仅有的。哈代指出:地质史表明,400~800万年前,在非洲的东部和北部,曾经有大片地区被海水淹没。海水迫使生活在那儿的古猿群中的一部分下海生活,进化成为海猿。几百万年以后,海水退却,已经适应水生生活的海猿,重返陆地,它们就是人类的祖先。海猿在水中进化出两足直立、控制呼吸等本领,为以后的直立行走、解放双手、语言交流等重大进化步骤创造了有利条件。正因为如此,才使得他们超越了其他猿类,进化成为地球上最高等的智慧动物。

### 海洋生物进化说

澳大利亚墨尔本大学的生物学家爱彼立克·丹通教授,研究了人类和其他哺乳动物控制体内盐平衡的生理机制。他发现,在这一方面,人类与所有的



镍铬钼合金铸铁鞅环

水生哺乳动物不同,而与水兽相似。

还有专家指出,人类的潜水本领相当出色,在古代猿人生活过的地方,人们发现一处有名的古迹——史前贝冢。贝冢是一堆堆的贝壳,这是史前古人采食贝类动物的证据。1983年,英国科学家爱尔默和戈顿在发现直立猿人的非洲坦拉、阿玛塔等地,研究了那儿的古代贝冢。他们发现这些贝冢都是生活在深海中的种类,如牡、贻贝等。很明显,这些猿人已经具有相当出色的潜水本领,这在灵长类动物中也是很少见的。人类是天生的潜水家,他们屏息潜水的的时间远远超过其他陆地生物。人类在潜水时,体内会产生一种潜水反应:肌肉收缩,全身动脉血流量减少,呼吸暂时停止,心跳也会变得很缓慢。这种反应和海豹、潜鸭等水生动物潜水的反应十分相似。潜水反应并不是单纯的条件反射,而是由大脑高级中枢系统加以控制的结果。这种控



人潜水时的肌肉反应与潜鸭很相似



灵长类

制同时也有意识地控制着呼吸，对呼吸的精确控制调节是人类发展语言的基础，如果没有在海猿阶段形成控制呼吸的能力，人类是不可能拥有如此复杂的发声方法的。

## “天外来客”说

近几年来，一系列发现又重新引起了人们对生命天外来源说的关注。首先人们注意到，

地球上的生命尽管种类庞杂，但它却有一个模式，具有相似的细胞结构，都由同样的核糖核酸组成遗传物质，由蛋白质构成活体。这就不得不让人产生怀疑，如果生命果真是由无机物进化而来，为什么不会产生多种的生命模式？其次，还有

人注意到，稀有金属钼在地球生命的活动中，具有重要的作用。然而钼在地壳中的含量却很低，仅为0.0002%，这也使人不禁要问：为什么一个如此稀少的元素会对生命具有这么重要的意义？地球上的生命会不会是起源于富含钼的其

他天体呢？另外，人们还不断地从天外坠落的陨石中发现有起源于星际空间的有机物，其中包括构成地球生命的全部基本要素。与此同时，人们也发现在宇宙的许多地方存在着有机分子。这就使许多人深信，生命绝不仅仅存在于地球上。再者，一些人还注意到，地球上有些传染病，如流行性感冒，其蔓延周期竟与某些彗星的回归周期吻合。这使他们有理由怀疑，会不会有些病毒来自彗星？



彗星

与人类仍有某种相似之处的海豹





考古学家在埃塞俄比亚发现的古猿化石

## 古猿化石

从1973年开始，在埃塞俄比亚的哈达一带330万~290万年的地层里，相继出土了大量人类化石，学者们认为，其中一部分可以作为“人类”的祖先；同时同地出土的“露西少女”化石，其生存年代也在350万年左右；1974年，在距奥杜威峡谷40多公里的莱托里尔，出土了13块属于人的系统或类人的化石，其中一块下颌骨，用钾氩法测定距今335万到375万年；1965年，布·帕特森在肯尼亚的图尔卡纳湖西南的卡纳，发现一块肱骨化石，测定为400万年之前，此化石与现代人肱骨相似；1932年到1967年，国际科学考察队在埃塞俄比亚的奥莫盆地发现的70个地点都有人类化石，年代最久远的在400万年前；1982年，美国加利福尼亚大学的学者们，在埃塞俄比亚的阿瓦什河谷发现了十分完整的“原始人类化石”（“露西人”），年代也在400万年之前；1984年，肯尼亚与美国的专家们在肯尼

## □ 人类是何时诞生的

在浩瀚的时间长河中，人类究竟存在了多少年呢？史学家们针对这一问题进行了一系列的考察。中国史学家们根据“北京猿人”的化石，认为人类已有50万岁了。而国外史学家们根据“爪哇猿人”的化石及坦桑尼亚“东非人”化石资料推断，人类的诞生已有300~500万年的历史了。

亚发现了一块500万年前的古人类颞骨化石。参加发掘的美国哈佛大学人类学专家D·匹尔比姆说，以往的发掘表明，东非一带三四百万年前就有人类，这次出土的颞骨，把人类在地球上的出现又向前推进了100万年……

## 人类的年龄

尽管这些化石没有石器件相存，而且有的问题还存在着争论，但从总的情况看，通过“化石形态”与“功能鉴别分析法”判定，它们已归“人属”。如果按照“先木器论”的观点，它们就是通过木器制造而转变成人的。因此，人类的年龄已经不是二三百万年，至少也是三百万年，甚至四五百万年。

综上所述，人类的年龄尽管有50万年、100万年、二三百万年、300万年或300万年至400万年（先木器论的说法）等论断，但没有一种说法是可以作为定论的。就目前情况来看，“300万年”之说属于多数，但世界上已发现的最古老的打制石器，也不过只有二百五十六万年。尽管“先木器论”与“先木器时代论”的说法还有争论，但随着考古学与人类学资料的不断丰富，300万年与400万年之说的根据必将日益增多，结果如何尚难预料。如果依据东非地区

现有资料来说，人类的年龄已经不是二三百万年，而是300万年之前，甚至更长。至于能提前多少，长多少，尚难定论。对此，史学家们将会进一步去探寻新的资料，以期能准确地判断出人类的年龄。



古生物学家布吕内领导的小组于南非乍得沙漠里发掘出一个有六至七百万年历史的史前人类头骨，较上世纪发现的史前人类遗骸起码早三百万年。



东非肯尼亚图尔卡纳湖160万年前头骨



## □ 人类的祖先之谜

在当代科学家们的眼中一直存在着这样一个困惑,人类究竟是在哪里起源的?人类的祖先又是谁呢?关于这些问题,科学家们众说纷纭,莫衷一是。

### 人类的祖先

人类的起源推断,主要是依据便是人类化石。如今发现的古代人类化石,大多是在亚洲和非洲。19世纪末在印度尼西亚发现了直立猿人的化石,20世纪20年代,又在北京周口店发现了北京猿人的化石。这两个重大发现,使人们相信人类的发源地亚洲,古亚洲人是人类的老祖先。但在20世纪60年代,科学家们又依据新发现的“东非人”的考古资料,开始认为非洲是人类最早的发源地,古非洲人最有可能是人类的祖先。

### “东非人”和“能人”

1931年,英国人类学家李基博士和他的夫人寻找早期人类化石,选择了坦桑尼亚奥杜威峡谷一带作为发掘基地。



直立人头骨模型

这个峡谷发现过不少石器,它们和年代同样十分久远的动物化石并存。早在1911年,一位名叫卡特温凯尔的德国生物学家在此采集昆虫标本时,发现了一些动物化石,引起了人们的注意。该峡谷东西长20多公里,深900多米,两侧悬崖耸立,从上至下显示出包括200多万年以前到50万年以前十分清晰的古地层。它在远古时代曾是一个断谷湖,在以后漫长的岁月里逐渐沉积了厚厚的泥沙,这就为人类化石的保存提供了极好的条件。最初两年,李基夫妇只找到了一些已灭绝的动物的化石和旧石器时代的粗糙石器,但一直未发现与这种文化相联系的人类化石。直到1959年7月17日,他们经过长达30天的艰苦工作,终于取得突破性进展,发现了一具史前人类头骨,该人类被命名为“东非人”。“东非人”的发现,轰动了全世界。1963年,李基博士的长子乔纳森·李基在同一地层又发现了另外一具比“东非人”还要早的人类遗骨,其生存年代为185万年以前,被命名为“能人”。20世纪70年代初,小李基在其著作《起源论》和《湖上居民》中指出:“能人”直接进化成“直立人”,成为智人和现代人的直系祖先。此后其他一些人类学家又陆续发现了一些新的“能人”



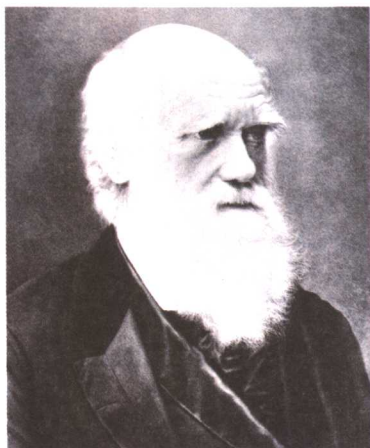
印度尼西亚发现的直立人头骨化石

化石和足迹,其生存年代大大超过了小李基的发现。如伯纳德·恩吉尼奥在肯尼亚的图尔卡纳湖畔发现了距今290万年以前的“能人”化石。特别值得一提的是,1975年,在坦桑尼亚的莱托利地区,人类学家玛丽·李基等人发现了“能人”足迹。玛丽·李基在英国《国家地理》杂志上报道了这一发现,并测定其年代在260万年以前。不仅如此,在东非地区也发现了丰富的属于“直立人”的化石。1965年,李基博士在奥杜威的更新世堆积层第二层发现了属“直立人”的化石,命名为“李基人”。1969年,在坦桑尼亚出土了一段属“直立人”的大腿骨。1976年,在肯尼亚特卡纳湖东岸附近地区,发现了一个相当完整的“直立人”,它便成为了现代人的直接祖先。

### 达尔文的观点

早在19世纪后半叶,达尔文就提出了人类起源于非洲的观点。在其著作《人类的起源及性的选择》中,他指出:“在世界各个地区,现存哺乳动物和同区绝灭种是密切相关的。所以同





进化论的创始人——达尔文

大猩猩和黑猩猩关系密切的猿类,以前很可能栖居于非洲。而且,由于它们同现今人类的亲缘关系最近,所以人类的早期祖先曾生活于非洲大陆而不是别的地方,似乎就更加可能了。”达尔文提出这种观点时,人类化石还很少出土,其他各门与人类学相关的科学也还不发达,所以当时只是一种推测和假设。但随着东非一系列人

辽阔的东非大草原

类化石的出土,大部分人类学家都印证了达尔文的推论。他们的依据有三点:一是只有在非洲大陆发现了迄今为止的人类进化各个阶段的化石。从古猿到拉玛古猿、南方古猿以及“完全形成的人”——能人、直立人、智人和现代人。迄今为止,已知最早的并完全形成

为人的化石也是在非洲大陆发现的;二是非洲地域辽阔、地形多变。这些对于猿类进化在外部环境方面能起到重要的促进作用。东非火山活动对人类进化的影响更值得引起人们注意。火山很可能是人类早期工具之一——火的源泉,也正是因为火山活动才造成了今日的沙洲、湖泊,而火山喷出的各种元素,使各

种动物的骨骼一代胜于一代;三是分子生物学的研究表明,非洲的大猩猩和黑猩猩与人有最近的亲缘关系,这给达尔文的推论提供了有力的科学依据。

随着科学家们日益深入的发掘与研究,人类起源地之谜正在逐步被解开,人类祖先的真正面目也终将显露于世。



埃塞俄比亚出土的古人类头骨化石

