

2.11  
乐山史志资料丛书

# 四川省乐山县概览

中华民国三十六年十二月

乐山县政府编纂

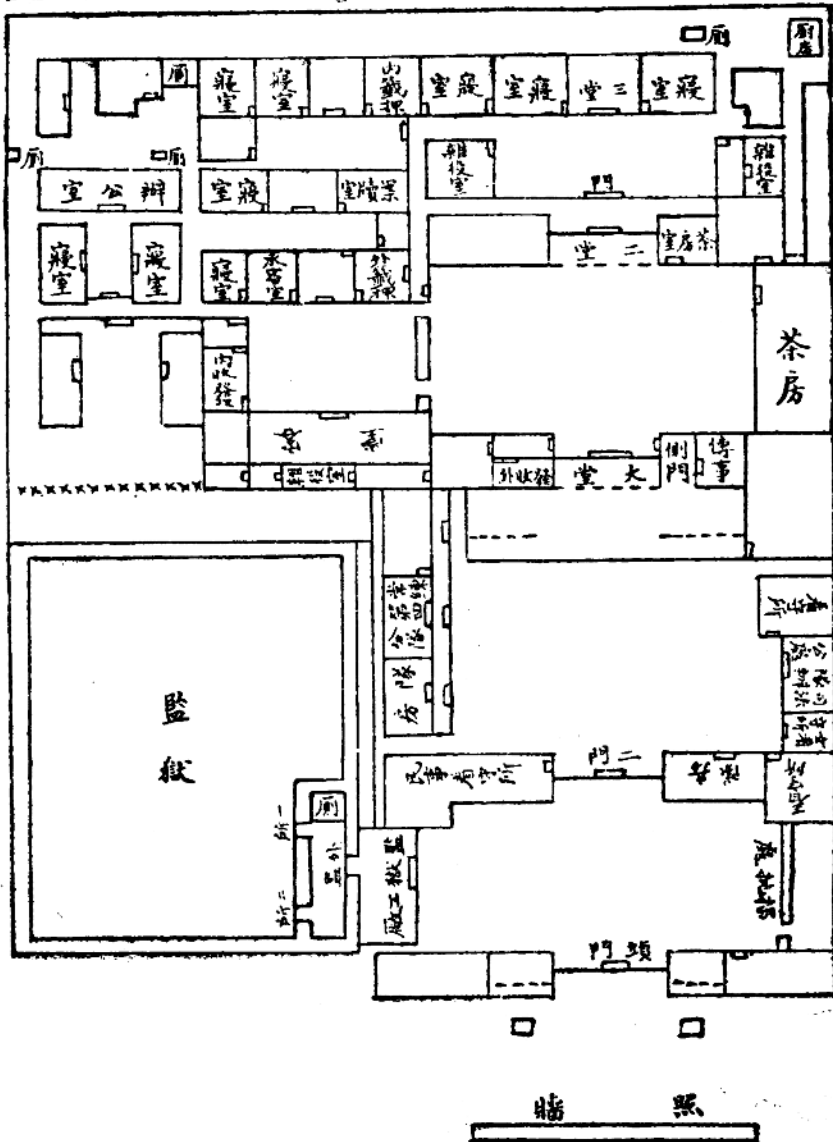
乐山市市中区编史修志办公室翻印

公元一九八七年十月

地址：乐山县街市中区政府内 电话号码：24278

# 樂山縣知事公署平面圖

縮尺  $\frac{1}{90} = 1$  尺



(原载民国二十三年铅印版《乐山县志》卷首)

**【按】**乐山县知事公署即后来的乐山县政府，其旧址即县街原〔县级〕乐山市人民政府、今乐山市市中区人民政府所在地。此图所显示的基本格局一直保持到1949年12月16日乐山解放后开初一段时期。

# 四川省乐山县概览

## 目 录

### 第一编 总述…………… (1)

#### 第一章 自然环境…………… (1)

第一节 疆域及沿革…………… (1)

第二节 地势及气候…………… (1)

第三节 山脉及河流…………… (1)

#### 第二章 种族文物…………… (1)

第一节 种族…………… (1)

第二节 宗教礼俗…………… (2)

第三节 文献…………… (2)

第四节 人物…………… (3)

第五节 名胜古迹古物…………… (3)

(一) 名胜…………… (3)

(二) 古迹…………… (3)

(三) 古物…………… (4)

#### 第三章 市镇关隘…………… (4)

第一节 市镇…………… (4)

第二节 关隘…………… (6)

### 第二编 行政…………… (7)

#### 第一章 民政…………… (7)

第一节 警政…………… (7)

第一款 组织…………… (7)

第二款 装备…………… (7)

第三款 训练…………… (7)

第四款 经费…………… (7)

第二节 户政…………… (8)

第一款 保甲编组…………… (8)

第二款 户籍及人事登记…………… (8)

第三节 国民义务劳动及造产…………… (8)

第一款 组训及督导…………… (8)

第二款 普通义务劳动…………… (9)

第三款 特种义务劳动…………… (9)

第四款 乡镇造产…………… (9)

#### 第二章 政财…………… (10)

第一节 财务行政…………… (10)

第一款 财务机构…………… (10)

第二款 收支程序…………… (10)

第三款 财政整理…………… (10)

第二节 收入概况…………… (10)

第一款 课税收入…………… (10)

第二款 公学产收入…………… (10)

第三款 规费收入…………… (10)

第四款 其他收入…………… (10)

第三节 支出概况…………… (10)

第一款 支出…………… (10)

第二款 财政盈绌与调济…………… (10)

第四节 公营事业…………… (10)

第五节 公债储蓄发行情况…………… (11)

第一款 公债筹募情形…………… (11)

第二款 储蓄发行情形…………… (11)

第六节 县银行…………… (11)

第一款	县银行组织及业务情况	(11)
第二款	县银行乡镇分支行及办事处组织与业务概况	(11)
第七节	公库	(11)
第一款	组织及收支程序	(11)
第二款	收支概况	(11)
第八节	县乡财政之划分	(11)
第一款	划分办法	(11)
第二款	实施概况	(11)
第九节	金融概况及负担能力	(11)
第一款	金融机构及流通情形	(11)
第二款	农民负担税款及数量	(11)
第三款	商人负担捐税之种类及数量	(11)
<b>第三章</b>	<b>教育</b>	(13)
第一节	教育行政	(13)
第二节	教育经费	(14)
第一款	收支概况及增筹办法	(14)
第二款	国民教育基金筹集保管及运用情形	(14)
第三款	捐资兴学情形	(14)
第三节	中等教育	(14)
第一款	中学校	(14)
第二款	职业学校	(14)
第三款	师范学校	(14)
第四节	国民教育	(14)
第一款	中心国民学校	(14)
第二款	国民学校	(14)
第三款	私立小学及私塾	(14)
第四款	幼稚园	(14)
第五节	社会教育	(15)
第一款	民众教育馆	(15)
第二款	图书馆	(15)
第三款	体育场	(15)

第六节	师资及待遇	(15)
第一款	师资	(15)
第二款	待遇	(15)
<b>第四章</b>	<b>建设</b>	(17)
第一节	经费	(17)
第一款	行政经费	(17)
第二款	普通基金	(17)
第三款	特种基金	(17)
第二节	农林	(17)
第一款	农田	(17)
第二款	产品	(18)
第三款	垦殖	(18)
第四款	畜牧	(18)
第五款	森林	(18)
第三节	水利	(19)
第一款	水力	(19)
第二款	灌溉	(19)
第三款	贷款	(20)
第四节	工业	(20)
第一款	手工业	(20)
第二款	纺织工业	(20)
第三款	化学工业	(20)
第四款	机械工业	(20)
第五款	粮食工业	(20)
第六款	其他工业	(20)
第五节	商业	(20)
第一款	出口货物	(20)
第二款	进口货物	(20)
第三款	贸易	(21)
第六节	交通	(21)
第一款	路政	(21)
(一)	国道	(21)
(二)	省道	(21)
(三)	县道	(21)
(四)	乡村道路	(21)
(五)	未完成之路	(21)

(六) 本年整修之路·····	(21)
(七) 拟修之路·····	(21)
第二款 航运·····	(21)
第三款 电话·····	(22)
第四款 邮政·····	(22)
第七节 合作·····	(22)
第一款 合作社·····	(22)
第二款 合作业务·····	(22)
第三款 合作金融·····	(22)
第八节 矿产·····	(22)
第一款 矿区·····	(22)
第二款 产品·····	(23)
第三款 经营·····	(23)
第九节 度政·····	(23)
第一款 新制推动概况·····	(23)
第二款 新旧度量衡折合标准	(23)

## 第五章 保安····· (23)

第一节 驻军及保安部队·····	(23)
第一款 编制及员额·····	(23)
第二款 装备及训练·····	(24)
第三款 勤务配备·····	(24)
第二节 地方武装·····	(24)
第一款 县市自卫组织·····	(24)
第二款 乡镇自卫组织·····	(24)
第三款 自卫力量·····	(24)

## 第六章 兵役····· (24)

第一节 兵役机构·····	(24)
第二节 兵役实施·····	(24)
第一款 国民兵调查与组训··	(24)
第二款 抽签与征集·····	(24)
第三款 检查与交接·····	(25)
第四款 优待·····	(25)
第五款 免缓禁停各役概况··	(25)
第三节 营房·····	(25)
第一款 经费来源·····	(25)

第二款 修建情形·····	(25)
---------------	------

## 第七章 社会····· (25)

第一节 组织与训练·····	(25)
第一款 职业团体·····	(25)
第二款 人民团体·····	(25)
第三款 职业团体干部及人民	
团体会员之训练·····	(26)
第四款 其他·····	(26)
第二节 社会福利·····	(26)
第一款 社会服务·····	(26)
第二款 职业介绍·····	(26)
第三款 农民工人及儿童福利	
(26)	
第四款 推行公墓·····	(26)
第三节 社会救济·····	(26)
第一款 救济经费·····	(26)
第二款 救济院之组织与业务	
(27)	
第三款 慈善团体之管理与监	
督·····	(27)
第四款 义渡·····	(27)
第四节 社会调查·····	(27)
第一款 农人生活调查·····	(27)
第二款 工人生活调查·····	(27)
第三款 商人生活调查·····	(27)

## 第八章 粮政····· (27)

第一节 机构·····	(27)
第二节 征收·····	(28)
第一款 历年征借(购)配额	
及征借(购)实况··	(28)
第二款 灾歉折征与代购····	(28)
第三节 储运·····	(28)
第一款 集运地区及集中费用	
(28)	
第二款 加工法及溢额·····	(29)
第三款 仓储·····	(29)
第四节 粮食调查与调济·····	(29)
第五节 积谷·····	(29)

第一款	积谷仓廩设置与管理	(29)
第二款	历年派募方法与实收数	(29)
第三款	历年拨用数量及清理情形	(29)

## 第九章 地政…………… (30)

第一节	机构	(30)
第二节	土地陈报	(30)
第一款	陈报经费及办理经过	(30)
第二款	改订新科则及设施情形	(30)
第三款	复查更正情形	(30)
第三节	地籍整理	(30)
第一款	整理经费及办理经过	(30)
第二款	测量登记	(31)
第三款	规定地价	(31)
第四节	土地税	(31)
第一款	地价税	(31)
第二款	增值税	(31)
第五节	公地及荒地	(31)
第一款	公地整理情形	(31)
第二款	荒地调查与清理	(31)
第六节	土地征收	(31)
第一款	征收机关	(31)
第二款	征收数量与用途	(31)
第七节	租佃调查	(31)
第八节	扶植自耕农	(31)
第一款	扶植办法	(31)
第二款	贷款数目及贷款来源	(31)
第三款	实施经过与成果	(32)

## 第十章 禁烟…………… (32)

第一节	查禁烟毒情形	(32)
(一)	组织烟毒查铲团	(32)
(二)	禁运	(32)
(三)	查获烟馆	(32)

(四)	禁吸	(32)
第二节	案犯统计	(32)

## 第十一章 卫生…………… (33)

第一节	卫生机构	(33)
第一款	组织	(33)
第二款	经费	(33)
第三款	设备	(33)
第二节	医疗及预防	(33)
第一款	医疗	(33)
第二款	防治传染病	(33)
第三节	卫生运动	(33)
第一款	学校卫生	(33)
第二款	妇婴卫生	(33)
第三款	环境卫生	(33)
第四款	卫生教育	(34)

## 第十二章 会计…………… (34)

第一节	会计组织	(34)
第二节	总会计	(34)
第一款	岁计	(34)
第二款	会计	(34)
第三款	决算	(34)
第三节	统制会计制度	(42)
第一款	县级推行经过	(42)
第二款	示范乡镇推行经过	(42)

## 第十三章 统计…………… (42)

第一节	统计组织	(42)
第二节	统计业务	(42)
(一)	实施县公务统计方案	(42)
(二)	调查抗战损失	(42)
(三)	电报农情	(43)
(四)	调查日用主要物品价格	(43)
(五)	调查公务员生活必需品价格	(43)
(六)	绘制统计挂图	(43)

(七) 搜集和整理资料·····	(43)
<b>第十四章 民众组训</b> ·····	(43)
第一节 组训会议·····	(43)
第二节 干部训练·····	(43)
第一款 县级干部·····	(43)
第二款 乡镇保干部·····	(43)
第三节 组训实施·····	(43)
第一款 组训方法·····	(43)
第二款 训练教材·····	(43)

## **第三编 自治**····· (44)

### **第一章 自治机构**····· (44)

第一节 县自治机构·····	(44)
第一款 县执行机构·····	(44)
第二款 县民意机构·····	(45)
第二节 乡镇自治机构·····	(48)
第一款 乡镇保执行机构·····	(48)
第二款 乡镇保民意机构·····	(48)

### **第二章 自治人员**····· (51)

第一节 检核及训练·····	(51)
第一款 检核·····	(51)
第二款 训练·····	(51)
第二节 选举任用与罢免·····	(52)

乐山县宗教礼俗表·····	(2)
乐山县古迹表·····	(3)
乐山县古物表·····	(4)
乐山县场镇集期表·····	(4)
乐山县警察局武器装备统计表·····	(7)
乐山县警察局暨各所队现有员警役经费统计表·····	(8)
乐山县警察局组织员额统计表·····	(8)
乐山县普通义务劳动统计表·····	(9)
乐山县乡镇造产统计表·····	(9)
乐山县三十三年度至三十五年度县地方岁出总决算表·····	(12)
乐山县三十三年度至三十五年度县地方岁入总决算表·····	(13)

## **第三章 会议内容之统计与分析**····· (52)

第一节 属于县参议会者·····	(52)
第二节 属于乡镇民代表会者·····	(52)
第三节 属于保民大会者·····	(52)

## **第四编 司法**····· (53)

### **第一章 司法**····· (53)

第一节 机构与经费·····	(53)
第一款 组织及员额·····	(53)
第二款 经费·····	(53)
第二节 司法案件·····	(53)
第一款 民事案件·····	(53)
第二款 刑事案件·····	(53)
第三款 特种刑事案件·····	(53)
第四款 刑事侦查案件·····	(53)
第三节 监狱·····	(53)
第一款 组织及经费·····	(53)
第二款 设备与管理·····	(54)
第三款 囚犯及囚粮·····	(54)

### **第二章 军法案件**····· (54)

## **第五编 党团**····· (54)

乐山县教育经费收支统计表·····	(15)
乐山县公私立中学校教职员及学生班级人数统计表·····	(16)
乐山县私立各级学校基金校产统计表·····	(16)
乐山县各国民学校各私立小学及私立幼稚园教职员及学生班级人数统计表·····	(17)
乐山县食粮产量及增产状况表·····	(18)
乐山县水利工程灌溉情况表·····	(19)
乐山县新旧度量衡折算表·····	(23)
乐山县历年积谷收拨统计表·····	(29)
乐山县三十三年度县地方预算岁入总表·····	(35)
乐山县三十三年度县地方预算岁出总表·····	(35)
乐山县三十四年度县地方预算岁入总表·····	(36)
乐山县三十四年度县地方预算岁出总表·····	(36)
乐山县三十五年度县地方预算岁入总表·····	(37)
乐山县三十五年度县地方预算岁出总表·····	(37)
乐山县三十六年度县地方总预算岁入总表·····	(38)
乐山县三十六年度县地方总预算岁出总表·····	(38)
乐山县三十三年度县地方岁入总决算表·····	(39)
乐山县三十三年度县地方岁出总决算表·····	(39)
乐山县三十四年度县地方岁入总决算表·····	(40)
乐山县三十四年度县地方岁出总决算表·····	(40)
乐山县三十五年度县地方岁入总决算表·····	(41)
乐山县三十五年度县地方岁出总决算表·····	(41)
乐山县政府组织图·····	(44)
乐山县政府所属各机关一览表·····	(45)
乐山县参议会正副议长参议员资历登记表·····	(45)
乐山县各乡镇公所及保办公处一览表·····	(49)
乐山县乡镇民代表资历统计表·····	(51)
【附录】《四川省概览》中有关乐山县之史料·····	(55)
民国三十六年(1947年)上半年乐山存在之报社、通讯社·····	(56)
●翻印说明·····	乐山市市中区编史修志办公室 (57)
●乐山县知事公署平面图····· (封三)	●校记·····毛西旁 (57)

## 四川省乐山县概览 (全一册)

## 乐山史志资料丛书

翻 印	乐山市市中区编史修志办公室				
主 编	周文华	责任编辑 毛西旁			
编 辑	张开文	胡同如	毛西旁	张 莉	1987年10月翻印



# 第一编 总 述

## 第一章 自然 环境

### 第一节 疆域及沿革

乐山古嘉州也。清雍正十二年嘉定州升府置县，今因之。县东与犍为接壤，西南与屏山峨边相连；西与峨眉，西北与夹江毗连；北与青神，东北与井研连界，面积约一万六千九百方里。县城三面临水，一面连陆，交通便利，工商发达，为上川南重镇。

### 第二节 地势及气候

本县地势，西南多山，矿产丰富；东北多丘陵，宜于耕种。县境在西经十二度、北纬二十九度之间，地属温带，气候温和，终年无大寒暑。

### 第三节 山脉及河流

本县大山，以二峨、三峨、朝天马为高。二峨高至六千三百尺，脉自大峨山来。县城之东有凌云、乌尤二山，为蜀中名胜。邑中三大河流，即岷江、雅河、铜河是也。岷江自青神入境，至县城外与铜河合流；雅河（青衣江）自夹江入境，至草鞋渡与铜河合流；铜河（大渡河）流域极长，自峨边入境，经老鸦、茨竹、福禄、軫溪、怀沙、太平、古市等乡至县城，计长一百七十馀华里，然后与岷江（府河）合流东出犍为。府河江水安流，商船往来络绎不绝；雅河亦畅通船筏，两岸多平原，农产丰富；铜河虽通舟楫，然滩险之害，时有所闻。

## 第二章 种 族 文 物

### 第一节 种 族

本县居民，均属汉族，惟西南山区中杂有少数夷人，约一百人左右，其生活习惯近来均渐与汉人同化矣。此外城乡尚有回民数家，不过二三十人，均以经营清真牛肉为业。

## 第二节 宗教礼俗

县人自习佞佛，祀鬼神。耶教传入以后，因有教士常以驻县传教，亦多有信仰之者。民间婚丧多行古制。举行新式结婚者，近来已为上流社会及知识分子所通行。祭祀祖先，除忌日、中元、除夕在家设祭外，余均诣墓祭祀。各姓宗祠多行春秋祭祀，其余一年四季，每遇一定日期，均有习俗。兹列表如后：

### 乐山县宗教礼俗表

- 元旦**〔正月初一日〕——五鼓设香烛，肃衣冠，拜天地祖宗，家人大小早起依次相拜，次则出拜师友等，谓之拜年。
- 上九**〔正月初九日〕——从是日起耍龙灯，迎上元始也。
- 上元**〔正月十四日至十六日〕——承平时，城市镇集中多张灯结彩，并放烟火，燃花炮，鼓吹喧阗，游人杂沓，十五日并有偷灯、偷青之俗。
- 城隍会**〔二月初二日〕——是日，俗以为城隍诞辰，好事者扮为鬼卒，异神游街，鼓乐喧阗。
- 清明**〔无定日〕——此时天气温和，风景宜人，农事尚闲，清明前后，家家携酒扫墓，谓之踏青。
- 浴佛会**〔四月初八日〕——佛中僧尼约集迷信男女前往仵拜，并举行放生会。
- 炎帝会**〔五月初一日〕——城北泌水院举行神赛。
- 端午**〔五月初五日〕——是日，家家造角黍（粽子），插蒲艾，服雄黄酒，亲友往还馈送，午后举行龙舟竞渡。
- 六月六**〔六月初六日〕——晒衣物，曝书画，并祀青苗神。
- 七夕**〔七月初七日〕——是日，女子祀织女乞巧。
- 中元**〔七月十五日〕——前数日焚香化楮，设酒食祀祖先。
- 荐新**〔七月上半月〕——新谷初熟，乡人多有荐新之祭。祭后，先饲犬而后人。
- 中秋**〔八月十五日〕——人家以饼饵相赠遗，夜设瓜果月饼赏月。
- 下元**〔十月十五日〕——有钱之家作水官解厄醮。
- 冬至**〔无定日〕——苦人于是日有相贺者，近则惟大啖牛羊肉而已。
- 腊八**〔十二月初八日〕——吃腊八饭，并制酒醴、豆豉等，取其不易败也。
- 祀灶**〔十二月二十四日〕——前一夜祀灶神，兹复扫屋宇，填地穴，诸凡不忌。
- 除日**〔岁末日〕——午间祀祖先，食午饭，家中储水，度可足二三日用，晚间大扫除，凡器物壁柱之类皆贴楮钱，入夜围炉守岁，行辞岁礼。

## 第三节 文 献

《乐山县志》一部系清嘉庆十七年修纂，嗣于民国七年起重修，至十三年完成，迄

今相隔二十餘年，人事变迁，尚又有待于重新修订也。

#### 第四节 人 物

乐山背负三峨，襟带三江，山水所钟，历代之名臣乡宦，孝子义夫，其间辈出，殊难枚举。近今文坛上之郭沫若，军政界之王陵基，均属全国知名之士也。

#### 第五节 名胜古迹古物

##### (一) 名 胜

汉嘉江山秀丽，冠冕蜀中。昔人赏评，推崇备至。其间名胜，以乌尤、凌云二山为最著。盖两山与城相隔，仅一衣带水，便人登临。而山中林木葱秀，梵宇清幽；又岸临大江，山雄水壮，历代名人多有诗文赞赏。古人遗迹，今人修护，遂使此二山独享盛名。其他如二峨、三峨，均以雄壮秀丽中多古迹著称；高标山、玉屏山、东山、圣水寺、千佛崖、竹公溪、凌云渡等多处均属名胜。

##### (二) 古 迹

##### 乐山县古迹表

- 【大佛崖】唐开元初，僧人海通于岷江、铜河汇流处（县城对岸）崖石壁立，凿为大佛像，高三百餘尺，工未竟而歿。贞元初，西川节度使韦皋续成之，有阁已毁。
- 【东坡书院】在东山上，相传苏轼（东坡）曾在此读书。明正统十三年邑人刘洪禹建。
- 【洗墨池】有二处：一在凌云山，一在龙泓山，亦传为东坡洗墨处。
- 【烂柯洞】在龙泓寺附近，洞外有苏东坡擘窠“烂柯崖洞”四字。
- 【九龙滩】在东山前，相传为太守赵昱入水斩蛟处。
- 【青竹祠】在城北十五里，祀竹林三郎。相传有女浣于溪，一竹浮下，中有啼声，剖之，得孩，后为夜郎封竹溪王。王死后，三子列侯，配食父祠，故又称竹王三郎祠。
- 【鱼凫津】在县北三十里，《后汉书》：吴汉以舟师溯江而上，与公孙述将龙党战于鱼凫津，大破之。
- 【扬雄山】在城西一里，旧名扬雄观，有西蜀子云亭，下有张辟疆墓。
- 【猿洞】铜河一带多有之，今呼为蛮洞，有阔数丈深数十丈者，有刊刻人马床榻几席者，大抵为汉代所凿。
- 【千佛崖】在二峨山下，刻石佛多尊，高七八尺，年代无考。
- 【涪翁亭】黄庭坚（涪翁）谪戎州时寓嘉定，后人为建涪翁亭，在外南三里许，今废。

【东坡楼】在凌云山绝顶，俗传东坡楼系明代为魏阉（忠贤）所建生祠，工完而魏败，故改祀东坡耳。

【尔雅台】在乌尤山，世传晋郭璞注《尔雅》于此，实系汉犍为文学舍人注《尔雅》处也。

【乌尤寺】在乌尤山顶，唐时建。

【注易洞】在凌云山，明时人安佑读易于此。

### （三）古 物

#### 乐山县古物表

石 马——铜河绥山庙外二石马，雕刻玲珑，俨然活像，年代无考。

铁 牛——在凌云乡团山寺，无铸造年代可考，色光润不锈。

石 牌——唐明皇万岁牌、太子牌、蜀王千岁牌，在沙湾福安寺内，皆坚石所刻，龙纹纵横，玲珑可观。

铜 佛——乌尤山正觉寺内，一尊八尺高铜像，唐代铸。又元代亦有二铜佛。一在飞龙寺，一在上观音寺。

元和钟——城北天庆观有铜钟一口，识云“大唐元和四年铸”，重千斤。

大宝灯——铁制，在福安寺内，灯上花草精致。

莲花灯——清代铜制，在安谷乡古佛寺、中峰寺、萃祉庵及高标山玉皇殿、老关帝庙均有此灯，大可合抱。

## 第三章 市 镇 关 隘

### 第一节 市 镇

#### 乐山县场镇集期表

（集期为农历，路程为华里）

通江场——（又名横梁场、横梁子，横俗读还）双日赶集，距县城15里。

梯竹铺——（旧名连珠铺，又名通镇场，又作通正场，竹俗读邹）单日赶集，距县城25里。

悦来场——（又名犁头湾，头读偷）双日赶集，距县城50里。

梯湾场——（又名万顺场）双日赶集，距县城40里。

沙嘴场 葛老场——两场毗连，均为一、五、九日赶集，距县城30里。

兴隆场——二、四、七、十日赶集，距县城60里。

- 太平场**——(又名油草坝)三、六、九日赶集,距县城70里。
- 雷场**——双日赶集,距县城60里。
- 银子场**——(旧名古城镇、又名符溪场)双日赶集,距县城60里。
- 苏稽场**——(又作苏溪场)与沙嘴、葛老两场毗连,单日赶集,距县城30里。
- 水口场**——(旧名旧市镇,又名旧市坝、古市)双日赶集,距县城20里。
- 罗汉场**——(旧名罗汉寺)一、三、五、八日赶集,距县城40里。
- 沙湾场**——(旧名南陵镇、南林镇,又名观峨场)二、四、七、十日赶集,距县城70里。
- 轸溪场**——(旧名轸溪口)三、六、九日赶集,距县城100里。
- 王场**——在酆都庙与盐溪口之间,一、五、八日赶集,距县城50里。
- 盐溪口**——(又作堰溪口,旧名盐泉镇,一名公议场,又名玉龙场)二、四、七、十日赶集,距县城45里。
- 葫芦场**——(旧名葫芦坝)一、四、七日赶集,距县城100里。
- 牛石场**——(原名刘石溪,又作牛石溪)一、四、七日赶集,距县城120里。
- 范店场**——(旧名范店子,俗称饭店子)一、五、八日赶集,距县城120里。
- 太平镇**——(原名沫东场,在沫东坝,清代乾隆丙午即公元1786年被大水冲毁后迁至太平寺附近设场)一、三、六、九日赶集,距县城60里。
- 福禄场**——(原名蟆路口,又作牟路口,俗读如磨罗口,戏称没路口,又名映碧场)二、五、八日赶集,距县城130里。
- 福龙场**——(又名罗一溪,又作罗叶溪)一、五、八日赶集,距县城80里。
- 复兴场**——(原名谭坝场)三、六、九日赶集,距县城100里。
- 铜街子**——(旧名铜山镇,一名铜街场,又名铜茨)四、七、十日赶集,距县城170里。
- 五渡场**——(旧名五渡溪)二、五、八日赶集,距县城130里。
- 老鸦溪**——(俗称老挖溪,挖读入声)与夷互市之地,集无定期,距县城170里。
- 茨竹坪**——三、六、九日赶集,距县城180里。
- 杜家场**——集无定期,距县城3里。
- 胡家场**——集无定期,距县城5里。
- 白庙场**——(又名安谷场,又作安国场)单日赶集,距县城20里。
- 观榜场**——(又名新榜场)四、六、十日赶集,距县城35里。
- 回龙场**——(旧名回龙庙、回龙寺)双日赶集,距县城20里。
- 昆山场**——(又名车子场,车读居)二、五、八日赶集,距县城5里。
- 新场子**——(又名新场,位于犍为、乐山两县交界处)二、五、八日赶集,距县城50里。
- 顺河场**——集无定期,距县城25里。
- 牛华溪**——(旧名油华溪,位于乐山、犍为两县交界处)一、四、七日赶集,距县城20里。
- 凌双场**——(旧名青泉铺,又名新场)三、六、九日赶集,距县城13里。

# 梓梓 (见《夔地丛钞》)

- 河二坎——(旧名河呷坎,又作河洱坎,又名磨池铺)一、四、七日赶集,距县城40里。
- 茅棚场——(旧名茅苡铺,又作茅桥铺,又名双鹤场)二、五、八日赶集,距县城30里。
- 阴阳湾——一、四、七日赶集,距县城35里。
- 三尊佛——(又名福兴场)一、四、七日赶集,距县城30里。
- 全福场——(旧名王福场)三、六、十日赶集,距县城20里。
- 青龙场——(旧名铁蛇坳,又名铁蛇场)三、六、九日赶集,距县城65里。
- 普兴场——一、四、七日赶集,距县城60里。
- 白马场——(旧名回龙场)三、六、九日赶集,距县城70里。
- 宝兴场——(位于乐山、井研两县交界处)二、五、八日赶集,距县城80里。
- 童家场——(又作同嘉场,旧名马场)二、五、八日赶集,距县城90里。
- 土主场——(讹称土土场)一、四、七日赶集,距县城40里。
- 杨家场——(又名杨家河)双日赶集,距县城30里。
- 新场——(又名关庙场、临江场)双日赶集,距县城25里。
- 牟子场——(旧名牟子铺,又名萝卜场)单日赶集,距县城20里。
- 板桥溪——(旧名平羌镇,又名板桥铺、建板场)二、五、八日赶集,距县城40里。
- 白马堰——(又名健丰场,又作剑峰场、剑锋场、剑蜂场)三、六、十日赶集,距县城50里。
- 瓦子坳——一、四、七日赶集,距县城70里。
- 龚家场——(又名龚家坳)二、五、八日赶集,距县城60里。
- 以上合计共五十五个场镇。

【校注】各场镇名称后括号内所列之异名及某些说明为校阅者所加。

乐山县城分中城镇、外城镇,人口共34359名,街市广阔,商业繁盛,称上川南重镇。

## 第二节 关 隘

本县险峻关隘,在城北者有犁头关、嘉禾关;西北有连珠关、临江关、关子门;东有嘉庆关、红岩关;西有高山铺、鞋儿石、寨子山、六井沟、太平垭、江苞汛、悬背坡、岩关、鹰嘴岩等,形势多属险要,其中之山寨,因近年失修,已废败。

# 第二编 行政

## 第一章 民政

### 第一节 警政

**第一款 组织** 查本县警察局自三十六年度起奉令改设甲种局，计内设局长一人，分总务、行政、司法三科，各设科长一人；督察长一人，督察员三人；训练员一人；科员四人；事务员四人；外事员二人，合计二十一员；夫役六名；共辖四分驻所：1、县街分驻所；2、拱宸门分驻所；3、车站分驻所；4、篦子街分驻所。各所设官警二十名，夫役二名，甲、丙中队各一，计甲种中队设警官五名，警士六十八名，夫役四名，总计员警夫役三百零六员名（附员额统计表）。

**第二款 装备** 本县警卫装备，素不完善，仅有马步枪及土汉阳枪九十六枝，子弹一千八百九十六发；又川造百克门九枝，川造小快枪一枝，子弹一千三百六十七发；内中尚有部分破坏不堪使用，每遇出差服勤时间，均以私人名义向外界借用，应请设法充实（附武器装备统计表）。

**第三款 训练** 本县警察训练，因限于财源枯竭，待遇低微，以致素质过差，兼受生活高涨，确不易激励精神，虽亟求汰弱方法，终不易克服实际困难环境，惟利用早晚时期口头训练，并在学术上求改进稍有进展。

**第四款 经费** 查本县县级待遇，计上半年每员月支加成数一百五十倍，基本数二万五千元，食米七市斗五升；下半年增加为基本数七万元，加成数三百倍。各警士上半年月支食米三市斗五升，副食费一万八千元；下半年七月份起调整增为三万六千元，各所队支领经费数目另附表呈核（经费统计表）。

### 乐山县警察局武器装备统计表

警总字第64号 民国三十六年十月九日

年度别	武器别				
	炮	机枪	马步枪	手枪	其他
三十六年度	无	无	96枝	无	百克门9枝，小快枪1枝，步枪96枝，连同废枪在内。

乐山县警察局暨各所队现有员警役经费统计表

所队别	经费	备 考
本局及四所	2,503,250	
一中队	2,123,500	
二中队	1,432,250	
合 计	6,059,000	

乐山县警察局组织员额统计表

警总字第64号 民国三十六年十月九日

年度别	官佐数目	警员数目	编制情形		备 考
			中 队	分 队	
三十六年度	41员	242名	乙种102	3	
			丙种68	2	

## 第二节 户 政

**第一款 保甲编组** 本县保甲编组情形详附表。（见本书49页、50页）

**第二款 户籍及人事登记** 三十四年度本县奉办户籍及人事登记，因系创举，每多困难。迨至十月半办理完成。唯各乡镇每月应报之设籍，除籍，转籍，变更登记出生、死亡、结婚、离婚四种。人事登记因人民未能自动申请，保甲长漫不经心，以致呈报时有断续之虞。虽各乡镇间有按月呈报户籍及人事登记，亦不能彻底。嗣经本府严令催报，并饬令分层分责，随时派员下乡抽查办理结果是否确实，严予考核，分别奖惩。

本年度遵照修正户籍法整理户籍登记，乃于七月三日开始登记工作，于十二日完成后，随即审核过录及分类统计，工作刻正办理中。

## 第三节 国民义务劳动及造产

**第一款 组训及督导** 查本县于三十三年一月即奉令推行国民义务劳动，并令饬各乡镇组织义务劳动，各级队班依照编组成立，参酌国民义务劳动法及县市国民义务劳动服务团组织规程与公务员义务劳动实施办法，分别办理，循序推进，随时指派各区指导员



分别赴各乡镇切实督导组织，施以训练。

**第二款 普通义务劳动** 对于各乡镇之工役实施成效予以考绩奖惩，是以充实县国民劳动总队部组织，各区大队部组织，各乡镇中分队班组织，随时征调充服凿塘修堰及乡村公路之劳役。惟以近年因各乡镇之壮丁名册紊乱不堪及受生活环境之影响，以致对于是项义务劳动工作即无形停顿，迨至本年复迭奉层峰电令催办，刻正设法恢复继续推进中。

**第三款 特种义务劳动** 本县无特种工程。

**第四款 乡镇造产** 关于乡镇造产方面，本县于三十三年曾参酌地方实际情况拟具乡镇造产三年计划大纲及分年造产计划等，经呈奉核准，令飭各乡镇遵照成立乡镇造产委员会，并飭由各区指导员切实予以督导施行公耕、植树、养蚕、缫丝、畜牧及其他生产，以建立乡镇自治财政。惟各乡镇限于经费困难及环境关系，进度缓慢，其收益较佳者仅同嘉、白马、全福等乡，其余乡镇收效甚微。殊近年以生活高涨关系，每受物价波动之影响，以致各乡镇之造产工作竟无形停顿矣。

### 乐山县普通义务劳动统计表

自三十三年度起至三十五年度止

单位：日

年度别	动员人数	劳动时日	合计	备考
总计	105,020	1,050,200	9,586,502	包括各乡镇建筑乡村道路

### 乐山县乡镇造产统计表

自三十三年度起至三十五年度止

年度别	造产项目			合计 (人工)	备考
	农垦(亩)	畜牧(只)	森林(株)		
	300		30,000	91550个	垦荒占 90050个人 工，造林占 1500个人工