

A hand is shown holding a bottle of SKYY Vodka. The bottle is tilted, and the liquid inside is visible. The background is a vibrant, high-contrast yellow and orange, suggesting a bright light source. The SKYY logo is prominently displayed on the bottle. The overall composition is dynamic and visually striking.

浙江摄影出版社 张黎明 著

# 摄影名家大讲堂

## 商业摄影指导

责任编辑：任 力  
任惠安  
文字编辑：刘成军  
装帧设计：任惠安  
责任校对：朱晓波

### 图书在版编目 (C I P) 数据

商业摄影指导 / 张黎明著. — 杭州: 浙江摄影出版社,  
2006.10  
(摄影名家大讲堂)  
ISBN 7-80686-530-6

I. 商... II. 张... III. 商业广告—摄影艺术  
IV. J412.9

中国版本图书馆 CIP 数据核字 (2006) 第 118276 号

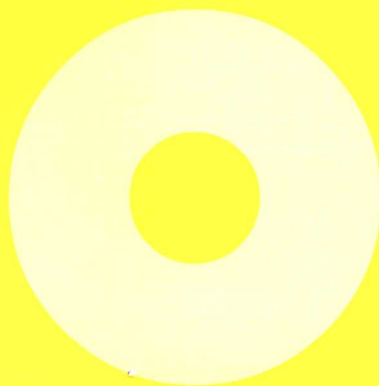
## 摄影名家大讲堂

# 商业摄影指导

张黎明 著

出版：浙江摄影出版社  
发行：浙江摄影出版社发行部  
(杭州市体育场路347号 邮编：310006)  
网址：[www.photo.zjcb.com](http://www.photo.zjcb.com)  
电话：0571-85170300-61009  
传真：0571-85159574  
经销：全国新华书店  
制版：浙江新华图文制作有限公司  
印刷：浙江新华彩色印刷有限公司  
开本：889 × 1194 1/20  
印张：8  
印数：0001-3000  
2006年10月第1版 2006年10月第1次印刷  
ISBN 7-80686-530-6/J·105  
定价：38.00元  
(如有印、装质量问题，请寄承印单位调换)

看，也  
的结晶  
看。对



张黎明 著

摄影名家大讲堂

商业摄影指导

浙江摄影出版社



商业摄影是以商品（产品）为主要表现内容和对象的摄影，服务性摄影广告和非商业化的公益摄影广告，也属商业摄影范畴，商业摄影又统称为商品广告摄影。

在商品经济全球化的今天，商业摄影已成为商品流通领域中最重要传播环节。在广告传播媒体中，平面摄影的地位是无可争议的。商业摄影的最大特点是具有极强的表现力，这种表现力体现在能够最真实生动地再现被摄商品的形状、色

# 前言

彩、质感，最准确完美地传达经济和文化信息。

商业摄影又是技术摄影，其设备精良，技术顶尖，科技含量很高。摄影师不仅应对各类不同材质、形状的商品需在拍摄技巧、光效、道具选择和制作，以及复杂的多次曝光和后期数字化处理等纯技术层面上的技艺运用娴熟，功夫独到，具有化腐朽为神奇的能力；还应在商品的功效价值上，更关注其美学价值和精神价值的追求。

# 目录

>005-022

商业摄影的基本知识 ////////////////

>023-040

酒 饮料类 ////////////////

>041-052

食品类 ////////////////

>053-070

手饰 手表类 ////////////////

>071-100

生活用品类 ////////////////

>101-106

交通工具类 ////////////////

>107-130

时装摄影 ////////////////

>131-140

室内空间摄影 ////////////////

>141-158

创意摄影 ////////////////

商业摄影的基本知识

005—022

## 第一章 照相机

任何一个职业商业摄影师，除要有广博深厚的艺术修养、生活积累和商业营销知识外，还必须能熟练掌握和灵活使用摄影工具，把广告创意的构思通过镜头、光线和胶片，转化为具体的广告形象。照相机是商业摄影中最主要的创作工具，摄影师通过照相机，结合造型语言和技术技巧，准确地、艺术地完成各种摄影工作。

商业摄影根据不同的使用媒介和印刷篇幅，以及表现对象和摄影主题的需要，使用多种类型的照相机。

对于动体摄影（如时装摄影、运动中的各种商业主题摄影、需要快速抓拍的环境场景摄影等），使用135或120中画幅单镜头反光照相机拍摄更简便、快捷。

随着计算机数字化大潮的到来，各种数码照相机和数码后背的出现，使得今天的商业摄影数字化已成为一种趋势。它使整个摄影后期工作周期大大缩短，省却了胶片和电子分色扫描等费用，避免了因胶片冲洗和电分过程中可能出现的失误与偏差，提高了工作效率，缩短了交件时间。（图1、图2）



（图1）



（图2）

**大画幅照相机（机背取景技术相机）** 商业摄影首先是技术摄影，它除了对摄影师自身素质的要求较高外，对其基础摄影理论，各种复杂的灯具与光源运用，以及大画幅照相机的精确调校等，都有着



很高的要求，其中大画幅照相机的操控是最重要的一个环节。对大多数的商业摄影主题而言，135和120单镜头反光照相机都难以尽善尽美地完成。因为以上两类照相机均无法校正透视畸变，其次不能全面控制影像的清晰度，第三因胶片和 CCD 面积太小而无法达到商业制版印刷的苛刻要求，要解决这些棘手的问题，就不得不求助于大画幅专业照相机。(图3、图4)

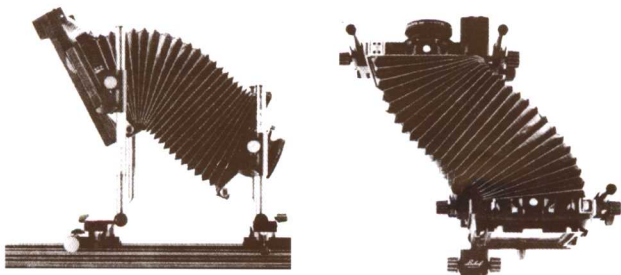


(图3)



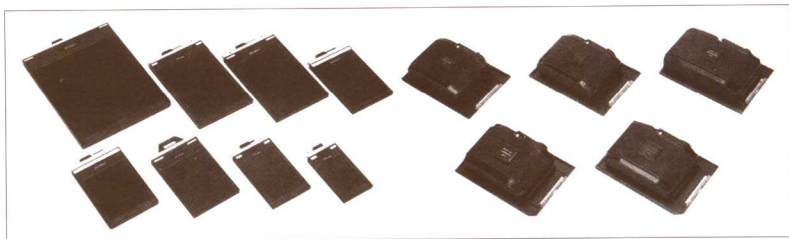
(图4)

大画幅照相机可利用前后机座的摆动、位移对透视和景深做随意控制，利用前后机座的上下和左右位移拍摄出被摄体的运动轨迹，利用前后机座的左右平移，将映照在玻璃镜中的照相机和摄影师本人排除出画面，而保持画面构图不变等(图5A)。另外，特殊结构的镜头和胶片后背装片的多样性，极大地方便了摄影师进行多次曝光和改变画面结构，丰富了影像的表现手法。



(图5A)

大画幅照相机是指能拍摄4英寸×5英寸、5英寸×7英寸和8英寸×10英寸胶片的照相机。这几种胶片的片盒通常一次只能在正反面各装一张胶片。使用特别的片盒时，也能拍摄120胶卷。(图5B)



(图5B)

**大画幅照相机的操控** 大画幅照相机在其镜头光学系统的限制范围内，可做前后机座的摆动和位移，以调整影像的清晰度，修正或夸大影像的透视效果，这种操控模式称作沙姆弗莱格定律。

原则上讲，前座的摇摆和俯仰是用来控制影像的景深，即清晰度。它几乎可以利用前座的摆动，在全开光圈的情况下使被摄体全面合焦，也可以任意设定被摄体局部清晰，而使其他部位模糊（反沙姆定律）。

后座的摇摆和俯仰可改变和修正影像的透视，用以修正因镜头透视产生的畸变，或夸大这种畸变。需要强调的是，后座的摆动不改变光轴的方向，而前座的摆动，如果超出镜头的影像圈即会产生挡角现象（底片出现暗角）。

**沙姆弗莱格定律** 沙姆定律认为，当物体平面（被摄体），镜头平面和焦平面（胶片平面）三线平行时，影像全面合焦，透视畸变得以修正。（图6、图7）

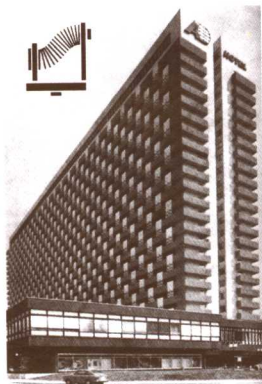
当物体平面，镜头平面和焦平面三线相交聚成一点时，影像全面合焦，若此时后座没有摆动，则透视没有改变。（图8）

若后座作修正摆动后，影像被拉长，产生透视畸变。（图9）

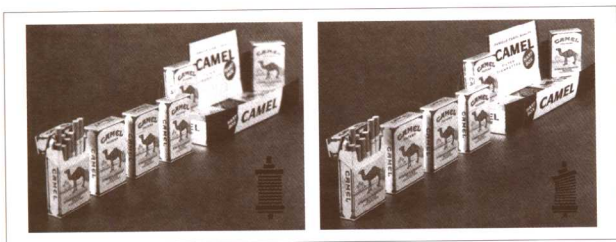
后座也可以校正焦点，但是以牺牲透视变形为前提的。



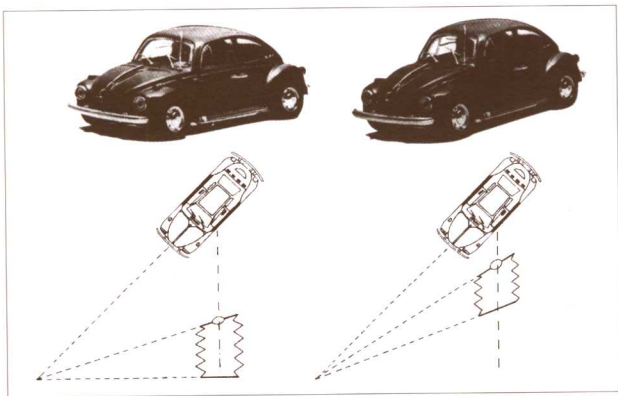
(图6)



(图7)



(图8)



(图9)

综上所述,大画幅照相机在商业摄影中有很大的优越性,是其他135或120照相机所无法比拟的。但另一方面,大画幅照相机操控复杂,程序繁多,携带不便,这也是它的弊端所在,并且对使用者的基础摄影理论要求较高。所以,根据拍摄题材和客户要求来选择一款适合的照相机是明智的。

## 第二章 胶片

胶片是一种感光材料。它通过照相机,将被摄体记录在其感光药膜上并形成潜影,通过冲洗等过程,将被摄体转化成可视影像。

在现代商业摄影中,除了胶片一种介质外,还有数码照相机中记录影像的 CCD (不在本书讨论之列)。胶片分彩色和黑白两大类,在商业摄影中主要涉及彩色类胶片。而彩色胶片又分为反转片、负片和波拉片(Polaroid)三类。

### 一、彩色反转片

在商业摄影中,反转片是最常用的一种胶片。彩色反转片所拍被摄体的颜色,经E-6工艺冲洗完成后,得到的胶片颜色与被摄体的颜色完全一致。反转片色彩饱和纯正,清晰度、锐度极高。明度范围广,层次丰富,是专用于彩色印刷制版的专业透明正片。但反转片宽容度低,对测光和曝光要求很高。往往正负相差0.5EV就导致全片失败。在商业摄影实践中,特别是在多灯位、多角度的复杂布光时,即使是有经验的摄影师也不能精确计算和测量曝光值,一种行之有效的方法是试拍波拉片,或采用包围式曝光来提高成功率。(图10)



(图10)

## 二、彩色负片

彩色负片统称为底片。即所拍被摄体的颜色经C-41工艺冲洗后，得到的胶片颜色与被摄体颜色呈互为补色，如所见蓝色在负片上呈现为黄色；所见青色在负片上为品红色等。须经过放大、校色、冲洗等二次加工才能转换成正像。而正是这二次加工，所得到的影像会因放大技师校色的精确性，对色彩感觉能力的差异而不能再现被摄体的真实色彩。另外，与反转片相比，负片在色域、色调和影像层次上均有一定的差距，其影像的明锐度也较差；在印放照片时，很难以某一基准作为参照物进行校色。

彩色负片的优点是色彩平衡的适应性宽泛，因此，对色温变化的适应性远比反转片来得好。而且其曝光宽容度大，现代负片对曝光不足三级或过度三级仍能引放出合适的照片。（图11）



（图11）

彩色反转片和彩色负片都有多种规格型号供应。

以4英寸×5英寸以上规格的散页胶片为例，其装片方法如下，无论何种品牌规格的散页片，在暗房中（全黑）都可以在其边角触摸到开有不同形状的缺口。它既便于摄影师在装片时确定胶片药膜的正反面，又能从缺口的不同形状上判断胶片型号（图12A）。当右手食指触

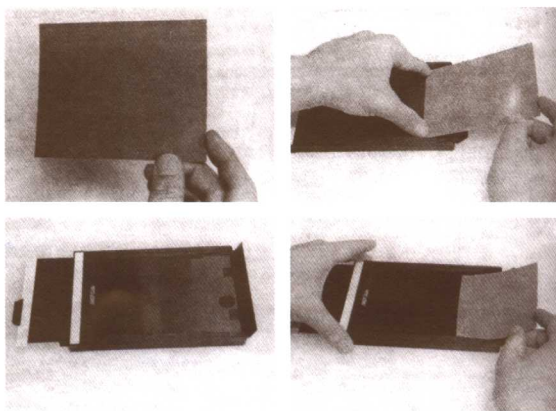
摸到胶片右上角的缺口时,其面对自己的一面即药膜面(正面),将其顺着片盒的凹槽缓慢插入,将挡光板关上后即告完成。需要强调的是,装片时要穿戴棉质手套,暗室或暗袋要整理干净,任何一点微小的尘埃都有可能落在裸露的胶片上,而合成纤维手套或暗袋所产生的静电,会吸附灰尘,这些都会给您带来严重的后果。(图 12B)

#### Code Notches for KODAK Sheet Films

Note: When the notch is at the right-hand side of the top of the sheet, the emulsion side faces you.

KODAK Black-and-White Films	Code Notch	KODAK Black-and-White Films	Code Notch
Commercial 4127		T-MAX 400	
Commercial 4127 (ESTAR Thick Base)		Professional 4053 (ESTAR Thick Base)	
Contrast Process Pan 4155 (ESTAR Thick Base)		Technical Pan 4415	
Contrast Process Ortho 4154 (ESTAR Thick Base)		Tri-X Ortho 4163 (ESTAR Thick Base)	
EKTAPAN 4162 (ESTAR Thick Base)		Tri-X Pan Professional 4164 (ESTAR Thick Base)	
Fine Grain Positive 7302			
High Speed Infrared 4143 (ESTAR Thick Base)		<b>KODAK Color Reversal Films</b>	<b>Code Notch</b>
KODALITH Ortho 2556, Type 3	No Notch	EKTACHROME 64 Professional 6117 (Daylight)	
KODALITH Pan 2566		EKTACHROME 100 Professional 6122 (Daylight)	
Matrix 4150 (ESTAR Thick Base)		EKTACHROME 100 PLUS Professional 6105 (Daylight)	
Pan Masking 4570		EKTACHROME 200 Professional 6176 (Daylight)	
Pan Matrix 4149 (ESTAR Thick Base)		EKTACHROME Professional 6118 (Fungus)	
PLUS-X Pan Professional 4147 (ESTAR Thick Base)		EKTACHROME Duplicating 6121 (Process E-6)	
Professional Copy 4125 (ESTAR Thick Base)			
ROYAL Pan 4141 (ESTAR Thick Base)		<b>KODAK Color Negative Films</b>	<b>Code Notch</b>
ROYAL-X Pan 4166 (ESTAR Thick Base)		VERICOLOR II Professional 4106, Type 5	
Separation Negative 4131, Type 1		VERICOLOR II Professional 4108, Type L	
Separation Negative 4133, Type 2		VERICOLOR Internegative 4112 (ESTAR Thick Base)	
SUPER XX Pan 4142 (ESTAR Thick Base)		VERICOLOR Internegative 4114, Type 2	
T-MAX 100 Professional 4052 (ESTAR Thick Base)		VERICOLOR Print 4111 (ESTAR Thick Base)	

(图 12A)



(图 12B)

### 三、波拉片 (Polaroid)

波拉片又称一次成像片、拍立得、宝丽莱等,分彩色片和黑白片两种型号。波拉片的显像原理为其背纸上方有一药囊,拉动背纸,胶片通过片匣里上下两根滚轴挤压,将药囊里的药水均匀涂抹在胶片上。在环境温度为 $5^{\circ}\text{C}\sim 30^{\circ}\text{C}$ 度时,约两分钟即可成像。揭开背纸,立刻得到一张正像图片。(图13)



(图13)

在商业摄影中,波拉片是必不可少的重要测试片。摄影师根据波拉片上出现的诸如光效、曝光构图等问题,在正式开拍前可作出调整,以求一次成功。按常规,商业摄影是不允许重拍的,尤其是大场景制作的拍摄合同,如果是摄影师出了差错导致重拍,砸了单事小,其恶劣的影响是不可弥补的。

波拉片的另一优点,即可以将拍摄效果立刻呈现给跟单的客户审定,非常直观明了,沟通起来更加容易,减少了许多不必要的麻烦。

波拉片有多种规格,有通过座机波拉后背,直接拍摄出1:1比例的4英寸×5英寸、5英寸×7英寸、8英寸×10英寸等,也有使用独立的波拉照相机拍摄的普通民用型片幅。当然,使用数码照相机是不需要波拉片的。

### 第三章 大型灯具

作为室内人造光源的灯具，有诸多的种类。其中大型闪光灯、钨丝灯、强光灯、聚光灯等是商业摄影中经常使用的。在彩色胶片摄影中，闪光灯是最重要的人造光源，它色温准确（日光型），附件繁多，灯头温度低，非常适合对环境温度要求高的商品拍摄。其次，闪光灯瞬间发光，功率强大，对动态的抓拍极为方便，是现代摄影棚必不可少的设备。（图 14）

闪光灯指数 (ISO 100/21°) 2米

型号 \ 反光罩	1	2	3	4	5	6	7	8	9	10	11	12	13
Variolite Compacl 300	32.3	22.7	22.6	11.6	45.0	11.2	16.2	16.2	16.7	11.4	11.3	11.2	8.3
Variolite Compacl 600	45.3	32.7	32.6	22.6	64.0	16.2	22.2	22.2	22.7	16.4	16.3	16.2	11.3
Variolite Compacl 900	45.8	45.2	45.1	32.1	64.5	16.7	22.7	22.7	32.2	16.9	16.8	16.7	11.8
Variolite Compacl 1200	64.3	45.7	45.6	32.6	90.0	22.2	32.2	32.2	32.7	22.4	22.3	22.2	16.3
Variolite Compacl 1800	64.8	64.2	64.1	45.1	90.5	22.7	32.7	32.7	45.2	22.9	22.8	22.7	16.8



（图 14）

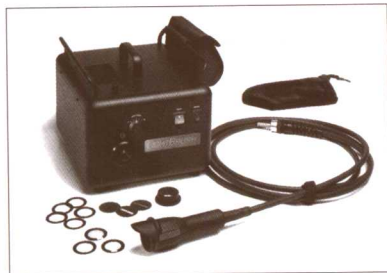
在众多的闪光灯型号中，光导纤维灯是一种特殊的光源，它通过若干根光导纤维管把灯头发出的瞬间闪光传递到物体各个平面上。光照面积和范围大小可调，最小可发出纽扣大小的光束。因为是闪光，没有烤人的温度，所以特别适合拍摄珠宝、手表、电子原件等细小的商



品。(图 15、图 16)

还可利用其卤素造型灯光源,手持光导纤维管舞动,创造神奇的光绘作品。(图 17)

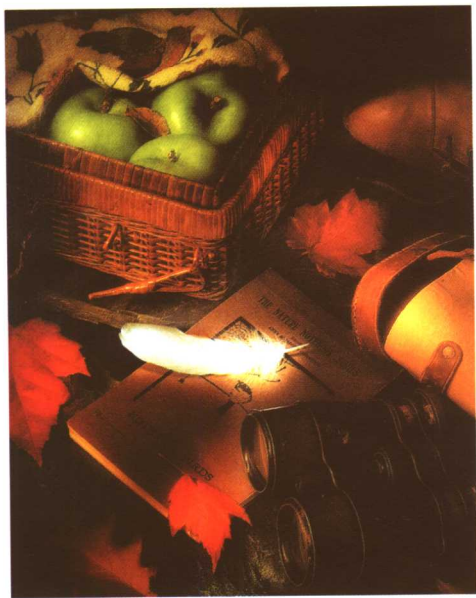
有关闪光灯的特点和光效,在下面的布光技巧章节中有详细介绍。



(图 15)



(图 16)



(图 17)

## 第四章 各类摄影附件

### 一、测光表

测光表分两种,即测量连续光源的测光表和测量瞬间闪光光源的测光表,而测光方式分为反射光测光法和入射光测光法。