

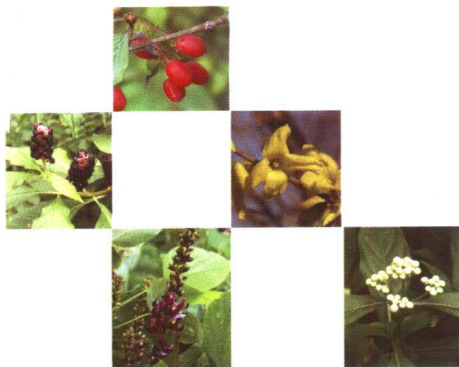
神农本草经

精选图文本

福建科学技术出版社

主编 章国镇





神农本草经

精选图文本

福建科学技术出版社

FUJIAN SCIENCE & TECHNOLOGY PUBLISHING HOUSE

图书在版编目 (CIP) 数据

《神农本草经》精选图文本/章国镇主编. —福州:

福建科学技术出版社, 2006. 1

ISBN 7-5335-2559-0

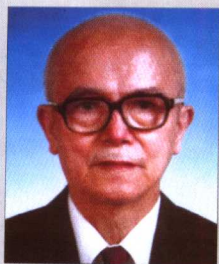
I. 神… II. 章… III. 神农本草经 IV. R281. 2

中国版本图书馆 CIP 数据核字 (2005) 第 010546 号

- 书 名 《神农本草经》精选图文本
主 编 章国镇
出版发行 福建科学技术出版社 (福州市东水路 76 号, 邮编 350001)
网 址 www.fjstp.com
经 销 各地新华书店
排 版 福建科学技术出版社排版室
印 刷 福州德安彩色印刷有限公司
开 本 787 毫米×1092 毫米 1/32
印 张 14.5
插 页 4
字 数 402 千字
版 次 2006 年 1 月第 1 版
印 次 2006 年 1 月第 1 次印刷
印 数 1—3 000
书 号 ISBN 7-5335-2559-0
定 价 76.00 元

书中如有印装质量问题, 可直接向本社调换

主编简介 ZHUBIANJIANJIE



章国镇研究员，1928年生于福建省莆田县，1954年毕业于北京医学院药理学系（现北京大学医学部药学院）生药专业。1985年晋升为研究员，1995年获执业中药师职。曾任中国中医研究院中药研究所副所长，中国中医研究院实验药厂副厂长。曾兼任中华人民共和国医学科学委员会委员，卫生部医学科学委员会委员，中国药学会常务理事、副秘书长、医学专业委员会委员、科普工作委员会委员，中国中医研究院学术委员会委员、文献专业委员会委员、中药研究所专家委员会委员、高级专业技术职务评审委员会副主任委员，国家中医药管理局《中华本草》编委会副主任委员、副总编辑、文献专业编委会副主任委员和中国文化研究会《中国本草工程》学术委员会委员。

毕生从事生药学、本草学、药史学和文献学研究及科研管理工作。有丰富的科研管理经验和较高的学术造诣。1980年参加中国土畜产进出口公司在日本举办的“中华人民共和国今日中药展览会”，首次向日本医药学界系统介绍了我国中药整理研究的成就，发表《中华人民共和国中药科学研究进展概况》的讲演，并与有关单位商谈互派留学生、访问学者和合作研究的协议。进而向WHO申请作为世界传统医学合作中心成员单位，为中药研究所与国际合作奠定了基础。曾组织实施协调了多个重点课题，其中获国家发明奖一项，全国科学大会奖6项。1984年通过人大代表、政协委员倡议由国家撰修当代本草——《中华本草》。曾发表《中华人民共和国中药科学研究进展概况》、《整理历代本草发展我国传统药学》、《整理历代本草文献编辑“中华本草”》、《中国科学技术专家传略·药学卷1》等30余篇有关专业研究论文；整理出版赵橘黄遗著《本草新论》；担任《中国中医研究院三十年》、《中国中医药50年》、《中国医学史·现代卷》等编委，并编撰“中药学的发展”等。

在人类悠久的历史长河中，中华文化不失为光彩夺目的瑰宝；而中医药对民族健康、繁衍生息立功至伟，不愧为瑰宝中耀眼的明珠。她是中华民族数千年来与疾病作斗争的最有力武器。现存最早记载中草药的经典著作，当属历代流传下来的《神农本草经》。它是指导中华民族战胜疾病并能健康繁衍成泱泱大国的一部宝书。

学弟章国镇研究员毕生致力于中药研究工作，而于科研工作之余又兼重科普，因于1999年拟定《神农本草经》图谱（现名《〈神农本草经〉精选图文本》）的编写。拟用通俗且合乎科学的文字介绍《本经》所载的药材，确定其来源并给其原产植物、动物、矿物的科学名称，附以彩图以便辨识；对药材性状、功能主治亦给以说明。并参照近代科研所得，附以化学、药理等方面的论述。惜工作行将开始即罹患重症，以致其后工作均在病榻上进行。经年余奋斗，终未能竣稿而遗憾千古。幸学妹樊菊芬研究员情切爱侣，业在同行，继其未竟之志，续写后篇，不仅完成其书，且有所增益，遂令此原为科普之书，亦为开发研究中药有价值之参考书。钦佩之余，谨出数语，以谏章君，以励樊妹。

诚静容

2004年7月

《神农本草经》简称《本经》，成书于公元1~2世纪间，该书总结了东汉以前的药物学知识及临床应用，为我国现存最早的药物学专著，共收载药材365种。是中医用药的重要依据，也是历代医药工作者学习传统医学的四大经典著作之一。原书佚，经梁·陶弘景“苞综诸经，研括烦省，以《神农本草经》三品合三百六十五”，并厘为三卷，成为我国第一部最完整的《本经》辑本。历代有关《本经》的辑本已知的有18种之多，中外注疏《本经》的专著约30余种。唐宋类书中也保留了部分《本经》佚文。《本经》的序例，相当于药物学总论，总论了药理，主要内容包括药材的三品分类，药材配伍禁忌原则，药性与采收、制剂的关系，用药的方法和原则等；各论则对每种药材的名称、性味、功效主治及生长环境等一一叙述。部分药材列有别名和产地，形成了我国传统药材学体系，是中国医药学宝库的重要组成部分。《本经》所记载的药材是历代从医者经过长期实践验证的，多数疗效确切可靠。其中200余味至今仍为中医所用。1977年版《中药学》收载常用中药424种，其中出自《本经》的药材计183种。一些药材经过现代科学研究得出的，如麻黄素、黄连素、甘草甜素，证明其疗效确切。20世纪50年代以来，随着天花粉蛋白、葛根素、天麻素、黄芩苷、青蒿素、靛玉红、人参皂苷、联苯双酯、丹参酮、麝香酮、川芎嗪、蚓激酶、华蟾素、薏苡仁内酯等的相继发现，使一些《本经》药材的药效得到初步的科学理论阐明；部分品种还发现了新的疗效，为世人所瞩目。160余种《本经》药材收入国家药典，90余种《本经》药材为《日本药局方》所收载。足见《本经》药材在历代医疗保健事业中的重要地位。自20世纪60年代以来，中医药受到国内外的普遍重视，中药现代化成为中医药走向世界的热点，应用现代科学方法整理研究本草药材的多学科合作方兴未艾，日益受到国际医药界及商界的关注。预期在21世纪，科学工作者会对古老的《神农本草经》收载的品种进行更深入系统的研究，使其更好

地为人类健康服务。本书共收载药材 227 种, 包括植物药 185 种, 动物药 28 种, 矿物药 14 种。其中《本经》收载的上品 84 种, 中品 84 种, 下品 57 种(其中一条经文包括两种药材的 6 种); 或《本经》虽未收载而研究较多、疗效明确, 《中华人民共和国药典(2000 年版)》(下称《药典》)收载又与《本经》有关联的药材 12 种。为了向广大读者普及《本经》知识, 了解《本经》药材现代科学研究的进展梗概, 我们编撰了这本《〈神农本草经〉精选图文本》。本书除了介绍药材的传统应用之外, 还简略介绍《本经》药材的化学成分、药理作用和现代临床应用的新进展。并力求做到图文并茂, 希望能对广大读者有所裨益。

本书药名下分彩图、原文、正文、索引四部分。

药名 用《本经》正名, 汉语拼音, 不列别名, 其后括以三品分类。如地黄 DIHUANG(上品)、当归 DANGGUI(中品)。

彩图 按目录选配, 务求能识别其特征, 一般一药附图 1~2 幅。一药有数种来源者, 同一来源不同药用部分, 或不同的加工炮制方法, 生境彩照仅用于首出药物。无彩照图者, 则仅录《本经》原文及正文。为了便于识别, 本书按植物、动物、矿物来源分类。

原文 经文用隶书字体, 引用马继兴主编的《神农本草经辑注》(人民卫生出版社, 1995)的四卷辑文, 包括第一卷序例及目录。

正文 依次为:

1.来源 包括植、动物的科、属、种中文名及拉丁文名; 矿物的类、组、中文名及拉丁文名。生态环境、产地、形态、药用部分、采收、加工。主要参考《药典》、《中华本草》(上海科学技术出版社, 2000)、《中药志》(人民卫生出版社, 1992~1998)、《中国高等植物图鉴》(科学出版社,

1985)、《中国植物志》或地方中草药手册。

2.性味与归经 包括性、味及归经。选用《药典》原文，或缺如者参考《中华本草》。

3.功效与主治 参考《药典》及《中华本草》。

4.传统应用 综述中医传统用法及配伍，或加方名、方剂的药材剂量一般不注明。已禁用或剧毒药材除犀角仍收载，处方中出现者仍录入，以保持原貌，毒性见附注。主要参考《中华本草》。

5.成分与药理 重点综述主要种及其亦做该药材用的植物（动物、矿物）所含成分及其制剂的药理，主要参考《中华本草》、黄泰康《常用中药成分与药理手册》（中国医药科技出版社，1994）。

6.现代临床研究与应用 综述中医或中西医结合临床应用的疗效及应用现代科学方法研究的临床报告。主要参考《中华本草》、中山医学院《中药临床应用》（广东人民出版社，1971）、胡圆臣《中药现代临床应用手册》（学苑出版社，1993）及有关杂志的报告。

7.附注 有关品种、混乱品种的澄清；有毒药材及药材所含有的毒物质的毒性和副作用，以及其他需要说明的内容。

索引 笔画和拉丁名索引。

1. 海藻 /2
2. 茯苓 /4
3. 猪苓 /6
4. 雷丸 /8
5. 赤芝 /10
6. 卷柏 /12
7. 狗脊 /14
8. 贯众 /16
9. 石韦 /18
10. 松脂 /20
11. 柏实 /22
12. 彼子 /24
13. 麻黄 /26
14. 麻黄根 /28
15. 杜仲 /30
16. 麻子 /32
17. 桑叶 /34
18. 桑枝 /36
19. 桑根白皮 /38
20. 锁阳 /40
21. 桑上寄生 /42
22. 蒺藜 /44
23. 紫参 /46
24. 大黄 /48
25. 蓼实 /50
26. 商陆 /52
27. 瞿麦 /54
28. 王不留行 /56
29. 地肤子 /58
30. 牛膝 /60
31. 青箱子 /62
32. 辛夷 /64
33. 厚朴 /66
34. 五味子 /68
35. 莽草 /70
36. 牡桂 /72
37. 牛扁 /74
38. 乌头 /76
39. 附子 /78
40. 草乌 /80
41. 升麻 /82
42. 黄连 /84
43. 白头翁 /86
44. 芍药 /88
45. 牡丹 /90
46. 鬼白 /92
47. 淫羊藿 /94
48. 鸡头实 /96
49. 藕实茎 /98
50. 细辛 /100
51. 羊桃 /102
52. 蓝实 /104
53. 葶苈 /106
54. 常山 /108
55. 梅实 /110
56. 杏核仁 /112
57. 桃核仁 /114
58. 郁李仁 /116
59. 地榆 /118
60. 黄芪 /120

目录 MULU

61. 红芪 /122
62. 决明子 /124
63. 皂荚 /126
64. 甘草 /128
65. 赤小豆 /130
66. 葛根 /132
67. 苦参 /134
68. 槐实 /136
69. 蒺藜子 /138
70. 巴豆 /140
71. 泽漆 /142
72. 甘遂 /144
73. 大戟 /146
74. 枳实 /148
75. 橘柚 /150
76. 白鲜 /152
77. 吴茱萸 /154
78. 蕤木 /156
79. 蜀椒 /158
80. 蔓椒 /160
81. 楝实 /162
82. 远志 /164
83. 干漆 /166
84. 龙眼 /168
85. 大枣 /170
86. 酸枣 /172
87. 白薇 /174
88. 芫花 /176
89. 白瓜子 /178
90. 瓜蒂 /180
91. 栝楼 /182
92. 栝楼根 /184
93. 山茱萸 /186
94. 五加皮 /188
95. 人参 /190
96. 通草 /192
97. 白芷 /194
98. 独活 /196
99. 当归 /198
100. 柴胡 /200
101. 蛇床子 /202
102. 藁本 /204
103. 芎藭 /206
104. 羌活 /208
105. 防风 /210
106. 积雪草 /212
107. 羊躑躅 /214
108. 连翘 /216
109. 秦皮 /218
110. 女贞实 /220
111. 秦艽 /222
112. 龙胆 /224
113. 络石 /226
114. 白薇 /228
115. 徐长卿 /230
116. 梔子 /232
117. 巴戟天 /234
118. 红大戟 /236
119. 菟丝子 /238
120. 紫草 /240

121. 小荆实 /242
122. 蔓荆实 /244
123. 益母 /246
124. 茺蔚子 /248
125. 泽兰 /250
126. 夏枯草 /252
127. 丹参 /254
128. 假苏 /256
129. 黄芩 /258
130. 苋蓉子 /260
131. 枸杞 /262
132. 酸浆 /264
133. 白英 /266
134. 干地黄 /268
135. 玄参 /270
136. 马先蒿 /272
137. 紫葳 /274
138. 胡麻 /276
139. 肉苁蓉 /278
140. 车前子 /280
141. 车前草 /282
142. 败酱 /284
143. 续断 /286
144. 沙参 /288
145. 桔梗 /290
146. 草蒿 /292
147. 茵陈蒿 /294
148. 紫菀 /296
149. 术 /298
150. 木香 /300
151. 天名精 /302
152. 红蓝花 /304
153. 菊花 /306
154. 兰草 /308
155. 旋覆花 /310
156. 款冬花 /312
157. 藁耳实 /314
158. 漏芦 /316
159. 飞廉 /318
160. 苍间子 /319
161. 薇衔 /320
162. 白蒿 /322
163. 泽泻 /324
164. 知母 /326
165. 天门冬 /328
166. 贝母 /330
167. 百合 /332
168. 麦门冬 /334
169. 蚤休 /336
170. 女娄 /338
171. 葶藶 /340
172. 绵葶藶 /342
173. 薯蓣 /344
174. 射干 /346
175. 薏苡仁 /348
176. 茅根 /350
177. 菖蒲 /352
178. 半夏 /354
179. 水萍 /356
180. 蒲黄 /358

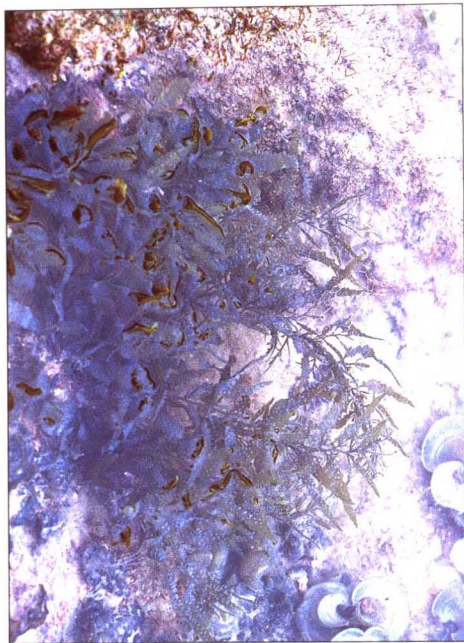
目录 MULU

181. 杜若 /360
182. 干姜 /362
183. 白及 /364
184. 石斛 /366
185. 赤箭 /368
186. 白颈蚯蚓 /370
187. 水蛭 /371
188. 牡蛎 /372
189. 海蛤 /373
190. 乌贼鱼骨 /374
191. 蜈蚣 /376
192. 桑螵蛸 /377
193. 蚱蝉 /378
194. 蚕虫 /380
195. 蝼蛄 /381
196. 白僵蚕 /382
197. 斑蝥 /383
198. 蜚虻 /385
199. 石蜜 /385
200. 露蜂房 /387
201. 龟甲 /388
202. 鳖甲 /389
203. 蛇蜕 /391
204. 鸡肫胗里黄皮 /392
205. 猬皮 /393
206. 牡狗阴茎 /394
207. 阿胶 /395
208. 麝香 /396
209. 鹿茸 /398
210. 鹿角 /399
211. 牛黄 /401
212. 羚羊角 /402
213. 发鬘 /403
214. 石硫磺 /404
215. 丹砂 /405
216. 雄黄 /406
217. 磁石 /407
218. 禹余粮 /408
219. 白石英 /409
220. 紫石英 /410
221. 龙骨 /411
222. 滑石 /412
223. 赤石脂 /413
224. 石膏 /414
225. 礞石 /415
226. 石胆 /416
227. 代赭 /417
- 后记 /420
- 笔画索引 /422
- 拉丁名索引 /433

神
农



学
经

1
海藻
(中品)

【原文】海藻，一名落首。味苦，寒，无毒。治瘰疬气，颈下核，破散结气，痈肿，癥瘕，坚气，腹中上下鸣，下十二水肿。生东海池泽。

【来源】为马尾藻科植物羊栖菜 *Sargassum fusiforme* (Harv.) Setch. 和海蒿子 *S. pallidum* (Turn.) C.Ag. 的干燥藻体。羊栖菜生于低潮带和大干潮

线下海水激荡处的岩上。分布于辽宁、山东、浙江、福建、广东等地沿海地区。藻体黄褐色，肉质，高20~50cm，也可达2m以上。羊栖菜为多年生褐藻，藻体直立，高15~40cm，多分枝，黄棕色，肥厚多汁。可明显区分为固着器、主干、叶片三部分。固着器由若干圆柱状假根组成，主干圆柱状，四周互生侧枝和叶，小枝腋生，很短。药材：常卷曲皱缩成团，棕黑色，表面常因甘露醇析出致被白色粉霜，质硬脆。浸水膨胀展开后，可见全体呈树枝状，黄棕色，肉质肥厚，黏滑面有弹性。气微腥，味微咸。夏、秋两季自海中捞取或割取，去净杂质，用淡水洗净，晒干。海蒿子从略。

【性味与归经】苦、咸，寒。归肝、胃、肾经。

【功效与主治】软坚散结，消痰，利水。用于瘰疬，瘰疬，睾丸肿痛，痰饮，水肿。

【传统应用】用于瘦瘤，瘰疬。治瘦瘤常与疏肝解郁、化痰散结之柴胡、昆布等同用，如《校注妇人良方》海藻散坚丸；或与青皮、贝母、半夏、昆布等同用，如《外科正宗》海藻玉壶汤。治瘰疬患者，肝肾不足、营血亏虚者，与何首乌、当归、桑寄生、昆布等同用，如《医宗金鉴》妙灵散。治脚气水肿，常与防己、大腹皮、车前子同用。

【成分与药理】羊栖菜含褐藻酸、甘露醇、碘、氧化钾，羊栖菜多糖 A、B、C 及褐藻淀粉；海蒿子含褐藻酸、甘露醇、碘、钾、粗蛋白、灰分、马尾藻多糖、磷脂类化合物。药理作用有降压、抗血凝、降血脂、提高机体免疫功能、抗肿瘤、抗感染等。

【现代临床研究与应用】治疗单纯性肥胖：用海藻、藻糖衍生物、银耳多糖等制成复合 MPS 冲剂，每次 7g，每日 3 次，饭前冲服。30 天为 1 疗程。



2
茯苓
(上品)



【原文】茯苓，一名茯菟。味甘，平，无毒。治胸胁逆气，忧恚，惊邪，恐悸，心下结痛，寒热，烦满，咳逆。止口焦、舌干，利小便。久服安魂魄，养神，不饥，延年。生山谷大松下。

【来源】为多孔菌科真菌茯苓 *Poria cocos* (Sw.) Wolf 的干燥菌核。生于向阳、温暖的山坡

和疏松、排水良好的沙质土壤。多寄生于赤松、马尾松、黑松、云南松等较老的根部。全国大部分省区都有人工培育。云南产质量佳，称云苓。菌核有特殊臭味，深入地下 20~30cm，球状至不规则状，大小不一，小者如拳，大者长 20~30cm，或更长。药材：呈球状、椭圆状或为不规则团块，大小圆扁不一，长 10~30cm，外皮薄而粗糙，棕褐色至黑褐色，有明显的皱纹，质坚而重，无臭，味淡，嚼之粘牙。多于 7~9 月采挖，除去泥沙，堆置“发汗”后，摊开晾至表面干燥，再“发汗”，反复数次至出现皱纹，内部水分大部分散失后，阴干，称“茯苓个”；或将茯苓按不同部位切割，阴干，分别称为“茯苓皮”及“茯苓块”。

【性味与归经】甘、淡，平。归心、肺、脾、肾经。

【功效与主治】利水渗湿，健脾宁心。用于水肿尿少，痰饮眩悸，脾虚食少，便溏泄泻，心神不安，惊悸失眠。

【传统应用】用于小便不利、水肿，常与猪苓、泽泻等相须而用，如《伤寒论》五苓散。若饮停于胃而呕吐者，常与半夏、生姜同用。脾胃气虚、食少便溏、体倦乏力者，常与人参、白术、砂仁同用。心神不宁、惊悸、失眠，可与人参、当归、酸枣仁、龙眼肉同用。

【成分与药理】菌核含三萜类、多糖、麦角甾醇、辛酸、十二碳烯酸、棕榈酸以及无机元素。药理作用有利尿、预防胃溃疡、预防肝损伤、抗癌、增强免疫功能及加快心率等。

【现代临床研究与应用】（1）治疗水肿：以3%茯苓制成饼干（每片含生药3~5g），每日3次，成人每次8片，7天为1疗程。（2）治疗婴幼儿秋冬季腹泻：以茯苓研细过筛，炒后盛入瓶内备用，1岁内每次0.5g，1~2岁1g，每日3次，口服。（3）治疗精神分裂症：茯苓60g水煎，每日1剂，连续服1~3个月。

