

发现中国



# 2005 100

## 个重要考古新发现

中国文物报社 编  
曹兵武 李卫 主编

学苑出版社

- 1云南临沧凤翔发现旧石器时代早期遗址
- 2广西百色樊桐岭旧石器遗址再次出土手斧
- 3安徽宣城梅村羊山发现旧石器时代早期石器制造场
- 4安徽宁国安国庄发现一处旧石器时代早期遗址
- 5湖北随州黄鹿洞再次出土人化石和文化遗物
- 6河南许昌裴庄发掘旧石器时代晚期遗址
- 7黑龙江十八站旧石器时代遗址发掘有新收获
- 8天津蓟县发现二十七处旧石器地点
- 9浙江湖州小黄山遗址发现新石器时代早期遗址
- 10北京东胡林遗址发掘再获丰硕成果
- 11浙江湖州钱山漾遗址第三次发掘
- 12浙江湖州塔地遗址发掘
- 13河南灵宝西坡遗址第五次发掘
- 14陕西乾县河渠遗址首次调查和抢救性发掘
- 15山西新绛发掘仁英新石器时代聚落遗址
- 16陕西彬县水地北遗址考古发掘
- 17广西都安北大岭遗址考古发掘
- 18江苏苏州梁丰城遗址发掘
- 19浙江桐乡姚家山发现良渚文化高等级贵族墓葬
- 20浙江余杭桥后尖山遗址发掘一处良渚文化墓地
- 21青海神泉遗址继续发现史前灾难遗址
- 22山东济南禹安遗址抢救性发掘
- 23山西绛县南张庄第一处古文化遗址
- 24山西芮城清凉寺揭露庙底沟二期文化大型墓地
- 25陕西吴堡县后寨子遗址发现庙底沟二期龙山早期遗址
- 26山西抢救性发掘陶寺墓地被盜墓葬
- 27内蒙古赤峰土机营子遗址考古发掘
- 28甘肃西和县西河嘴遗址一处史前大型聚落遗址
- 29河南登封王城岗遗址发现龙山晚期大型城址
- 30山西保德林遮峪遗址调查试掘
- 31安徽寿州程井遗址考古
- 32贵州六枝老坡底抢救发掘新石器时代聚落遗址群
- 33四川江油发现新石器时代洞穴遗址
- 34内蒙古赤峰发现一处保存完整的夏家店下层文化山城遗址
- 35浙江遂昌好川墓地发现史前平民墓区
- 36河北保定发现先商时期遗址
- 37山西柳林高红发现高代夯土基址
- 38河南安阳殷墟大司空遗址发掘
- 39河南安阳殷墟李民屯大面积发掘
- 40山东寿光双王城发现大型商周盐业遗址群
- 41贵州威宁中水考古发掘
- 42新疆罗布泊小河墓地全面发掘
- 43福建浦南高速公路考古发掘
- 44新疆新源出土一组青铜器
- 45河南固始发现西周大型夯土基址
- 46山西隰县横水发掘大型西周墓葬
- 47浙江东阳发掘周代土墩墓
- 48陕西韩城梁带村遗址两周考古
- 49重庆万州大坪发现东周巴文化墓葬
- 50云南昆明天子庙贝丘遗址发掘
- 51江苏无锡鸿山越国贵族墓考古
- 52山东青州西辛大型战国齐墓
- 53山西孟县发掘一批古墓葬
- 54云南巍山发现一批古代青铜器
- 55云南水富渣滩发掘战国、西汉土坑墓葬
- 56陕西西安上林苑1、2号建筑遗址考古发掘
- 57陕西西安汉长安城长乐宫发现藏冰建筑——凌室遗址
- 58广东广州出土西汉南越国木简
- 59河南泌阳下河湾发现大型伏羲遗存
- 60陕西米脂官庄发掘汉画像石墓
- 61山东曲阜发现10余座汉墓
- 62江苏泰州发现汉代井形遗迹
- 63山东滕州宋庄发掘汉代墓地
- 64安徽淮北市体育中心1、2号汉墓抢救性发掘
- 65江苏徐州发现大规模汉代采石场遗址
- 66江西洪州窑遗址发现汉晋时期龙窑窑迹
- 67河北宣化发现一处汉唐墓葬
- 68河北石家庄发掘一批古代墓葬
- 69河南洛阳王城公园发掘东汉墓葬
- 70安徽淮北发现东汉砖石混合框架结构墓
- 71山东临沂发掘一批古墓葬
- 72湖北鄂州发掘一座大型东吴墓
- 73江苏淮安市中心发现六朝皇家墓
- 74河北邯郸遗址北朝佛教寺院考古
- 75陕西西安发现北周罗罗门后窟墓葬
- 76黑龙江配合201国道工程发掘3处古遗址
- 77安徽蚌埠大平岗发掘古墓葬、古遗址
- 78河南洛阳发现唐睿宗李旦隋人墓
- 79湖南株洲发掘唐代年墓
- 80湖南宁远玉瑞岩古舜帝陵庙遗址
- 81河南新郑韩故城发现一批唐宋墓葬
- 82河南禹州钧台瓷窑遗址
- 83安徽蚌埠大平岗又发现一座北宋初期墓
- 84江苏镇江宗泽墓区发现宋代享堂遗址
- 85河北故城发掘宋金遗址
- 86浙江杭州严官巷发现南宋御街遗址
- 87江西丰城调查发现两处宋元瓷窑
- 88北京延庆发现辽金壁画墓
- 89河北宣化发现金代石棺墓
- 90宁夏山嘴沟石窟出土一批文物
- 91江西景德镇丽阳乡瓷器山窑窑址发掘元代龙窑
- 92山东章丘龙山镇发现一座元代壁画墓
- 93河南新郑发现一元代瓷窑
- 94北京毛家湾发现大型明代瓷器坑
- 95北京朝阳区发现两座明代纪年墓葬
- 96江西景德镇明清窑遗址考古发掘
- 97重庆潼南发现明代纪年墓葬
- 98黑龙江讷河学田乡工农村发掘明清墓葬
- 99广东深圳赤湾石炮台遗址
- 100四川绵竹剑南春“天益老号”酒坊遗址发掘



发现中国



2005 100

个重要考古新发现

中国文物报社 编

曹兵武 李 卫 主编

顾 问：单霁翔 张 柏 董保华 童明康  
张文彬 傅熹年 徐苹芳 彭卿云  
阎振堂

编委会主任：张园生

编 委：解 冰 曹兵武 李 卫 李 让  
朱 威 李文昌 张 卫 潘占伟  
洪文雄

学苑出版社

**图书在版编目(CIP)数据**

发现中国:2005年100个重要考古新发现/中国文物报社编.-北京:  
学苑出版社,2006.3

ISBN 7-5077-2680-0

I. 发… II. 中… III. 考古发现—中国—2005  
IV. K87

中国版本图书馆 CIP 数据核字(2006)第 016504 号

**责任编辑:** 洪文雄

**出版发行:** 学苑出版社

**社 址:** 北京市丰台区南方庄2号院1号楼

**邮政编码:** 100079

**网 址:** www.book001.com

**电子信箱:** xueyuan@public.bta.net.cn

**销售电话:** 010-67675512、67602949、67678944

**经 销:** 新华书店

**印 刷 厂:** 三河市灵山红旗印刷厂

**开本尺寸:** 720×980 1/16

**印 张:** 22

**字 数:** 318千字

**版 次:** 2006年4月北京第1版

**印 次:** 2006年4月北京第1次印刷

**印 数:** 1—3000册

**定 价:** 44.00元

# 前言

《中国文物报》是一份文物、考古、博物馆行业性的报纸，内容涵盖文物与文化遗产的调查、发现、研究、保护、展示、收藏、鉴赏等各个方面。但是自1985年创办以来，《中国文物报》的读者面基本上局限在行业之内。近年来，一方面随着社会转型，传统建筑与器用的更新换代速度加快，特别是经济开发与基本建设的全面展开，使文化遗产保护传承的形势十分严峻；另一方面随着人们的文化生活、精神需求的提升，也使近年来文物收藏鉴赏、考古发现、文化遗产旅游逐渐成为社会关注的热点。人们藏宝鉴宝赏宝、参观博物馆、参与文化旅游的热情空前高涨，更多的人开始关注文物与文化遗产方面的动态，希望对文物与文化遗产有更多更深入的了解，但是又难以找到权威可信的资料，市场上为数不多的有关图书也是良莠不齐。

为此，在《中国文物报》创刊20周年之际，中国文物报社编辑部和学苑出版社合作编选“中国文物报书系”，一则希望为广大读者提供文物考古博物馆方面内容的精品图书，二则希望以这种方式扩大报纸的影响和文化遗产保护宣传的效果。

书系分为考古、博物馆、文化遗产、收藏鉴赏等几个子系列。《中国文物报》的文章一贯以严肃、科学著称，选编过程中我们好中选好，精益求精，力图为读者提供物有所值的服务。

《发现中国：2005年100个重要考古新发现》是《中国文物报》在2005年期间所报道的考古发现的精选。近年全国各地每年开展的考古发掘项目都在千项左右，但是能够正式出版的发掘报告很少，而且很多发掘在结束多年之后资料也难以发表出来，发挥应有的作用，甚至使科学的发掘变成了科学的破坏活动。《中国文物报》一直想对改善这种状况有所推动，因此，尽量发表所有能够收到的考古发现信息，而且将尽量让考古发掘的领队亲自来撰稿，是报社编辑部的一项制度性要求。每年《中国文物报》和中国考古学会联合举办的全国十大考古新发现评选活动在隆重地向各界推介重大的考古新发现之后，也尽快将有关资料编辑出版。遗憾的是这些活动传播内容和范围仍然是十分有限的。现在我们从每年的考古报道中选择

100个最为重要的汇编成集，纳入到书系之中，既为专业人士较快地全面地检索研究提供方便，也希望让更多的文物考古爱好者从中了解考古出土的新资料及其价值和意义。选编时基本上对原作未加改动，按照发现主体内容的时代早晚编排。尽管每一发现的篇幅不长，但是由于文章多出自考古队长或专家之手，内容应该是权威的，并能够反映发现的主要内涵与意义。文章中常有一些专业词汇和符号，为便于大家理解，特附录几个最常用的于下，以供业余读者参考：

D：柱洞      F：房子      G：沟      H：灰坑      M：墓葬      T：发掘的探方  
Y：窑      J：井

编者

2005年10月10日

# 目 录

- 1 云南临沧硝洞发现旧石器时代早期遗址 /1
- 2 广西百色枫树岛旧石器遗址再次出土手斧 /3
- 3 安徽宣城麻村羊山发现旧石器时代早期石器制造场 /6
- 4 安徽宁国安友庄发现一处旧石器时代早期遗址 /9
- 5 湖北郧西黄龙洞再次出土人化石和文化遗物 /11
- 6 河南许昌灵井发掘旧石器时代晚期遗址 /14
- 7 黑龙江十八站旧石器时代遗址发掘有新收获 /18
- 8 天津蓟县发现二十七处旧石器地点 /20
- 9 浙江嵊州小黄山遗址发现新石器时代早期遗存 /22
- 10 北京东胡林遗址发掘再获丰硕成果 /28
- 11 浙江湖州钱山漾遗址第三次发掘 /31
- 12 浙江湖州塔地遗址发掘 /36
- 13 河南灵宝西坡遗址第五次发掘 /40
- 14 陕西乾县河里范遗址首次调查和抢救性发掘 /44
- 15 山西新绛发掘仁美新石器时期聚落遗址 /47
- 16 陕西彬县水北遗址考古发掘 /49
- 17 广西都安北大岭遗址考古发掘 /55
- 18 江苏邳州梁王城遗址发掘 /59
- 19 浙江桐乡姚家山发现良渚文化高等级贵族墓葬 /64
- 20 浙江余杭星桥后头山遗址发掘一处良渚文化墓地 /68

- 21 青海喇家遗址继续发现史前灾难遗迹 /71
- 22 山东济南马安遗址抢救性发掘 /74
- 23 山西绛县周家庄发掘一处古代文化遗址 /78
- 24 山西芮城清凉寺揭露庙底沟二期文化大型墓地 /81
- 25 陕西吴堡县后寨子峁遗址发现庙底沟二期至龙山早期遗存 /84
- 26 山西抢救性发掘陶寺墓地被盗墓葬 /89
- 27 内蒙古赤峰上机房营子遗址考古发掘 /91
- 28 甘肃酒泉西河滩揭露出一处史前大型聚落遗址 /95
- 29 河南登封王城岗遗址发现龙山晚期大型城址 /98
- 30 山西保德林遮峪遗址调查试掘 /101
- 31 安徽亳州程井遗址考古 /104
- 32 贵州六枝老坡底抢救发掘新石器时代聚落遗址群 /107
- 33 四川江油发现新石器时代洞穴遗址 /111
- 34 内蒙古赤峰发现一处保存完整的夏家店下层文化山城遗址 /113
- 35 浙江遂昌好川墓地发现史前平民墓区 /117
- 36 河北保定发现先商时期遗址 /120
- 37 山西柳林高红发现商代夯土基址 /122
- 38 河南安阳殷墟大司空遗址发掘 /127
- 39 河南安阳殷墟孝民屯大面积发掘 /130
- 40 山东寿光双王城发现大型商周盐业遗址群 /135
- 41 贵州威宁中水考古发掘 /139
- 42 新疆罗布泊小河墓地全面发掘 /144
- 43 福建浦南高速公路考古发掘 /150
- 44 新疆新源出土一组青铜器 /153
- 45 河南固始发现西周大型夯土基址 /155
- 46 山西绛县横水发掘大型西周墓葬 /158
- 47 浙江东阳发掘周代土墩墓 /162

- 48 陕西韩城梁带村遗址两周考古 /166
- 49 重庆万州大坪发现东周巴文化墓群 /172
- 50 云南昆明天子庙贝丘遗址发掘 /174
- 51 江苏无锡鸿山越国贵族墓考古 /178
- 52 山东青州西辛大型战国齐墓 /184
- 53 山西孟县发掘一批古墓葬 /189
- 54 云南巍山发现一批古代青铜器 /191
- 55 云南水富张滩发掘战国、西汉土坑墓群 /194
- 56 陕西西安上林苑 1、2 号建筑遗址考古发掘 /196
- 57 陕西西安汉长安城长乐宫发现藏冰建筑——凌室遗址 /200
- 58 广东广州出土西汉南越国木简 /203
- 59 河南泌阳下河湾发现大型铁官遗存 /207
- 60 陕西米脂官庄发掘汉画像石墓 /211
- 61 山东曲阜发现 10 余座汉墓 /214
- 62 江苏泰州发现汉代井形遗迹 /216
- 63 山东滕州朱洼发掘汉代墓地 /218
- 64 安徽淮北市体育中心 1、2 号汉墓抢救性发掘 /220
- 65 江苏徐州发现大规模汉代采石场遗址 /223
- 66 江西洪州窑遗址发现汉晋时期龙窑遗迹 /226
- 67 河北宣化发现一处汉唐墓群 /230
- 68 河北石家庄发掘一批古代墓葬 /232
- 69 河南洛阳王城公园发掘东汉墓葬 /234
- 70 安徽淮北发现东汉砖石混合框架结构墓 /237
- 71 山东临沂发掘一批古墓葬 /239
- 72 湖北鄂州发掘一座大型东吴墓 /242
- 73 江苏淮安市中心发现六朝家族墓 /244
- 74 河北邺城遗址北朝佛教寺院考古 /246



- 75 陕西西安发现北周婆罗门后裔墓葬 /251
- 76 黑龙江配合 201 国道工程发掘 3 处古遗址 /256
- 77 安徽蚌埠太平岗发掘古墓葬、古遗址 /259
- 78 河南洛阳发现唐睿宗李旦孺人壁画墓 /263
- 79 湖南株洲发掘唐代纪年墓 /267
- 80 湖南宁远玉琯岩古舜帝陵庙遗址 /269
- 81 河南新郑郑韩故城发现一批唐宋墓葬 /273
- 82 河南禹州钧台瓷窑遗址 /276
- 83 安徽蚌埠太平岗又发现一座北宋初期墓 /278
- 84 江苏镇江宗泽墓区发现宋代享堂遗址 /282
- 85 河北故城发掘宋金遗址 /285
- 86 浙江杭州严官巷发现南宋御街遗址 /287
- 87 江西丰城调查发现两处宋元瓷窑 /293
- 88 北京延庆发现辽金壁画墓 /296
- 89 河北宣化发现金代石棺墓 /298
- 90 宁夏山嘴沟石窟出土一批文物 /300
- 91 江西景德镇丽阳乡瓷器山瓷窑址发掘元代龙窑 /302
- 92 山东章丘龙山镇发现一座元代壁画墓 /305
- 93 河南新郑发现一元代窖藏 /307
- 94 北京毛家湾发现大型明代瓷器坑 /309
- 95 北京朝阳区发现两座明代纪年墓葬 /312
- 96 江西景德镇明清御窑遗址考古发掘 /315
- 97 重庆潼南发现明代纪年墓葬 /319
- 98 黑龙江讷河学田乡工农村发掘明清墓葬 /322
- 99 广东深圳赤湾右炮台遗址 /325
- 100 四川绵竹剑南春“天益老号”酒坊遗址发掘 /328

## 云南临沧硝洞发现旧石器时代早期遗址

临沧位于云南省西南部，毗邻中缅边境。2004年11—12月，云南省文物考古研究所在临沧进行公路基建考古调查与勘探和对相邻地区史前遗址进行调查时，在沧源农克硝洞采集到一批旧石器标本。

硝洞位于云南临沧市沧源县勐省镇农克办事处南约1公里的贺猛河东岸，海拔1195米。当地百姓称之为硝洞，该洞是二叠系灰岩形成的巨型岩厦，洞口朝东北，洞口至岩壁呈斜坡



■ 手镐

■ 砍砸器



状。大部分地层已被当地百姓在挖肥料和龙骨时破坏，部分地段尚保留着原生地层，含石制品、烧骨、炭屑及化石，文化层厚约2米。该洞于1981年被首次发现，采集到砍砸器、刮削器、尖状器、手斧以及中国犀、黑熊、猕猴、水鹿、鹿、牛、獾等动物化石。曾被认为(1982)与旧石器时代晚期遗址相当。

此次考察在该洞扰乱的文化层中采集到砍砸器、刮削器、手镐、薄刃斧、石核等石制品。石制品的原料为花岗

岩、玄武岩砾石,加工简单粗糙,单面加工为主,少数两面加工。石制品的平均大小为10厘米。其文化性质应与蓝田人遗址、郧县人遗址和百色盆地的石器相当,初步判断为旧石器时代早期。

农克硝洞是云南省新发现的旧石

器时代早期的重要遗址,它的发现与研究为寻找直立人(猿人)化石提供了重要的线索,对研究我国华南与西南地区旧石器时代早期文化和东西方文化交流具有重要意义。

吉学平 马娟

原载2005年4月29日1版

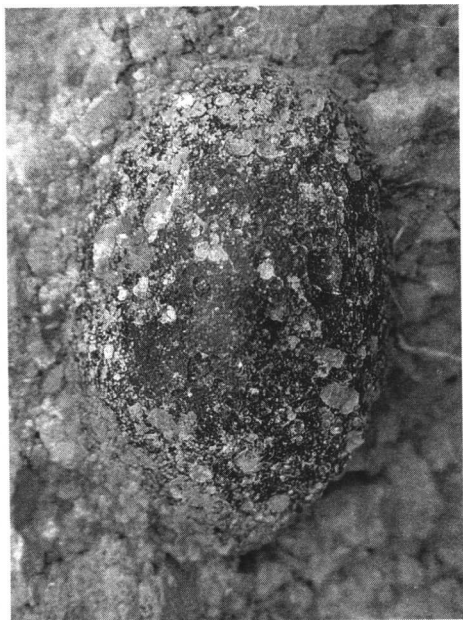
## 广西百色枫树岛旧石器遗址再次出土手斧

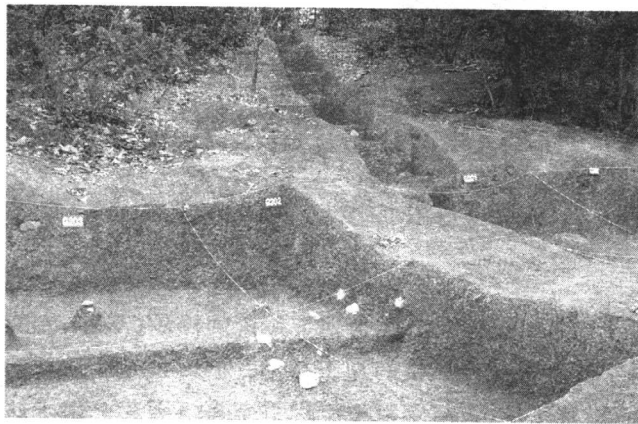
2004年12月—2005年1月,在国家文物局和国家自然科学基金委员会的支持下,由广西自然博物馆主持,中国科学院古脊椎动物与古人类研究所、右江民族博物馆和田东博物馆参与的研究小组,在位于百色盆地西部澄碧河风景区内的枫树岛遗址进行考古发掘,首次从原生网纹红土地层中发掘出土5件手斧以及同层位的12件玻璃陨石,同时还发现近百件包括手镐、石核、石片等石制品。

1973年研究人员首次在百色盆地发现石制品,由于缺乏相关年代证据,石制品的时代被估计在晚更新世晚期;1988年,研究人员在盆地东部的高岭坡遗址发掘出土数百件石制品,从而解决了百色旧石器的层位问题;1993年,又在盆地西部百谷遗址发掘出土石制品和玻璃陨石,通过对与石器同层位玻璃陨石的年代测定为距今73.3万年,解决了百色旧石器的年代问题;2000年,美国《科学》杂志公布的最新研究成果显示:百色盆地旧石器

具有类似西方传统阿修尔(Acheulean)风格的加工技术,同时公布了最新的氩-氩法年代距今80.3万年。由于此研究成果证实东亚旧石器时代早期的人类与西方具有相似的认知能力和石器加工技术,从而对传统的“莫氏线”

■ 玻璃陨石





■ 发掘区

理论构成挑战。研究结果发表之后,在国内外学术界以及公众间产生强烈的反响,许多学者对该发现给予积极的肯定,但同时也有相关学者提出质疑。其中主要焦点是百色盆地发现的具有传统阿修尔技术的手斧不是通过考古发掘所得,因此其年代未必和玻璃陨石一致。

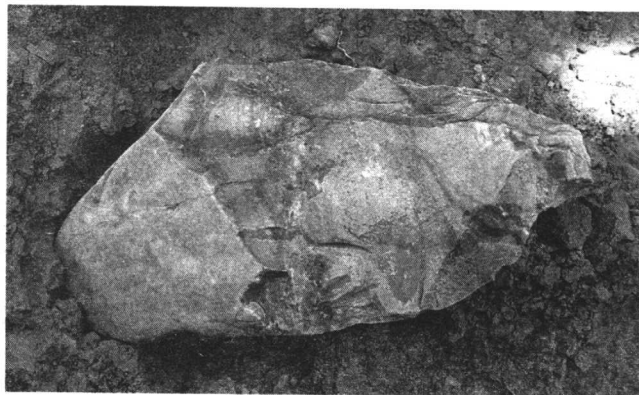
枫树岛遗址位于百色市西北约15公里,属于右江支流——澄碧河的第四级阶地。含石制品的网纹红土分布于枫树岛北坡,厚约10米,底部砾石层厚约1米。遗址顶部海拔高度190米。石制品位于网纹红土中部。

2001和2003年,广西自然博物馆先后2次到该遗址进行调查,在枫树岛遗址北坡被侵蚀的砾石堆积中发现数十件手斧以及一些玻璃陨石。

去年12月,研究小组选择了地层保存完好的遗址东部,布置14个2×2米探方,1个1×8米探槽进行发掘。在探

槽的原生网纹红土中发现1件手斧和1件玻璃陨石,距地表50厘米;在探方中发现4件手斧和11件玻璃陨石以及近百件石制品。文化层厚度约1米,玻璃陨石位于文化层中部。散落于地层中的玻璃陨石与石制品一起,构成

■ 手斧



一个略向北倾斜的层面。玻璃陨石表面锋利,没有搬运磨蚀的迹象。5件手斧均为两面加工,原料为砂岩和火山岩,上面保留网纹红土留下的印记,与百色盆地其他遗址发现的手斧相似。该遗址发现的手斧等与玻璃陨石处于同一层位,因此枫树岛遗址手斧的年代应该与玻璃陨石在亚澳散布区散落的时代一致,为距今70—80万年。

枫树岛遗址首次从地层中通过考古发掘发现手斧,而且与原地埋藏的玻璃陨石位于同一层位,从而进一步

证实了百色旧石器的地层和年代,对解决目前国内外普遍关注的百色石器的相关问题具有重要的科学意义。该发现是继从地层中发现石器、从地层中发现玻璃陨石和石器共生之后,百色旧石器研究的又一重要进展和突破。对进一步研究东亚早期人类的起源、演化和相关环境背景具有重要意义。

王 颖

原载 2005 年 5 月 27 日 1 版

## 安徽宣城麻村羊山发现旧石器早期人类石器制造场

2004年，在配合宣城市至杭州市铁路复线工程文物调查时，安徽省考古研究所在宣城东南14公里的孙埠镇麻村羊山发现面积约10万平方米的旧石器遗址。2004年6—8月对遗址进行野外考古发掘，发掘面积150平方米，出土石制品500多件。石制品主要埋藏在水阳江支流的二级阶地中的网纹红土与均质红土中，阶地相对高度约26米。根据土质颜色和粒度可划分为4层。

麻村羊山遗址文化层含石制品最丰富的是第4层，T3方④层出土了许多石片，并有石核、石锤、砍砸器、尖状器、刮削器、断片、残片，以及大小砾石等；T4方④层见有石核、石片、手镐、直刃砸器等。T3方石制品集中分布在探方东北角，T4方集中分布在西南角，石制品有规律分布，具有一定数量石片废品和石器等，说明该遗址应该是一处人类石器制造场。石制品的用料主要经过河流搬运砾石，成分是石英砂岩、石英岩、含砾石英砂岩、燧石等。石

器可分为：大三棱尖状器、手镐、直刃砍砸器、双刃砍砸器、刮削器、尖状器等，器形多样，文化内含丰富。石片基本上是用锤击法打制，多数石片台面属于自然台面。最具特色的是一种尖状器，它是利用三角形砾石从一侧修

■ T4 探方④层





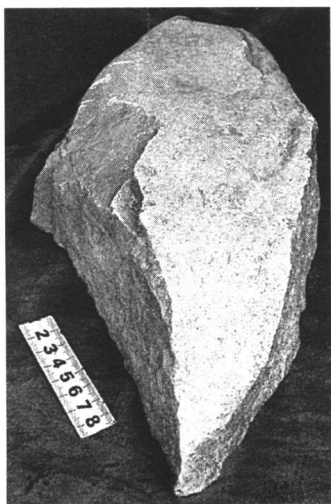
■多台面大石核

理,或用小型砾石从两侧进行修理,最终修理出一个尖端。这种尖状器加工方法充分利用了天然砾石的形状,进行巧妙简单的加工而成型,反映当时这一群古人类打制石器技术的熟练性。遗址所发现尖状器占石制品总数6%左右,数量较多,说明这种尖状器可能是当时日常使用频率较高的工具之一。另外遗址发现大石核17件,石料多数为灰褐色燧石砾石,少量为石英砂岩砾石;最大一件多台面石核重达81.25公斤,大小为 $54.5 \times 47.7 \times 28.5$ 厘米,是我国目前发现的旧石器时代最大的石核之一。石核上从多个方向进行剥片,可见到残留片疤14个,测得片疤长、宽分别在 $150 \times 200$ 、 $85 \times 195$ 、 $155 \times 115$ 毫米之间,打片角度在 $41^\circ - 49^\circ$ 之间。其他一些大石

核分别为7.5、17.5、64.5、20.4公斤等。这些石核绝大多数都是多台面石核,有少量的双台面石核,没有发现单台面石核。石核上残留片疤个数在9—22之间,每个石核上都进行多次剥片,剥片角度在 $20^\circ - 62^\circ$ 之间,片疤大小在长185—94、宽200—72毫米之间。这些大石核在打片时无法用手抓起来,只能放在地面上进行,这种打片方法目前国内还是首次发现。由于地面是作为一种软石砧,从石核上打下的石片不会出现砸击石片的特征,这种打片方法是否可称作砸击法打片还有待研究。

麻村羊山旧石器遗址石制品埋藏在网纹红土与均质红土中,时代与水

■手镐





阳江旧石器地点群相当,根据赵其国、杨浩对宣城网纹红土与均质红土剖面的研究,时代距今73—10万年,因此麻村羊山遗址时代也应在距今73—10万年之间。麻村羊山旧石器文化类型应属南方砾石工业文化,但是它同南方砾石工业文化又有区别,它出现的尖状器和大石核,在南方砾石工业文

化中还未发现;它与安徽水阳江旧石器文化在砍砸器方面基本相同,但是水阳江旧石器文化没有尖状器和大石核存在,麻村羊山旧石器文化应属一种有地方特色的新文化。

韩立刚

原载2005年5月6日1版