

世界著名美术馆

普拉多 美术馆

·
PRADO
Madrid

馆藏名画鉴赏

051

京华出版社

图书在版编目 (C I P) 数据

世界著名美术馆馆藏名画鉴赏. 普拉多美术馆 / 李锦光主编. —北京: 京华出版社, 2002
ISBN 7-80600-714-8

I. 世... II. 李... III. 绘画—作品综合集—世界
IV. J231

中国版本图书馆 CIP 数据核字 (2002) 第 077253 号

著 者	李锦光 编
出版发行	京华出版社 (北京市安华西里 1 区 13 楼 100011) (010) 64258473 64255036 64243832 E-mail: dzcbs@public. bta. net. cn
印 刷	中国青年出版社印刷厂
开 本	18 开
字 数	705.6 千字
印 张	28
印 数	5000(套)
出版日期	2002 年 10 月
书 号	ISBN 7-80600-714-8/J · 42
定 价	1280.00 元/套

京华版图书, 若有质量问题, 请与本社联系

画家生年排序简表

韦登	(1399—1464年)	佛兰德斯画家
梅姆林	(1435—1494年)	佛兰德斯画家
丢勒	(1471—1528年)	德国画家
帕提尼尔	(1480—1524年)	佛兰德斯画家
洛托	(1480—1556年)	意大利画家
拉斐尔	(1483—1520年)	意大利画家
巴尔东	(1484/1485—1545年)	德国画家
科雷乔	(1489—1534年)	意大利画家
提香	(1490—1576年)	意大利画家
韦罗内塞	(1528—1588年)	意大利画家
格列柯	(1541—1614年)	西班牙画家
鲁本斯	(1577—1640年)	佛兰德斯画家
弗·斯奈得斯	(1579—1657年)	尼德兰画家
麦诺	(1581—1649年)	西班牙画家
约丹斯	(1593—1678年)	佛兰德斯画家
普桑	(1594—1665年)	法国画家
苏巴朗	(1598—1664年)	西班牙画家
凡·代克	(1599—1641年)	佛兰德斯画家
委拉斯贵支	(1599—1660年)	西班牙画家
洛兰	(1600—1682年)	法国画家
伦勃朗	(1606—1669年)	荷兰画家
穆立罗	(1618—1682年)	西班牙画家
鲍·埃斯佩莎	(活动于1624—1651年)	西班牙画家
安·伊斯卡兰特	(1630—1670年)	西班牙画家
路易斯·马兰德斯	(1716—1780年)	西班牙画家
梅伦德斯	(1716—1780年)	西班牙画家
戈雅	(1746—1828年)	西班牙画家
雷蒙多·马德拉卓	(1841—1920年)	西班牙画家
马斯里拉·马诺文斯	(1842—1902年)	西班牙画家

世界著名美术馆

**普拉多
美术馆**

•

PRADO
Madrid

馆藏名画鉴赏

前 言

美术馆是体现国家、地域的文化内涵以及文化素质的窗口，那里承载着古今人类的文明。绘画可以使不同语言之间的人们相互沟通。为了使广大读者在有限的条件下了解世界著名美术馆的概况及馆藏名画，我们组织了国内知名的画家、美术家、评论家、收藏家、出版家，共同编辑出版了这套《世界著名美术馆馆藏名画鉴赏》。这套丛书精选了世界著名美术馆中极负盛名的经典传世名画，使读者能够从中饱览、鉴赏世界美术史中的旷世之作。

普拉多美术馆位于西班牙首都马德里，是世界四大美术馆之一。马德里因普拉多美术馆而成为闻名世界的城市。普拉多美术馆不仅是西班牙最重要的美术馆，也是世界上屈指可数的美术馆，它收藏有三万多件艺术珍品。普拉多美术馆的价值与其说在于藏品的量，不如说在于藏品的质。其绝大多数藏品都来自历代西班牙帝王的收藏。几乎每一件作品都足以在其他博物馆成为镇馆之宝。第一位收藏者是罗马帝国皇帝查理五世即西班牙的卡洛斯一世（1516—1556年在位），他是提香的最大赞助者。第二位重要收藏者是查理五世之子菲力普二世（1556—1589年在位）。普拉多美术馆于1819年建成，当时称作“皇家普拉多博物馆”。普拉多美术馆的收藏中引以为自豪的一笔遗产是意大利绘画，主要是提香、韦罗内塞、丁托列托所代表的威尼斯画派的作品。这三位画家的作品在全世界来说当属最佳收藏。佛兰德斯（今比利时以及荷兰的部分）最伟大的画家鲁本斯的作品，更为普拉多美术馆锦上添花。西班牙绘画是写实主义的，接近于意大利文艺复兴时期的威尼斯绘画，追求光色变化，表现自然和人类生命的多样性和丰富性。一个在意大利受过教育的希腊人埃尔·格列柯，将西班牙美术带入了世界美术史长河中。17世纪西班牙绘画处于历史上最辉煌灿烂的时期。委拉斯贵兹为油画技法的完善作出了卓越的贡献，他被认为是西班牙绘画的第一人。而牟尼罗的宗教绘画、里贝拉的平民生活画、苏巴朗的静物画在绘画史上独领风骚。毕加索和米罗也是西班牙籍的世界级美术大师，普拉多美术馆正是以其对西班牙绘画收藏的权威性，奠定了自己在世界艺术博物馆中的独特地位。它是收藏西班牙美术作品最全面、最丰富的艺术博物馆。西班牙美术在世界美术史上享有崇高的地位。

这套丛书所收集的仅仅是各美术馆博大收藏中的一小部分，然而却集中了其中的精华。丛书编委会在选编过程中，充分地考虑了作品的经典性与代表性，名作精品尽在其中，使读者在自家小屋之中即可博览世界美术馆，使欣赏这套丛书的读者具有“一叶知秋”、“一斑全豹”之感。

本书收录了普拉多美术馆六十六幅经典画作，图面按画家的生年顺序排列，大多数名画都配有画名、尺寸、质地、画家以及作品的赏析文字，图文相衬，更显珍贵。尤其对培养青年读者的美术绘画素养及提高名画赏析能力，是必不可少的读物。这套画册，在成书过程中，得到许多专家、鉴赏家的指点与帮助，在此表示感谢。

本书编委会

画面导视



5



29



8



31



15



33



16



39



20



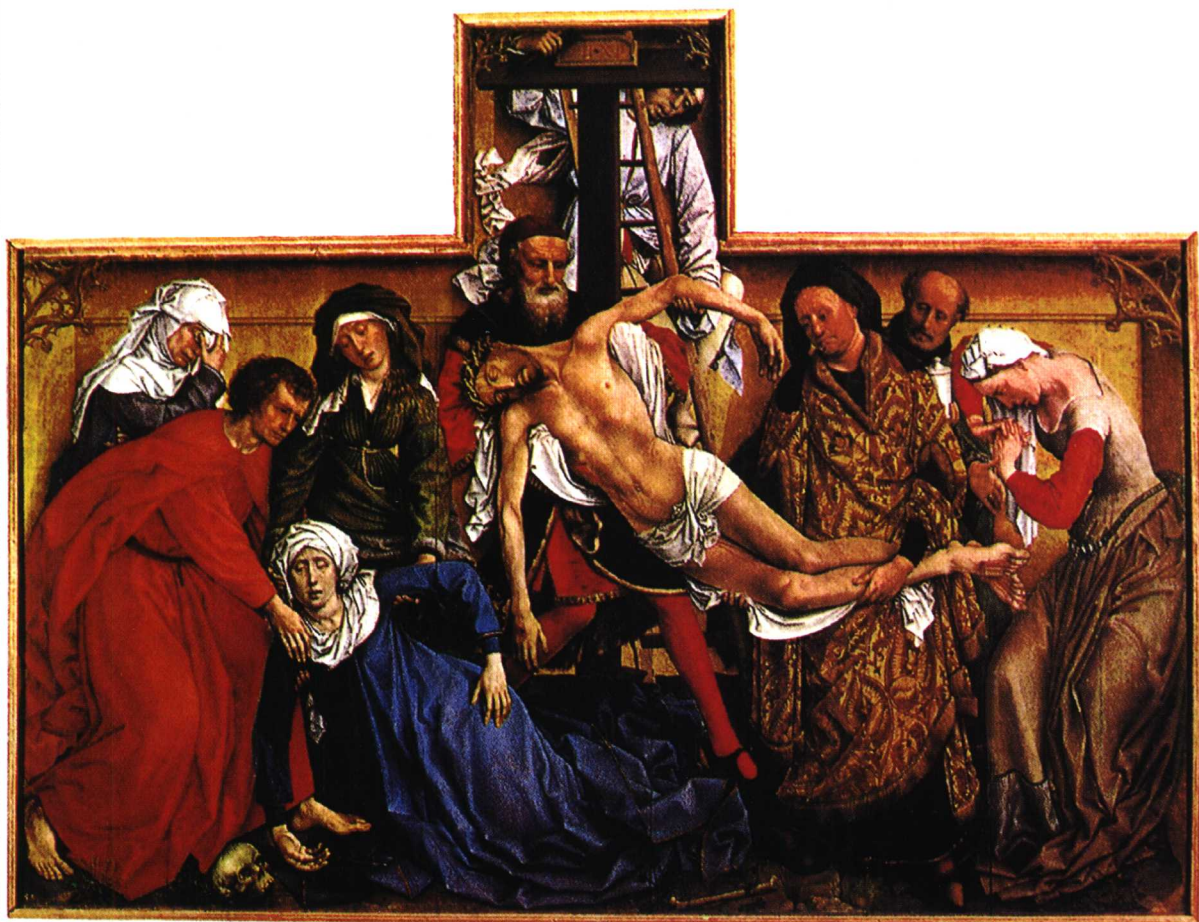
44



22



47



基督下十字架

木板 220 × 262 厘米

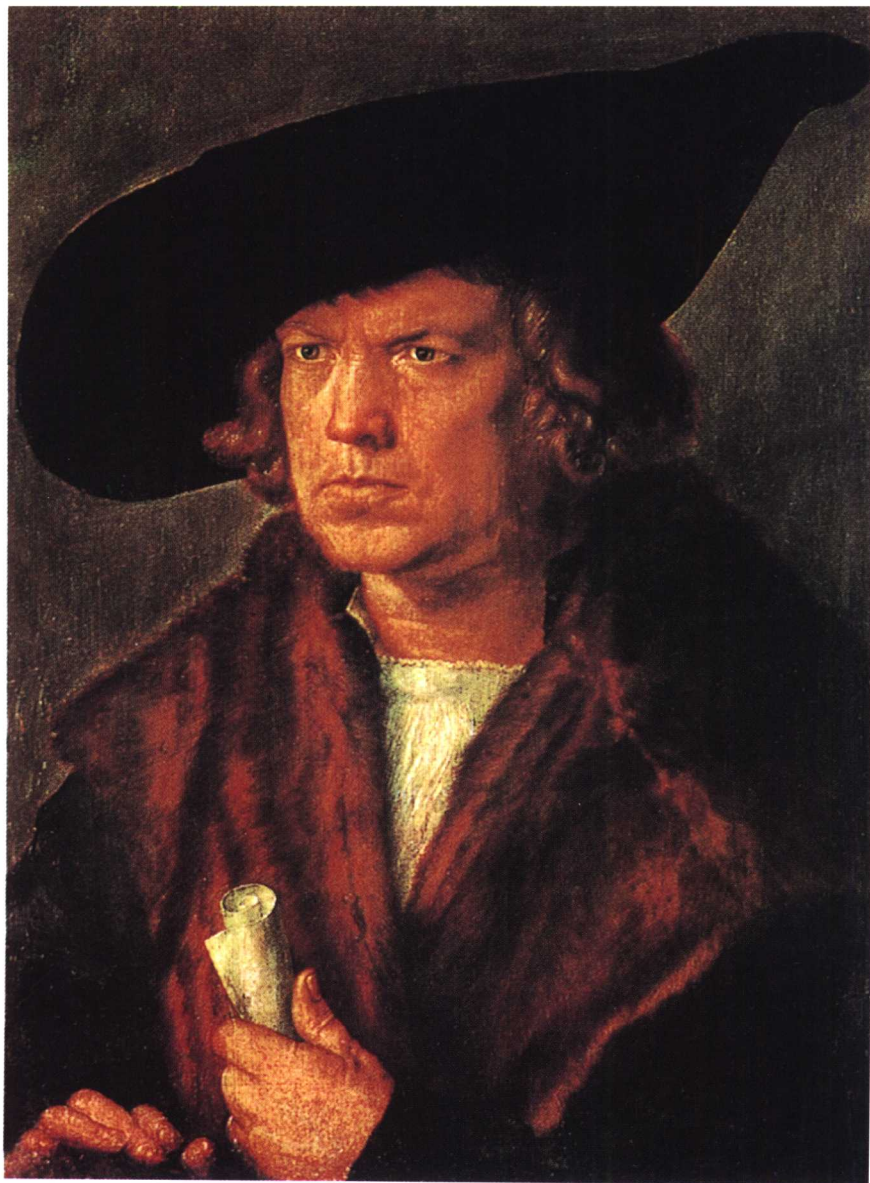
佛兰德斯画家 **韦登** (1399—1464 年)

这幅画是韦登最为不朽的作品，画框像一个大舞台，每个人物都被巧妙地安置在舞台之内，结构十分紧凑，昏倒的圣母与死去的基督形成一致的曲线，有了戏剧效果。



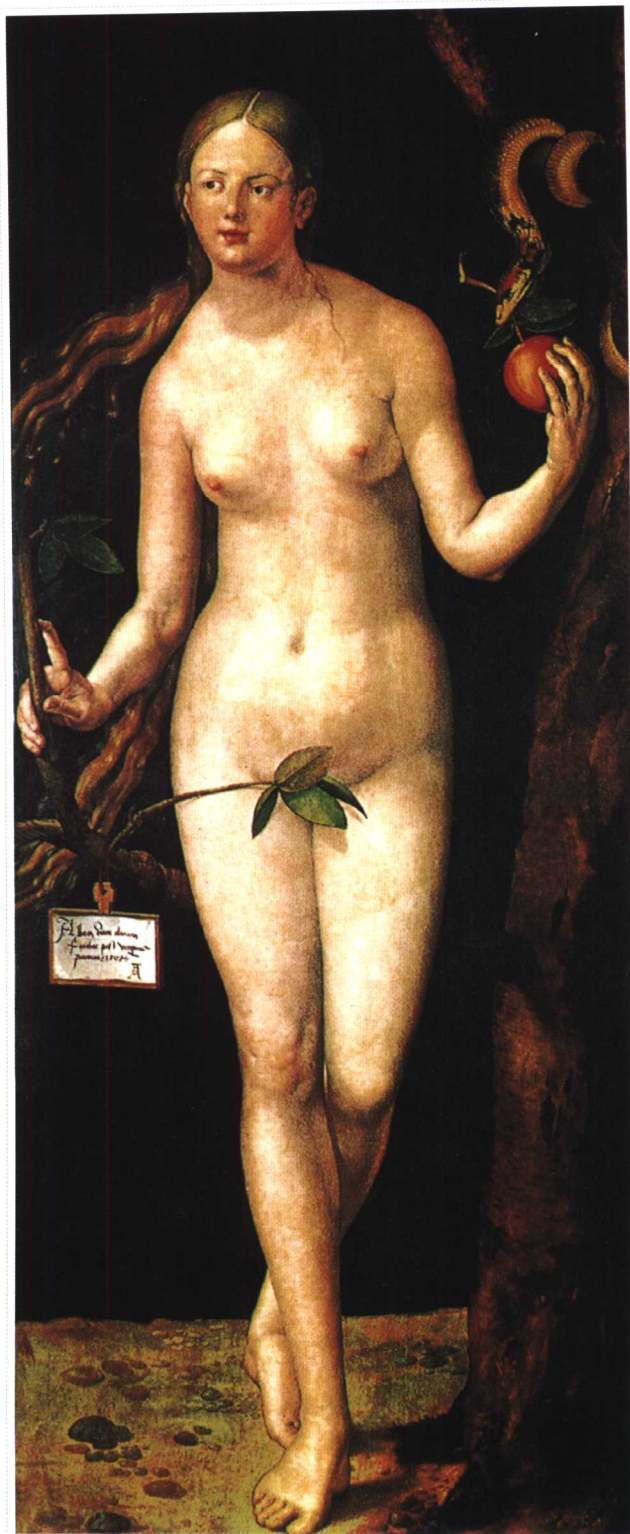
东方三博士的膜拜 1470年绘制
蛋彩 木板 95 × 145 厘米
佛兰德斯画家 **梅姆林** (1435—1494年)

这幅画是画家着重运用光的质感来构思的，尤其是远景的阳光明媚亮丽，使画面非常清晰，人物的空间位置搭配得非常和谐，线条非常优美。



人 像 1686 年绘制
油画 木板 50 × 36 厘米
德国画家 **丢勒** (1471 — 1528 年)

这是丢勒成熟时期的作品。画中人物是谁曾被作过种种推测，人物身上的毛皮条纹刻画得极为精细，棕红色的卷发与毛皮相互映衬，眉宇之间表现了他的凝神沉思。



夏娃 1507年绘制

蛋彩 木板 209 × 80 厘米

德国画家 **丢勒** (1471—1528年)

这是丢勒笔下的夏娃形象，由克利斯汀女皇赠给菲力普四世。画面中的夏娃光彩照人，神情自若。

地狱湖的风景

油画 木板 64 × 103 厘米

佛兰德斯画家 **帕提尼尔** (1480—1524 年)



画面仿佛是用天使的视角俯视大地，景色辽阔而宽畅，这是依据达·芬奇的透视法则画成的，色彩丰富清晰，因而使画面魅力无穷，丢勒对此图大加赞赏，右上角有一处冒着黑烟的火焰。这是作为自然要素而画进去的。



圣杰洛姆

木板 99 × 90 厘米

意大利画家 **洛托** (1480—1556 年)

圣杰洛姆是洛托毕生喜欢描绘的主题，画中圣徒圣杰洛姆正在膜拜十字架像，地面上有鞭子、书籍、蜥蜴等物，上方有一个小天使拿着《圣经》在俯看。



马西略夫妇像 1523年绘制

木板 71 × 84 厘米

意大利画家 **洛托** (1480—1556年)

这是一对新婚夫妇的画像，被挂在菲力普四世的卧室中，本图在人物的神态举止及心理描写上突破了以往的呆板形式，表情顽皮的丘比特手拿月桂枝在两人背后。黑红两色的服装构成巧妙的对比，金属质感的花纹衣饰以及男人手中的戒指被画家细心地描绘下来。



送鲜鱼的人与圣母

木板 画布 215 × 158 厘米

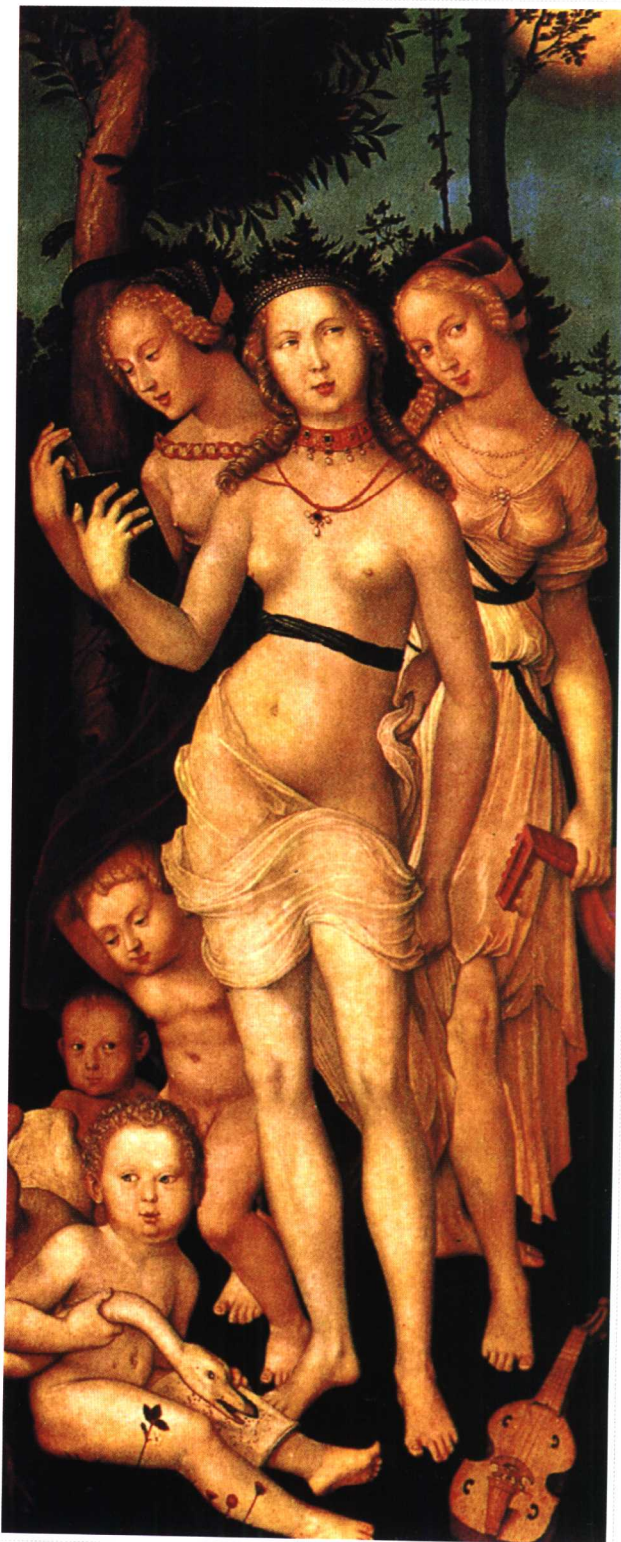
意大利画家 **拉斐尔** (1483—1520 年)

这幅画是拉斐尔为圣多明尼克教堂而画，画面中的圣母表情冷峻，一个手拿着鱼的青年被天使引领前来感恩，画面使用曲线的韵律来完成构图。

三美神

油画 木板 151 × 61 厘米

德国画家 巴尔东 (1484/1485—1545 年)



巴尔东曾与丢勒一起创作过，这幅画深受丢勒画风的影响，人物被安排在画面的中部，以求平衡，细腻的轮廓与精致的线条，在阳光的笼罩下给人以感官上美的享受。



“不要碰我” 1522—1523年绘制
木板 130 × 103厘米
意大利画家 **科雷乔** (1489—1534年)

这是科雷乔三十多岁时的作品。画中人体曲线多姿多彩，就像音符一样，在夕阳余辉的风景中跳动，构图由左下方向右上方伸展。