

前门大栅栏

QIANMEN DAZHALAN



北京地方志·风物图志丛书

主编◎段柄仁

- ◎通惠河漕运与大栅栏兴盛
- ◎新旧城冲突与商业街崛起
- ◎地理风物及百业分布源流
- ◎沧桑岁月及街区诸般旧事



北京出版社



著者◎罗保平
张惠岐

◎ 北京地方志 · 风物图志丛书 ◎

主编 段柄仁

前门·大栅栏



著者

张罗
惠保
岐平

北京出版社

图书在版编目 (CIP) 数据

前门·大栅栏 / 罗保平, 张惠岐著. —北京: 北京出版社, 2006
(北京地方志·风物图志丛书)

ISBN 7-200-06346-0

I. 前… II. ①罗…②张… III. 北京市—地方史—史料 IV. K291

中国版本图书馆 CIP 数据核字 (2006) 第 005591 号

北京地方志·风物图志丛书

BEIJING DIFANGZHI·FENGWUTUZHI CONGSHU

前门·大栅栏

QIANMEN·DAZHALAN

著者 罗保平 张惠岐

*

北京出版社出版

(北京北三环中路 6 号)

邮政编码: 100011

网址: www.bph.com.cn

北京出版社出版集团总发行

新华书店经销

北京北苑印刷有限责任公司印刷

*

715 × 970 16 开本 11.75 印张

2006 年 4 月第 1 版 2006 年 4 月第 1 次印刷

印数 1—7 000

ISBN 7-200-06346-0/K·693

定价: 22.00 元

质量投诉电话: 010-58572393

序 言

段柄仁

这是一套反映北京独特风貌的丛书，也可称之为“特色志书”。说它是志书，因为每一部书稿都真实地记载了一定地域范围的、自古及今、可圈可点、可查可考的人、事、地、物、情，是史实和现实的忠实写照，有给后人以认识前人、借鉴历史、传承文化的传世作用，有服务当代、辅政明事、为领导层决策提供启示、样板、佐证的资政作用，还有发扬中华民族优良传统、振奋民族精神、提高民族素养的教化作用。凡是志书的优势和效用，它皆有之。但“志书”前面又加“特色”二字，则是因为这套丛书，除志书的共性外，又有独特个性。

首先，它在众多的北京志书中，最能反映北京的特点和亮点。人们在称赞北京历史文化博大精深、魅力无穷时，其头脑中最先联想的故宫、长城、

天坛、颐和园、十三陵、北京猿人遗址等已被国际认定的人类文化遗产，云居寺的石经、旧城的胡同、明清的园林、金元的遗址等展示辉煌历史的盛迹，王府井、大栅栏、琉璃厂、天桥、什刹海等“文味”、“京味”浓郁而又集中的特殊地域，王府、祭坛、会馆、庙会、“老字号”等文化内涵深厚独特、星罗棋布于京城东西南北中的“亮点”，都是北京“特色志书”的编修对象。如果一一成志，使其系列化、大众化，不仅使各自的“特点”在互相比较中更为突显，也使“亮点”在相互映照中更为亮丽，集聚效应，显而易见。

其次，称“特色志书”还因为，我国当代修志采取的是政府主持的体制，全国有一个大体的规划和大家都遵守的编修体例，各省、区、市则在政府统一主持下，作出篇目和工作的具体安排，并组织实施。北京市第一轮修志规划172部，第二轮修志篇目暂定百部左右。志书的编纂，都是组织有关各方，“众手成志”。而特色志书的编纂，绝大多数不在政府规划之列，而是在第一轮修志基础上，由市地方志编委会办公室另行策划和组织的“专家修

志”。

在写法上也有两个突破之处。一是更多地使用了图片。图片具有直观、美观的特点，有的图片本身就有历史文献价值。特色志书，特别是这套风物图志，则几乎页页见图。地图、实物图、风情图、照片、绘画、特制图等等，凡是有助于展现地域或景物的图片，尽可能选用，使文字和图片相互照应，既美观，又增强了说服力。二是在忠实承袭作为志书生命的写真求实的特点的同时，对修志另一特点“述而不论”则有所超越。叙述史实，不仅饱含激情，而且有所评点，有的甚至以学者的认真，作出了推论甚至结论。这在一般志书中是忌讳的。而特色志书，却常常透出作者的好恶。某个评点，也许是个人的一孔之见，但却给人以启发，大大增加了可读性。

北京作为举世公认的文明古都，其历史文化积淀深邃厚重，日新月异的现代化建设又增添了新的风采。用志书、辞书、百科全书、资料汇编等方式，全面系统地整理、发掘、记录北京的历史和现实，是一项重大的、影响深远的文化建设的基础工程，是

建设先进文化必不可少的基本条件。《北京地方志·风物图志丛书》是北京文化基础工程的组成部分。如果把北京这块宝地的历史文化和现代创造称之为珠宝遍地、晶莹剔透，繁星满城、彩光交辉，繁花似锦、美不胜收，那么这套丛书就是从珠宝中择取了几枚珍贵者，繁星中选出了几颗亮丽者，群花中采摘了几朵美艳者加以展示，以奉献于人们。这对于把北京建成现代化国际大都市，对于实现“人文奥运”，办好第29届奥运会，都是很有意义的。

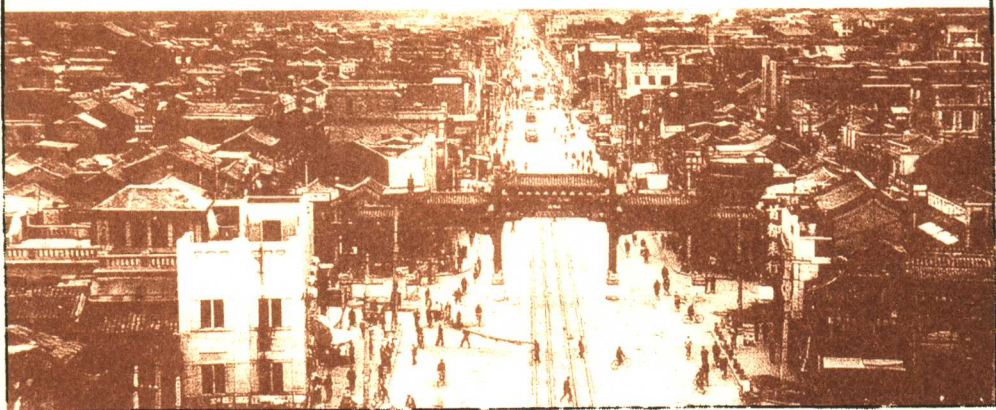


前言

前门大栅栏是北京城内最著名、最具活力的商业街区之一，街内商业店铺鳞次栉比，其数目之密集数不胜数，这里有北京最为古老的演出剧场，有各种著名的老字号，从日用百货到珠宝玉器，从饮食美味到文艺演唱，应有尽有，酒楼茶肆、邸店货栈随处可见，此外还有一度左右北京金价的金融市场。每天前门大栅栏街内人流攒动，车马络绎，其名声之显，不仅在北京妇孺皆知，甚至还远播于外埠。

前门大栅栏与王府井、西单是当代北京最著名的三大商业中心，然前门大栅栏的商业历史渊源之深，却是王府井与

1954年前门大街



西单两地所不能比拟的。由于三地的历史发展背景不同，从而造就了前门大栅栏商业街区所独有的发展特点与个性。明清时期，前门大栅栏一直是北京最繁华的商业区，对保证北京城的物资供应与物资交流起着至关重要的作用，对北京城而言，这里无疑是独一无二的黄金宝地，麇市繁盛时间之久，几近六百年。清末，王府井、西单商业街区日渐兴起，至民国时终于形成了北京的三大商业中心。前门大栅栏商业街区的产生与发展，以及北京三大商业中心的形成，既有地理区位因素的影响，也与国家政策的调整有关。

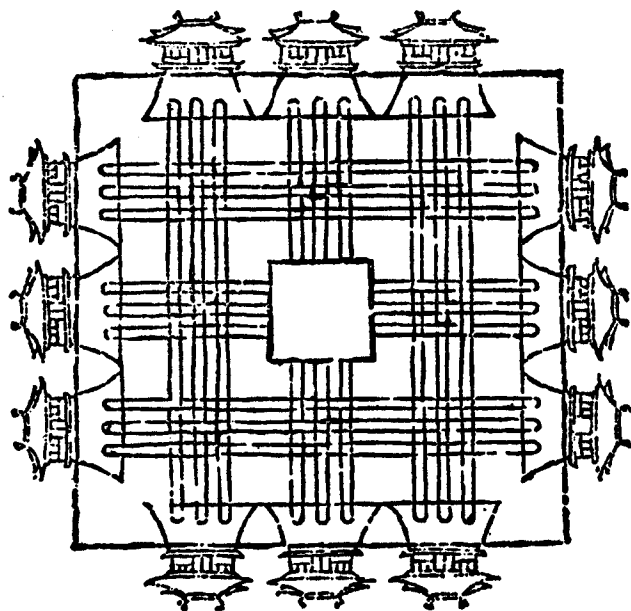
就地理区域而言，前门大栅栏正位于北京城的南北中轴线上，向北过前门就是皇城正门大明门（清代改称大清门），向南过天桥可出永定门，在北京的街道中其地位之显赫无出其右，这里交通方便，人员密集，由前门向东就是崇文门，向西则是宣武门；由珠市口向东过磁器口可出广渠门，向西过虎坊桥、菜市口可出广安门，优越的地理位置为前门大栅栏地区的商业发展提供了良好的地理区域优势。

就国家政策而言，清代实行的是满汉分居的政策，即满族人居住内城，汉人居住外城。清廷为保持满人的朴素习俗，维持皇城周围肃静，对八旗居住区与皇城周围的商业与文化娱乐活动实行了严格限制，因此居住内城的满族人，日常的休闲娱乐与购物只有到外城才能得到满足。这些政策虽然使北京内城

的商业发展受到严重制约,但却给外城尤其是前门大栅栏地区的商业提供了稳定的发展环境。由明至清,前门大栅栏地区始终是北京城商品交易活动最为活跃的地方,也是北京城最繁华、最具有活力的地方,其他街道很难与之相比。

鸦片战争之后,随着外国资本的入侵和西方生产方式的传入,我国原有的封建体制逐渐成为经济发展的桎梏。清末,面对日益加深的社会危机,变革之声日益高涨。在这种大环境的影响之下,清政府对北京内城的种种限制政策开始有所松动,从而为王府井、西单等地区的商业发展提供了契机。另一方面内城滞后的商业也早已不能适应社会与时代的发展需要,因此,王府井与西单二地的商业自清末开始迅速崛起,但在民国初期,北京城的繁华中心仍然在前门外。1928年,国都南移之后,北京日渐凋敝,“九一八”之后,市况益趋不振,只有王府井、西单一带的商业还较有起色,此时前门大栅栏地区的商业发展速度开始放慢,最终形成王府井、西单与前门大栅栏三大商业区并存的局面。三大商业区的形成,使北京城的商业区域布局更加平衡,从此前门大栅栏失去北京城商业中心这种特殊地位,而成为北京外城商业最发达、最繁华之地。

比较前门大栅栏与王府井、西单商业区的不同发展过程,可以发现在前门大栅栏商业区的形成过程中,有两个耐人寻



◎ 聂崇义《三礼图》王城图

味的现象值得我们探究，这两个现象在古代都城的城市规划建设及我国传统文化发展过程中并不多见。

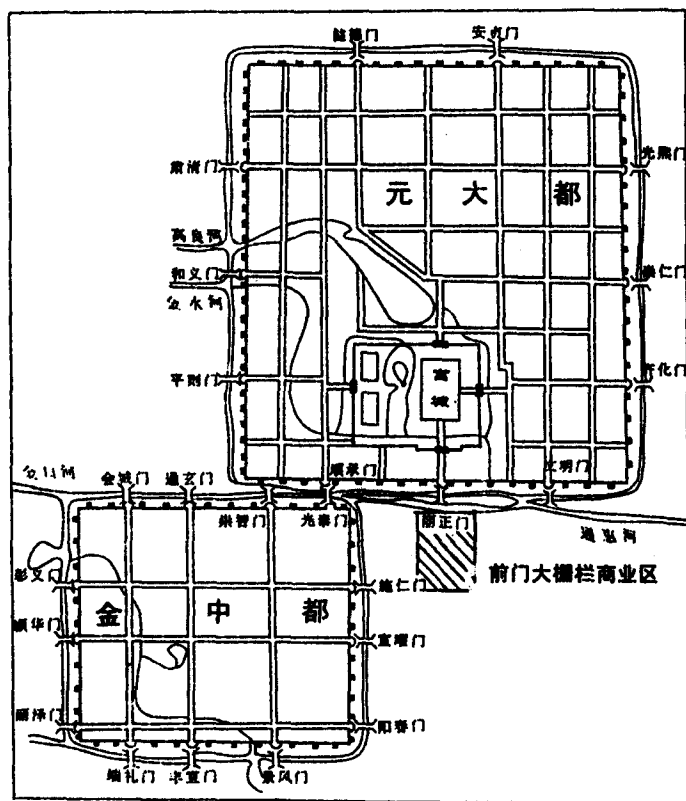
我国历代都城的城市规划与建设，虽各有不同，但其规划思想与理论来源大都与《考工记》有关。《考工记》约形成于春秋时期，是一部专记手工业的官书，在我国科技发展史上占有重要位置，对后世影响很大。关于我国古代都城的规划建设，该书依照我国古代的礼制原则提出了都城的城市规划建设方案，其主要内容是：“匠人营国，方九里，旁三门。国中九经九纬，经涂九轨。左祖右庙，面朝后市。市朝一夫。”

在这个方案中，“前朝后市”就是都城商业布局的基本准则。这些准则在我国历代的都城规划建设中都可以看到它的影响。我国的传统历来以南向为正，所以按照《考工记》的规定，占据全城中心位置的宫城，其南面即前面一般放置国家的重要行政机构，这种面南布局的方式，突出的是封建帝王的唯我独尊思想，而市场则在宫城的北侧即背后。

将市场置于宫城之北不仅与我国古代的礼制有关，也与我国古代重农抑商、重本抑末的思想有关。在我国封建社会时期，历来都以农为“本”，视工商业为“末”。所以经商者在政治上往往受到各种歧视，入仕者不经商，经商者难入仕，几成封建社会的准则。因此都城的城市布局一般都把作为“末”的商业市场置于宫城之后，而不能置于宫城之前，辽南京、金中都与元大都无一不是如此。而明清北京城随着经济的发展，却逐渐背离了这个原则，前门大栅栏这个商业中心正好兴起于宫城的正前方，逐步取代了宫城之“后市”，也就是说将商业中心在大城的位置进行了南北倒置，这种现象在我国古代都城的商业布局中非常少见，可以说这种布局是北京城市发展的一种自然选择，也是古人在都城规划建设中根据客观实际灵活变通的一种表现。

我国古代的城市是在“城”与“市”的基础上发展而成的，城是一种防御设施，市则是商品交易场所，两者的结合

就形成了我国古代的城市。作为商品交易场所，市一般都设在重要的交通要道口或人口稠密地区，所以这种市的诞生与成长都发生在城的内部，而前门大栅栏商业区的诞生与发展恰恰相反，是在元大都与明北京内城的南郊、金中都旧城的东郊诞生发展而成的。一座城市的商业中心不发于城内，而

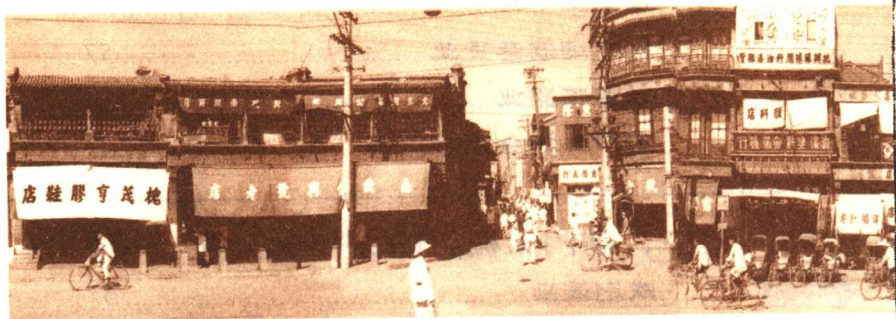


◎ 前门大栅栏商业区位置示意图

起于郊外，又是一个违背常规的发展特例，而这种发展的结果，最终成了明代兴建北京外城的重要因素之一。因此与王府井、西单地区相比，前门大栅栏商业区的一个显著特点就是它与北京的城市发展关系极为密切。从明代兴建北京外城的过程看，可以说前门大栅栏商业区对北京外城的选址与城市的发展方向都产生了重大影响，这些特点王府井与西单商业区都不具备。

由于前门大栅栏与王府井、西单商业区的诞生与发展各有不同的历史背景，所以造就了三地不同的文化内涵，三个商业区虽然都有注重诚信，审时度势，求实变通，追求实利的商业性格，然而王府井与西单毕竟多了一些现代气息，而前门大栅栏所多的则是岁月的沧桑与历史的厚重感。因此，在人们的心目之中，前门大栅栏更具有历史的吸引力，使更多的人群去探索，追寻历史的脚步，寻找北京的发展脉络，探求北京文化的源流，以便更好地保护北京的历史风貌，这可能正是人们对前门大栅栏的兴趣所在。

目录



前 言 1



一、前门大栅栏商业街区的形成 1

- 通惠河——前门地区商业之兴 2
- 城区南扩与搭建廊房 5
- 新旧二城之冲突——大栅栏的崛起 7
- 兴建外城，前门大栅栏圈扩入城 9
- 前门大栅栏商业街区的区域分布 12
 - 正阳门区域 14
 - 前门大街 15
 - 前门大街东侧商业区 17
 - 前门大街以西商业区 18
 - 珠市口区域 23
- 前门大栅栏商业街区的地理风物 24

二、前门大栅栏的商业 33



- 前门大栅栏的服装百货业 36
- 八大祥绸布店 42

鞋帽业	47
医药业	51
钟表烟酒杂货业	57
珠宝玉器业	59
前门外的会馆与商会	61



三、前门大栅栏的文化演出业 .. 65

戏剧演出	67
电影放映	82
戏装生产	83



四、前门大栅栏的餐饮业 85

餐饮	87
小吃	99
干鲜果品	105
酱菜	106
茶叶	108



五、前门大栅栏的服务业 111

旅馆客栈	112
照相	119
洗浴	121
前门外的镖行	123



六、前门大栅栏的金融业 125

前门大栅栏的银钱业	126
前门大栅栏的银行业	136
前门大栅栏的典当业	139
前门大栅栏的证券交易	141

七、前门大栅栏的沧桑岁月 .. 145

“稽难之役”与丽正门大战 146

于谦抗倭瓦剌保卫北京之战 148

洪承畴降清与紫竹林的前门祭祀闹剧 ... 149

外国帝国主义对前门大栅栏的两次

铁蹄践踏 150

民至英烈谋炸五大臣捐躯献身 153

京师侠妓赛金花与小凤仙 155

孙中山为国北上莅临前门车站 158

“一二·九”运动与前门大街 160

前门大栅栏地区商业员工的增资

罢工斗争 162

前门大栅栏的新生与发展规划 165



主要参考文献 167

后记 170