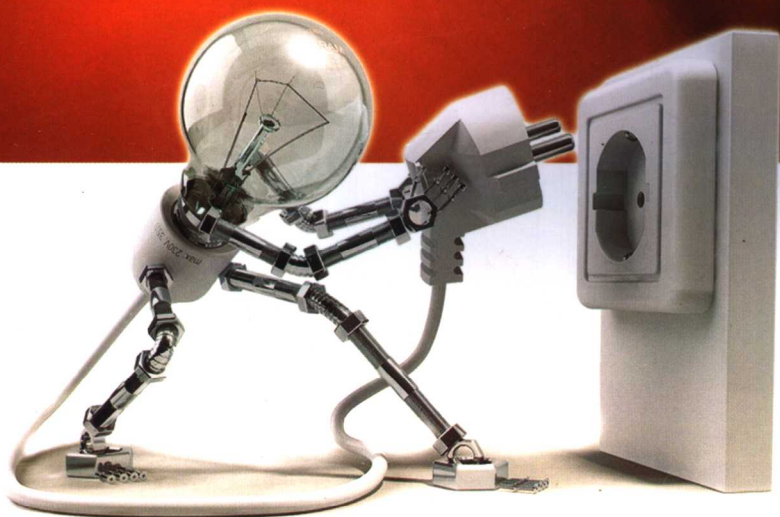


# 计算机工具软件



赵宁霞 王中生 王影 等编著



中国水利水电出版社  
www.waterpub.com.cn

## 内 容 提 要

本书是一本介绍计算机常用工具软件使用方法的教材,该教材是按照教育部关于计算机及相关专业常用软件应用的要求,并结合当前计算机工具软件的发展变化而编写的。内容包括系统测试与系统维护软件,文件编辑与管理软件,网页浏览与网络通信软件,网络下载与上传软件,图片浏览、图像捕捉与电子阅览软件,翻译工具软件,多媒体播放与流媒体制作软件,计算机安全工具软件等。

本书内容翔实、浅显易懂、图文并茂。将理论介绍与应用操作相结合,重点放在对软件基本使用方法的介绍上,通过介绍使学生掌握计算机常用工具软件的使用方法。

本书适合高等职业学院、中等职业学校、各类技术学校在校学生作为教材使用,也适合广大计算机爱好者作为工具参考书使用。

本书所配电子教案可以从中国水利水电出版社网站免费下载,网址为:  
<http://www.waterpub.com.cn/softdown/>。

## 图书在版编目(CIP)数据

计算机工具软件 / 赵宁霞等编著. —北京:中国水利水电出版社, 2006

(21世纪职业教育规划教材)

ISBN 7-5084-3976-7

I. 计... II. 赵... III. 软件工具—职业教育—教材 IV. TP311.56

中国版本图书馆CIP数据核字(2006)第089441号

书 名	计算机工具软件
作 者	赵宁霞 王中生 王 影 等编著
出版 发行	中国水利水电出版社(北京市三里河路6号 100044) 网址: <a href="http://www.waterpub.com.cn">www.waterpub.com.cn</a> E-mail: <a href="mailto:mchannel@263.net">mchannel@263.net</a> (万水) <a href="mailto:sales@waterpub.com.cn">sales@waterpub.com.cn</a> 电话: (010) 63202266 (总机)、68331835 (营销中心)、82562819 (万水)
经 售	全国各地新华书店和相关出版物销售网点
排 版	北京万水电子信息有限公司
印 刷	北京市天竺颖华印刷厂
规 格	787mm×1092mm 16开本 13.25印张 323千字
版 次	2006年8月第1版 2006年8月第1次印刷
印 数	0001—4000册
定 价	20.00元

凡购买我社图书,如有缺页、倒页、脱页的,本社营销中心负责调换

版权所有·侵权必究

## 编 委 会

主 任 王长友

副 主 任 余发舜 来俊文 倪 慧 刘 猛

尹德臣 钱卫平

执行秘书 王中生

委 员 (按姓名首字母排序)

范次猛 古玲聪 韩会超 侯守军 贾庆文

康建萍 李光正 李 欢 李建明 李 青

厉 刚 马俊丽 蒙雪兰 闵 路 母中旭

任军维 阮智斌 石丽丽 石永锋 王丽荣

王 影 杨 晔 叶哲丽 俞 瑾 藏增刚

张军强 张夙卓 赵宁霞 周海泉 朱娇媚

## 序

自1998年教育部机构改革以后,高等职业教育、成人职业教育、中等职业教育“三教统筹”,各具特色,形成了共同发展职业教育的可喜局面。根据国务院《关于大力发展职业教育的决定》(国发[2005]35号)和周济部长2005年6月14日在《全国县级职业教育中心改革与发展座谈会上的讲话》精神,根据职业教育“培养生产、服务、管理第一线需要的实用人才”和推行“半工半读、工学结合,强化实践教学”等规定文件精神,结合当前我国职业教育改革发展实际情况,对我国传统的教学模式提出了挑战,以提高人才培养质量为目的、人才培养模式改革与创新为主题的专业教学改革势在必行。

职业教育的培养目标较宽泛,其上限为技术型人才,下限为技能操作型人才,而主体则为技术应用型人才。以培养技术应用能力和提高职业素质为主线,设计学生的知识、能力和素质结构是职业教育改革的重点。在职业教育改革发展的同时,出现了许多亟待解决的问题,其中最主要的是按照职业教育培养目标的要求,培养一批“双师型”的骨干教师,编写出一批有特色的基础课程和专业主干课程教材。

教材改革是职业院校教育改革的重点,是职业院校学科建设的关键,是教学改革的基础。为解决当前职业教材匮乏的现象,由中国水利水电出版社/北京万水电子信息有限公司精心策划,与全国数十所职业院校联合组织编写了这套“21世纪职业教育规划教材”。本套教材全面贯彻国家有关职业教育改革文件精神,从策划到主编、主审的遴选,从成立专家组反复讨论教学大纲,研究系列教材特色特点到书稿的字斟句酌、实例的选取,每一步都力争精益求精,充分考虑当前职业院校学生的特点,在编写教材中,以最新的理论为指导,以实例化操作为主线,通过案例引入、知识拓宽、综合训练等环节使学生掌握最基本的操作技能方法。

本套教材凝聚了数百名奋斗在职业教育第一线的教师多年的教学经验和智慧,教材内容选取新颖、实用,层次清晰,结构合理,文笔流畅,质量上乘。

本套教材涉及计算机、电子、数控、机械等专业的基础课和专业课课程,适合当前我国各类职业院校作为教材使用。

大力发展职业教育,加快人力资源开发,是落实科教兴国战略和人才强国战略,推进我国走新型工业化道路,解决“三农”问题,促进就业再就业的重大举措;是提高国民素质,把我国巨大人口压力转化为人力资源优势,提升我国综合国力,构建和谐社会的重要途径;是贯彻党的教育方针,遵循教育规律,实现教育事业全面协调可持续发展的必然要求。相信这套“21世纪职业教育规划教材”的出版能为我国职业教育的教学改革和教材建设略尽绵薄之力。

金无足赤,人无完人,本套教材难免会有不足之处,恳请各位专家和读者批评指正。

21世纪职业教育规划教材编委会

2006年6月

# 前 言

计算机的产生和发展,彻底改变了人们的工作和生活方式,为人们带来了极大的方便。随着社会信息化技术的进一步发展,必将对人们操作计算机提出更高的要求。计算机应用技术已经成为 21 世纪必不可少的基本技能之一。计算机应用范围的日益扩展,主要得益于丰富的应用软件,其中常见的工具软件的使用,是每个计算机操作者首先要掌握的,为此,我们编写了这本适合在校学生和广大计算机爱好者使用的《计算机工具软件》教程。

本教材是针对职业院校在校生和计算机爱好者编写的。它以培养计算机应用能力、突出实际操作技术为基本出发点。对于每一类应用软件,首先介绍最常用的软件,然后对一到两个软件具体的使用方法进行详述,结合较新的软件版本,以基本使用操作方法为主线,介绍使用方法和技巧。

全书共 8 章,主要包括系统测试与系统维护软件,文件编辑与管理软件,网页浏览与网络通信软件,网络下载与上传软件,图片浏览、图像捕捉与电子阅览软件,翻译软件,多媒体播放与流媒体制作软件,计算机安全工具软件等。

本教材由赵宁霞、王中生、王影等老师编著,参加本书编写工作的还有李亚锋、毛文林、王长友、来俊文、倪慧、任军伟、朱瑾钰、王华伟等老师,王影老师对全书进行了统稿。

本教材在编写过程中,得到了许多高职、中职学校老师的关心和帮助,并提出了许多宝贵的修改意见,对于他们的支持和帮助,在此表示衷心的感谢!

由于计算机应用技术发展迅速,应用软件版本更新快速,加上作者水平有限,错误和疏漏之处在所难免。对于书中不妥之处,敬请广大专家和读者批评指正。

编 者  
2006 年 5 月

# 目 录

序

前言

<b>第 1 章 系统测试与系统维护</b> .....	1
1.1 系统测试——一分钟测试 .....	1
1.1.1 软件简介 .....	1
1.1.2 使用方法 .....	2
1.2 硬盘管理工具——PartitionMagic 8.0 .....	7
1.2.1 PartitionMagic 8.0 特点 .....	7
1.2.2 创建新分区 .....	8
1.2.3 调整分区大小 .....	10
1.2.4 合并硬盘分区 .....	11
1.2.5 转换分区格式 .....	13
1.2.6 隐藏分区 .....	13
1.3 硬盘分区工具——Disk Genius .....	13
1.3.1 Disk Genius 的主要功能及特点 .....	14
1.3.2 Disk Genius 运行界面 .....	14
1.3.3 使用方法 .....	15
1.4 硬盘备份与克隆——Norton Ghost .....	21
1.4.1 Norton Ghost 简介 .....	21
1.4.2 应用实例 .....	22
1.5 磁盘碎片整理工具——VoptXP .....	24
1.5.1 VoptXP 介绍 .....	24
1.5.2 应用实例 .....	25
1.6 系统优化工具——Windows 优化大师 .....	26
1.6.1 优化大师介绍 .....	26
1.6.2 优化大师使用 .....	28
1.7 系统设置软件——超级兔子魔法设置 .....	35
<b>第 2 章 文件编辑与管理</b> .....	40
2.1 解压缩软件——WinZip .....	40
2.1.1 WinZip 功能介绍 .....	40
2.1.2 建立新压缩文件 .....	41
2.1.3 打开已有的压缩文件 .....	43
2.1.4 解压缩文件 .....	43

2.1.5	生成自解压文件.....	44
2.2	解压缩软件——WinRAR.....	44
2.2.1	WinRAR 压缩文件.....	44
2.2.2	WinRAR 解压缩文件.....	45
2.3	文件分割——FileSplit.....	46
2.3.1	分割文件.....	47
2.3.2	还原文件.....	47
2.4	文件加密——WinXfiles.....	48
2.4.1	给文件加密.....	48
2.4.2	给文件解密.....	50
2.4.3	删除文件.....	50
2.4.4	浏览文件.....	51
2.5	万能加密器——Easycode Boy Plus.....	52
2.5.1	对文件加密/解密.....	52
2.5.2	文件分割.....	53
2.5.3	密码管理.....	53
2.6	PDF 文件制作.....	54
2.6.1	5D To PDF.....	54
2.6.2	PDF 制作工厂.....	55
2.6.3	Easy PDF.....	55
<b>第 3 章</b>	<b>网页浏览与网络通信.....</b>	<b>57</b>
3.1	网页浏览——IE 6.0.....	57
3.1.1	IE 6.0 (Internet Explorer) 界面.....	57
3.1.2	使用 IE 6.0 收发电子邮件.....	59
3.2	国产浏览器软件——MyIE.....	63
3.3	邮件管理——Outlook Express.....	67
3.4	邮件收发——Foxmail.....	72
3.4.1	Foxmail 安装与设置.....	72
3.4.2	Foxmail 使用.....	75
3.5	即时通信软件——MSN.....	75
3.5.1	MSN 的功能与界面.....	75
3.5.2	MSN 的使用方法.....	76
3.6	网络视频会议——NetMeeting.....	78
3.7	即时通信软件——QQ.....	84
3.7.1	QQ 下载、安装及获得号码.....	84
3.7.2	QQ 登录与参数设置.....	87
3.7.3	QQ 功能使用.....	90

3.8	即时通信软件——UC.....	94
3.8.1	下载、安装与申请号码.....	94
3.8.2	UC 功能简介.....	95
3.9	即时通信软件——POPO.....	97
3.9.1	POPO 功能简介.....	97
3.9.2	POPO 界面组成.....	98
<b>第 4 章</b>	<b>网络下载与上传.....</b>	<b>99</b>
4.1	网际快车——FlashGet.....	99
4.1.1	软件介绍.....	99
4.1.2	FlashGet 下载.....	103
4.1.3	下载任务的开始方式.....	104
4.1.4	查看下载信息.....	105
4.1.5	批量下载文件.....	106
4.2	迅雷——Thunder.....	106
4.2.1	软件介绍.....	107
4.2.2	任务分类说明.....	107
4.2.3	任务管理窗口的隐藏/显示.....	110
4.2.4	雷区和雷友.....	110
4.2.5	重启未完成任务.....	110
4.2.6	巧用迅雷.....	111
4.3	文件上传下载——CuteFTP.....	114
4.3.1	CuteFTP 安装与组成.....	115
4.3.2	FTP 站点的创建.....	116
4.3.3	站点管理及连接.....	118
4.4	离线浏览——WebZIP.....	119
4.4.1	功能介绍.....	119
4.4.2	下载网站.....	121
<b>第 5 章</b>	<b>图片浏览、图像捕捉与电子阅览.....</b>	<b>123</b>
5.1	图像浏览——ACDSee.....	123
5.1.1	功能简介.....	123
5.1.2	使用实例.....	124
5.1.3	使用技巧.....	128
5.2	屏幕图像捕捉——HyperSnap-DX.....	132
5.2.1	软件简介.....	132
5.2.2	使用技巧.....	133
5.3	屏幕录像机——Flash Cam.....	135
5.3.1	安装与简介.....	136



5.3.2	Flash Cam 的使用.....	136
5.4	电子文档阅览——Acrobat Reader.....	140
5.4.1	功能简介.....	140
5.4.2	使用实例.....	141
5.5	电子图书馆——超星阅读器 SSReader.....	144
5.5.1	安装与简介.....	144
5.5.2	使用方法.....	146
<b>第 6 章</b>	<b>翻译工具软件.....</b>	<b>149</b>
6.1	东方快车.....	149
6.2	IBM 翻译家.....	150
6.3	金山快译.....	151
6.4	电子字典——金山词霸.....	152
6.4.1	金山词霸 2005 介绍.....	152
6.4.2	金山词霸 2005 使用.....	152
6.5	万能翻译——南极星全球通.....	155
6.5.1	南极星介绍.....	155
6.5.2	使用简介.....	156
<b>第 7 章</b>	<b>多媒体播放与流媒体制作.....</b>	<b>157</b>
7.1	Media Player.....	157
7.1.1	Media Player 的启动.....	157
7.1.2	Media Player 使用简介.....	157
7.2	千千静听.....	158
7.2.1	千千静听功能简介.....	159
7.2.2	千千静听的安装.....	159
7.2.3	使用技巧.....	160
7.3	RealOne player 播放软件.....	161
7.3.1	软件介绍.....	161
7.3.2	使用方法.....	162
7.4	刻录工具 Nero.....	163
7.4.1	软件简介.....	163
7.4.2	使用实例.....	164
7.5	刻录工具——Easy CD Creator.....	166
7.5.1	软件简介.....	167
7.5.2	使用实例.....	167
7.6	流媒体简介.....	169
7.6.1	流媒体概念和分类.....	169
7.6.2	智能流技术 (SureStream).....	169

7.6.3	流媒体制作软件 .....	170
7.6.4	使用实例 .....	171
7.7	PPLive .....	172
7.7.1	软件简介 .....	172
7.7.2	使用实例 .....	173
<b>第 8 章</b>	<b>计算机安全工具 .....</b>	<b>174</b>
8.1	杀毒软件——瑞星 2005 .....	174
8.1.1	安装与注册 .....	174
8.1.2	功能介绍 .....	175
8.1.3	瑞星杀毒 .....	177
8.2	杀毒软件——KV2005 .....	178
8.2.1	安装与设置 .....	178
8.2.2	功能使用特点 .....	179
8.3	杀毒软件——Norton AntiVirus .....	181
8.3.1	软件的安装与激活 .....	181
8.3.2	功能使用介绍 .....	184
8.4	卡巴斯基反病毒软件 .....	190
8.4.1	硬件基本配置及安装 .....	190
8.4.2	选项设置 .....	191
8.4.3	卡巴斯基杀毒 .....	192
8.4.4	卡巴斯基隔离系统 .....	193
8.4.5	卡巴斯基计划任务 .....	195
8.4.6	卡巴斯基实时监控 .....	195
8.5	木马杀除——绿鹰 PC 万能精灵 .....	197
8.5.1	木马程序 .....	197
8.5.2	绿鹰 PC 万能精灵 .....	197
8.5.3	使用功能介绍 .....	199
<b>参考文献</b>	.....	<b>201</b>
<b>参考资料</b>	.....	<b>202</b>

# 第 1 章 系统测试与系统维护

计算机中用于系统测试的软件很多，国外的软件有 Sandra, 3Dmark 等，国产软件如“一分钟测试”等，它们都是专业的测试工具软件。系统维护软件国外的有硬盘分区管理工具 PartitionMagic、硬盘克隆工具 Norton Ghost 等，国产软件有 Windows 优化大师、超级兔子魔法设置、驱动精灵 WinDriver Ghost 等。学习这些工具软件的使用方法，对进一步了解计算机的硬件配置、系统设置和系统维护具有十分重要的意义。

## 1.1 系统测试——一分钟测试

### 1.1.1 软件简介

“一分钟测试”是中国人设计的中文界面的系统测试软件，该软件设计的目标是快速、直观、准确地评价计算机的性能。电脑性能测试软件很多，但这些软件并不完美，往往具有测试时间过长，测试项目太多、测试结果过分理论化，测试成绩波动大，适用平台范围狭窄等不足。特别是测试结果不直观，难以被理解，很少有人能够记得住那些奇怪的得分，而这些得分也难以和用户使用计算机的实际感受直接联系起来。

“一分钟测试”就是为弥补这些不足而产生的，它具有以下特点：

- (1) 只需要一分钟，就可以准确地评估出计算机的总体性能，典型精度能够达到 1%。
- (2) 测试项目只有整数、浮点、内存、磁盘、DirectDraw 图形 5 项，每一项测试都是普遍、适用范围宽的测试，而不倾向于测试某种理论值。
- (3) 可以将测试结果上传到网站，这样就可以将测试成绩和系统配置同网络上的计算机进行比较。
- (4) 虽然 5 项测试各有其“绝对速度”成绩，但最重要的测试结果是综合得分，即“一分钟基准得分”或“一分钟 MARK”，它是一个相对于某个性能均衡的基本系统的相对值，因而是十分直观的结果。例如一分钟 MARK 是 2.00 的机器比一分钟 MARK 是 1.00，总体感觉就是差不多快一倍。
- (5) “一分钟测试”支持宽广的硬件平台范围，从“古老的”奔腾到最新的奔腾 IV 甚至将来的硬件都可以顺利测试，因而具有较长的生存周期。
- (6) 测试结果分析与升级建议能够给初级或非专业用户提供有益的参考和帮助。
- (7) 多个测试选项能够满足高级用户更丰富的测试需求。
- (8) “一分钟测试”支持 Intel SSE, AMD 3DNOW 技术，能够让用户比较这些新技术究竟能够带来多大的性能提高。

SSE (为 Streaming SIMD Extensions 的缩写) 是由 Intel 公司在 1999 年推出 Pentium III

处理器时，同时推出的新指令集。如同其名称所表示的，SSE 是一种 SIMD 指令集。所谓的 SIMD 是指 Single Instruction Multiple Data，也就是一个指令同时对多个资料进行相同的动作。较早的 MMX 和 AMD 的 3DNow 也都是 SIMD 指令集。因此，SSE 本质上是非常类似一个向量处理器的。SSE 指令包括了 4 个主要的部分：单精确度浮点数运算指令、整数运算指令（为 MMX 的延伸，并和 MMX 使用同样的暂存器）、Cache 控制指令和状态控制指令。

(9) 用户能够将测试数据和机器信息存储到一个可管理的机器数据库中，便于比较各个系统性能。

### 1.1.2 使用方法

运行“一分钟测试”之后，软件将首先进行各类初始化操作，然后进入软件主界面，如图 1.1 所示。该界面是一个属性页，包括测试页、比较页、选项设置、软件信息 4 个选项卡。



图 1.1 一分钟测试主界面

#### 1. 测试页

运行软件后就进入了测试页，该页面主要进行测试及结果显示，测试有整数、浮点、内存、磁盘、DirectDraw 图像传输 5 项，每一项测试成绩都得到“绝对速度”、“相对速度”两个结果，每项测试的“绝对速度”各有其不同意义。但这些数值都不便于记忆，所以建议用户更着重于“相对速度”这个结果，该结果是绝对速度与基准系统绝对速度的比值，例如：如果当前系统某项测试成绩“相对速度”为 2.00，其意义就是当前系统此项性能是基准系统的 2 倍。

测试页中部包括 4 个功能按钮：

(1) 开始测试。单击开始测试后，系统按照当前设定选项进行测试，测试完毕后，如果当前选项设置是标准测试，则显示当前系统的一分钟测试基准得分，简称为“一分钟

MARK”。测试完毕之后，建议进入比较页比较成绩，并存储、更新测试数据。

测试分为5项：

1) 32bit 整数运算性能测试：该测试大量运行 32bit 正整数乘法，得到的“绝对速度”单位是百万次/秒，写作 M 次/s。

2) 单精度浮点性能测试：测试 32bit 复杂浮点运算（例如正弦、浮点幂次）的速度。虽然平时大量使用的是简单浮点运算，但由于测试简单运算的误差较大，而简单浮点运算与复杂浮点运算的速度基本上成正比，所以最终软件选用的是复杂运算测试，得到的“绝对速度”单位是 M 次/s。默认或者标准设置下，本测试不使用 3DNow 或 SSE 浮点技术。

这里简单说明一下什么是浮点运算，当我们用不同的电脑计算圆周率时，会发现一台电脑的计算结果较另一台的计算结果更加精确的现象。或者我们在进行枪战游戏的时候，当一粒子弹击中墙壁时，墙上剥落下一块墙皮，同样的场面在一台电脑上的表现可能会非常呆板、做作；而在另外一台电脑上就会非常生动形象，甚至与我们在现实中看到的所差无几。以上我们看到的一切，都源于 CPU 内部添加的“浮点运算功能”。浮点运算能力是关系到 CPU 的多媒体，3D 图形处理的一个重要指标。

3) 32bit 内存传送性能：测试内存传输速度，这项测试得到的“绝对速度”单位是 MB/s。

4) 磁盘读写平均性能：测试硬盘速度，测试结果是读写性能的平均值，单位是 MB/s。

5) Direct Draw 性能：默认测试显卡在 1024×768×16bit 设置下的图像传输速度。为精悍起见，软件没有附带任何美观的图形，而是随机从当前屏幕上抓取一块图像进行测试。测试结果单位是 MB/s，该结果实际上就是 1024×768×16bit 模式下的像素填充率，它不仅表征了显卡的平面能力，同样在很大程度上决定显卡的 3D 效能。

(2) 停止测试。测试运行过程中，单击此按钮就会立即停止测试。为得到准确测试结果，运行测试程序前应该完全退出其他程序。但本软件并不阻止用户运行其他任务，即使在测试进行过程中运行其他软件，也不会自动停止测试。这一设计的目的是让用户能够有机会同时运行测试软件和其他软件，从而衡量、比较这些软件到底占用多少性能开销。

(3) 测试结果分析。测试结果分析以对话框方式显示一个测试结果报表，如图 1.2 所示。并对机器的总体性能、分项性能、均衡性进行评价，力争给一般用户特别是初级电脑用户提供一个通俗明确的性能参考，为他们比较、升级机器提供帮助。还可以将测试结果上传到网站，将测试成绩和系统配置同网络上的其他计算机相比较。

(4) 测试帮助。显示测试页面帮助。

## 2. 比较页

比较页的作用是让用户能够比较当前系统和已经存储的各个系统的测试成绩和机器配置，该页的主要内容是一个柱状图表，用两种不同颜色区别两台机器。图表最左边是总体得分，接下来是分项成绩。用户可以在本页左上角的两个下拉列表框中选择要比较的系统，如图 1.3 所示。

本页面左上角有三个按钮，“存储测试数据”和“删除当前记录”用于管理用户的机器数据库，“机器信息”按钮用于显示机器配置：

(1) 存储测试数据。测试完毕之后，用户可以使用该按钮将本次测试成绩和机器信

息存储入库，需要注意的是：当前运行测试的机器名字默认是“当前系统”，但存储前必须为它改一个名字，免费版的机器数据库最多只能放 5 个记录（包括基本系统），但可以无限次更新某个记录。



图 1.2 测试结果分析界面

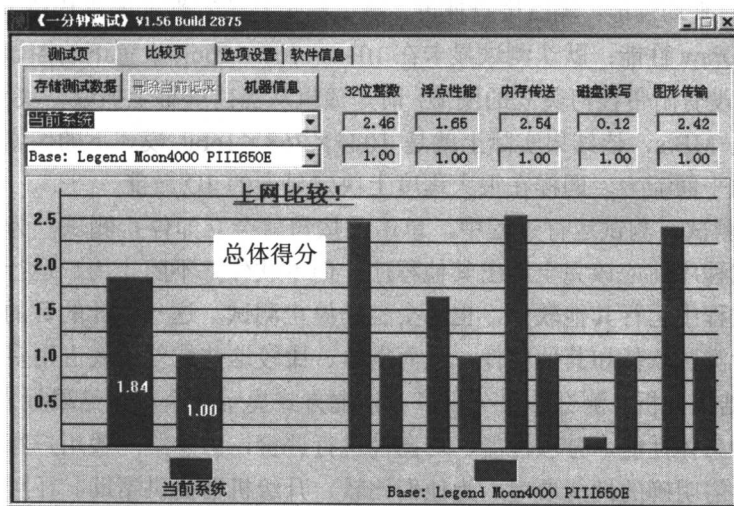


图 1.3 比较页面

(2) 删除当前记录。从数据库中删除当前机器的测试记录，软件每次都会要求确认是否真正想删除，单击“是”按钮就实现了删除。该功能只有注册版才能够使用。另外，基本系统由于被当作基准，所以既不能删除，也不能更新。

(3) 机器信息。单击“机器信息”按钮，显示一个对话框，其内容是当前选中的两台机器的配置，使用户可以比较两台机器的配置情况，本对话框并不影响比较页的操作。当进行比较的时候，建议用户打开本对话框，再选择机器，这样方便在比较成绩的同时也比较配置情况。

机器信息包括多项，如图 1.4 所示。

名称	当前系统	Base: Legend Moon4000 PIII...
机器名	WZHSB	LEGEND BASE
处理器	INTEL Pentium-IV Celeron	Pentium-III Coppermine/
CPU特性	MMX SSE SSE2	MMX SSE
CPU主频	1703 MHz	650 MHz
显卡	NVIDIA GeForce2 MX/MX 4	NVIDIA RIVA TNT2 Model
显卡ID	10DE 0110	10DE 002D
显存容量	64 MB	16 MB
显卡模式	1024x768 16bit	1024x768 16bit
硬盘空间	总共57225M 剩余34575M	Total 8729M, Remain 43
BIOS类型	Award Modular BIOS v6.0	Award Modular BIOS v4.5
BIOS日期	10/28/02	04/30/00
物理内存	总共256M 剩余103M	Total 64M, Remain 6M
虚存文件	总共617M 剩余390M	Total 1759M, Remain 17

图 1.4 机器配置列表

### 3. 选项设置

选项设置页面如图 1.5 所示。

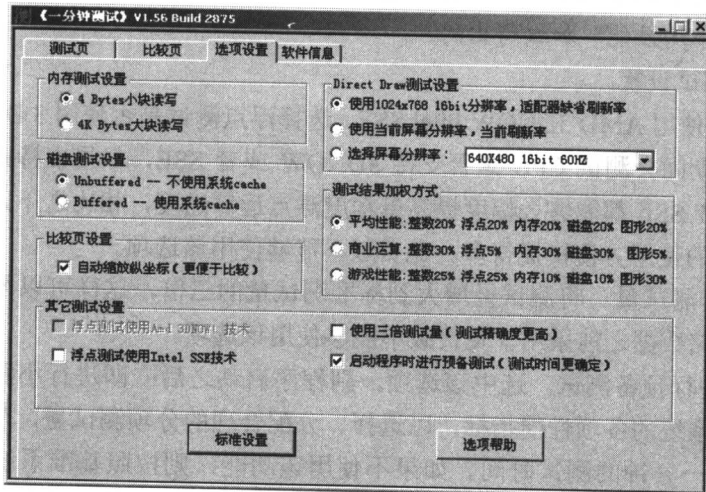


图 1.5 选项设置界面

该页面底部有“标准设置”、“选项帮助”两个按钮，其作用是：

标准设置：将所有选项设置复原到标准设置。

选项帮助：显示有关选项的帮助页面。

页面上面部分是各类选项设置，具体如下：

(1) 内存测试设置。选择内存测试每次读写 4bytes 还是 4K bytes，通常大块读写的速度快一些，但由于大块读写的 Cache 命中率高，所以小块读写更贴近真实的内存性能，因而该选项默认值是 4bytes 小块读写。

(2) 磁盘测试设置。选择测试磁盘性能时是否使用系统 Cache（高速缓冲存储器），通常操作系统读写磁盘会使用系统 Cache，这样性能更高，但测试成绩波动大且不便于反映磁盘的真实速度，所以默认不使用 Cache。

(3) 比较页设置。选择是否使用纵坐标自动缩放功能。使用该功能的意义在于将测

试结果以尽可能明显的方式体现出来。例如当选择的两台机器总体性能值分别为 0.5 和 0.8 时,那么纵坐标的最大刻度值将是 2.5,而如果选择的两台机器总体性能值分别为 2.5 和 1.8 时,那么纵坐标的刻度值将会增大一倍。如果不使用本功能,那么纵坐标的刻度是固定的,最大值为 11。

(4) Direct Draw 测试设置。该选项设置 DirectDraw 测试所使用的屏幕颜色、分辨率格式,默认使用 1024×768×16bit;第二种选择使用当前的屏幕格式,其特点是不用再切换分辨率,所以测试速度比较快。而如果希望得到显卡在其他模式下的结果,可以在“选择屏幕分辨率”列表框中选择。

(5) 测试结果加权方式。由于计算机用途的多样性,仅仅采用默认的“平均性能”加权方式可能不能满足测试要求,所以另外有“商业运算”和“游戏性能”两种加权方式,它们的加权系数已经很明白地写在界面上了。

**注意:**数据库中存储的测试成绩是机器的各项绝对速度,与加权方式无关,加权方式仅影响比较页上的总体性能值。软件所得到的“一分钟测试基准”即“一分钟 MARK”都是按照默认的“平均性能”加权得出的。

(6) 其他测试设置。

1) 浮点测试使用 AMD 3DNow/Intel SSE。选择浮点测试是否使用 3DNow 或者 SSE 技术。软件启动期间会测试 CPU 是否支持 3DNow 或者 SSE,如果支持则可以进行相应选择。3DNow 和 SSE 都能够大幅度提高单精度浮点运算速度,相比之下,SSE 性能更强劲,但 3DNow 的使用方便快捷得多。免费版不能够使用该选项。

2) 使用三倍测试量。将测试量增大到标准测试量的三倍,这样可以得到更准确的测试结果,建议存储数据之前采用。免费版不能够使用该选项。

3) 启动时进行预备测试。选中该选项,则程序启动之后立即进行小测试量测试,目的是弄清楚当前系统的各项性能指标,以选择、分配合理的分项测试量,从而达到更好的测试精度和大约一分钟的测试时间。如果不使用该功能,则按照基准系统的情况和当前 CPU 性能选取测试量,这样,在一些配置不均匀的机器上就有可能出现测试时间过长或过短的情况,例如许多笔记本电脑都有一个不错的 CPU 和很慢的硬盘,结果硬盘测试就用去一分多钟,而其他 4 项测试总计才花半分钟。默认使用该选项。

#### 4. 软件信息

该页面显示软件相关的信息,如图 1.6 所示。

页面的上面部分是微风工作室的 logo(标志、徽标)和一分钟测试简介,还有当前软件的版本号和微风工作室的链接。页面下部分包括注册信息输入框和 4 个按钮,它们的功能是:

(1) Email: 输入用户注册时使用的 Email 地址,由于注册码被发送到这个邮箱中,请务必保证这个邮箱的私密性。

(2) 注册码: 用于输入本软件注册码。

(3) 注册软件: 当微风工作室从注册商处确认某个用户已经付款,则立即将注册码发送至相应用户的 Email 中,用户收到注册码之后,就可以在对应的 Email 和“注册码”



文本框中输入注册码，然后单击本按钮，则试用版软件的一切限制都将取消，注册用户将获得完全的功能，并享受升级和技术服务。



图 1.6 软件信息界面

(4) 购买软件：单击该按钮，就会打开微风工作室购买软件的页面，也可以直接访问网站，查询软件最新版本的价格信息，并选择注册商。

(5) 帮助内容：显示软件的使用帮助信息。

(6) 意见和建议：给微风工作室提出意见或建议。

## 1.2 硬盘管理工具——PartitionMagic 8.0

### 1.2.1 PartitionMagic 8.0 特点

PartitionMagic 是老牌硬盘分区管理工具，最新版本是 8.0。PartitionMagic 是目前硬盘分区管理工具中最好的，也是使用面最广的，其最大特点是允许在不损失硬盘中原有数据的前提下对硬盘重新设置分区、分区格式化、复制、移动、格式转换和更改硬盘分区大小、隐藏硬盘分区以及多操作系统启动设置等操作。

#### 1. 磁盘分区概述

安装 PartitionMagic 8.0 后，程序界面如图 1.7 所示。

#### 2. 一般注意事项

- (1) PartitionMagic 8.0 不支持 Windows NT/2000 服务器系统。
- (2) 执行合并两个 FAT/FAT32 分区命令后不能执行撤消操作。
- (3) PartitionMagic 默认状况下不进行磁盘坏道的检查。
- (4) 非亚洲语言版本的 PartitionMagic 不能用在亚洲语言版本的 Windows NT/2000/XP 操作系统上。
- (5) 除非在第一个硬盘上有至少一个主分区；否则，不能使用 PartitionMagic 中的工具 PQBoot。