

江西藏瓷全集

THE COMPLETE COLLECTION OF PORCELAIN OF JIANGXI PROVINCE

清代(下)



江西藏次瓦全集

清代(下)

主编 铁源

副主编 曹淦源 尹青兰



朝華出版社

图书在版编目(CIP)数据

江西藏瓷全集. 清代. 下 / 铁源主编. —北京: 朝华出版社, 2005.1

ISBN 7-5054-1135-7

I. 江... II. 铁... III. 陶瓷—工艺美术史—景德镇市—清代 IV. J527

中国版本图书馆 CIP 数据核字 (2004) 第 128274 号

江西藏瓷全集——清代 (下)

主 编 铁 源

翻 译 刘丽颖

责任编辑 田 辉 顾 珺

封面设计 杨 婉

出版发行 朝华出版社

社 址 北京车公庄西路 35 号 邮政编码 100044

电 话 (010)68433188 (总编室)

(010)68413840/68433213 (发行部)

传 真 (010)88415258 (发行部)

印 刷 北京雅昌彩色印刷有限公司

经 销 全国新华书店 中国国际图书贸易总公司

开 本 889 × 1194 毫米 1/16

印 张 15.5

字 数 100 千字

图 片 483 幅

版 次 2005 年 1 月第 1 版 2005 年 1 月第 1 次印刷

装 别 精

书 号 7-5054-1135-7/J·0453

定 价 268.00 元

THE COMPLETE COLLECTION OF PORCELAIN OF JIANGXI PROVINCE

PORCELAIN OF THE QING DYNASTY (II.)

Managing Editor: Tie Yuan
Deputy Editor: Cao Ganyuan
Yin Qinglan

Translated by: Liu Liying
Editor : Tian Hui, Gu Jun
Cover Designer : Yang Wan

First Edition 2005
The Complete Collection of Porcelain of Jiangxi Province
Porcelain of the Qing Dynasty (II.)
ISBN 7-5054-1135-7

©Morning Glory Publishers
Published by Morning Glory Publishers
35 Chegongzhuang Xilu, Beijing 100044, China
E-mail: zhzb@mail.cibtc.com.cn
Distributed by China International Book Trading Corporation
35 Chegongzhuang Xilu, Beijing 100044, China
Printed in the People's Republic of China

《江西藏瓷全集》编写单位

江西省文物局

江西省文物商店

景德镇陶瓷馆

乐平市博物馆

南昌县博物馆

庐山博物馆

瑞昌市博物馆

武宁县文管所

上饶市文管所

婺源县博物馆

万年县博物馆

铅山县博物馆

宜春市博物馆

樟树市博物馆

丰城市博物馆

萍乡市博物馆

临川区文管所

吉安市博物馆

吉水县博物馆

江西省博物馆

景德镇市文物局

景德镇陶瓷考古研究所

浮梁县博物馆

九江市博物馆

德安县博物馆

修水县黄庭坚纪念馆

都昌县博物馆

上饶市博物馆

波阳县博物馆

德兴市博物馆

广丰县文管所

新余市博物馆

高安市博物馆

分宜县博物馆

抚州市博物馆

乐安县文管所

吉安县博物馆

新干县博物馆

《江西藏瓷全集》编纂委员会

主任： 孙家骅

副主任： 彭明翰 刘诗中 王洋 江华 刘昌兵

主编： 铁源

副主编： 刘诗中 段少京 （晋唐卷）

张文江 赖金明 （宋代卷）

吴水存 李放 （元代卷）

李一平 曹建文 （明代卷）

曹淦源 尹青兰 （清代卷）

溪明 周家驹 （民国卷）

编委：（以姓氏笔画为序）

马思义 尹青兰 王炳万 王善权 王立斌

王坤泉 王洋 冯承运 刘礼纯 刘丽颖

刘昌兵 刘诗中 刘金成 孙家骅 朱一平

江华 江建新 汤洛阳 严小龙 肖发标

余满涛 吴水存 张文江 李一平 李丽

李希郎 李放 李昆 李新才 杨明

汪本柱 余新民 陈乐军 陈俊青 周恒斌

周家驹 罗荣卿 俞恒威 段少京 段学林

赵可明 徐卫星 徐国泉 徐桃生 敖有胜

铁源 高立人 高增忠 曹建文 曹淦源

梁惠民 黄学敏 彭安保 彭明翰 程焯

蒋庆林 谢小林 谢志杰 溪明 詹祥生

赖金明 熊元奇 蔡晓凤 裴亚静 魏金玲

序

江西是我國十世紀以後的最重要的產瓷區。元、明、清三代的皇家瓷廠，就設置在景德鎮。

遠在南唐時代，浮梁陶工就利用本地瓷石燒出了安全符合現代標準的白瓷，北宋喜白瓷，徽、汝、官、哥、定諸類及等次，南宋吉州創造的黑釉貼花、木葉、玳瑁之類別具一格，是當今人心愛的飲器，元青花是蒙元帝王賞賜伊斯蘭貴族的名品，在清五朝粉彩、骨董、俵世國琴、森和、日本有田、^工倭、仰、是、江、鎮、陶、工、的、繁、榮、與、輝、煌、技、術、對、人、類、文、化、產、生、了、深、遠、的、影、響。

孫家驊和鐵函兩先生主編的《江西藏瓷全集》其內容採自省內各博物館之藏品，有的來自古墓葬，有的來自名家址和古窖藏，年代可靠而類型豐富。他們在二十世紀以後各期代表作的同时，還注意採用江西土商代系始末和傳統六朝青瓷以及諸茶煙的磨具州窖器。這對全面系統了解江西窯業史的人來說，具有重要意義。這套大型目錄不僅有較高的欣賞價值，還有極可取代的學術價值。我於作這套出版物時會請即 讀者的喜愛。

劉新圖 二〇〇四、一、十五於九硯山房。



前言

江西自古以来被誉为人杰地灵、物华天宝，历史文物丰富，革命文物众多，堪称历史文物大省，革命文物强省。据不完全统计，全省现有各类文物古迹一万余处，馆藏文物二十余万件（未含图书和民政、陶瓷工业等部门的馆藏文物），其中一级文物七百三十二件（套）（未含古书籍、古字画、邮票文物），国宝级文物八件。江西文物以陶瓷文物、青铜文物、宗教文物、书院和名人文物、革命文物等五大类为主体构成及特色，其中尤以陶瓷文物为最。现全省馆藏古陶瓷文物约十万件，一级文物中古陶瓷文物占百分之四十，独占鳌头。南宋建窑黑釉镶金边瓷盏、元景德镇窑釉里红楼阁式瓷仓为国宝级文物。20世纪80年代以来，景德镇明清御窑厂遗址更是出土了数十吨明清官窑瓷片，复原和基本复原的瓷器达数千件之多，其中有许多是未见诸传世品的“孤品”或“绝品”。

江西丰富的文物藏品，却由于条件的限制，大部分存放于文物仓库，无法与世人见面，难以发挥其应有的宣传教育功能。博物馆本来应既是文物收藏机构，也是研究和宣传机构，但现实情况却是博物馆往往只发挥了其收藏的作用，研究和宣传作用却发挥不够。江西省已建立各类博物馆八十五座，有馆舍陈列开放的三十八座，利用革命旧址和古建筑作馆舍只能举办临时展览的二十六座，无馆舍只有办公场所的二十一座，有的博物馆甚至连文物库房都难达标，只好将馆藏文物寄存在当地的银行金库或武装部的弹药库内。

在陈列展览条件不是特别具备的情况下，出版图文并茂的文物书刊，应该是一种发挥文物藏品宣传教育作用的较好形式。因为文物书刊对文物的介绍不仅更多而且更全面、更翔实，这不仅可以克服博物馆展品有限的缺陷，而且宣传范围更加广泛。因此，作为省级文物行政部门的一名工作者，本人自然非常乐意推动出版有关江西文物方面的书刊了。

然而，编辑出版一套介绍江西各级各类博物馆、陶瓷馆所藏精品瓷器的大型图录，谈何容易！虽然本人早有这样的计划，为此也与有关的出版社商谈过，终因出版经费高昂无法解决而作罢。

真是机缘巧合，2002年6月，铁源先生来到江西，当本人谈起想出版一套江西藏瓷丛书计划时，双方一拍即合。他不但答应全额资助出版经费，而且同意支付前期拍摄和组稿的费用，并由铁源先生聘请有关专家组成《江

《江西藏瓷全集》编纂委员会。也就是说，不要江西一分钱，全力资助出版《江西藏瓷全集》(共六卷)这样一套大型图录。这实际是文物部门解放思想，利用文物资源招商引资的一项成功之举。用外来的资金宣传咱们江西深厚的历史文化资源，是一件多么有意义的事情。更为难能可贵的是，为了保证图书质量，铁源先生不顾舟车劳顿，亲自到江西几十个博物馆参加藏瓷的遴选和拍摄。有了铁源先生的大力支持，本人自然是不遗余力地强力推动。接到《文物拍摄许可证》后，编纂委员会的同志们马不停蹄地奔赴全省三十八个博物馆、陶瓷馆，历经一年的时间，拍摄了数千件具有典型性、代表性的器物，终于使这套学术界和收藏界盼望已久的《江西藏瓷全集》面世了。

《江西藏瓷全集》分晋唐卷、宋代卷、元代卷、明代卷、清代卷、民国卷，每卷收录了该历史时期江西各地出土和馆藏的瓷器精品，图片清晰，并从多角度反映其造型和装饰特征，力求使读者对每一件器物都有一个清晰和完整的认识。每卷书中还著录了江西陶瓷专家撰写的高质量研究论文，使读者对该时期的江西制瓷史和历史文化背景有更深刻的认识，这对提高读者的瓷器鉴赏水平很有帮助。这套丛书，因为收录了大量的藏瓷图片，而且都是瓷器真品，又是瓷中珍品，对从事陶瓷收藏的藏家和广大爱好者来说，知真方能辨假，这是一套难得的陶瓷鉴赏工具书；因为该书收录的瓷器都是出土和馆藏瓷器，不少还有纪年，对从事陶瓷研究的专家学者来说，以前或许从考古报告中看到过某件器物的线图和模糊的黑白照片，现在终于可以从该书获得清晰的彩照，这应是一套珍贵的学术参考书。

《江西藏瓷全集》能够在短短的时间内和读者见面，首先需要感谢铁源先生鼎力襄助，才使这套丛书有了出版的可能；需要感谢江西省三十八个博物馆、陶瓷馆的大力支持，是他们打破传统的思想禁锢，以开放的思想，将长期沉睡在库房的稀世珍宝奉献给读者观赏；需要感谢编委的辛勤努力，是他们不辞辛苦，奔赴各地拍摄，让读者看到精美的实物照片；也要感谢朝华出版社的编辑们，是他们以高度的职业责任感编辑出版了这套高质量的精美图书。

孙家骅

目 录

序·····	刘新园	松石绿釉碗·····	36
前言·····	孙家骅	绿釉碗·····	37
嘉庆		红彩留白竹纹碗·····	38
粉彩石榴纹螭耳瓶·····	15	红彩龙纹天鸡钮高足杯·····	39
粉彩婴戏图灯笼瓶·····	16	道光	
豆青地青花加紫铁锈花山水人物瓶··	17	粉彩花鸟纹双耳瓶·····	40
珊瑚红釉描金缠枝莲纹天球瓶·····	18	粉彩穿花龙纹瓶·····	41
霁蓝釉粉彩花卉纹双耳方瓶·····	19	青花海水狮子纹胆瓶·····	42
黄釉仿竹刻山水人物图笔筒·····	20	黄釉仿竹剔地柳荫牧马图笔筒·····	43
蓝釉雕屋脊构件·····	21	青花缠枝莲纹将军罐·····	44
松石绿釉狮形水盂·····	22	红彩百鸟朝凤纹将军罐·····	45
粉彩缠枝莲纹茶船·····	23	粉彩菊石纹花盆·····	46
青花花卉蝠纹盘·····	24	茶叶末釉缸·····	47
胭脂红地粉彩开光山水纹盘·····	25	青花釉里红苍龙叫子图洗·····	48
绿地轧道粉彩花鸟纹盘·····	26	粉地粉彩花卉蝠寿纹盖盒·····	49
紫地粉彩开光诗文海棠形盘·····	27	珊瑚红釉描金蝠形水盂·····	50
粉彩白菜草虫纹碗·····	28	三彩镂空香薰·····	50
粉彩过枝瓜瓞竹纹碗·····	29	青花冰梅描金高足方盘·····	51
绿釉轧道粉彩花卉纹碗·····	30	珊瑚红兰草诗文盖托·····	52
斗彩团花纹马蹄碗·····	31	青花花卉纹海棠形盘·····	53
胭脂红地开光粉彩山水纹碗·····	32	青花缠枝莲托梵文高足杯·····	54
豆青釉矾红彩团凤纹碗·····	33	青花缠枝莲梵文高足杯·····	55
斗彩莲池鸳鸯纹碗·····	34	青花红彩折枝花卉纹杯·····	56
青花缠枝莲托八宝文字碗·····	35	粉彩花蝶纹杯·····	57
		黄地粉彩花卉纹碗·····	58
		斗彩莲池鸳鸯纹碗·····	59

五彩龙凤纹碗	60
粉彩梅花纹碗	61
青花荷池纹碗	62
青花松竹梅纹碗	63
黄地粉彩开光“佛日常明”碗	64
矾红彩花卉蝙蝠纹碗	65
黄地绿彩花鸟纹碗	66
黄地绿龙纹碗	67
青花缠枝花卉托梵文碗	68
青花缠枝银杏叶纹碗	69
釉里红团凤纹碗	70
粉彩三果纹墩式碗	71
斗彩花卉纹碗	72
粉彩过枝竹蝶癞瓜纹盖碗	73
天青釉地红彩团凤纹盖碗	74
墨彩山水图盖碗	75

咸丰

青花缠枝莲纹赏瓶	76
粉彩无双谱人物镂空帽筒	77
矾红描金火珠龙纹洗	78
红釉盘	79
青花缠枝莲纹碗	80
粉彩八宝纹碗	81
青花海水云龙纹炉	82

同治

黄釉豆	83
青花洪都新府景致图狮耳瓶	84
仿哥釉粉彩云龙纹贯耳方瓶	85
青花缠枝莲纹盘	86

黄地粉彩竹纹盘	87
粉彩雉鸡牡丹纹盘	88
粉彩描金花卉纹盘	89
粉彩八宝纹盘	90
矾红彩描金福寿三多纹碗	91
黄地粉彩梅雀纹碗	92
粉彩八宝纹碗	93
珊瑚红地描金“喜”字碗	94
粉彩三羊开泰纹碗	95

光绪

粉彩描金龙凤纹赏瓶	96
粉彩描金蝴蝶纹赏瓶	97
粉彩云蝠纹赏瓶	98
青花缠枝莲纹赏瓶	99
霁蓝釉粉彩山石花卉桃蝠纹赏瓶	100
霁蓝描金开光花卉纹瓶	101
霁蓝釉赏瓶	102
绿地九螭团寿纹瓶	103
粉彩云蝠纹瓶	104
茶叶末釉长颈瓶	105
黑地粉彩描金雕云龙纹天球瓶	106
五彩贴塑十八罗汉镂空天球瓶	107
霁蓝釉象耳琮式瓶	108
粉青釉八卦纹琮式瓶	109
浅绛彩山水人物象耳琮式瓶	110
黄釉雕云龙纹葫芦瓶	111
青花开光海兽纹长颈瓶	112
霁红釉锥把瓶	113
黑釉兽面纹双耳尊	114

黑釉堆龙凤纹象耳瓶·····	115	黄地粉彩描金龙凤纹盘·····	144
浅绛彩山水图狮耳瓶·····	116	外白地粉彩内黄地粉彩描金盘·····	145
浅绛彩渔樵晚归图云耳瓶·····	117	黄地粉彩描金蝠寿桃纹盘·····	146
黄地墨彩花卉纹瓶·····	118	黄地粉彩五蝠捧寿纹盘·····	147
浅绛彩人物图铺首耳方瓶·····	119	黄地粉彩缠枝花卉纹盘·····	148
粉彩桃蝠纹贯耳方瓶·····	120	黄地紫绿龙纹盘·····	149
粉青开光矾红描金龙纹贯耳瓶·····	121	粉彩描金八宝纹大盘·····	150
窑变釉贯耳四方瓶·····	122	粉彩缠枝莲纹盘·····	151
霁蓝釉描金贯耳方瓶·····	123	珊瑚红釉描金百“寿”纹盘·····	152
黄地五彩堆贴贯耳方瓶·····	124	松石绿釉模印穿花龙纹盘·····	153
豇豆红釉菊瓣纹瓶·····	125	粉彩九桃纹盘·····	154
青花釉里红松竹梅纹象耳瓶·····	126	松石绿地粉彩花鸟葡萄纹盘·····	155
浅绛彩山水图象耳方瓶·····	127	粉彩描金云龙花蝶纹荷叶盘·····	156
黄地矾红描金洋莲纹罐·····	128	胭脂红釉盘·····	158
粉彩龙凤纹盖罐·····	129	青花云龙纹盘·····	159
粉彩描金花鸟纹鼓式罐·····	130	粉彩龙凤纹盘·····	160
白釉印团螭龙纹太白尊·····	131	粉彩龙凤纹盘·····	161
粉彩花鸟纹花盆·····	132	粉彩人物图盘·····	162
黄地粉彩蝶纹开光描金团“寿”纹花盆·····	133	浅绛彩山水图瓷板·····	163
五彩花卉纹花盆·····	134	雕瓷松鹤纹笔筒·····	164
豆青地粉彩花卉纹花盆·····	135	浅黄釉雕人物图笔筒·····	165
外珊瑚红内粉彩莲池鸳鸯纹盘·····	136	粉彩云龙纹五供器·····	166
外胭脂红内黑地粉彩描金花卉纹盘·····	137	黄釉簠·····	168
蓝釉黄云龙纹盘·····	138	霁蓝釉豆·····	169
黄地青花九桃纹大盘·····	139	粉彩缠枝莲纹提梁壶·····	170
粉彩花卉纹盘·····	140	粉彩描金龙凤纹四节盖盒·····	171
粉彩描金五蝠捧“寿”纹盘·····	141	粉彩龙凤纹盖盒·····	172
粉彩百花地龙凤纹盘·····	142	粉彩龙凤纹盖盒·····	173
粉彩锦地花卉开光山水纹盘·····	143	黑釉堆雕云龙纹印泥盒·····	174

粉彩堆贴八宝九龙盒·····	175
粉彩金鱼纹高足印泥盒·····	176
粉彩龙凤纹四方温酒器·····	177
粉彩八宝云龙纹洗·····	178
粉彩八角形花鸟纹笔洗·····	179
青花釉里红云龙纹水盂·····	180
绿釉堆塑水盂·····	181
粉彩人物图枕·····	182
粉彩秋操杯·····	183
黄地粉彩百蝶纹杯·····	184
黄地粉彩喜鹊登梅纹杯·····	184
斗彩花卉纹杯·····	185
浅绛彩花鸟纹马蹄杯·····	185
粉彩花卉纹耳杯·····	186
松石绿地粉彩花卉纹小杯·····	186
青花庭院婴戏图碗·····	187
粉彩云龙纹碗·····	188
外粉彩内青花花卉纹碗·····	189
粉彩龙凤纹碗·····	190
粉彩描金凤穿花纹碗·····	191
红海水青花八仙人物图碗·····	192
青花八仙人物图碗·····	193
斗彩描金福寿禄三星人物图盘·····	194
青花松鹤纹碟·····	195
黄地粉彩描金五蝠捧“寿”纹碗·····	196
粉彩芦雁花卉纹碗·····	197
斗彩花卉纹碗·····	198
青花松鹤纹碗·····	199
紫金釉碗·····	200
乌金釉暗刻龙纹碗·····	201

青花八卦云鹤纹碗·····	202
青花团凤纹碗·····	203
粉彩描金龙凤纹碗·····	204
黄地粉彩描金万寿无疆盖碗·····	205
绿地紫龙纹碗·····	206
青花博古瑞兽纹碗·····	207
豆青釉矾红团凤纹碗·····	208
宣统	
青花缠枝莲纹花瓶·····	209
青花缠枝莲纹花盆·····	210
吹红黄蓝三色釉执壶·····	211
粉彩花卉纹碗·····	212
粉彩花卉纹碗·····	213
红地描金“喜”字纹碗·····	214
内胭脂红外豆青地淡描青花夔凤纹碗	215
粉彩锦地蝠纹开光人物图碗·····	216
青花缠枝莲纹碗·····	217
矾红描金云龙纹盘·····	218
粉彩龙凤纹盘·····	219
粉彩描金西餐具·····	220
青花缠枝莲纹高足盘·····	221
霁蓝釉盘·····	222

清代御窑厂的督陶官····· 223

·····铁源 溪明

附清代御窑厂督陶官一览表

清代御窑厂烧造瓷器的数量····· 240

·····铁源 溪明

粉彩石榴纹螭耳瓶

清 嘉庆

高 31.5 厘米

口径 8.8 厘米

足径 9.3 厘米

重 1 460 克

景德镇陶瓷馆藏

**Vase with hydra-shaped ears
decorated with pomegranate
in famille rose**

Jiaqing period, Qing Dynasty

Height: 31.5cm

Diameter of mouth: 8.8cm

Diameter of foot: 9.3cm

Weight: 1 460g

Jingdezhen Pottery and Porcelain
Museum Collection



撇口，长颈，长弧腹，圈足。颈部饰一对螭龙耳。口沿描金，下绘紫地粉彩缠枝花卉纹，间饰以蝠衔方胜纹。肩部绘一周如意云头纹，器腹绘石榴纹。近足处绘紫地如意头折枝花卉纹。内施松石绿釉，底松石绿釉红彩“大清嘉庆年制”篆款。嘉庆瓶类器物内及底多施松石绿釉，但釉面不平，色彩亦较乾隆时浅淡。

粉彩婴戏图灯笼瓶

清 嘉庆

高 30.2 厘米

口径 8 厘米

足径 8.9 厘米

重 1 040 克

萍乡市博物馆藏

**Famille rose lantern-shaped
vase with design showing
children at play**

Jiaqing period, Qing Dynasty

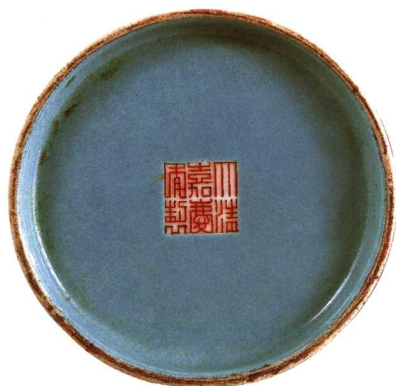
Height: 30.2cm

Diameter of mouth: 8cm

Diameter of foot: 8.9cm

Weight: 1 040g

Pingxiang Museum Collection



撇口，短颈，长弧腹，矮圈足。口沿描金，绘一周如意纹，颈部紫地缠枝花卉纹，间饰以寿桃，肩下饰一周如意花卉纹，腹部绘婴戏图，洞石庭院中，十个活泼的童子嬉戏玩耍，虽人物造型不甚准确，但神态逼真。洞石以青绿为主，加饰墨彩，层次清晰，近足处饰一周莲瓣花卉纹，瓶内及底均施松石绿釉，底红彩“大清嘉庆年制”篆款。