

北京市校级重点学科专项资助项目



农业经济与农村发展

——社会主义新农村建设系列会议文集

◎ 李 华 陈跃雪 主编

中国农业科学技术出版社

北京市校级重点学科专项资助项目



农业经济与农村发展

——社会主义新农村建设系列会议文集

◎ 李 华 陈跃雪 主编

样 书

中国农业科学技术出版社

图书在版编目 (CIP) 数据

农业经济与农村发展——社会主义新农村建设系列会议文集/李华, 陈跃雪主编. —北京: 中国农业科学技术出版社, 2006.10

ISBN 7-80233-103-X

I. 社… II. ①李…②陈… III. 农村经济-社会主义建设-中国-文集 IV. F320.3-53

中国版本图书馆 CIP 数据核字 (2006) 第 115802 号

责任编辑: 张孝安

责任校对: 贾晓红

出版发行: 中国农业科学技术出版社
北京市海淀区中关村南大街 12 号

邮 编: 100081

电 话: (010)68919708; 68919704

传 真: (010)68919709; 68975144

经 销: 新华书店北京发行所

印 刷: 北京科信印刷厂

开 本: 880 mm×1230 mm 1/16

印 张: 31

字 数: 900 千字

版 次: 2006 年 9 月第 1 版

印 次: 2006 年 9 月第 1 次印刷

印 数: 1~1 500 册

定 价: 100.00 元

版权所有 侵权必究



2004 年参加 WTO 年会



2004 年 10 月参加国际学术会议



2004 年 8 月在阜新国际资源经济转型研讨会



2004 年 6 月 9 日英国哈珀·亚当斯农学院来访



兄弟院校来访



规划学科论证



2004 届毕业典礼



毕业典礼



毕业典礼



校园文化艺术节



机房照片



学校实验楼



校园银杏



1983年詹远一主任、吴春晖老师、王明贤书记与
国务院发展研究中心学生合影



1984年农经系全体老师合影



1986年10月农经系领导与联合国粮农组织
亚洲代表座谈合影



1988年8月詹远一主任、杜兴
华主任、宋启沧书记在酒泉扶贫考察



1996年40年校庆部分农经204班同学合影



1997年9月全国农业院校商业企业管理研讨会(我校主办)



2000年9月赴哈萨克斯坦参观交流



2001年接待台湾大学农经系主任江荣吉来访



2005年6月17日访韩代表团参加韩国农业科学年会



农经203班部分同学劳动合影



农经203班同学军训



北京农业劳动大学

编 委 会

主 编

李 华 陈跃雪

副主编

李兴稼 邓 蓉

编 委

(按姓氏笔画排序)

王 伟	王邻孟	邓洪波	邓 蓉	史贵升	刘 柳	刘瑞涵
刘宝成	任 荣	江占民	安兴柱	李 华	李瑞芬	李元和
李兴稼	李建华	杜兴华	杨 静	陈跃雪	陈 涛	陈 娆
吴连江	沈文华	宋启沧	武子一	罗文阁	赵书敏	赵东升
胡锡骥	胡星池	胡宝贵	贾春梅	夏占义	曹 曠	梁 义
阎维宏	隋文香	韩 耕	谢立武	雷占全	詹远一	潘建新
冀显江						

序 言

自 1963 年成立农经学科组以来，北京农学院农业经济系（后改为经济贸易系）已经过四十余年的发展历程。这四十余年中，真正系统地进行农业经济问题研究，是在改革开放的历史大背景下展开的。这本文集收录了经济贸易系（原农经系）教师的部分论文和研究成果，比较集中在对我国农业经济体制改革和农村制度变迁后出现的“三农”问题的研究，特别是对北京“三农”问题的研究占有一定的比重。

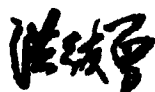
文集按照八个专题对论文进行了收录分类。即：农业产业发展；新农村建设与农村发展；农产品市场与贸易；农业资源管理；农业技术经济；企业管理；财政与金融；校友论文专栏。大部分文章都是在核心刊物公开发表的论文或研究成果。这些论文涉及范围广，内容丰富，其中不乏真知灼见，对于北京农学院农业经济管理学科的建设具有重要的意义。

毫无疑问，“三农”问题，即农业、农村、农民问题，是关乎我国社会经济发展的“重中之重”，需要长期的关注和深入的研究。北京农学院在长期的教学和科研工作中，培养了深入农村，理论联系实践的优良学风。从这本文集收录的论文来看也体现了这种学风，绝大部分文章都是作者深入实际，进行调查研究，获取第一手资料后的研究成果。因此，不仅具有历史资料价值，而且对于农业管理部门具有重要的借鉴价值。

农业经济管理学科是一门有着悠久历史的学科，农业经济管理学科的发展不仅要继承，而且更要创新。目前，农业经济管理学科创新主要体现在三个方面。一是研究内容的创新；二是研究方法的创新；三是研究特色的创新。北京农学院地处首都，面对国际化大都市和高速度城市化的农村，把“都市型农业与农村发展”作为农业经济管理学科的主要研究方向，就体现了这种创新意识。在庆祝北京农学院建校五十年之际，我希望经济贸易系教师今后加强这一方面的研究工作，创建出更多更好的成果。

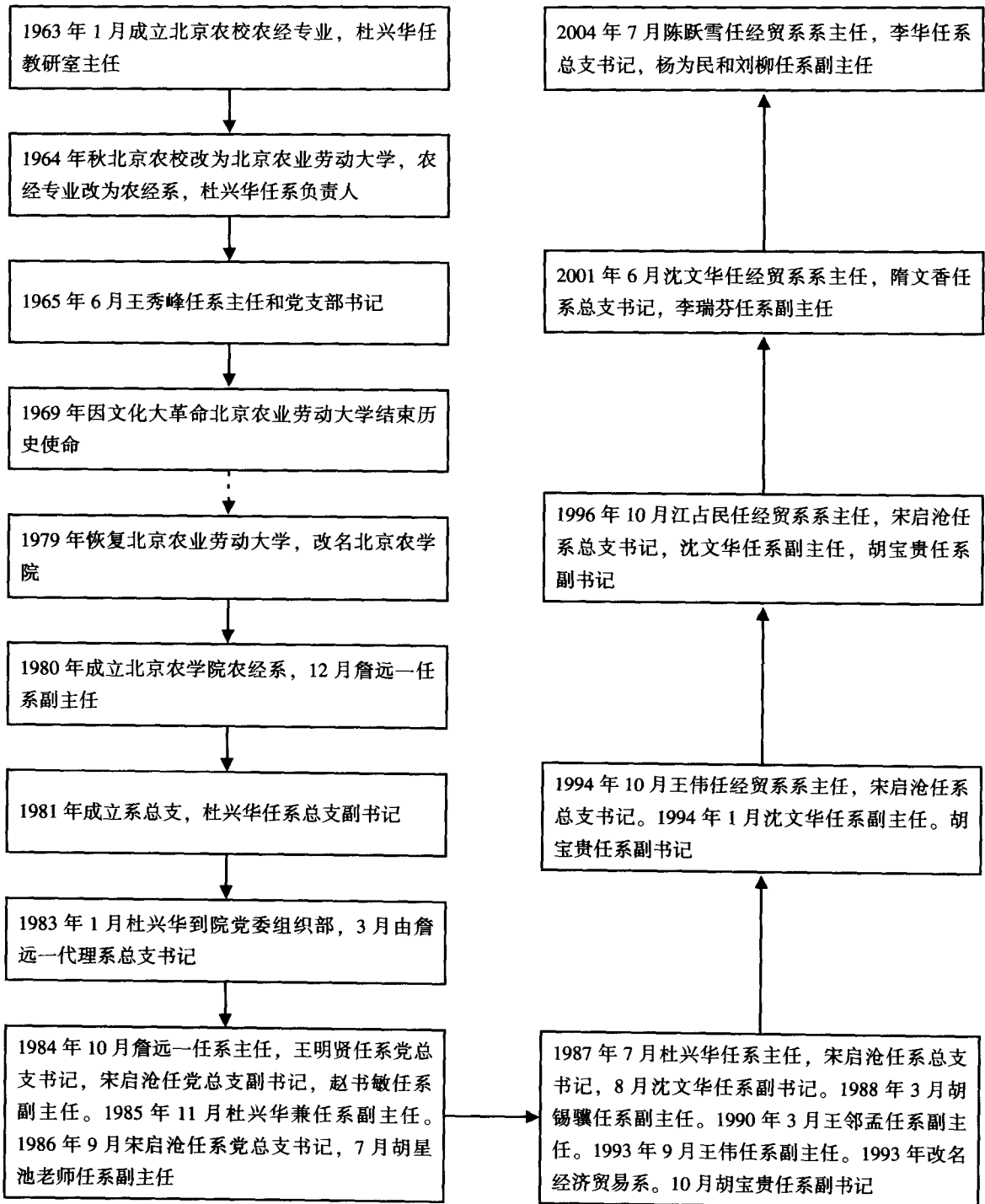
全国政协经济委员会副主任

农业部原副部长



2006 年 9 月

北京农学院经贸系(原农经系)历史沿革



目 录

第一部分 农业产业发展

- Rural Youths in Livestock Agriculture in China Hu Xiji (3)
- Strategic Investigation on Dairy Development in China Li Xingjia (7)
- Mutton Industry in China Deng Rong, Zhang Cungen (20)
- Dairy Industry in China: An Analysis of Supply, Demand and Policy Issue
..... Yang Jing, T. Gordon MacAulay, Shen Wenhua (40)
- 北京都市型现代农业产业体系分析 李兴稼 (58)
- 北京山区生态农业的功能定位、模式与评价指标体系 李兴稼 (72)
- 论我国畜牧业的可持续发展 邓 蓉 张存根 (78)
- 我国肉禽业的发展特点及各省区生产水平分析 邓 蓉 (84)
- 澳大利亚乳业现状及发展趋势 杨 静 (91)
- 试论观光休闲农业开发与城郊新农村建设 李宗泰 (101)
- 试论生态农业的发展模式和支撑体系 李宗泰 (105)
- 北京市蔬菜产业现状与建议 吴先忠 (109)
- 肉牛产业发展对环境的影响 刘 芳 (112)

第二部分 新农村建设与农村发展

- 费孝通与农村经济 杜兴华 (123)
- 小康社会与小城镇建设 杜兴华 (130)
- 京郊农村经济增长的影响因素分析 沈文华 李兴稼 (136)
- 北京建设社会主义新农村现状和对策研究 李 华 胡 勇 蒋林树 (144)
- 对新农村建设农民科学素质的初步探讨 李 华 王有年 阎仁浩等 (152)
- 国内外农村科普示范基地现状及对策研究 李 华 阎仁浩 冀献民等 (158)
- 知识经济与科教兴农 胡宝贵 (166)
- 国外农业合作社的发展趋势及其对我国农民合作组织发展的启示 李瑞芬 (169)
- 对新农村建设中城镇建设问题的思考 杨为民 陈 娆 安智胜 (176)
- 新农村建设中农业面源污染的防控 吴先忠 何 伟 王雪坤 (180)

- 科普教育对都市农业效益提高促进作用分析 张子睿 鲁宁 王婷婷 孙瑛 (184)
- 农村公共产品供给过程中民主建设的重要性 李玉红 (188)
- 京郊失地农民补偿安置探讨 吴春霞 郑小平 (194)
- 试论以农业技术创新促进我国社会主义新农村建设 何美丽 郭爱云 (200)

第三部分 农产品市场与贸易

- 农产品出口应对日本“肯定列表制度”分析 陈跃雪 曹暎 吴先忠 蒲应葵 (209)
- 世界主要国家(地区)“学生奶”发展概况 杨静 (214)
- 北京蔬菜出口现状与发展对策浅析 刘瑞涵 赵友森 (220)
- 中国对欧盟蔬菜出口的实证分析——以英国为例 刘瑞涵 阎晓军 (228)
- 地理标志保护的法国模式与美国模式之比较分析 隋文香 (235)
- 植物新品种保护公约有关育种者权利保护规定的
变化及对我国的启示 隋文香 刘瑞涵 (240)
- 我国蔬菜供应链效率影响因素分析 杨为民 吴春霞 邓蓉 夏龙 胡定寰 (246)
- 俄罗斯蔬菜园艺对北京蔬菜园艺发展影响问题研究 张志强 (253)
- 从囚徒困境到合作博弈——发展农产品行业协会，突破农产品贸易壁垒 郑春慧 (257)

第四部分 农业资源管理

- 信息传播与农业经济的发展 胡锡骥 (263)
- 应用“详查”成果提高土地统计质量 王邻孟 刘育成 (269)
- 关于现阶段我国土地整理的思考 王邻孟 (275)
- 县级农业区划、农业发展计划与土地利用总体规划的关系 胡星池 (278)
- 土地科学的几个理论问题探索 胡星池 (283)
- 土地经济评价方法初探 胡星池 邓蓉 宋启沧 (288)
- 北京涉农产业劳动力就业的分析与评价 沈文华 (294)
- 农村就业劳动力回流现象的原因分析 李瑞芬 何美丽 郭爱云 (302)
- 发展农地股份合作制面临的问题和对策 白华 李瑞芬 (308)

第五部分 农业技术经济

- 中国粮食生产波动原因分析 张志强 邓蓉 王中华 (313)
- 农户奶牛生产技术效率及影响因素分析 曹暎 孙顶强 谭向勇 (318)
- 浅析我国农业品种技术创新的发展策略 桂琳 (326)
- 农业科技自主创新问题研究 李萍 高中平 (330)

第六部分 企业管理

- 乡镇企业发展的历史回顾 杜兴华 (337)
- 加强企业文化建设提高企业科学意识 詹远一 (343)
- 开拓中小企业融资渠道的措施分析 陈跃雪 李 华 吴先忠 (346)
- 我国农业生产经营与工业生产经营的比较研究 王 伟 邓 蓉 (350)
- 我国现代物流人才供求浅析 胡宝贵 (356)
- 对我国纺织服装业发展的现状分析 陈 娆 周 云 胡定寰 (361)
- 对汽车零部件企业的博弈分析 陈 娆 胡定寰 陈天宝 (367)
- 试论信息时代对传统会计的挑战 张 宁 (373)
- 股权分置改革中的对价问题分析 李佰杰 (376)
- 基于排序原理的品牌自组织现象演进方向的解释 周 云 (382)
- 关于当前第三方物流企业发展若干战略问题的思考 何 伟 (386)
- 财务业务一体化综合实验角色模拟设计 赵连静 (391)
- 产业集聚效应测算的独立混合横截面数据模型 吕晓英 (394)
- 略论现金流量表分析 勾德明 (403)

第七部分 财政与金融

- 票据市场发展中的问题及建议 陈跃雪 (409)
- 中国财政支农效率的区域差异分析 何忠伟 (414)
- 中国粮食补贴政策的演进与绩效分析 何忠伟 (419)
- 外国直接投资挤出(挤入)国内投资的作用机制 蒲应葵(428)
- 中国农村信贷市场的主要问题和发展新方向 郑 洵 (435)

第八部分 校友论文专栏

- “十五”时期北京市经济和社会发展规划实施研究 梁 义 (441)
- 北京消费者对绿色蔬菜需求意愿的调研与分析 邓 玉 刘瑞涵 (448)
- 日本果蔬市场行情分析 李金玲 刘瑞涵 (455)
- 试论构建国有商业银行的有效治理结构 张 艳 褚晓萌 (461)
- 部分科研成果(1996年以来) (465)
- 部分专著(2003~2005年) (470)

第一部分

农业产业发展



社会主义新农村建设系列会议文集



Rural Youths in Livestock Agriculture in China¹

Hu Xiji

(Beijing Agricultural College Beijing 102206)

1 Introduction

China is a vast country not only in terms of land area but also of human population. In 1987, the Chinese population exceeded 1 000 million, accounted for 22 percent of the total world population, but arable land limited only to 100 883 000 ha. This means China has more population with less arable land per capita. In the past several decades, China used only 7 percent of arable land of the world and supported around 22 percent of the world population. This implies a great achievement on one hand, and a big burden on the other.

2 China—Population—Land—Productivity

About 78 percent of the 1 000 million Chinese population are in rural areas. Agricultural labor forces account for 70 percent of the total. This means that agriculture is the biggest employment sector in China. However, since the arable land is limited, it can not absorb so much labor forces in such a limited land area for long time; and productivity can not be improved if the situation will not be changed. In the meantime, there must be a lot of potential unemployed or semi-unemployed population in rural areas, their marginal return should be decreased if they are put only into cropping production continuously. It is obviously a huge waste to the country's production resources. However, the situation of rural employment and productivity in China had never changed till the beginning of 1979.

3 Agricultural Policy

From 1979, a new agricultural policy had been implemented in China. It not only took the place of people's commune with responsibility system with—family management as the kernel—but also replaced the rigid policy of “taking grain as the main post” with the policy of—never relaxing the grain production—and promoting diversified production which, under different situations and geographical conditions, met the need of food market requirement step by step. As a result, livestock production has also been improved.

¹ 本文原载于《Asian Livestock》Feb.1989。



4 Livestock Subsector

China's livestock subsector can roughly be divided into two categories:

- (i) Grassland livestock production; and
- (ii) farming-area livestock production.

The grassland livestock production is that the animals are being raised on vast grassland and the natural grass is the main feed for them. This includes cattle (dairy, beef and working cattle), horse, sheep and goat, and camel. This category of livestock production in China is distributed geographically in the border areas such as Inner Mongolia, Xinjiang, Tibet, Ningxia and Qinghai provinces.

The characteristics of these provinces are vast area with relatively less population. As far as land area is concerned it accounts for 46 percent of the whole China. As for the local people, most are minorities. According to the statistical figures available, minorities account for 6 percent of the total Chinese population, of which over 90 percent of these minorities are living in these areas. In terms of meat production per caput, it is much higher than that of the inner land. Though the yield of red meat accounts for 41.3 percent indicating that the productivity is somewhat lower than the average of China. Livestock subsector in China accounted for almost 20 percent of the gross domestic agricultural output in 1987. But in Inner Mongolia, Qinghai province and Tibet, the figures were 30.2, 42.8 and 55.5 percent of the local agricultural output, respectively. It can be seen that livestock production is at a crucial position in the economy of these provinces. Similarly, people who engage in livestock production are relatively more than in other provinces / localities. For instance, there are more than 3 million of these rural population, engaging in livestock production in Inner Mongolia, and most of them, more than 2/3, are young herdsmen. So it can be pointed out, according to the evidence, that the main employment opportunity provided to the youths in the grassland areas is from livestock production. These young herdsmen are engaging not only in grazing, building and maintaining pasture, harvesting and storing the feedstuff for animals during the hard winter time, but are also in charge of repairing animal shelter and transporting livestock products. In order to meet the need of further developing livestock production, a part of young herdsmen have been sent to schools at different levels for training. Livestock colleges of Inner Mongolia are mainly for Mongolian people. In general, the young herdsmen are not only the main labor forces at present but also the main feature for developing grassland livestock production in the future.

The second category of livestock production or the so-called farming area livestock in China is the farm industry which takes hog raising as the core in farming area; and in the suburb, dairy and chicken as the main. As far as organization is concerned, there are state farms, collective farms, specialized households, and the common households which take animal raising as a side line. Species-wise, hogs is placed the first, dairy second, chicken is the third, and the importance of beef is somewhat minimal.

5 Livestock Production

Pork is the most important meat in China. It accounted for 92 percent of the total animal meat produced in 1987. Most of the pork are produced by rural households. The reasons are that pork is the