



新大纲 新教材 名师之作 明智之选

新编 国家公务员

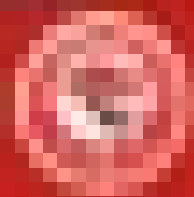
录用考试教材

申论

◎主编 朱庆芳 国家人事部中国人事科学研究院学术委员会主任

2007
全国通用教材

中国铁道出版社
CHINA RAILWAY PUBLISHING HOUSE



国家公务员录用考试专用教材

新编 国家公务员

录用考试教材

申论

2014年中央、国家机关公务员录用考试专用教材

2014年中央、国家机关公务员录用考试专用教材

2014年中央、国家机关公务员录用考试专用教材

2014年中央、国家机关公务员录用考试专用教材

2014年中央、国家机关公务员录用考试专用教材

2014年中央、国家机关公务员录用考试专用教材





新大纲 新教材 名师之作 明智之选

新编 国家公务员

D630.3
85
:3(1)
2006

录用考试教材

申 论

◎ 主 编 朱庆芳 国家人事部中国人事科学研究院学术委员会主任

2007
全国通用教材

中国铁道出版社
CHINA RAILWAY PUBLISHING HOUSE

图书在版编目(CIP)数据

申论/朱庆芳主编. —北京:中国铁道出版社,
2006.9(2006.11 重印)
新编国家公务员录用考试教材
ISBN 7-113-07436-7

I. 申… II. 朱… III. 公务员-招聘-考试-中
国-教材 IV. D630.3

中国版本图书馆 CIP 数据核字(2006)第 102822 号

书 名: 新编国家公务员录用考试教材
申 论

作 者: 朱庆芳 主编

出版发行: 中国铁道出版社 (100054, 北京市宣武区右安门西街 8 号)

策划编辑: 荆志文 周长青

责任编辑: 荆志文

印 刷: 北京鑫正大印刷有限公司

开 本: 787mm×1092mm 1/16 印张: 18.5 字数: 490 千

版 本: 2006 年 10 月第 1 版 2006 年 11 月第 3 次印刷

书 号: ISBN 7-113-07436-7/D·148

定 价: 38.00 元

版权所有 侵权必究

凡购买铁道版的图书,如有缺页、倒页、脱页者,请与本社发行部调换。

编辑部电话:010-51873014

发行部电话:010-51873117

读者咨询热线:010-68425475

中央机关及其直属机构 2007 年考试录用公务员 公共科目考试大纲

一、考试性质与测试目标

公务员录用考试是由公务员主管部门组织的、用于录用担任主任科员以下及其他相当职务层次的非领导职务公务员的考试；是在规定的编制限额内，按照确定的招录计划，针对相应的空缺职位进行的面向社会的、公开的竞争性考试。凡符合报考资格条件的人员均可报考。

公共科目笔试是根据公务员职业应当具备的基本能力，针对所有报考者进行的考试。通过测查报考者从事公务员职业应当具备的基本能力，达到对报考群体初步筛选的目的。

公共科目笔试结束后，招录机关将按照一定比例组织公共科目笔试合格的报考者参加专业考试和面试等。

二、考试科目

本次公共科目笔试分为行政职业能力测验和申论两个科目。

三、考试方式

公共科目笔试采取闭卷考试方式。

四、试卷内容、结构及题型

(一)行政职业能力测验

主要测查报考者从事公务员职业必须具备的潜能。试卷主要包括言语理解与表达、数量关系、判断推理、常识判断和资料分析等五个部分，全部为四选一的客观性试题。考试时间为 120 分钟，满分为 100 分。

第一部分：言语理解与表达

言语理解与表达着重考察报考者对文字材料的理解、分析、运用能力和书面表达能力。它包括根据材料查找主要信息及重要细节；正确理解阅读材料中指定词语、语句的准确含义；概括归纳阅读材料的中心、主旨；判断新组成的语句与阅读材料原意是否一致；根据上下文合理推断阅读材料中的隐含信息；判断作者的态度、意图、倾向、目的；准确、得体地遣词用字等等。一般包含一段话或一个句子，要求考生选出与所提要求最相符合的一项。

例题：我国是桂花的故乡，西南、中南地区是它的原产地。早在战国时代，屈原的《九歌》中就曾多次出现“桂舟”、“桂酒”等词，这是最早以桂入诗的例子。陕西省勉县城南定军山武侯墓前有两株桂花，相传栽种于汉代，已有 1700 多年历史，人们称它们为“汉桂”。

从这段文字，我们可以知道()。

- A. 桂花早在 1700 多年前就被引入我国 B. 桂花多在我国西南、中南地区种植
C. “汉桂”是最早入诗的桂树 D. 《九歌》是我国最早的诗词

【解答】B

又例如：一个治学严谨的大学，开办一个专业非常_____，不仅要考虑专业的成熟程度，还要看本校有无学科优势，有无财政能力支持这一学科的长期发展。

- A. 严格 B. 在行 C. 前瞻 D. 慎重

【解答】D



第二部分:数量关系

数量关系重点测查报考者对数量关系的理解、计算和判断推理的能力。主要有两种类型的题型。

第一种题型:数字推理

每道题给出一个数列,但其中缺少一项,要求报考者仔细观察这个数列各数字之间的关系,找出其中的排列规律,然后从四个供选择的答案中选出最合适、最合理的一个来填补空缺项,使之符合原数列的排列规律。

例题:1, 3, 5, 7, 9, ()

A.7 B.8 C.11 D.13

【解答】正确答案是11。原数列是一个等差数列,公差为2,故应选C。

第二种题型:数学运算

每道题给出一道算术式子,或者表达数量关系的一段文字,要求报考者熟练运用加、减、乘、除等基本运算法则,利用基本的数学知识,准确、迅速地计算出结果。

例题:甲、乙两地相距42公里,A、B两人分别同时从甲乙两地步行出发,相向而行,A的步行速度为3公里/小时,B的步行速度为4公里/小时,问A、B步行几小时后相遇?()

A.3 B.4 C.5 D.6

【解答】正确答案为D。你只要把A、B两人的步行速度相加,然后被甲、乙两地间距离相除即可得出答案。

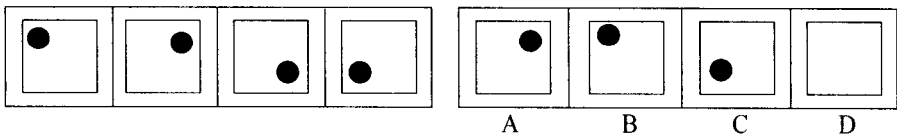
第三部分:判断推理

判断推理主要考察报考者逻辑推理判断能力,主要包括四种类型的题目:

第一种题型:

图形推理。每道题给出一套或两套图形,要求报考者认真观察找出图形排列的规律,选出符合规律的一项。

例题:



【解答】在例题中,黑点在正方形中顺时针移动。在第5个图形中,应该正好移动到左上角。因此,正确答案是B。

第二种题型:定义判断

每道题先给出一个概念的定义,然后分别列出四种情况,要求报考者严格依据定义选出一个最符合或最不符合该定义的答案。

例题:健康:指一个人智力正常,行为合乎情理,能够适应正常工作、社会交往或者学习,能够抵御一般疾病。根据健康的定义,下列属于健康的是()。

- A.大学教授老李,虽然五十多岁但工作起来仍然精力充沛,在今年春天患流感
- B.张婶十九岁的儿子肖聪,读书十一年还是小学二年级水平,但是从小到大没生过什么大病,体力活可以干得很好
- C.小胡硕士毕业后,工作表现一直很优秀。自一次事故后,当工作压力比较大的时候就会精神失常



D. 小刘身体很好,工作非常努力,但是很多同事说他古怪,不愿与其交往

【解答】此题的正确答案为 A。

第三种题型:类比推理

给出一对相关的词,然后要求报考者在备选答案中找出一对与之在逻辑关系上最为贴近或相似的词。

例题:义工:职员()

A. 球迷:球员

B. 学生:老师

C. 初学者:生手

D. 志愿者:雇员

【解答】志愿者与义工、雇员与职员词义相同,故正确答案为 D。

第四种题型:逻辑判断

每道题给出一段陈述,这段陈述被假设是正确的,不容置疑的。要求报考者根据这段陈述,选择一个最恰当答案,该答案应与所给的陈述相符合,应不需要任何附加说明即可以从陈述中直接推出。

例题:彭平是一个计算机编程专家,姚欣是一位数学家。其实,所有的计算编程专家都是数学家。我们知道,今天国内大多数综合性大学都在培养着计算机编程专家。据此,我们可以认为()。

A. 彭平由综合性大学所培养的

B. 大多数计算机编程专家是由综合性大学所培养的

C. 姚欣并不是毕业于综合性大学

D. 有些数学家是计算机编程专家

【解答】观察 A、B、C、D 四个选项,似乎都有一定道理。只有结论 D 是由陈述“所有的计算机编程专家都是数学家”直接推出来的,是不需要附加任何假设和补充而得出的结论,因此, D 是正确答案。

第四部分:常识判断

常识判断,主要侧重测查报考者的法律知识运用能力,涉及宪法、民法商法、行政法、经济法、刑法、诉讼法等。

例题:下列属于地方性法规的是()。

A. * * 省人大常委会通过的《* * 省人才市场管理暂行条例》

B. * * 省人事厅颁布的《* * 省人才流动管理暂行办法》

C. * * 省人民政府制定的《* * 省城市供水管理办法》

D. * * 省人事厅转发人事部制定的《公务员录用面试考官管理暂行办法》

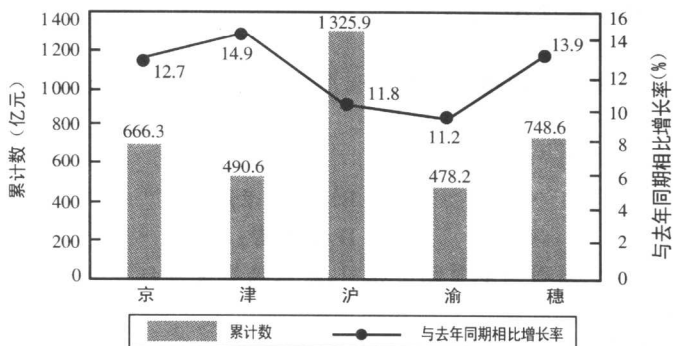
【解答】根据《中华人民共和国立法法》第六十三条“省、自治区、直辖市的人民代表大会及其常务委员会根据本行政区域的具体情况和实际需要,在不同宪法、法律、行政法规相抵触的前提下,可以制定地方性法规。较大的市的人民代表大会及其常务委员会根据本市的具体情况和实际需要,在不同宪法、法律、行政法规和本省、自治区的地方性法规相抵触的前提下,可以制定地方性法规,报省、自治区的人民代表大会常务委员会批准后施行”的规定,正确答案为 A。

第五部分:资料分析

资料分析着重考察报考者对文字、图形、表格三种形式的数据性、统计性资料进行综合分析推理与加工的能力。针对一段资料一般有 1~5 个问题,报考者需要根据资料所提供的信息进行分析、比较、计算,从四个备选答案中选出符合题意的答案。



例题：



2003 年第一季度五城市 GDP 情况图

根据所给图回答问题：

1. 2003 年第一季度 GDP 总量和增速均居同一位的城市有()。

- A. 1 个 B. 2 个 C. 3 个 D. 4 个

【解答】C

2. 下列哪个组合的陈述是正确的？()

I .2003 年第一季度五个城市的 GDP 总量均实现了两位数增长

II .2003 年第一季度广州的经济总量首次超过了北京

III .2002 年同期重庆的 GDP 总量也是第五位

- A. I B. I 和 III C. I 和 II D. I、II 和 III

【解答】A

(二) 申论

主要通过报考者对给定材料的分析、概括、提炼、加工，测查报考者解决实际问题的能力，以及阅读理解能力、综合分析能力、提出和解决问题能力和文字表达能力。全部为主观性试题，考试时限 150 分钟，满分 100 分。

申论材料通常涉及某一个或某几个特定的社会问题或社会现象，要求报考者能够准确理解材料所反映的主要内容，全面分析问题所涉及的各个方面，并能在把握材料主旨和精神的基础上，形成并提出自己的观点、思路或解决方案，准确流畅地用文字形式表达出来。

目 录

中央机关及其直属机构 2007 年考试录用公务员公共科目考试大纲	(1)
--	-----

第一部分 申论之思——备考必知

第一章 申论考试概述	(1)
第一节 申论考试概要	(1)
第二节 申论考试内容分析和测试环节	(3)
第二章 申论考试的应试要求及方法	(6)
第一节 申论考试的能力要求	(6)
第二节 申论考试的应试方法	(9)
第三章 近年申论考试情况及命题趋势	(12)
第一节 历年申论考试情况汇总	(12)
第二节 申论考试命题新趋势	(14)
第三节 申论考试注意事项	(15)
第四章 申论备考常识	(16)
第一节 备考的基础性工作	(16)
第二节 调整备考心理状态	(17)
第三节 掌握科学的备考方法	(18)

第二部分 申论之基——能力培养

第一章 培养申论能力	(21)
第一节 阅读理解能力	(21)
第二节 策划方案能力	(22)
第三节 表达论述能力	(23)
第四节 整体思维能力	(26)
第二章 夯实申论基础	(30)
第一节 掌握常用申论文体	(30)
第二节 提高写作能力	(47)

第三部分 申论之宝——应试指导

第一章 阅读给定材料	(51)
第一节 阅读材料的概述	(51)
第二节 阅读材料的要求和方式	(51)
第三节 理解所读材料	(54)
第四节 阅读材料注意事项	(57)
第五节 阅读材料技巧	(59)
第六节 例析阅读材料	(60)



第二章 概括主要内容	(62)
第一节 概括内容概述	(62)
第二节 概括内容的方法	(64)
第三节 概括内容的要求	(65)
第四节 概括内容注意事项	(67)
第五节 概括内容的技巧	(69)
第六节 例析概括内容	(70)
第三章 提出解决方案	(72)
第一节 提出方案概述	(72)
第二节 提出方案的方法	(72)
第三节 提出方案的步骤	(73)
第四节 提出方案注意事项	(74)
第五节 提出方案的技巧	(75)
第六节 例析提出方案	(75)
第四章 论述主要问题	(80)
第一节 论述问题概述	(80)
第二节 确定论述题目	(81)
第三节 立意	(87)
第四节 论述程序及构思方法.....	(102)
第五节 论述的基本结构及方式.....	(105)
第六节 论述的基本方法.....	(107)
第七节 论述的语言与文采.....	(115)
第八节 论述问题的技巧.....	(123)
第九节 论述问题注意事项.....	(135)
第十节 例析论述问题.....	(136)

第四部分 申论之实——模拟演练大全

标准化模拟卷一	(141)
标准化模拟卷一参考答案	(146)
标准化模拟卷二	(148)
标准化模拟卷二参考答案	(154)
标准化模拟卷三	(156)
标准化模拟卷三参考答案	(160)
标准化模拟卷四	(163)
标准化模拟卷四参考答案	(169)
标准化模拟卷五	(171)
标准化模拟卷五参考答案	(176)
标准化模拟卷六	(178)
标准化模拟卷六参考答案	(183)
标准化模拟卷七	(185)



标准化模拟卷七参考答案	(190)
标准化模拟卷八	(194)
标准化模拟卷八参考答案	(199)
标准化模拟卷九	(201)
标准化模拟卷九参考答案	(206)
标准化模拟卷十	(208)
标准化模拟卷十参考答案	(212)

第五部分 申论之真——历年真题评析

2001 年中央、国家机关公务员录用考试《申论》试卷及评析	(215)
2002 年中央、国家机关公务员录用考试《申论》试卷及评析	(220)
2003 年中央、国家机关公务员录用考试《申论》试卷及评析	(225)
2004 年中央、国家机关公务员录用考试《申论》试卷及评析	(232)
2005 年中央、国家机关公务员录用考试《申论》试卷及评析	(239)
2006 年中央、国家机关公务员录用考试《申论》试卷及评析	(246)

第六部分 申论之焦——热点问题集锦

热点问题之一:建设社会主义新农村	(257)
热点问题之二:“十一五”规划的六大重点	(259)
热点问题之三:社会主义荣辱观	(260)
热点问题之四:取消农业税	(262)
热点问题之五:房地产改革	(263)
热点问题之六:医疗体制改革	(266)
热点问题之七:服务型政府	(269)
热点问题之八:节约型社会	(269)
热点问题之九:整治商业贿赂	(271)
热点问题之十:社会公平	(274)
热点问题之十一:《公务员法》	(275)
热点问题之十二:科学发展观与和谐社会	(279)

第一部分 申论之思——备考必知

第一章 申论考试概述

第一节 申论考试概要

一、申论的概念

“申论”一词，语出孔子的“申而论之”。“申”字有“说明”、“申述”之意，如“三令五申”、“重申前令”、“申明立场”等，都取此意。这是“申”字的基本义项，也是其常用义。而“申论”一词，除了“说明”、“申述”之外，还要进行“论说”、“论述”和“论证”，亦即对事件、材料、问题、现象、事理等进行分析和说明。在“申论”试卷中，是要求考生就所给定的背景材料，通过仔细阅读和系统分析，形成自己的看法和观点，展开有理有力有节的论述，从而论证自己的见解和主张。这是对考生综合分析能力的考查，是国家公务员在日常工作中经常涉及到的内容，也是公务员考试所做的一种尝试。这种考试是根据目前机关工作的需要，对考生阅读能力、文字水平及分析、解决实际问题能力的一种综合考查方法。在市场经济条件下，国家公务人员更需要具备搜集、分析、概括、解决问题的能力，而通常情况下的写作考试基本上已经形成了固定的模式，很难真实地体现出考生的实际能力。

在中国古代科举考试中，有一种八股文考试形式，要求就给定题目论证某项政策或对策，撰写论文，称之为“策论”。申论与策论和传统的作文有些类似，但又有很多不同之处，在一定程度上说，它比一般作文难度要大一些。申论考试的内容、方法及测评要素，涵盖了作文和策论两种考试的基本方面。

申论考试主要测查应试者写作水平，但与传统的作文有所不同。作文只是要求考生根据给定题目展开议论，侧重考查应试者的语言文字能力。考生可以凭自己的主观爱好去立论选材，尽情张扬自己的个性，发表议论。因此，作文只能在一定程度上反映应试者的写作水平，而无法全面体现考生的综合素质，尤其是解决实际问题的能力。申论考试则不同，它不仅仅对应试者的阅读理解能力和语言文字能力进行考查，而更侧重考查应试者发现问题和解决问题的能力，具有较强的综合性和针对性。

申论的载体是文字，在应试者反复阅读试卷上所给定的文字材料和提出的有关问题后，应试者应该仔细分析，然后根据涉及的主要线索、主要问题进行阐述和论证。与传统的作文相比，申论考试要求应试者摒弃套话、空话，而要立足分析问题、解决问题的现实性和针对性，因此更能让应试者发挥自己的优势。

2000年中央、国家机关公务员录用考试，第一次把申论列为考试内容。当年公务员考试的笔试部分由《公共基础知识》、《行政职业能力测验》和《申论》三部分构成。其中的申论部分是新增的内容，因此也更为广大应试者所关注。之后几年，《申论》一直是国家公务员录用考试的公共科目之一。



二、申论考试的性质

申论考试,是模拟公务员日常工作性质的能力测试。作为公务员,对社会生活的方方面面都应当有所认识和思考,并且具备较高的思想水平和较强的材料阅读分析、方案形成能力。申论考试让考生进行分析和论述,从而测查考生处理公务员日常事务的潜能。

申论考试要求考生具有比较丰富的常识,但不会对某种专业知识特别倾斜。由于考生来自各个方面,所学专业也不相同,所以申论考试中让考生处理加工的材料大都具有普遍性、非专业性。申论考试的试题,没有倾向性,适合于各类考生。

公务员考试的性质决定了考试的命题思路,即所给的背景材料虽然涉及面很广,但绝对具有针对性、现实性和可行性。

三、申论考试的基本特点

申论是新出现的一种应用文体,对大多数人来讲,还比较陌生,有的人也许会感到无从下手。其实,只要了解申论考试的基本特点,在考前适当加以注意和训练,问题就迎刃而解了。

(一) 材料涉及面广

目前,我们国家正在大力发展公务员队伍,提高公务员的综合素质。为反映这一要求,《申论》所给定资料的范围极其广泛,内容涵盖了政治、经济、法律、教育等社会问题的诸多方面,除按类别进行申论考试的情况之外,申论考试试题不会向某种专业性知识特别倾斜。因为考生来自各个方面,所学专业或所从事工作的内容和特点有很大差异,所以要求考生处理加工的材料必须具有普遍性、非专业性。

(二) 内容贴近现实

申论考试的论述目的不仅仅是考察考生写作能力,更重要的是要了解考生解决现实生活中的实际问题的能力,因此论述的内容要实际,对策方案要有可行性。作为很严格的一种国家公务员录用考试,《申论》考试试题在试题的表述上标准明确,虽然不会出现争议激烈的前沿问题,但仍有可能存在给定资料反映的问题尚无定论或存在争议,让考生以自己的理解来进行判断和分析,并做出结论。这恰恰最能考查出考生的分析和判断能力。

(三) 形式灵活多样

与传统作文相比,申论考试的形式比较灵活。申论要求由概括问题部分、提出方案部分、论述问题部分组成。就文体而言,概括问题部分既可能属于记叙文、说明文、议论文中的某一种形式,也可能综合了多种文体形式,还可能是公文写作中的应用文写作。提出方案部分,主要是应用文写作。论述问题部分是议论文写作。因此,从这个意义上来说,申论既考查了普通文体的写作能力,也考查了公文写作能力。

(四) 目标极其明确

虽然,申论涉及的内容非常广泛,形式也灵活多样,但其考查目标却是非常明确的。申论主要考查应试者阅读理解能力、分析概括能力、解决问题能力,体现在题目中主要是分析、概括两个方面,然后再在此基础上对主要问题进行论述,这主要是考查应试者的思辨能力。在应考时,考生要仔细阅读材料,理清文章的逻辑关系。抓住主要问题,认清事情的本质和规律,考虑特定的条件、环境,结合社会实际,进行综合分析,作出正确的判断,提出切实可行的解决方案,力争做到合情、合理、合法,切忌提出一些理想化、抽象化、超越现实的方案。

同时,需要指出的是,在应考时不要把申论要求的三个部分割裂开来,而应当统筹兼顾,前后衔接。概括问题的过程既是熟悉文字资料的过程,也是分析判断的过程;提出方案的过程既是解决问题的过程,也是进行思辨的过程。三部分应协调统一,相互配合且彼此照应。



（五）答案的非标准

申论考试中,无论是提出解决方案,还是对方案进行论证,都难以有一个唯一的、确切的、固定的标准答案。如提出解决方案部分,该部分要求提出解决问题的具体方法,这些办法必须具有可行性和针对性。但可行性和针对性是相对的,在不同地区以及发展的不同阶段,解决问题的方法就不可能完全相同,更何况有些问题目前尚没有一个具体的、合理的可行性方案。因此,哪一种方案更为合理,更具针对性,更为切实可行,需要在对各种方案进行比较论证后才能确定。又比如论证表述,抓住什么问题,从哪个角度进行论证,采取什么方法和结构方式,一般是要从自己的特长出发,因此也不可能存在唯一的判卷标准,这部分的评定,也只能是综合的、全面的、等级式的。

第二节 申论考试内容分析和测试环节

一、申论考试内容设计原理

申论考试的内容、考试方法和测评要素都体现了人才考核的基本设计基础和设计思路。这种方法可以有效地测试考生的基本常识、专业知识、管理知识、相关知识以及综合分析能力、语言表达等素质及能力要素。

申论考试,是模拟公务员日常工作的测试。但在规定时间内进行考试,无论如何不可能与日常工作等同。在考场上,不可能从召开调查会开始着手调查研究,也不可能把大量原始信息一股脑儿摆在考生面前令其筛选。所以申论考试所面对的背景材料,是经过初步加工的。但反映的问题需要考生进行分析、概括。

申论考试所提供的背景资料,一般都社会性、现实性较强,对政治、经济、管理、法律、科技、文化问题均有所涉及。因为公务员对社会生活的方方面面都应当关心,应当有所认识、有所思考,对社会热点或大众传媒关注的焦点也应有所了解,否则很难有较高的思想水平和较强的分析问题、解决问题的能力。

二、申论考试的内容结构

申论试卷主要由以下三部分组成。

（一）注意事项部分

1. 申论考试是对应考者阅读理解能力、综合分析能力、提出和解决问题能力、文字表达能力的测试。
2. 参考时限:阅读资料 40 分钟,作答 110 分钟。
3. 仔细阅读给定资料,按照后面提出的“申论要求”作答。

该部分内容是针对应试者的应试作答而提出的指导性建议,考生在拿到试卷后,切记要首先仔细阅读这部分内容,以便按要求依次作答。需要说明的是,该部分内容在近几年没有什么变化,但并不说明以后也不会有任何变化,因此,在正式考试中一定要仔细阅读这部分内容,以免因一时大意而在具体作答时出错。

（二）给定资料部分

给出 4 000 字左右的资料(中央、国家机关公务员申论考试的材料已经达到 8 000 字左右),其内容可能涉及政治、经济、法律、教育等社会现象的诸多方面。这些资料大多是经过初步加工后的“半成品”,是带有新闻性质的现实材料,反映的多是社会现实生活中的热点问题或大众传媒的焦点问题,具有普遍性和非专业性,不会涉及重大理论或专业性极强的问题。

（三）申论要求部分

- (1) 用一定的篇幅(150~500 字),概括出给定资料所反映的主要问题。



(2) 用一定的篇幅(350~500字),提出给定材料所反映问题的解决方案。要有条理地说明,要体现出针对性和可操作性。

(3) 就所给定资料反映的问题,用一定的篇幅(大约1200字),自拟标题进行论述。要求中心明确,论述深刻,有说服力。

需要指出的是,申论考试的题目样式和数量不是固定的,对于测试要考查的内容可能通过两个、三个、四个问题来体现,题目样式可能是概述事件,也可能是概括主要问题,也可能在不同层面对发现问题、解决问题提出不同的要求,但无论题目样式和题目数量发生怎样的变化,申论考试要考查的都是上述三个方面的内容。应试者应灵活对待。

三、申论考试的测评要素

从申论考试的内容分析我们可以看出,在申论考试的全过程中,阅读材料、概括内容、提出方案、进行论述四个环节分别侧重考查应试者对给定资料的阅读理解能力、综合概括能力、提出问题和解决问题的能力以及语言表达能力,这些都是与行政机关的工作性质和内容对合格公务员的能力素质的要求相一致的。

第一,公务员应有综合能力和全局观念,要全方位、多角度地考虑问题,善于把多种事物、多种因素综合起来进行分析,具有较强的综合概括能力。

第二,公务员应能够认识和把握事物的本质和客观规律,要有深邃的洞察力和剖析能力。在通过对大量的文字材料进行科学分析的基础上,能透过复杂的表面现象看到问题的本质,善于从小事情着手,洞察到大问题,从而及时作出正确的判断和取舍,制订出切实可行的解决问题的方案和具有操作性的措施。

第三,申论考试注重测查考生平时掌握的信息量的多少,包括对社会热点和焦点问题的关注程度等。

第四,申论考试形式灵活,能有效地测查应试者的语言文字能力,要求考生灵活掌握,分析、论证要透彻、全面、清晰,文字简洁,语言流畅。

四、申论考试的测试环节

在申论考试的全过程中,阅读资料、概括内容、提出方案、进行论述是四个主要的环节。

(一) 阅读资料

阅读理解给定资料,是最基础的环节。这个环节虽然不能用文字直接在答卷上反映出来,却是完成其他三个环节必备的基础条件。只有认真地读懂全部给定资料,才能对材料进行分析、整理、归纳,才能把握资料所反映的事件的性质,从而准确地概括出给定资料所反映的主要问题,完成第二个环节的要求;才能针对主要问题,就给定资料所涉及的范围和条件,提出切实可行的解决问题的对策和方案,完成第三个环节的要求。最后,要充分利用给定资料,切中主要问题,全面阐明、论证应试者本人对给定资料所反映的主要内容的看法,以及解决问题的方案,完成第四个环节的要求。

(二) 概括内容

概括内容在申论写作中是承上启下的环节,要求概括一定数量文字的主要内容。这个环节完成得不好,又会直接影响下一步提出的对策是否具有针对性,以及影响到将要进行的论证是否有扎实的立论基础。概括要点的目的,在于准确把握给定资料,以便进一步着手解决问题。

申论题目中并不是一成不变地一概要求概括主题,有时也要求总结所给材料的主旨,或者材料包含的主要内容、主要观点等。应试者要注意审题,正确理解题目的要求。

(三) 提出方案

提出方案要求是把有关问题的处理意见有条理地表达清楚。这一部分重点考查应试者思维



开阔程度、探索创新意识、应变和解决问题的能力。应试者可以有较大的自由空间,根据各自的知识、阅历,对同一问题各抒己见,见仁见智。

应该特别注意所提对策应是针对背景资料反映的主要问题的,有很强的限制性,不能超出资料给定的范围和条件。

(四) 进行论述

进行论述检测考生“理论思维”的能力。这部分内容要求考生充分利用给定材料,紧扣主要问题,对自己的见解和观点进行全面的阐述和论证。从申论写作的全过程来看,前面三个环节是论证的铺垫,论证是前三个环节的理论升华。论证环节,需要浓墨重彩、淋漓尽致。一是因为它所占字数最多,分值相对较高;二是这一环节能更全面、更充分地展示考生的基础知识、理论水准、思维水平及文字表达等诸方面的能力。



第二章 申论考试的应试要求及方法

第一节 申论考试的能力要求

申论不同于传统的文书写作,也不同于一般论文,主要考查考生平时的知识积累和理论基础。虽注重厚积而薄发,但考前的准备仍是必要的。而且申论所要考查的能力是多角度、多层次、全方位的,渗透到考试的各个环节和步骤之中。而在解题过程中的能力则是必须具备的,包括阅读材料,概括主题,提出方案和议论问题。

一、阅读材料的能力要求

阅读材料要求的首要和基本的能力就是阅读能力。阅读能力是阅读者运用自己的知识、经验和一定的方法顺利地进行阅读文字的能力,是由多种因素组成的复杂系统。主要包括以下几种能力。

(一) 认读语言的能力

认读语言的能力,就是对文字符号的感知能力,即对阅读材料中的单字、词语、句子的认识能力。它是最基本的阅读能力,是整个阅读过程的基础,也是阅读的最起码要求。

顺利进行认读的心理特征,主要有两项:一是视读的广度,即视知觉范围的大小;二是认读的准确度,主要表现在对一些音形义混淆、容易错读、错写的字以及对同义、反义词的辨析等,同时注意在认读时避免增字、减字、重字。读得准确,不仅能锻炼语言的感知能力,而且能促进对语言的理解和记忆等。

(二) 理解语言的能力

理解语言的能力是在认读的基础上,对阅读信息进行消化、加工的能力,它是阅读能力的核心,衡量阅读能力最主要的是看理解能力。

理解语言的能力包括了如下几个方面:理解词语的能力、理解句子的能力、理解语言结构的能力、理解文章表达方法的能力等。整个理解过程是按照从对语言形式到对语言内容的理解;从对部分的理解到对整体的理解;然后在这个基础上加深对语言形式和部分内容的理解这样的规律来完成的。在这个循环往复的过程中,从字词句入手,经过判断和推理,抽象与概括的思维活动,达到对材料主旨的理解。

(三) 评价语言的能力

评价语言的能力指对阅读材料的体验和评价能力,包括从材料的思想内容到表现形式、语言文字、写作风格等进行评价,就是能从评价的角度进行阅读。

(四) 应用语言的能力

应用语言的能力指经过阅读后,将获取的种种信息加以灵活使用,以获得一种新的知识的能力。应用语言的能力的最大特征是由此及彼、举一反三。这是一种较高的思维活动,需要掌握精读、速读、浏览、质疑、比较等方法,具有独立性和研究性。

(五) 一定的阅读速度

阅读速度,就是在单位时间内阅读的文字量。阅读速度是阅读能力所不可缺少的。尤其是现代科学技术飞速发展,文字信息浩如烟海且增长的速度越来越快,阅读的内容急剧增加,必须