

Landscape Architecture & Urban Design

住宅与公共景观设计

GROUP HAN 事务所 编



大连理工大学出版社

TU986.2-64

46

2007

Landscape Architecture & Urban Design

» 住宅与公共景观设计

韩国 GROUP HAN 事务所 编

黄香实 译

GROUP HAN Landscape Architecture & Urban Design

© DAMDI Architecture Publishing Co.,Ltd,2nd Floor 410-310,Suyou
6dong,Kangbuk-gu,Seoul,Korea(142-076)

This Translation is published by arrangement with DAMDI Architecture Publishing
Co., Ltd

© 大连理工大学出版社 2007

著作权合同登记06-2004年第158号

版权所有·侵权必究

图书在版编目(CIP)数据

住宅与公共景观设计 / 韩国GROUP HAN事务所编; 黄香
实译. —大连: 大连理工大学出版社, 2007.4

书名原文: GROUP HAN Landscape Architecture &
Urban Design

ISBN 978-7-5611-3502-0

I. 住… II. ①韩…②黄… III. 景观—园林设计—韩国—
图集 IV. TU986.2-64

中国版本图书馆CIP数据核字(2007)第022606号

出版发行: 大连理工大学出版社

(地址: 大连市软件园路80号 邮编: 116023)

印 刷: 深圳市精彩印联合印务有限公司

幅面尺寸: 230mm × 290mm

印 张: 14

出版时间: 2007年4月第1版

印刷时间: 2007年4月第1次印刷

责任编辑: 初 蕾

责任校对: 王单单

封面设计: 温广强

ISBN 978-7-5611-3502-0

定 价: 148.00元

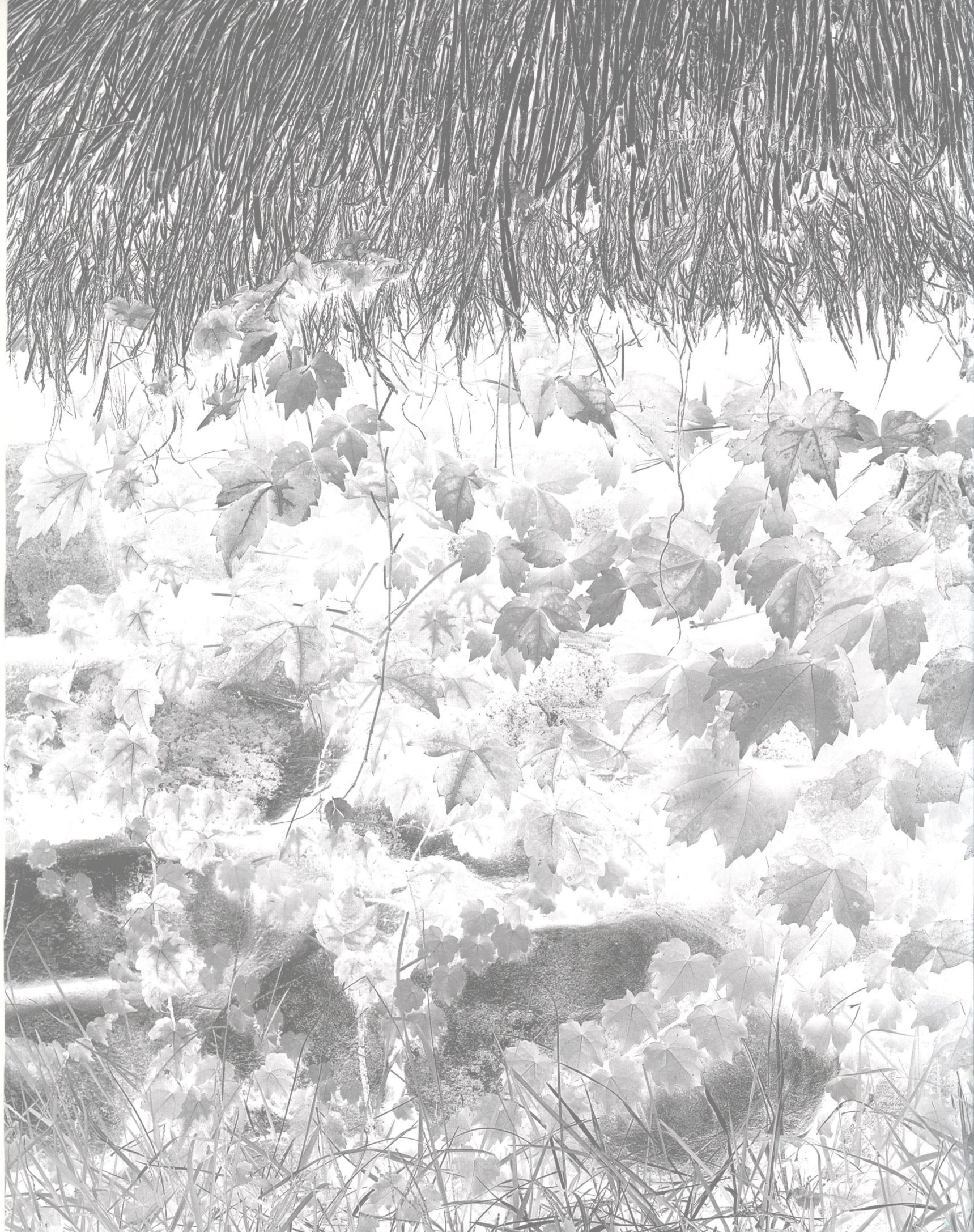
电 话: 0411-84708842

传 真: 0411-84701466

邮 购: 0411-84703636

E-mail: dutp@dutp.cn

URL: <http://www.dutp.cn>



Contents

目 录

公共景观		006
01 投向大自然的怀抱	大田 法洞自然生态公园	008
02 开启的水空间	水原 亭子地区公园	018
03 林中的桃源圣地	晋州 森林博物馆	028
04 开启的文化空间	水原 青少年文化中心	036
05 古色古香的魅力	农村振兴厅农业文化展览馆	044
06 水景	溪流水色公园	050
07 亡者之路	水原市立莲华藏	060
度假村景观		068
08 恢复	济州 岛日光度假村	070
09 在大自然的怀抱里玩耍	京畿道 公务员训练园	080

住宅景观

088

10 舒适的生活空间	方背2-1现代家园	090
11 回顾过去	方背2-2现代家园	098
12 生命之诗	文来洞现代家园	112
13 追随四季	水枝邑2期	128
14 模仿大树	水枝邑5期	138
15 象征性与实用性	东部二村洞LG汉江小区	152
16 大自然的游乐场	仁德园大宇公寓	164
17 有故事的空间	禾谷花园	174
18 观海之乡	安山市古栈洞1期大宇公寓	190
19 与田园共舞	光州丰岩东部中心小区	202
20 生态小区	新道林4期	210

AT-68/10

01-07

公共景观

01 投向大自然的怀抱

大田法洞自然生态公园

02 开启的水空间

水原亭子地区公园

03 林中的桃源圣地

晋州森林博物馆

04 开启的文化空间

水原青少年文化中心

05 古色古香的魅力

农村振兴厅农业文化展览馆

06 水景

溪流水色公园

07 亡者之路

水原市立莲华藏







01

Into the Nature
Ecological Park, Beob-dong, Daejeon

投向大自然的怀抱

大田法洞自然生态公园

获第2届“生态景观设计绿化大赛”银奖

在城市发展与大自然被破坏的矛盾现实中，人类的存在与生命的价值越发变得索然无味。这里有景观设计应去解决的课题。城市向景观设计师们提出了崭新的任务——给城市与大自然的共存赋予至高无上的价值和意义。

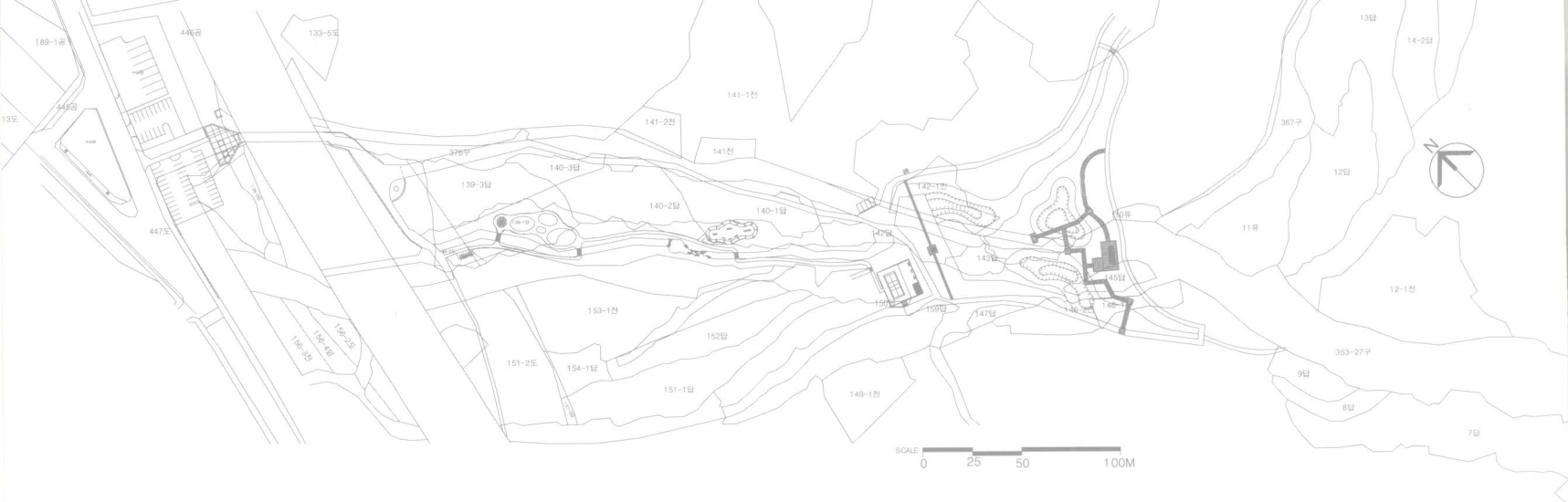
项目位置：大田广域市大德区法洞1号逸院

占地面积：约12000m²





公园全景。这座公园融于大自然中，给行人和观察者展现出大自然原来的面貌



回忆里的乡村

对儿时玩耍的乡村的回忆可以给人们心灵上莫大的享受。但是在景观设计之前，“大田法洞自然生态公园”不曾是美好的回忆。孩子们夏天在河里游泳，冬天在河面滑冰，在大自然的怀抱中嬉戏玩耍。但人们在过去的那里一点都联想不到这种光景。直通城市中心的笔直的柏油路和筑起坚固堤坝的河流，树种更新整理的后山，再也找不到过去的美丽风光。人类的足迹已波及到了半山腰上，似乎土地和树木在逐渐失去它们的生命。

重返大自然

通过现场考察，摸索着被开发地存在的问题和解决方法，并且想重新恢复这里原有的生态机能，赋予当地居民重视环境保护的意识。第一，制订方案，把已废弃了的小溪堤岸恢复成原来的样子，使它可以继续发挥作用。第二，给蜂拥而入的住

户提供一个安逸的休息场所。建造一个可以提醒他们并让他们认识到大自然可贵之处的场所。结果这个项目确实阻止了对自然的继续破坏，成为了保护大自然和为此做出努力的一个契机。

追寻遗失了的乡村回忆

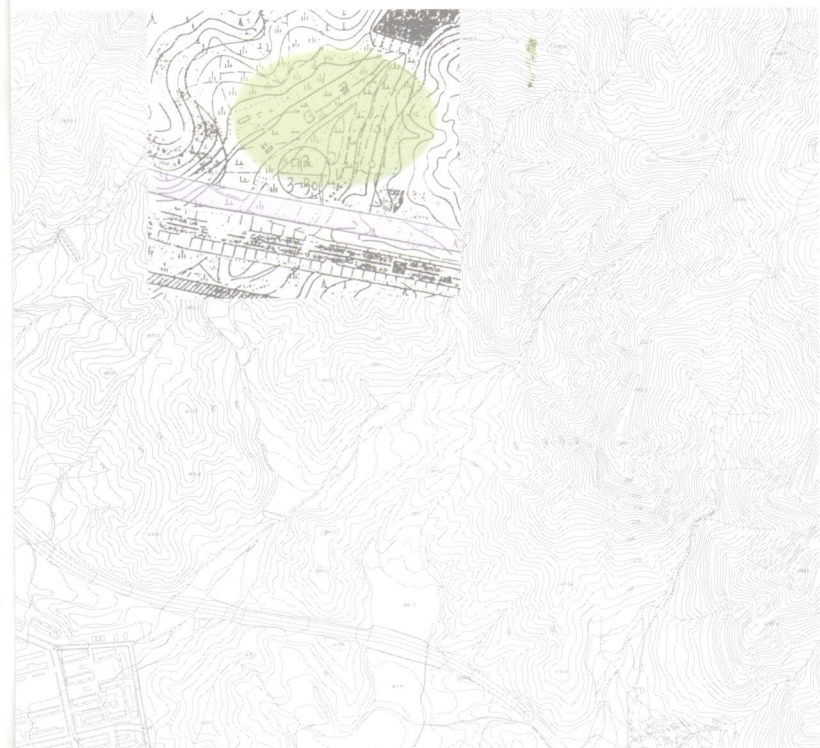
项目地分为包括堤岸的溪流上游和被毁坏正在防治中的下游两部分，依此确立了设计计划。首先，上游为了地方的安全，利用石料和木料用生态法恢复并巩固堤岸，在这里提供一个植物能够自然生长的栖息之地，形成了昆虫、鱼和藻类植物等多种多样的生物共同生活的一个完整的生态系统。

在朝南的溪水引水口处，始终维持与溪水水位变化无关的固定水位，还建造了一个利用者可以接受环境教育的人工湿地植物园。这里从上游开始就埋设了专用管道，不断引入一定量的水量，以此来维持干净的水质。为了使人们更好地观察这个湿地植物园，还设置了连接平床、休息平床和可以实施环境教育的观看平床。在湿地植物园里还栽植了水生植物菖蒲。

项目地的入口到小溪之间的空间原来只是用于从农田到小溪边的道路。在拓宽、修正这条小路的计划之外，还构思了清理堆满垃圾和污水的溪谷，重新赋予其生机，用以大自然学习场所的方案。为此，首先，清理溪谷的河床，用木头和石头等在溪边筑起一个生态堤坝。其次，就是为了连接沿着溪谷到排水地的林间小路，在多处设置了石桥、木桥、枕木阶梯。在林间小路旁设置了居民体育设施和休息设施，在中间还栽植了野生植物，形成了自然的学习场所。

与大自然的共处

在过去的半个世纪里，在“开发”这一美名下，无数的自然景观因被毁灭而消失，对此我们深感痛惜。这一项目警示我们应该慎重考虑一下，在今天这样一个已不能再单纯地开发大自然的现状下，我们的对策到底应该是怎样的。景观设计师可以提供的最好的对策也许就是能够实现与大自然共处的可持续发展的景观。想重新找回河蟹重返家园、蛙声再起、野鸟歌声回绕耳边的儿时“怀中的大自然”，实现大自然与人类和谐共处，难道真的就是我们人类难圆的梦吗？





Preservation of nature

To prevent disaster by creating permanent preventive measure by restoring the weakened embankment and controlling the water flow naturally. It is also to bestow an opportunity for futuristic recreation by establishing a space-utilizing program which can meet the maximum needs of citizens' outdoor recreation. It will transform the whole subject land to a citizen resting park, where the Gyejogsan and water are harmonized and would contribute to the refreshment and improvement of the quality of life of the citizen.

Natural subject land and the surrounding areas will be protected against damage arising from the increase in users due to the urbanization of the area. The resting park will be an education site for children and adults. The direction of city park development in the 21st Century will be proposed and offer green and warm image of Daedeok by a case of effective development harmonizing preservation and usage.

The land was divided into an ecological park zone at the upper part of the embankment and a mountain stream zone at the lower part. The concept of preservation and artificial establishment is combined by creating a wetland ecological park at the upper part and a wetland botanical garden at the lower part of the embankment. The space will be given character by laying a flower path of four seasons at the access way to the park. A mountain stream will be made from the valley at the entrance of the embankment and resting, strolling and nature study programs will be introduced. A parking area will be built for distant travellers.

The stream areas in the ecological park zone will be preserved. The amount of water will be maintained through watering from the upper stream after artificial soil formation of the marshy plants. The embankment will be wrapped with stone nets to prevent erosion and

collapse. A check damn will be constructed at the upper stream to reduce the flood damage. The water falls and rapids in the valley near the source of the mountain will be preserved.

The path under the highway cannot be used for both ways and, if the access is widened, it will damage the landscape and land cannot be purchased. Therefore vehicles for agriculture and maintenance shall be allowed access and visitors must park their cars at the parking lot near the entrance. Seasonal flowers and trees will be planted along the access way as a four-season flower path. A car park for maintenance vehicles is formed at the upper part of the access way. Various circulation according to the program of each space, such as wooden bridge, wild flower path and promenades will be laid.

Resting facilities include resting place, school of nature and exercise area are located at the parking lot and the entrance, benches and pergola are at the badminton court(multi-use). Pavement is made of hydrophilic crushed rubble, I.L.B., and granitic soil are used in paving, according to the characteristic of each space. Exercise facilities for waist twist, press-up and leg stretching are located at exercise and multi-purpose squares. Wooden bridge presents a gracious and noble image by building a rainbow wooden bridge at the natural mountain stream and wetland botanical garden.

Access point and access path will be pavilion trees and green trees planted at the access point to emphasis its entering function and king cherry blossoms are laid along the access path to present festival moods upon blooming.











在湿地植物园里设置了观望台。可以近距离地观察各种湿地植物