

# 全彩【中國銀幣】目錄

钱币真品珍藏丛书

● 华光普 编著

真品拍照 评级标价  
著名版式  
币质  
铸期  
铸地及特征



華鈞出版社

# 全彩【中國銀幣】目錄

真品拍照 评级标价  
湖南省中国银币研究部审稿

✻ 华光普 / 编著

华 龄 出 版 社

# 凡 例

1. 本书所收银币，上迄先秦，下至1949年新中国建立前止，共计币图540枚，按历史时期顺序排列。

2. 本书所收银币，经专家严格鉴定，保真，杜绝伪品。入辑币品以各时期，各地方及中央重要铸币、珍稀版品为主，另增添若干近年研究发现之大，小新版式，以飨读者。

3. 大部分币品（就其重要特征）均加有简明版注于图下。若干稀贵品种或重要铸币，则另加批文说明。

4. 本书对所有币品均加以评级。评级方法按通用“十级制”评定法进行评定。即：一级——大珍（特珍）；二级——珍；三级——罕贵；四级——罕；五级——稀贵；六级——稀；七级——甚少；八级——少；九级——较多；十级——多泛。

5. 本书银币标价以现今人民币（元）为单位。以目前国内实情和其本身收藏价值为根本，一般来说，相对稳定和确切。可供广大钱币爱好者参考使用。

6. 各币品标价均以上美为准，如品相绝美或较次，可酌情增减。

# 目 录

一、古代银币	1	黑龙江银币	168
二、近代银币	16	东三省银币	169
西藏银币	16	陕西银币	172
新疆银币	19	云南银币	174
台湾银币	39	广西银币	184
福建银币	42	蒙古银币	189
上海银币	54	天津（户部造币 总厂）银币	190
吉林银币	58	孙中山像银币	205
贵州银币	78	袁世凯像银币	221
广东银币	81	蒋介石像银币	233
湖北银币	96	苏区银币	234
湖南银币	101	香港银币	237
北洋银币	109	三、其他纪念银币	239
浙江银币	116	●标准重量平砵换算表	246
江南银币	122	●各种一元银主币重量成 色表	247
安徽银币	141	●中国钱币收藏通俗品相 术语（八等级）	248
四川银币	147		
山东银币	158		
奉天银币	159		
京局银币	165		



## 楚铸银布币

**铸期：**春秋中晚期

**特征：**铲形，有釜（圆柱形），分空首和实首两种。

**备注：**1974年8月，河南扶沟古城出土。共计18件，内中仅一件空首，余均为实首。按布体的尺寸可分长、中、小三型。其中最长者长157mm，宽58mm，重188.1克；最小者长84mm，宽58mm，重134克。又，实首布中有三件背部有刻文“五”字。



小型（实首短身） 二级100000元



## 无文银贝

**铸期：**春秋战国

**特征：**贝面正中有一道沟槽，槽两边铸有短齿纹。中空

**备注：**此系王室赏赐臣僚或贵族王侯间朝聘、馈赠专用，一种价值较高的货币。1974年河北平山出土



长 15mm 宽 10.5mm 重量不详 六级 2000 元

## 西汉铸银五铢



直径 24.8mm 重 3.17g 四级 7000 元



## 唐代铸开元通宝

**铸期：**中唐天宝年间（公元742—756年）

**备注：**1955年西安东郊韩森寨唐墓出土银开元通宝两枚；1970年西安东郊何家村唐邠王李守礼府遗址出土金开元通宝30枚和银元通宝421枚。据考，此类金银钱均属宫廷赏赐钱，并非流通货币



银 背月 直径25mm 厚1.7mm 重4.5g 含银量90% 五级 3500元

## 五代十国·南唐铸大唐通宝



银 直径21mm 重2.8g 四级 10000元



# 宋代銀錠



出门税 姜口巷口 李待诏 (中型錠)  
 长122mm 肩宽71mm 腰宽51mm 厚15mm 重980g  
 按,应属宋代二十五两中型錠范制。  
 四级 15000元





壹

【古代银币】  
GU, DAN, YIN, BI

## 北宋铸政和通宝



**铸期：**宋徽宗政和年间（公元1111—1117年）

**备注：**广穿折二型政和（篆书），字文精美，仅见。有文谓之折三，误



银质 折二型 直径30.2mm 重8.4g 二级 80000元  
(注)昔罗伯昭藏品，后捐赠上海博物馆藏。

## 北宋铸崇宁元宝



**铸期：**宋徽宗崇宁年间（公元1102—1106年）

**备注：**宫钱



银 小平 隶书 直径22mm 三级 25000元



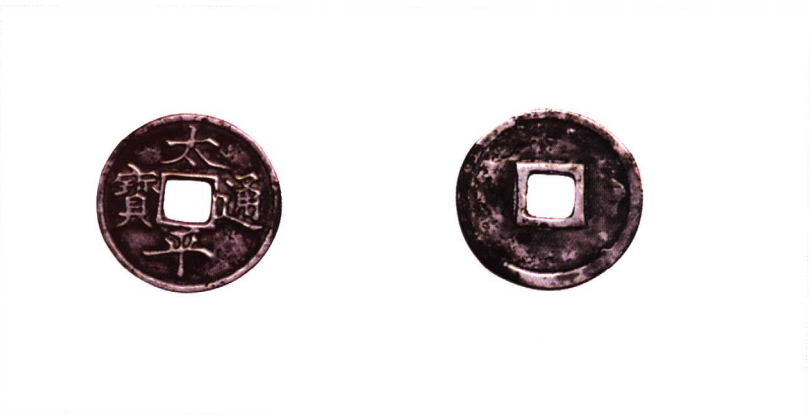
## 南宋铸银质宫钱

### ◆ 绍定万岁



银质鎏金 直径 23.2mm 重 3.2g 三级 25000 元  
(注) 精美绝伦之作

### ◆ 太平通宝



此品伪 (注) 太平通宝真品字文俊逸, 精美之作矣。



## 金代银铤

### ◆ 承安宝货壹两

铸期：金章宗承安二年（公元1197年）铸



长43mm 重40.2g 一级 200000元

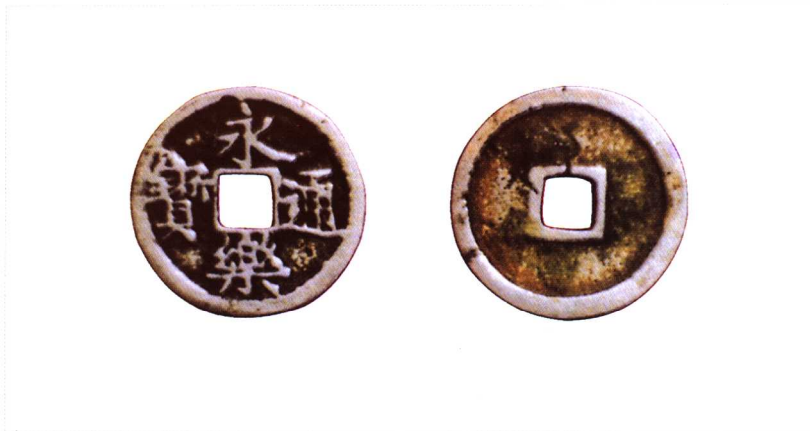
（注）金代承安宝货银铤分一两、一两半、三两、五两、十两，计五等。系政府一度铸行之法定货币，在我国银币的使用上及中国货币史上当具有重要的意义和地位。



### ◆明代铸永乐通宝

铸期：明成祖永乐年间（公元1403—1424年）

特征：字文端庄健朴，制作精美。



银 小平 直径24mm 重4.4g 五级 6000元

### ◆明代万历年造银钱

铸期：明神宗万历年间（公元1573—1620年）



万历年造背二钱 直径27mm 重7.5g 二级 80000元

（注）戴葆庭旧藏，仅见品。

# 明代银锭

## ◆大明嘉靖甲辰 银作局银五两



官铸标准赋银 长70mm 重185g 三级 50000元



# 「附1」

## 大明元宝银錠



重 1468g 成色 85% 臆造品

(注) 是品字文，形制，成色，重量皆不符，当系后人臆造品是也。



壹

【古代银币】  
ANCIENT  
SILVER  
COIN

## 清代银锭

◆道光年月 溧阳县（官银）



面径40mm 高24mm 重187.5g 六级 2500元

（注）五两型。江苏溧阳县官府铸品。



全彩

【中國銀幣】  
ZHONGGUO YINBI  
目錄

◆ 咸丰元宝伍拾两



重 1862g 五級 12000 元





## ◆ 泰谷宝光绪年伍拾两



重 1865g 六级 8000 元