

© 倪志云 著

美术考古 与美术史研究文集



M S K G Y M S S Y J W J

齊魯書社

M S K G Y M S S Y J W J

美术考古与美术史 研究文集

◎ 倪志云 著

齊魯書社

图书在版编目(CIP)数据

美术考古与美术史研究文集/倪志云著. —济南:
齐鲁书社, 2006. 9

ISBN 7-5333-1651-7

I. 美... II. 倪... III. ①美术考古—中国—文集②美术史—中国—文集 IV. ①K879-53②J120.9-53

中国版本图书馆 CIP 数据核字(2006)第 033975 号

美术考古与美术史研究文集

倪志云 著

出版发行 齐鲁书社

社 址 济南经九路胜利大街 39 号

邮 编 250001

网 址 www.qlss.com.cn

电子邮箱 qlss@sdpress.com.cn

印 刷 山东新华印刷厂

开 本 850 × 1168/32

印 张 9.375

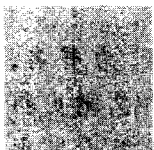
字 数 236 千

版 次 2006 年 9 月第 1 版

印 次 2006 年 9 月第 1 次印刷

标准书号 ISBN 7-5333-1651-7/K · 514

定价:25.00 元



前言

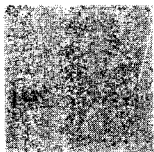
这本文集所收录的是我历年所作关于中国古代美术的考论或概述的 14 篇文章。这些文章中的多数是曾在《美术》、《美术研究》、《史前研究》、《周易研究》等学术期刊上发表过的论文,另有几篇是参加有关学术研讨会的论文,以及在学校给研究生讲授专业课程或专题讲座的讲稿。因为这些文章原不是有计划的系统的写作,所以虽然只有十数篇,所涉及的论题却也颇杂,其中有关于史前彩陶艺术、夏商艺术和古代绘画理论的专论,有关于史前美术、玉与中国古代文化以及中国诗与中国画等专题的概述,甚至还涉及中西艺术文化的比较等。



也是因为不是有计划的系统的写作,这些文章的论题有时就不免有所重复,各篇文章的观点有时也不尽一致,这当然也是由于在先后写作论文之时对某些问题的观点已有改变的缘故。虽然存在这些问题,但收录在这里的每篇文章毕竟都记录了笔者对相关问题的认真思考,这些管窥锥指的一得之见,也许仍有供同行专家和对中国美术史有兴趣的学生及读者们参考的些微价值。因此才将它们收集编订成一部文集,以供读者翻检的方便。

本文集取“美术考古与美术史研究文集”为书名,是因为“美术史”一般仍是指依据传世作品和文献史料对美术所作的研究,而“美术考古”则是指对考古发现的古代美术遗存所作的研究,在研究实践的层面上,它们确实存在研究对象和方法上的某些区别,仍可分别为两个不同的领域。例如本书收录的《半山——马厂文化彩陶艺术的观念主题》和《仰韶文化庙底沟类型彩陶艺术的主题观念》等篇,可以算是典型的美术考古的文章,而《唐张彦远〈历代名画记〉绘画形神观之分析》和《中国诗与中国画》等篇,则是一般意义上的美术史的论述。但事实上也可以说,美术考古只是运用考古学的手段来从事的美术史研究而已。现在,人们要了解越是距今遥远、因而越缺少文献记载和传世作品的时代的美术面貌,就越多地依赖考古学的发现和研究,所以美术考古与美术史又并不是可以判然划分的两个学术领域。本书中有的文章就介于狭义的美术考古与美术史之间。取“美术考古与美术史研究文集”为名,就是想用以涵盖这几类性质略有不同的文章。

为了读者阅读的方便,本书没有按照文章写作时间的先后排列,而是大致按照所论及的对象的后后来编次的。其中原先发表过的文章,发表时都多少有些文字排印的讹误。借这次编订成集的机会,所有文字讹误都尽量做了订正,也有极少的几处文句稍加以删改或润色,此外不作更多的修改,以保持其本来的面目。



目录

前言 1

大汶口文化陶尊“文字”的观念内涵与《周易》

 阴阳哲学的思想渊源 1

 半山——马厂文化彩陶艺术的主题 9

 仰韶文化庙底沟类型彩陶艺术的主题观念 24

 关于原始社会艺术形式发展迹象的异见 36

 中国史前艺术概述 41

 中国史前时代艺术的起源及传统艺术

 特质的萌芽 110






中西艺术文化“预成图式”及其发展效应	124
夏代审美文化试述	166
济南大辛庄商代遗存文化性质的研究	183
玉与中国文化略论	228
唐张彦远《历代名画记》绘画形神观之分析	241
中国诗与中国画——中国绘画与诗歌的 关系史概述	252
什么是美术考古学	264
刘敦愿先生与美术考古学	276
2 后记	291



大汶口文化陶尊“文字”的 观念内涵与《周易》阴阳 哲学的思想渊源

大汶口文化陶尊“文字”的发现,多年来一直吸引着学术界浓厚的研究兴趣。考古学、古文字学研究者已就陶尊“文字”作出多种考释及相关问题的阐述。但是,我认为大汶口文化陶尊“文字”所蕴含的远古文化观念,仍可以作深入的探讨。

发现于莒县陵阳河及诸城前寨等遗址的陶尊刻文“”(图1),于省吾先生认为:“这个字上部的○,像日形,中间的,像云气形,下部的,像山有五峰形。”^①关于这一“文字”三部分构成符号的分析,迄今仍然以于省吾先生此说为最

① 于省吾:《关于古文字研究的若干问题》,《文物》1973年第2期。



确切。至于研究者将这一“文字”或释为“旦”^①，或释为“灵”^②，或释为“烜”^③，我认为这些释字均未允当。大汶口文化陶尊“文字”可以说“是商周时代文字的远祖”^④，我们且以商代甲骨文字对照来看“𣎵”，最恰当的对应字应是“阳”字，甲骨文第一期即有“阳”字作“𣎵”。



图1

陶尊“文字”中，另外有“𣎵”、“𣎵”字形，应是“𣎵”的简写形式。甲骨文中，“𣎵”字也省作“𣎵”，即“易”字。“易者，云开而见日出也。从日。一者，云也”^⑤。而“𣎵”下从“𣎵”（山）与“𣎵”左从“𣎵”（阜），其义相同。“𣎵”下部的“𣎵”左移，便可演化为甲骨文“𣎵”字。偏旁移位的例子在甲骨文中屡见不鲜，这是早期文字尚未完全规范化现象。大汶口文化晚期陶尊上的“文字”还只能说是商周文字的远祖，所以从陶尊上的“𣎵”到甲骨文的“𣎵”字的字形演化，可以作出合乎逻辑的推想。

① 于省吾：《关于古文字研究的若干问题》，《文物》1973年第2期。

② 唐兰：《关于江西吴城文化遗址与文字的初步探索》，《文物》1975年第7期。

③ 王树明：《谈陵阳河与大朱村出土的陶尊“文字”》，《山东史前文化论文集》，齐鲁书社1986年版，第249页。

④ 唐兰：《再论大汶口文化的社会性质和大汶口陶器文字》，《大汶口文化讨论文集》，齐鲁书社1979年版，第93页。

⑤ 朱骏声：《说文通训定声》。



大汶口文化陶尊“文字”有曾涂染朱色的痕迹,这应是暗示其具有某种神秘的意义。有的学者根据陶尊“文字”既表现了日出的天象,又有原始农业生产工具的图像等,认为陶尊可能是用于“祭日出,求丰收”的礼器^①。另一种意见认为陶尊是用于“纪历”,即为季节的变换行祭礼的礼器^②。这些观点都是富有启发性的。而我认为,关于这种陶尊性质的认识,还应注意分析它的独特的造型(图2)。这种大型的陶尊,有的高达60多厘米,深腹为圆柱状,圆底如乳状(或略作小平底),难以单独稳立。因而可以设想,这种陶尊必然是以其特殊的置放法,用于表现特定观念意义的原始礼仪。大汶口文化先民是很善于创作变化多端的陶器艺术造型的,另一种礼器陶鬻,长流高颈,三乳状袋足,形如昂然的神鸟,充分表现出大汶口文化陶器造型的艺术匠心。而陶尊这种礼器则被

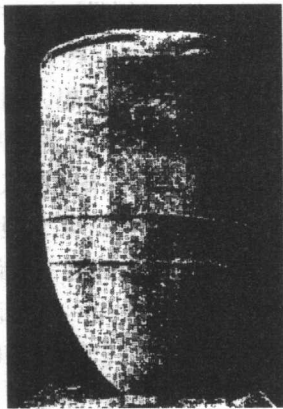


图2

塑造成浑同圆柱,圆凸其底难以自立的形态,必是有其特殊的象征意义。我认为这巨大的陶尊,乃是夸张放大的“阳具”(拟雄性生殖器)造型。郭沫若先生认为甲骨文“且”(祖)字为“牡器之象形”^③。田野考古发现的从仰韶文化晚期至汉代延续存在的“陶

① 邵望平:《远古文明的火花——陶尊上的文字》,《文物》1978年第9期。

② 王树明:《谈陵阳河与大朱村出土的陶尊“文字”》,《山东史前文化论文集》,齐鲁书社1986年版,第249页。

③ 郭沫若:《甲骨文字研究·释祖妣》,《郭沫若全集·考古编》第一卷,科学出版社1982年版,第38页。



祖”(陶塑或石雕的男根)实物,已与郭沫若先生的文字考释相印证。而大汶口文化的巨型陶尊,典型的多在腹部有二道弦纹,正犹如甲骨文“且”字倒置的形象。这种夸大的“阳具”陶尊(不妨称之为阳尊或祖尊),与通常表现男根的“陶祖”的不同意义在于,它应是作为“乾天”之“阳具”的艺术造型。

“乾天”与“坤地”相对应,是《周易》八卦中的“纯阳”与“纯阴”二卦。《周易》古经中虽未有“阴阳”概念,但在其筮例中是贯穿着阴阳对立转化的基本思想观念的。《易传》用“阴阳”概念阐发《易》经思想,应是渊源有自的。《周易》的哲学,由人类男女构精生育子息的经验,进而联想认为天地之间也是由于阴阳合气、行云施雨(即天地的交媾)才带来草木蕃息及万类生机。神秘的宇宙间,天地阴阳化育万物,化生人类,这是原始的有机自然观。虽然一般认为《周易》经、传先后成书于殷周之际及春秋战国时代。但我认为,《周易》成书年代与《周易》所贮存的基本思想观念的形成时代似应予以分别。《周易》在先秦即对诸子思想具有普遍的影响,而后更被儒家崇奉为群经之首。可以说《周易》是中国文化哲学中的哲学,它广泛而深刻地影响着中国古代文化。但《周易》这种深广的影响力,并不只是因为它受到儒家思想家的崇奉,而更应是由于它是原始中华民族文化观念的“原型”的传承与系统的建构。

天地絪縕,万物化醇,男女构精,万物化生。①

天地不交而万物不兴。②

天地合而后万物兴焉。③

这样一种原始有机自然观,显然应是产生于“时播百谷草木”④、

① 《易·系辞传下》。

② 《易·归妹》。

③ 《礼记·郊特牲》。

④ 《史记·五帝本纪》。



密切关注农作物生长荣谢的原始农业生活。考古学研究证明，中国黄河流域和长江流域是世界上最早出现农业生产，也是最广大、最优越的原始农业温床。大约同是距今七八千年之前的中原磁山、裴李岗文化，山东北辛文化（大汶口文化的前身），以及浙江河姆渡文化等，均已是具有一定发展水平的原始农业文化。在漫长的原始农业生活中，人们很自然地观察到，年复一年的春雷始震、春雨初零与草木萌芽蕃息、万类生机勃勃的有机联系。天与地因而被思想中充满泛灵论观念的原始先民认为是万物的“父母”，也因而被赋予了“乾阳”与“坤阴”的性别。《易·系辞传》有“古者包牺氏之王天下也……于是始作八卦”的说法。丁山先生认为：“‘八卦’正是中国初民所崇拜的比较原始的宗教，这个宗教，不见金属，最可反映出来石器时代的文化。”^①丁山先生的这一推论，已有考古发现的材料可以印证，据张政烺先生研究，西周初年青铜器铭文中已存在数十例重卦符号，而目前所见时代最早的易卦符号则出现在江苏海安县青墩新石器时代遗址出土的骨角柄和鹿角枝上^②。石器时代农业生活孕育了中国先民以天地为乾（阳）坤（阴）的原始有机自然观，从而也萌生了阴阳和合崇拜的原始文化观念：

天地之大德曰生。^③

生生之谓易。^④

乾坤，其易之门邪！乾，阳物也；坤，阴物也。阴阳合

① 丁山：《中国古代宗教与神话考》，龙门联合书局 1961 年版，第 171 页。

② 张政烺：《试释周初青铜器铭文中的易卦》，《考古学报》1980 年第 4 期。







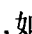
③ 《易·系辞传下》。

④ 《易·系辞传上》。



德，而刚柔有体，以体天地之撰，以通神明之德。^①

大汶口文化巨大的“阳尊”应正是作为“乾，阳物也”的象征性礼器，而且是用之于祈祝“阴阳合德”的原始礼仪。丁山先生认为：“大概石器时代的中国人所认识的宇宙本体，是由天地相交而生日、月、风、雷，由日、月、风、雷相动挠薄速而生水、火、木、石，由水、火、木、石相杂糅燥润而生万物；所以《郊特牲》有‘万物本乎天’的说法。石器时代人都认为天为万物之原，天就是宇宙间的至高无上的大神。”^②大汶口文化“阳尊”的硕大无朋的造型，正是为显示其为“至高无上的大神”——“乾天”之“阳具”的象征。

在礼仪中，大汶口文化“阳尊”的置放法，可以参看甲骨文“奠”字的一种写法，如：，像大口尊陷置于地穴之形。“奠”字初义有“祭奠”、“置放”等，故字既象形又会意。甲骨文金文中，“召”字字形如：、、，也均是像双手（或两人）捧尊置入凹穴或臼状承受物中之形。而甲骨文金文中“尊”字的一种写法，如、，从阜，则应是置于行祭的陵阜（祭坛）之上的会意。从这些颇有画意的文字上，我推测尊在祭仪中可能是被置入祭坛地面的凹穴，或是箕臼状承受器中。与尊象征乾天之阳具相对应，地面的凹穴或箕臼状承受器应是坤地之阴户的象征。在民族学及古典文学材料中，都有以凹地或承受器为女性阴户之象征的例证。格罗塞（Ernst Grosse）在《艺术的起源》一书中摘引了有关澳洲土著一种名为卡罗（Kaaro）舞的一段描述：“于是舞会就在月光之下四周围以灌木的凹地举行起来。凹地和灌

① 《易·系辞传下》。

② 丁山：《中国古代宗教与神话考》，龙门联合书局1961年版，第171页。



木是他们做成类似的以代表女性的器官,同时男子手中摇动的枪是代表男性的器官。男子们围绕着跳跃,把枪捣刺凹地,用最野蛮和最热烈的体势以发泄他们性欲上的兴奋。”闻一多释《诗·桧风·匪风》“谁能烹鱼,概之釜鬲”中的“釜鬲”说:“釜鬲是受鱼之器,象征女性。”^①商文化中的礼器大口尊,从形制到性质均可以说是大汶口文化“阳尊”的继承者。因而可以从上举甲骨文金文诸例字形形象的勾画推断,大汶口文化的“阳尊”在施祭时,即是作为乾天之阳具而置入于地穴(即坤阴),其祭义则是祈祷或祝颂乾天坤地的交合。大汶口文化陶尊上另有两种刻画符号(图3),王树明认为是茜酒施祭的符号^②。这一解释比较恰当。但茜酒施祭未必就是祭“酒神”。我认为大汶口文化的大陶尊,作为礼器,乃是用于祈祝天地交合、阴阳和谐的原始礼仪的。






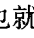
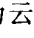


图3

关于大汶口文化陶尊礼器性质的分析,使我们能进一步阐

① 闻一多:《说鱼》,《闻一多全集》第一卷,三联书店1982年版,第130页。

② 王树明:《谈陵阳河与大朱村出土的陶尊“文字”》,《山东史前文化论文集》,齐鲁书社1986年版,第271页。

明陶尊上刻画的“”这一神秘“文字”的观念内涵。严格地说，大汶口文化陶尊上的刻画符号，还不能论定为中国文明历史的最初的文字。多数学者认为它们只是蕴含着特定观念意义的原始符号，这是十分恰当的。这些早于商代文字大约 1500 年左右的原始符号，虽然不难看出其与商周文字的源流关系，并因而使我们企图用文字释读的方法去探求其观念意义，但须加以分别的是，就笔者释“”为“阳”而言，纳入文字系统中的“阳”字，已是限定为表示“日”（太阳之阳）或“阳”（阴阳之阳）等具体事物概念的语言符号，而“”则是蕴含着一整套阴阳和合思想概念的象征符号。试析“”的符号构成及其观念内涵：为日——“日者阳精”^①，也就是乾阳的符号；为山——大地，也就是坤阴的符号；为云气——“云行雨施，品物流行”^②。闻一多先生说：“在农业时代，神能赐予人类最大的恩惠莫过于雨——能长养百谷的雨。”^③ 祈祝天地交合、阴阳和谐，最根本、也最直观的愿望的应验，就是风调雨顺、农作物丰产，以使原始农业先民的生存与繁衍获得充足的物质基础。

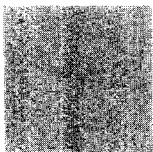
由关于大汶口文化陶尊及其符号的内涵的分析，也许可以认为，在大约 4500 年前左右的大汶口文化晚期，已经存在着原始的阴阳和合的有机自然观念。这种原始的文化观念，正是《周易》哲学思想的渊源。

（原载《周易研究》1988 年第 2 期）

① 《后汉书·丁鸿传》。

② 《易·乾》。

③ 闻一多：《大唐神女传说之分析》，《闻一多全集》第一卷，三联书店 1982 年版，第 107 页。



半山——马厂文化彩陶艺术 的观念主题

在黄河上游甘青地区广泛分布的、以卓越的彩陶艺术为特征的新石器文化遗存,学术界通常称之为马家窑文化,它包括马家窑、半山和马厂三个类型,这三个类型也依次为马家窑文化在时间历程中的先后三个时期。但是,在马家窑、半山和马厂诸类型文化的区分及其相互关系的问题上,仍然存在着多种观点。考古学家夏鼐先生曾提出:“我以为后二者是一个文化的前后紧接相承的两期遗存,可以称为‘半山——马厂文化’。马家窑类型在陶器的形式和纹饰方面另具一种面貌,或可称为马家窑文化。”^①我

^① 夏鼐:《碳—14 测定年代和中国史前考古学》,《考古》1979 年第 4 期。