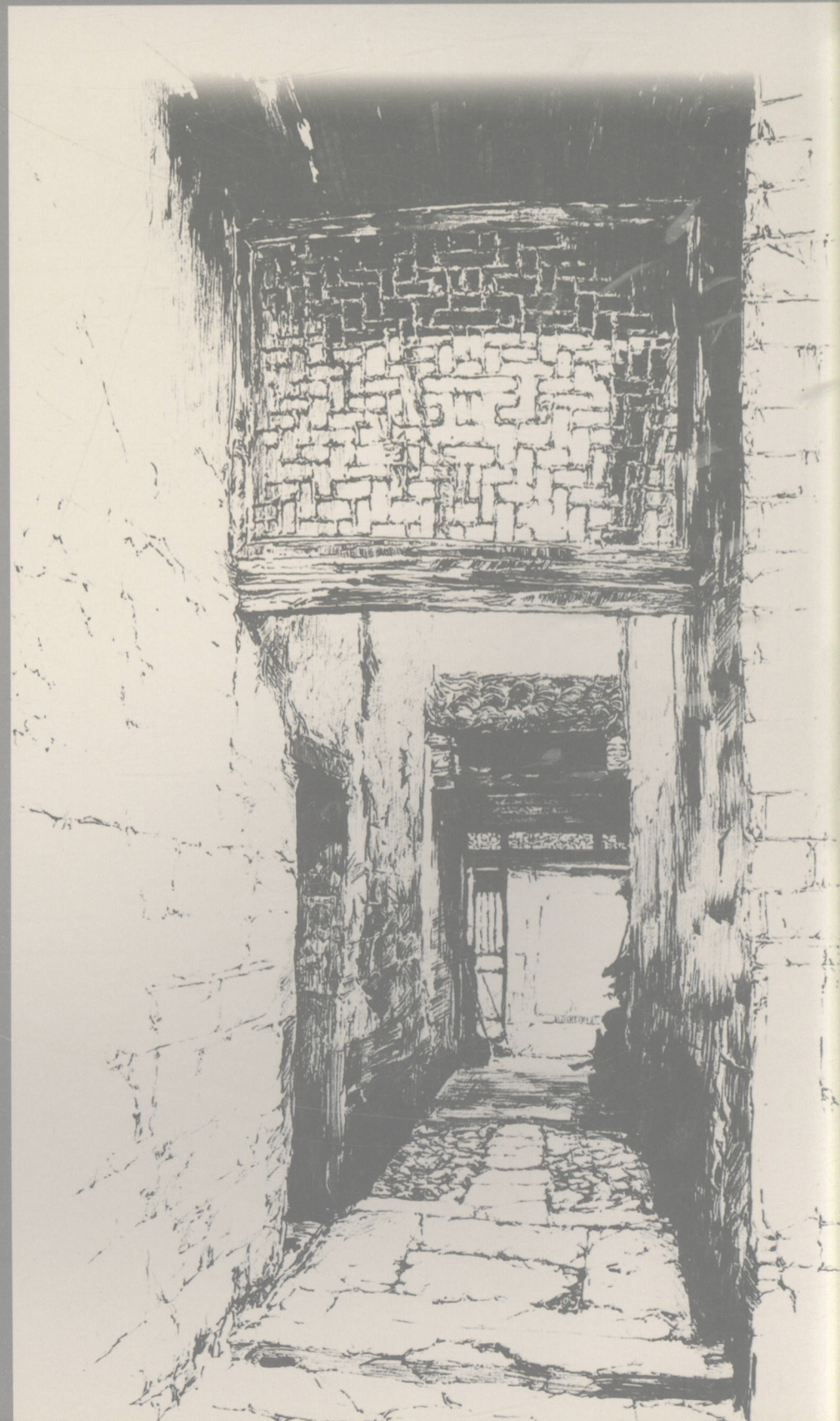
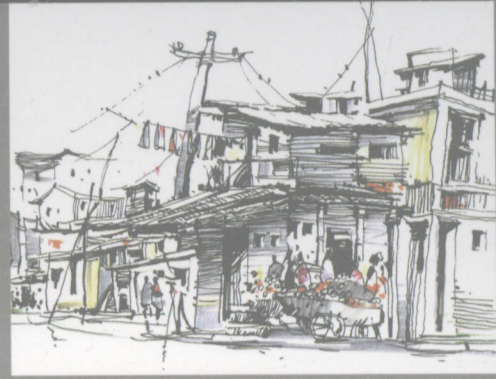


# 钢笔画表现技法

GANGBIHUA BIAOXIAN JIFA





作者简介

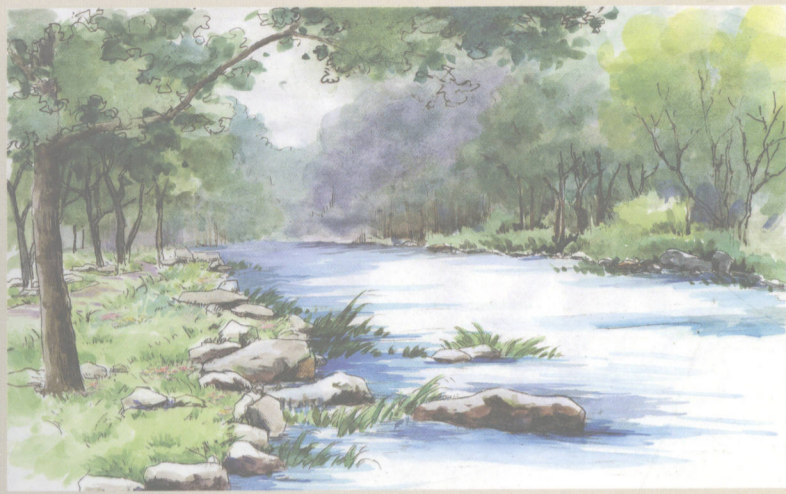
阮正仪，湖北红安人，1982年毕业于湖北美术学院。中国工艺美术家协会会员、华中科技大学副教授。长期从事规划与建筑类美术基础课的教学与研究。曾在全国性各类杂志发表过“室内装饰壁挂”、“关于建筑美术实习”、“计算机专业美术基础课教学之探究”等多篇专业论文；水彩画“小镇晨曦”发表于《全国高等建筑院校美术教师优秀作品集》。



作者简介

罗维安，湖南郴州人，2003年毕业于湖南师范大学美术学院环艺系；2005年就读华中科技大学建筑学硕士研究生。在华中科技大学从事室内设计、景观园林设计工作。现为中国室内装饰设计协会会员。

责任编辑 石锦华  
整体设计 李国新  
督印 李国新



ISBN 7-5394-1872-9



9 787539 418728 >

ISBN 7-5394-1872-9

J · 1470 定价:22.00元

图书在版编目(CIP)数据

钢笔画表现技法/阮正仪编著. —武汉:湖北美术出版社, 2006.7

(美院基础课程实训教材)

ISBN 7-5394-1872-9

I. 钢... II. 阮... III. 钢笔画—技法(美术)—高等学校—教材 IV. J214.2

中国版本图书馆CIP数据核字(2006)第076496号

湖北美术出版社出版发行  
武汉雄楚大街268号B座

邮政编码: 430070  
电话: (027) 87679522

制版: 武汉天创彩色图文技术有限公司  
印刷: 武汉三川印务有限公司

新华书店经销  
印数: 4000册

2006年7月第1版  
787mm×1092mm 1/8

2006年7月第1次印刷  
印张: 4

ISBN 7-5394-1872-9 / J · 1470③

定价: 22.00元

## 前 言

钢笔画是一门独立和独具魅力的画种，它以强烈醒目的黑白对比、灵动流畅的线条变幻、别致的取景构图以及洒脱的画面意韵，使人们在欣赏之余又多了一层恰如诗歌般抽象洗练的审美感受。它的快速捕捉反映对象的个性特质，愈来愈受到美术爱好者的关注与重视。钢笔画的发展，最初源于简单的记录物象和图解说明。纵观美术史，许多绘画大师甚至包括文学大师都曾留有大量钢笔画(鹅毛笔)雏形的记载，这其中包括艺术大师米开朗奇罗、伦勃朗、列夫·托尔斯泰、普希金等。在科技高速发展的今天，计算机辅助设计已经取代了昔日手工才能完成的一些繁琐制图程序：诸如字体书写、尺规制图、色彩渲染、三维模拟等，这都是计算机给人们带来的便利，为此我们理应充分发挥计算机的特长与优势，使其为人类服务。但同时也应注意到，大量绚丽工整、概念化、模式化甚至雷同化的电脑效果图，在经历了最初的喧嚣之后，近年来似乎又趋于平静，因为受审美直觉驱使的眼球，最终还是青睐那些充满了个性创意的手绘作品。这具体表现在全国一浪高过一浪的城市改造与房地产热的背景下，以徒手绘画形式出现的表现效果图，已逐渐成为了设计师与客户沟通、交流、阐明设计意念的必要工具，快速展示设计效果也成为毕业生求职考核专业水平的一个标杆。

当前在全国范围内，凡是开设诸如建筑学、城市规划、景观设计和环境艺术设计专业的院校，都不同程度地开设了钢笔画的课程。反思若干年来钢笔画的教学，我们曾经一味强调个性化的表现与强烈的绘画感觉等，致使学生将很多精力放在离奇构图和狂放生涩的线条运用上，而这种太过张扬个性的表现形式在后期专业设计课程中却很难派上用场。这一切无疑是对今天钢笔画教学的宗旨提出了一个质疑，非常值得我们认真反思。近年来，钢笔画的发展大有从早先的简单勾勒与追求绘画感的画风逐步往建筑效果图过渡的趋势，在这种大背景的前题下，使得钢笔画这个画种，无论在题材内容上(建筑景观)、形式风格上(写实与抽象)以及材料运用上(钢笔、彩色铅笔、水彩以及马克笔)，都具备了一个飞跃性的发展空间。“画风当随时代”，我们可将这种现象定位为画风与时代互动中的“与时俱进”。传统的钢笔画教学已不能适应当今飞速发展的时代需求，这种长足的发展，反过来也对教学提出了更高、更新的要求，即在教学环节中急需一批与之匹配的新教材。由于笔者长期从事建筑设计类美术基础课教学，深感目前市面上此类教材的匮乏，加之考虑到前期美术基础课与后期专业课衔接挂钩的重要性，故编辑出版了此教材，旨在填补教学 and 实际运用中的空缺，以适应时代需求。

本教材以循序渐进的方式，遵循由易到难、由慢到快、由黑白到淡彩以及由写实到意象的教学规律，重点讲解了单景画法、组合画法、技法表现等内容，让读者对钢笔画画种有个全方位的认识。通过系统的训练，完成对钢笔画所有基本构成元素大量的形象记忆储备，能够随心所欲、能用挥洒自如、流畅灵动的线条与设色来充分表达自己的设计意念与传达出头脑中既定的视觉印象，即想得到，画得出，真正为我所用。这才是学习钢笔画的目的所在。

阮正仪  
2006年6月



# 钢笔画基础知识

## 1. 工具材料

**纸** 钢笔画的用纸大致以光洁、挺括的打印纸为佳，当然也包括市场上出售的各种规格的速写本用纸，应避免使用质地粗糙与吸水性强的纸（如水粉纸、水彩纸、宣纸、毛边纸等）。

**钢笔** 钢笔画的用笔比较繁多，但主要包括各种型号的针管笔、美工笔（又称硬笔书法笔）、鹅毛笔等，自制的竹尖笔等亦可绘出特殊效果（见图1、图2）。



图1



图2



图3

**墨水** 钢笔画所使用的墨水，最好是碳素墨水。其特点是色泽均匀、不变色，不足之处是沉淀物较多、易堵笔，所以最好购置质量较好的上海产品（见图3）。

## 2. 构图取景

**取景** 一幅完整的钢笔风景画，无论采用什么构图，它所表现的对象都是由天空、远山、地面、水体、房屋、植物、道路、桥梁等基本形象要素，与近景、中景、远景等空间要素组合构成。

取景的原则是：摒弃一些有损画面与主题的东西，如破坏画面构图的、杂乱无章的、不良的线和形，保留较为完整的构图与造型，以及近景、中景、远景的层次关系，层次的处理是营造画面空间关系的关键（见图4）。

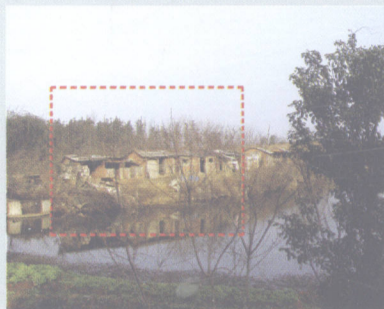


图4

**取舍** 当非常满意的景物与不佳背景混同一处时，此时的取舍就显得尤为重要。常态下的自然景观往往在完整性上总会不太尽如人意，此时，应保留最能打动你的那些画面，大胆舍弃那些不利画面的因素。在造型风格上，应做到内容和形式的高度协调统一，“凡是和谐



的才是美好的”。如图5：老民宅、老栅栏与老树相互间的风格很协调，而紧随其后



图6



图5

高大单调的水泥房屋毫无美感可言，无论在风格与情调上都与前景毫无关联，理应大胆舍弃，还老房子与古树原本的自然风貌（见图6）。

**透视** 绘画透视中，最常见的有平行透视（一点透视）和成角透视（两点透视）两种，高大体量的建筑物或交通工具，最能体现成角透视的特点：即视平线以上的线条向下消失，视平线以下的线条向上消失，并且都交汇于心点（见图7、图8）。可见画建筑物，首先要确定视平线，确定心点，然后一定要遵循上述透视原则，否则画面将出现严重的透视问题。

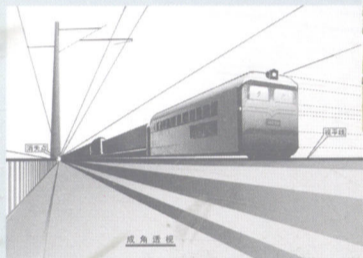


图7

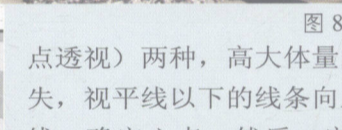


图8

## 3. 表现内容与形式

钢笔风景画的基本构成要素为天空、山石、水体、地面、植物、建筑、道桥、应景人物、动物及交通工具等，钢笔画的基本表达元素为点、线、面以及点线面的相互组合运用等。

**点** 点是一种表现形式，用在钢笔画中谓之点绘法。点的单位很小，通常在白纸上一个小点只能代表一个方位，而点的密集与放大，却有变异为面的可能，许多细密小点的稀疏与密集可派生出颜色的深浅，同时亦可塑造物体形体（见图9~图11）。

**线** 线是钢笔画中用的最多的形式，在钢笔画中谓之白描法与线描法。线的特性比较奇妙。通常轻盈快速的线条会产生流畅飘逸之感，而深沉迟缓的线条可产生出遒劲顿挫之感，线条可根据所画对象的需要，也可按作者本人对景物的感悟随意选择。线条的完美组合对画面的成败往往会起到举足轻重的作用，这更能说明平日的积累与艺术创作质量间成正比的关系。

**面** 占据画面一定面积的形象，统称为面。点的密集、线的密集都可产生面的感觉。换言之，面是由密集的点与线构成的。面的特点是形象单纯、色彩醒目、对比强烈、清晰易辨。钢笔画写生中，面多用于屋檐下的背光处、墙面的受光处或远山的浅灰处等。



图9



图10



图11

## 4. 表现技法

**彩铅** 彩色铅笔色彩淡雅，适合表现质地较为细腻的柔软物体（见图12）。



图12

**水彩** 水彩是诸多画种中一门独立画种，其特点是清新、透明、润泽。用在钢笔画中，可起到记录色彩、烘托气氛、营造环境的作用（见图13）。



图13

**马克笔** 马克笔是一种彩色水性笔，有多种型号和颜色（马克笔的颜色是编号的）。通常笔尖为斜切面，这样操作时可视需求，粗细宽窄、收放自如。马克笔的技法很多，而在快题表现图中，马克笔的运用有一套近似程式化的操作规律。有经验的设计师通常会将一组近似色系的马克笔，如褐色系列、灰色系列，用橡皮筋捆绑在一起，这样操作时会更方便，画面色调效果会更趋和谐（见图14）。



图14

## 5. 训练程序

1) 具备扎实的素描功底；2) 从慢写开始（铅笔起稿，钢笔塑造）；3) 直接钢笔写生（现场把握绘画对象中的形与色，通过大量实践，做到胸有成竹）；4) 速写（能用概括流畅的线条，生动准确地把握对象）；5) 默写（记忆画，亦为创作）。

在前期技法训练过程中，完成对构成钢笔画所有基本元素大量的形象记忆储备，能够随心所欲（不受造型能力的制约），能用挥洒自如、流畅灵动的线条与设色来充分表达自己的设计意念与传达出头脑中既定的视觉印象（即想得到、画得出）。

# 第1单元 单景训练

## 教学目的

钢笔画中植物所占比重较大，通过实景写生，培养学生对各类树种的观察、分析能力，明确树的生长规律，即树的三个组成部分：树干、树冠、树根，学会掌握不同树种的表现方法。

## 教学要求

树的造型应准确、特征明显、层次丰富，具有较强的体积感，并能运用钢笔画技法中的点、线、面的任意一种形式表现对象。

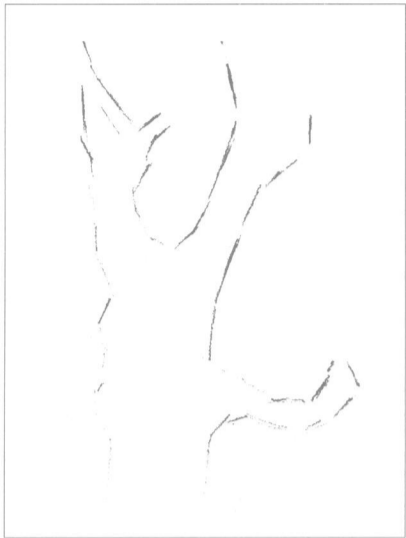
## 训练课题

从单树入手，由易到难，如梧桐树杆、棕树、雪松、樟树等。

### 梧桐树干画法



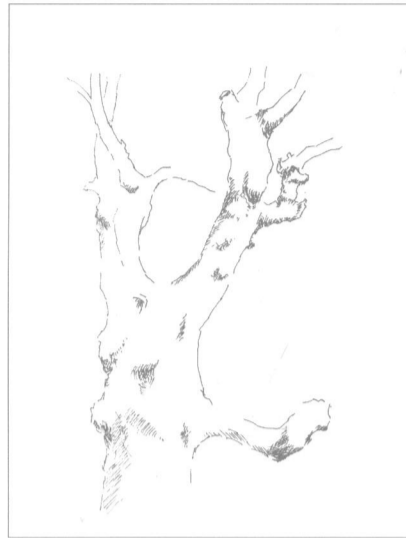
实景照片



1. 用简洁直线定出最初轮廓（若无太大把握可以借助铅笔起稿）。



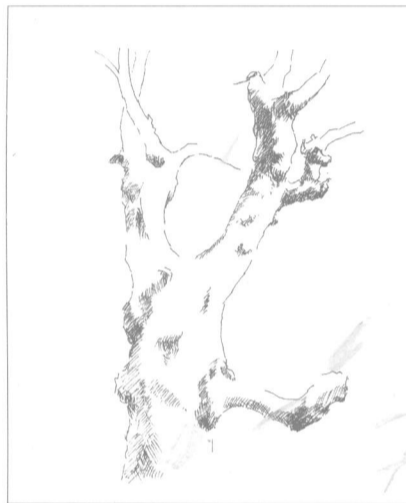
2. 大体分出主要枝干所在位置。



3. 用钢笔轻轻画出，只画结构。



7. 画出明暗交界线的最深处，并分出树干圆柱体的五调子（亮面、灰面、明暗交界线、暗面、反光），补充细节直至完成。



4. 从圆柱体结构处入手刻画。



5. 注意树干圆柱体的明暗交界线，表现轻松随意。



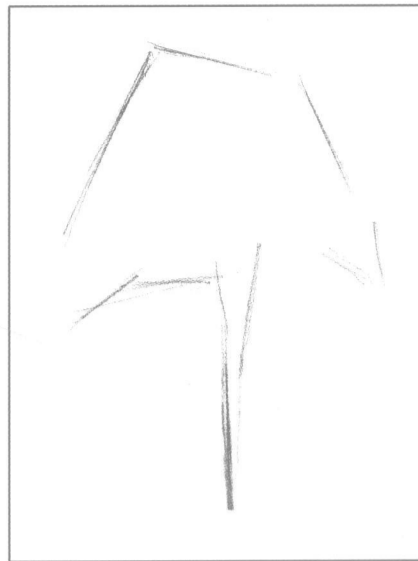
6. 拉出大体明暗，画出老树皮的肌理与质感，注意线条的灵动与节奏。



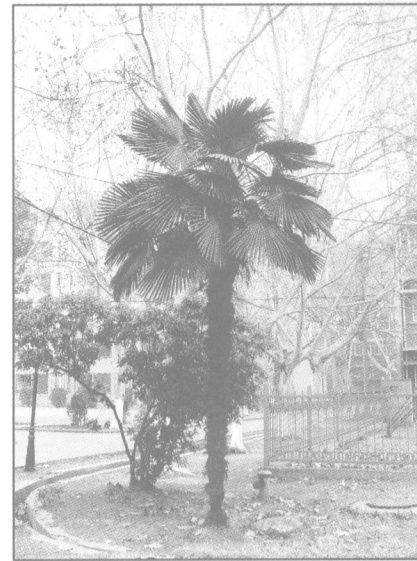
3. 钢笔简单勾勒树叶轮廓。



2. 分出大体明暗轮廓线。



1. 用铅笔以直线画出大体轮廓。



实景照片



4. 轻轻确定最深处。



5. 拉出层次、补充中间灰色调。



6. 逐步具体、深入刻画。

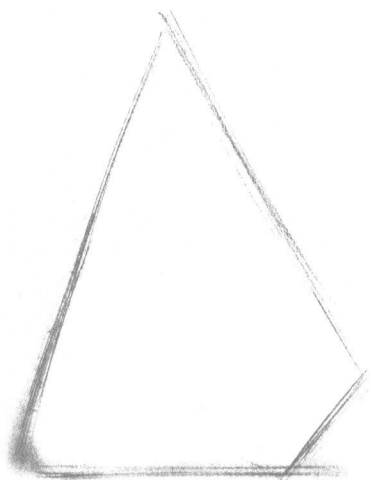


7. 充实细节，注意棕树叶部分的前后、虚实关系，直至完成。

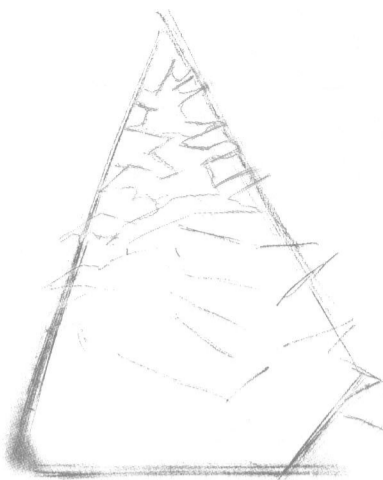
# 雪松画法



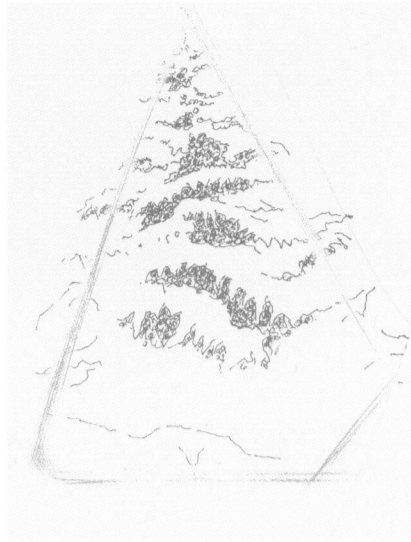
实景照片



1. 雪松又称冬塔松，意即宝塔锥体状。先用铅笔直线定出外形。



2. 再简单勾出主要树丛位置。



3. 用钢笔轻轻画出主要树丛造型。



7. 以美工笔粗壮一侧点染，刻画出雪松最深处，拉开空间，补充细节直至完成。



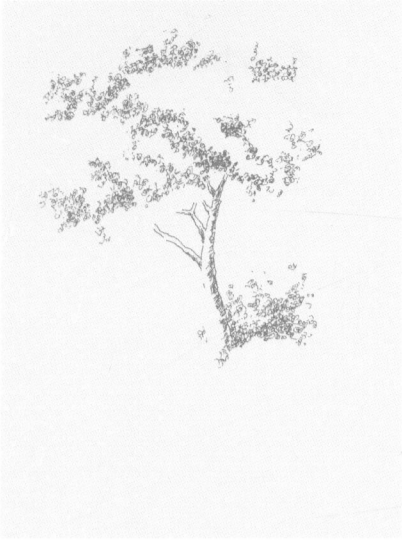
4. 自上而下，逐步刻画。



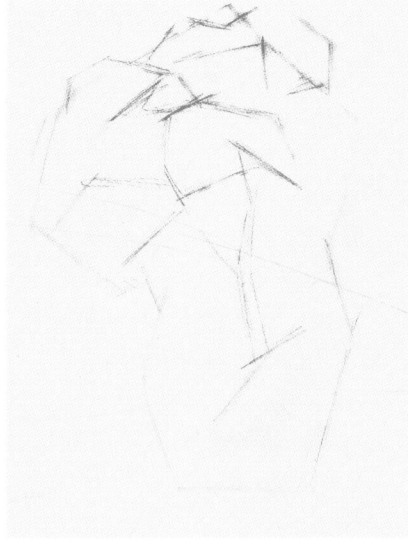
5. 树丛轮廓愈来愈具体，注意树丛的前后、虚实关系。



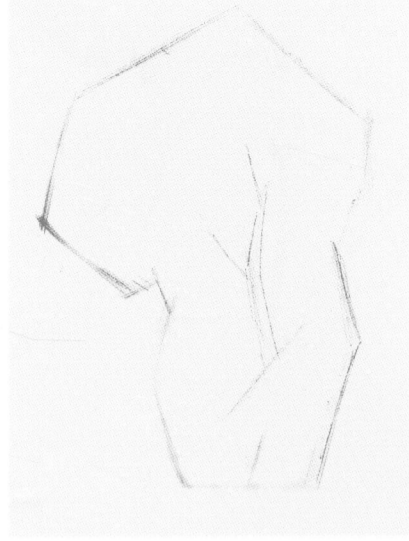
6. 注意树叶部分的前后关系及树的外形轮廓。



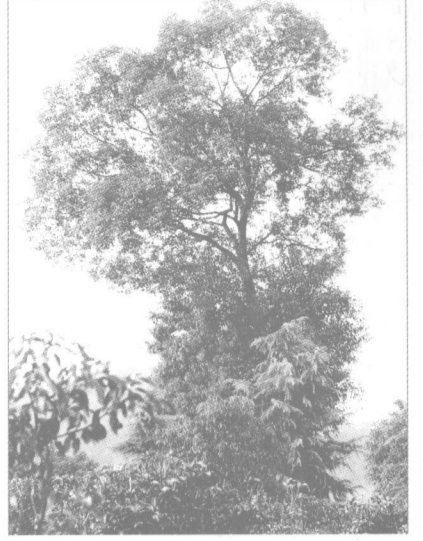
3. 自上而下地用钢笔轻轻刻画，注意从暗部入手。



2. 分出主要树冠处的每丛树叶所在的具体位置。



1. 用铅笔以直线勾出大体的外部轮廓。



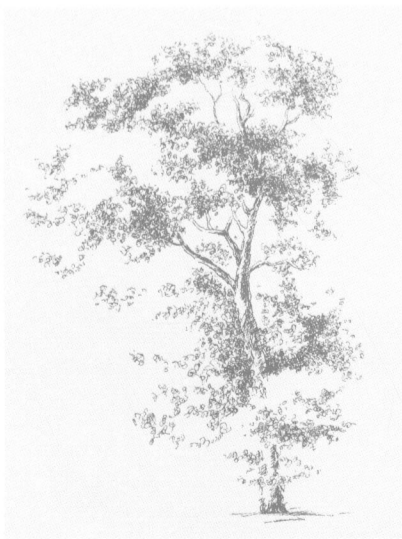
实景照片



4. 继续勾勒，向下延伸。



5. 逐步充实，注意树干的上细下粗的规律以及生动性。



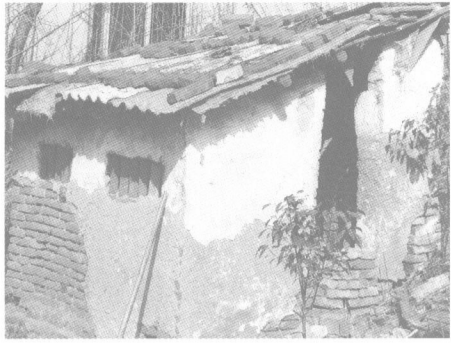
6. 控制好树干的圆柱体以及每丛树叶的半球球状的体积关系。



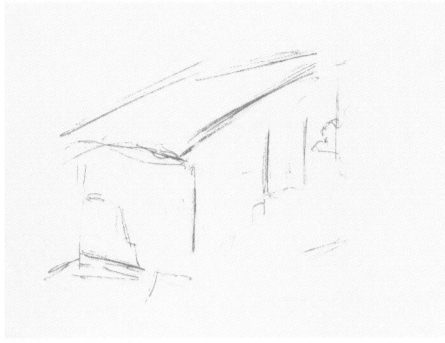
7. 以粗壮黑色点渲染出画面最深处，拉大黑、白反差对比，使之强烈、醒目。



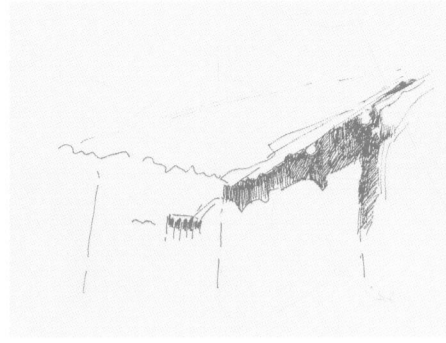
## 房屋画法



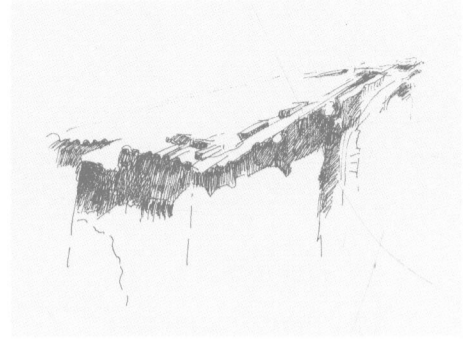
实景照片



1. 用铅笔以长直线条画出房屋的大体轮廓。



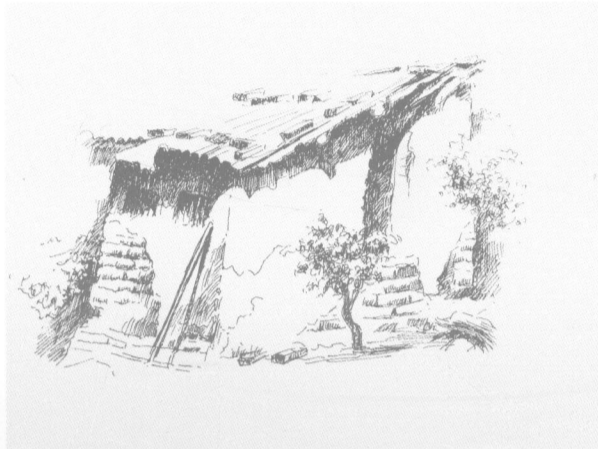
2. 用钢笔画近处屋檐下的投影，后



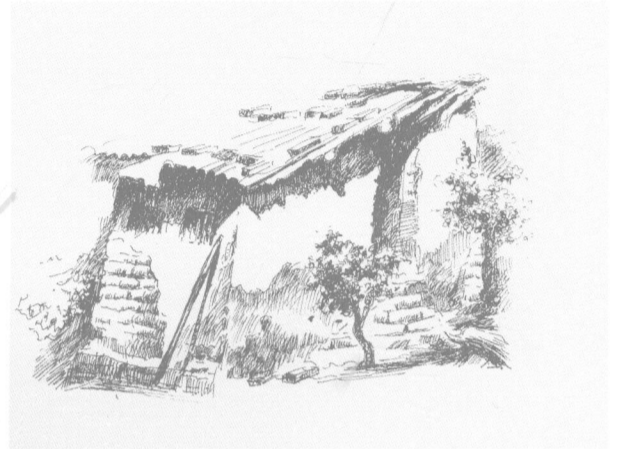
3. 进而画出另一侧屋檐及窗户的阴影部分，此时尤应注意近处屋角的刻画。



4. 画出土坯墙剥落处的泥砖以及靠墙处农具把和投影。



5. 画出细部，如屋顶砖块和衬托小屋墙部外轮廓的低矮灌木。



6. 继续深入刻画细部，画出泥坯小屋的质感及体积空间。



7. 画出小屋门窗及屋檐最深处，收拾细部直至完成。

## 第2单元 技法训练

### 教学目的

通过不同的表现技法，从主要的建筑物入手，培养学生对房屋的建筑风格、比例、透视以及质感与空间关系的认识，掌握钢笔画的基本元素，即天空、远山、建筑、植物与应景人物等。

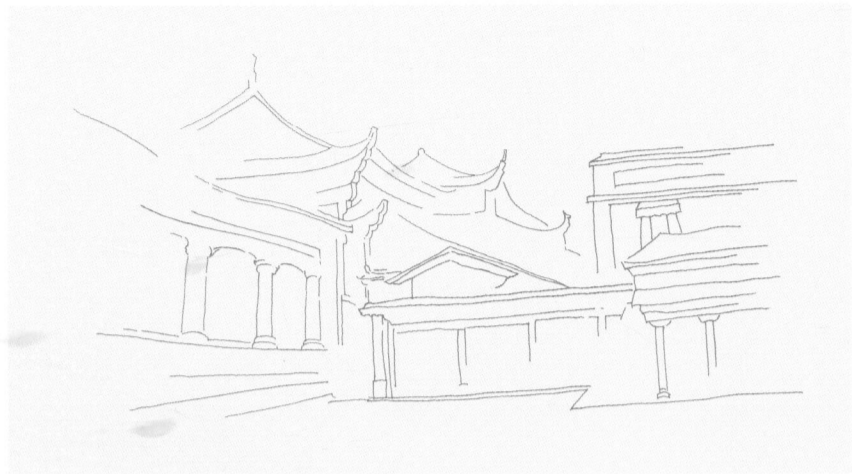
### 教学要求

通过对小镇、街景的写生，使学生学会控制画面整体关系，准确把握对象的比例、结构、空间以及人物间的呼应关系。并能运用钢笔画点、线、面的表现技法，排列、组合、塑造对象。

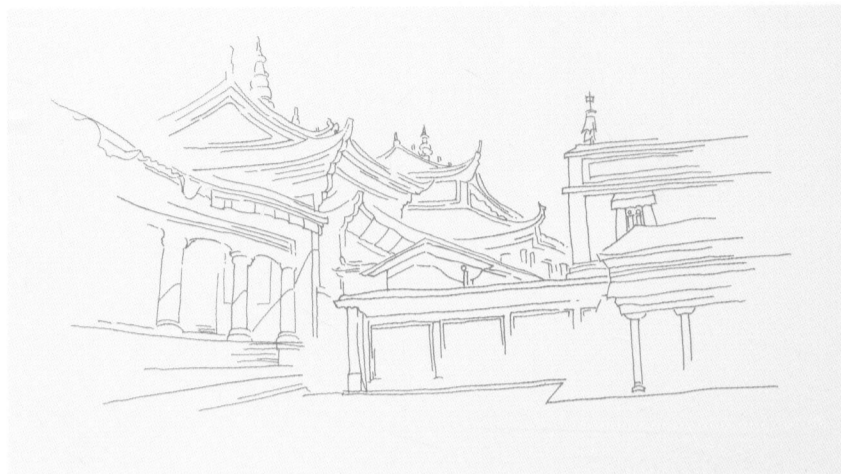
### 训练课题

综合运用钢笔画的构成元素点、线、面去表现对象，表现技法有线绘法、线面结合法及任意构图法等。

### 藏式寺庙的线绘法



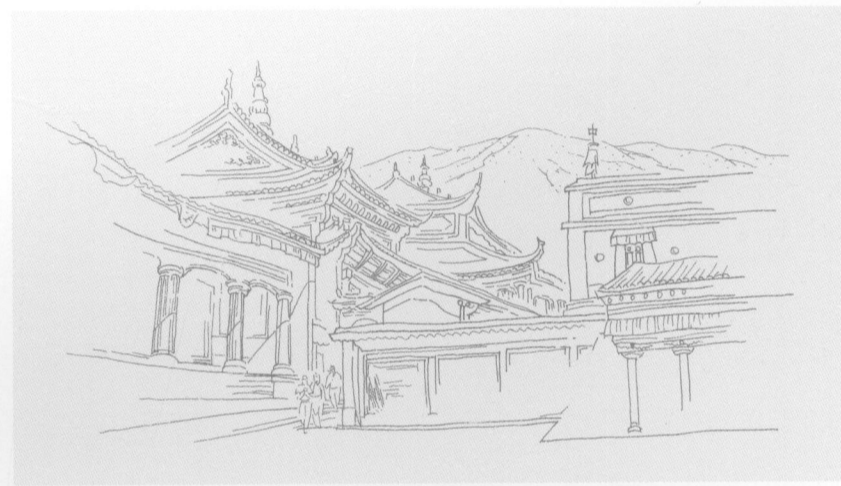
1. 用钢笔简单而准确地勾勒出建筑的外轮廓，注意比例、透视关系。



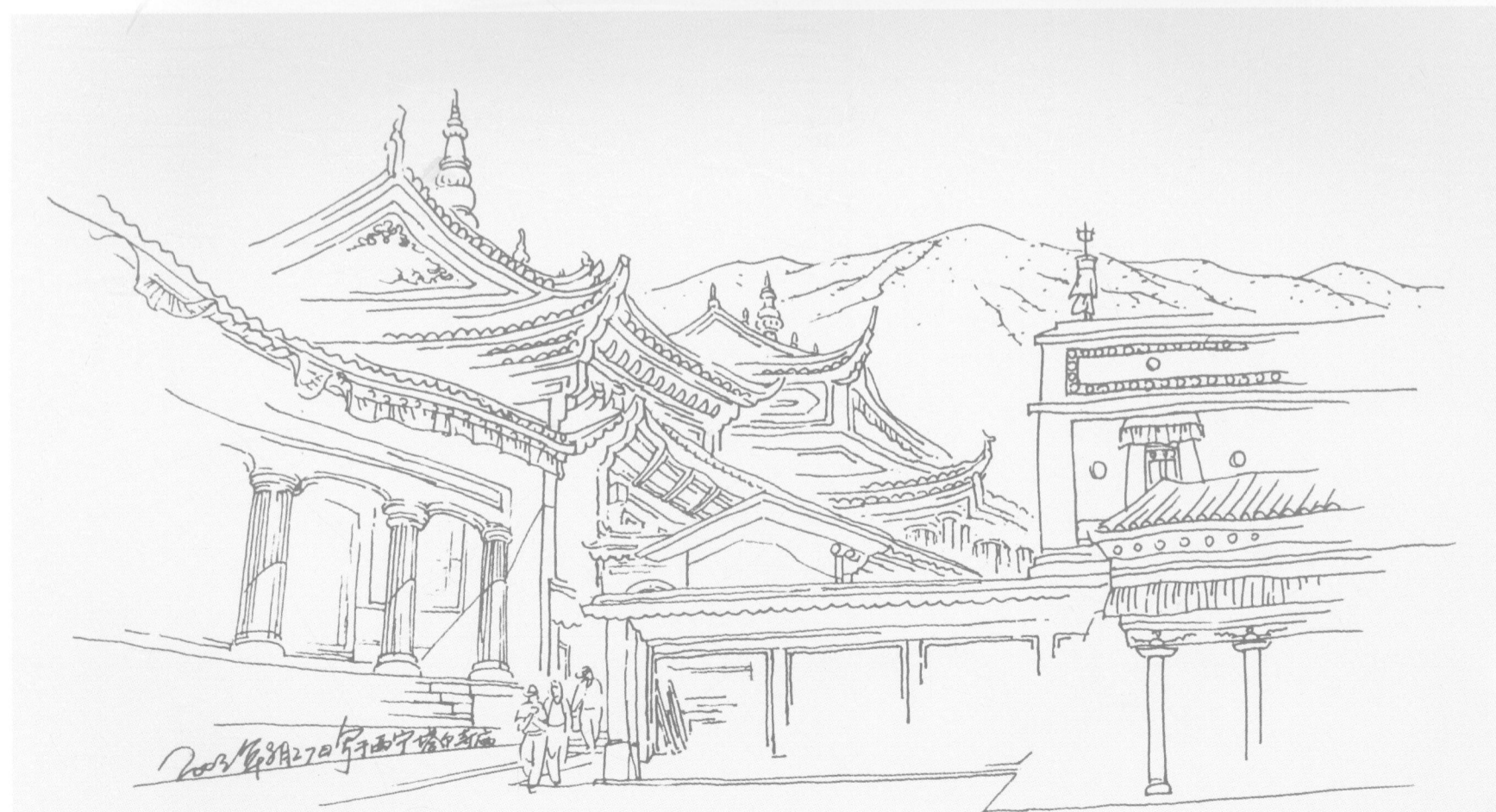
2. 充实建筑细部与结构，注意前后空间关系。



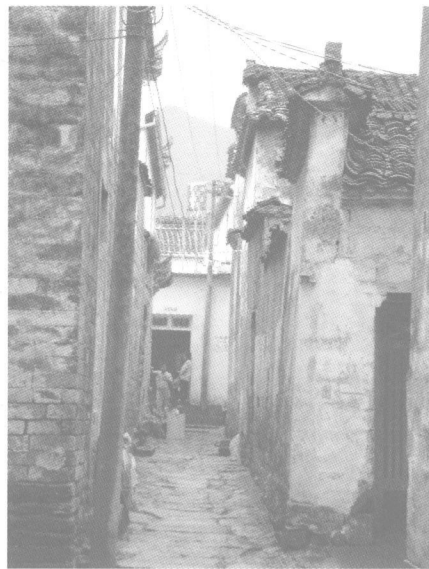
3. 用纤细线条勾勒远山，同时画出近景人物的轮廓。



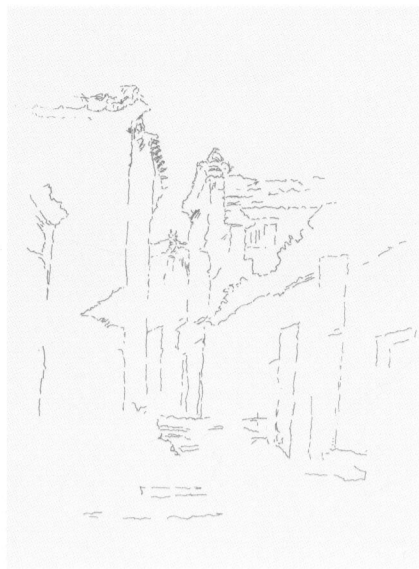
4. 画出藏式寺庙屋顶装饰构件（正吻、侧脊）与帐幔等细节。



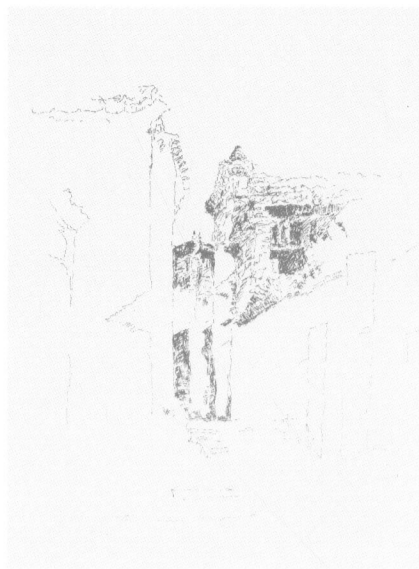
5. 充实细节，调整画面前后空间关系。注意近景和建筑体上半部分的主要轮廓线要画得相对粗壮、具体和生动一些。



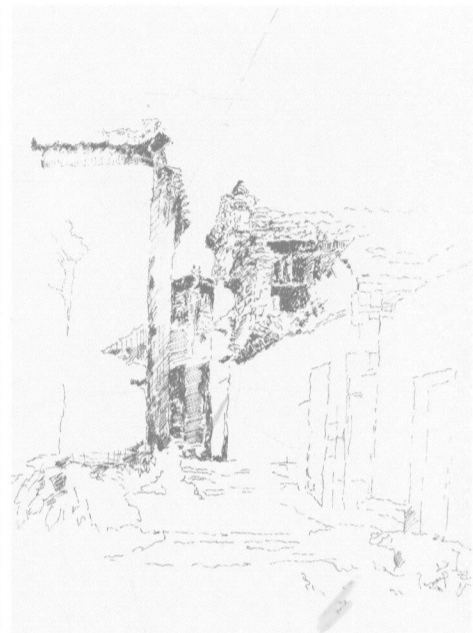
实景照片



1. 用针管笔（0.05 #）笔尖准确而简单地将建筑轮廓定位并画出，注意比例与透视关系。



2. 画出视觉中心建筑的大体明暗关系。

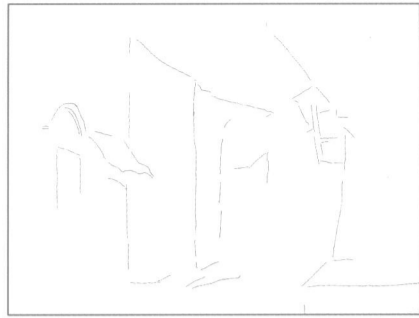
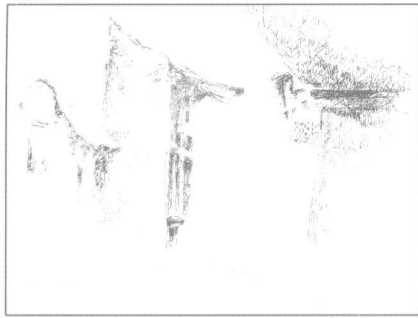
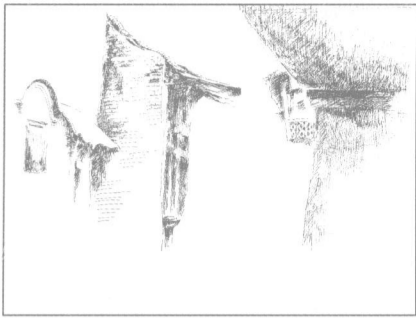


3. 画出小巷最深处粗略的明暗关系后，再以简洁线条画出地面的青石板与近景。



4. 整体充实一些细节，如门、窗、墙体、地面石块等。注意建筑上实、下虚的空间关系。

5. 调整画面大的黑、白、灰对比关系。点缀地面植物和屋顶瓦当。

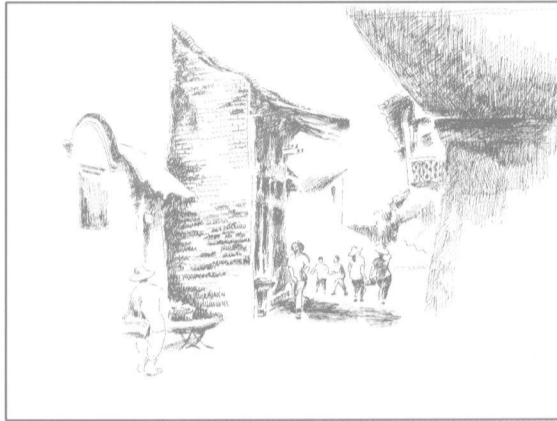
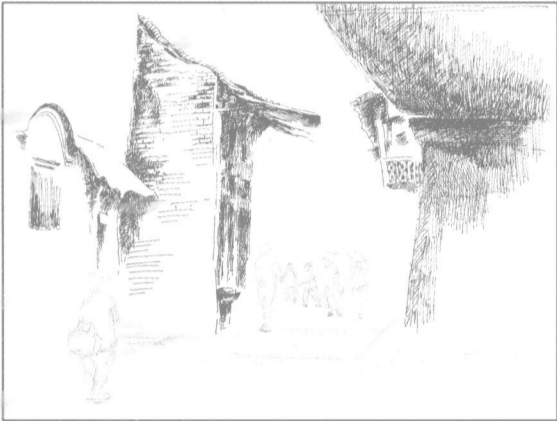


3. 逐步深入时，注意透视关系的准确性。

2. 用钢笔从暗部入手，粗略画出房屋的暗部，分出明暗两部分。

1. 用铅笔以直线简单而准确勾勒出街景房屋群的外轮廓。

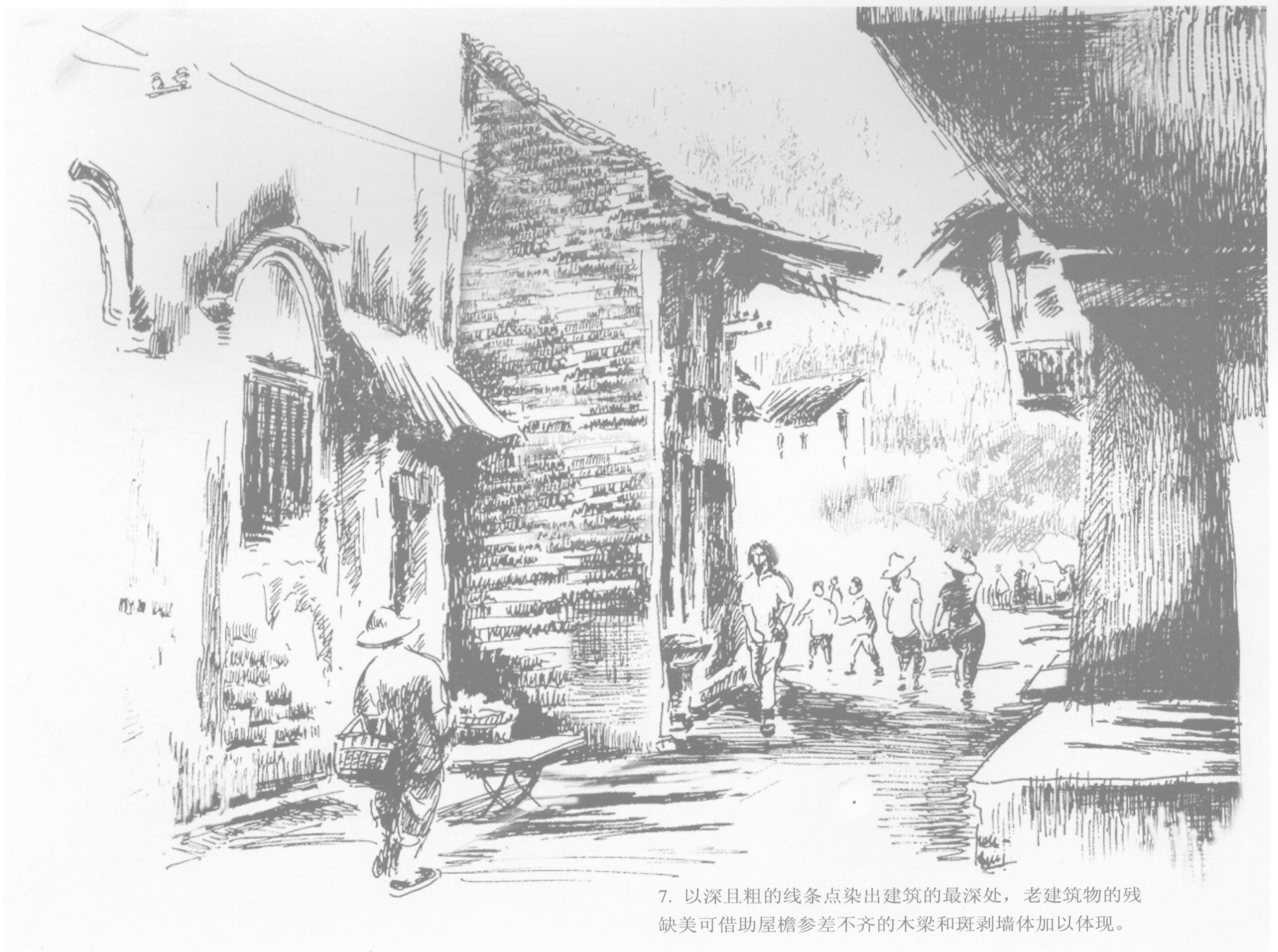
实景照片



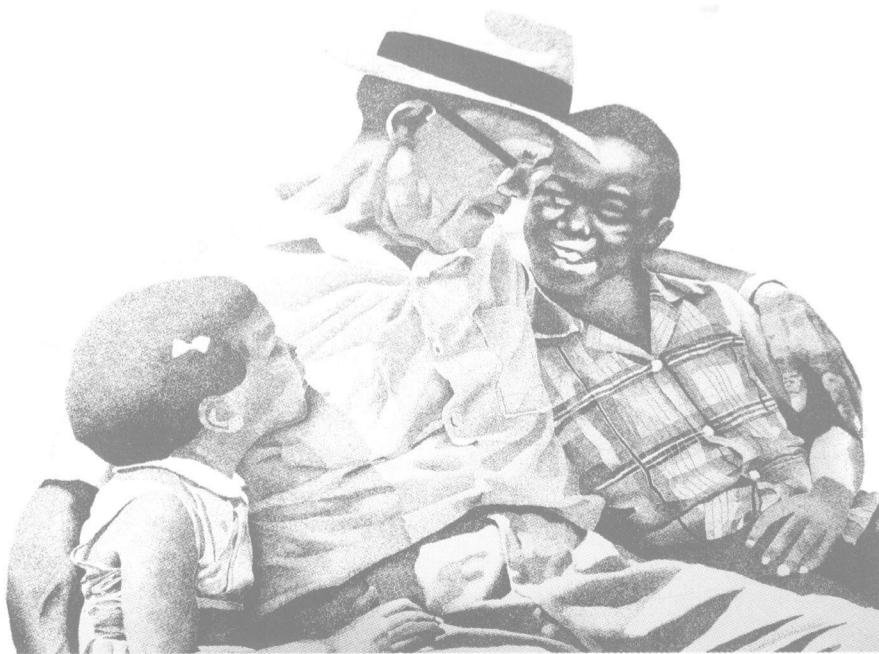
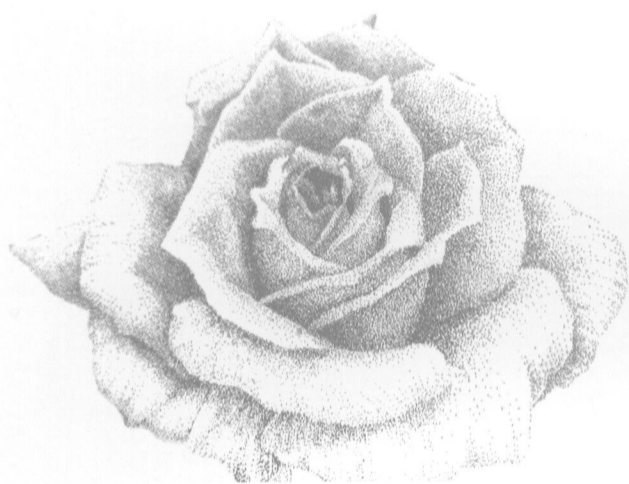
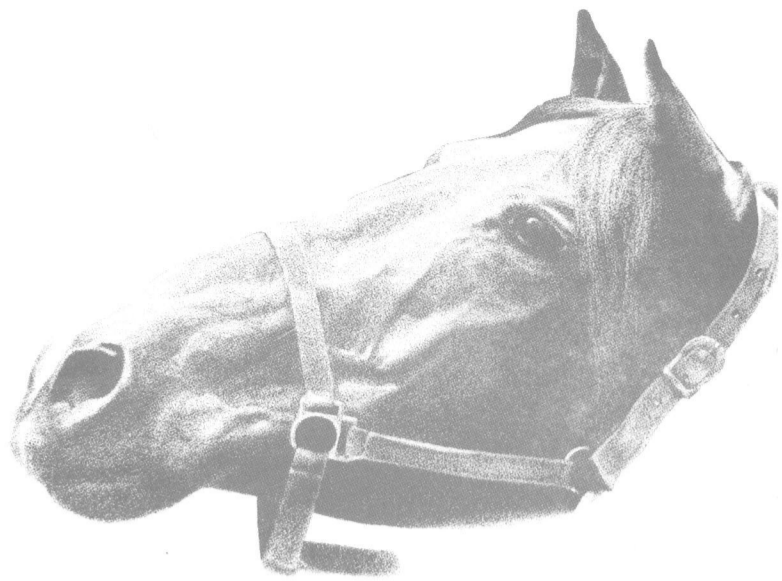
4. 以铅笔定出应景人物的动态造型，注意与建筑间的比例。

5. 用钢笔画出人物，注意人物之间的互动关系及生动性。

6. 本着近实远虚的作画原则，具体画出近处屋檐及窗户的背光处，同时以轻淡、细密的线条画出远景。



7. 以深且粗的线条点染出建筑的最深处，老建筑物的残缺美可借助屋檐参差不齐的木梁和斑驳墙体加以体现。





洪序光 作



洪序光 作

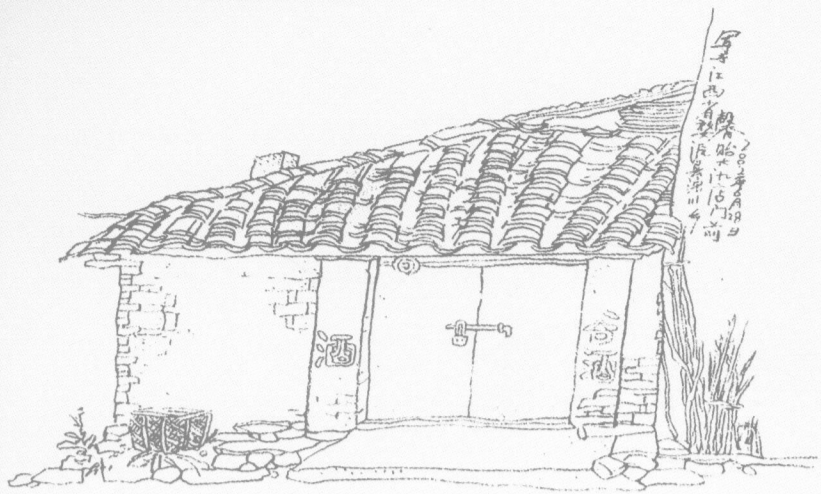


李光富 作



泰山建岱桥之石亭小巧玲珑，优雅可爱。  
一九九五年十月李光富画

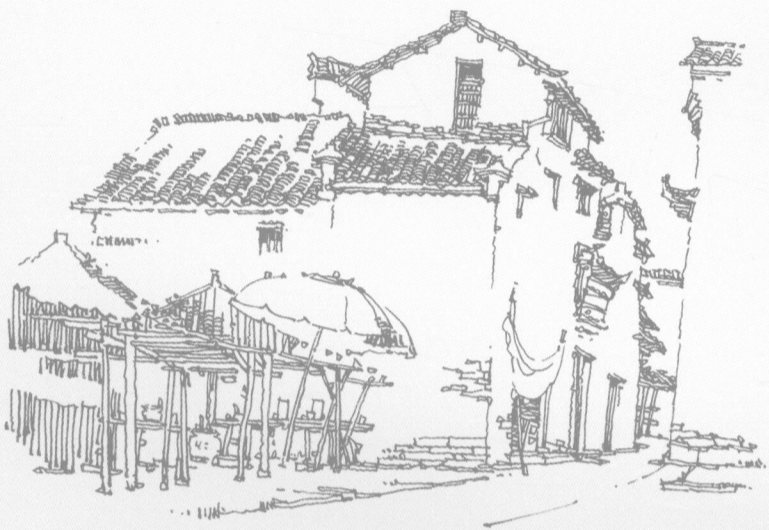
李光富 作



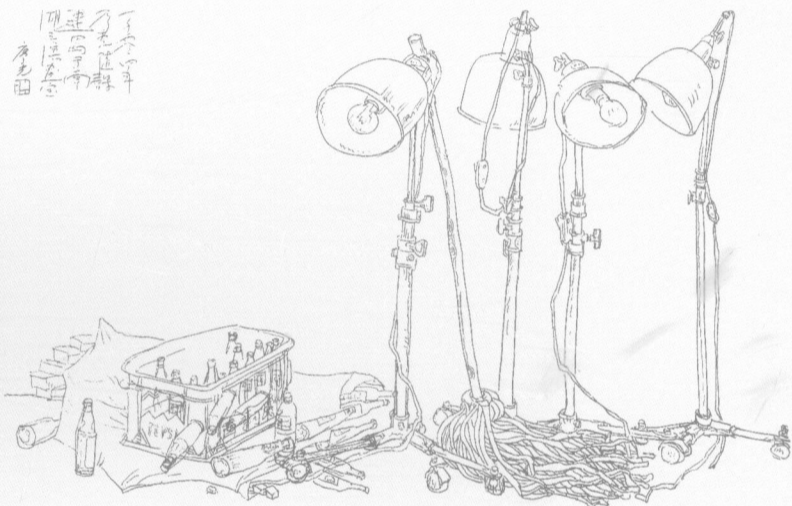
匡小荣 作



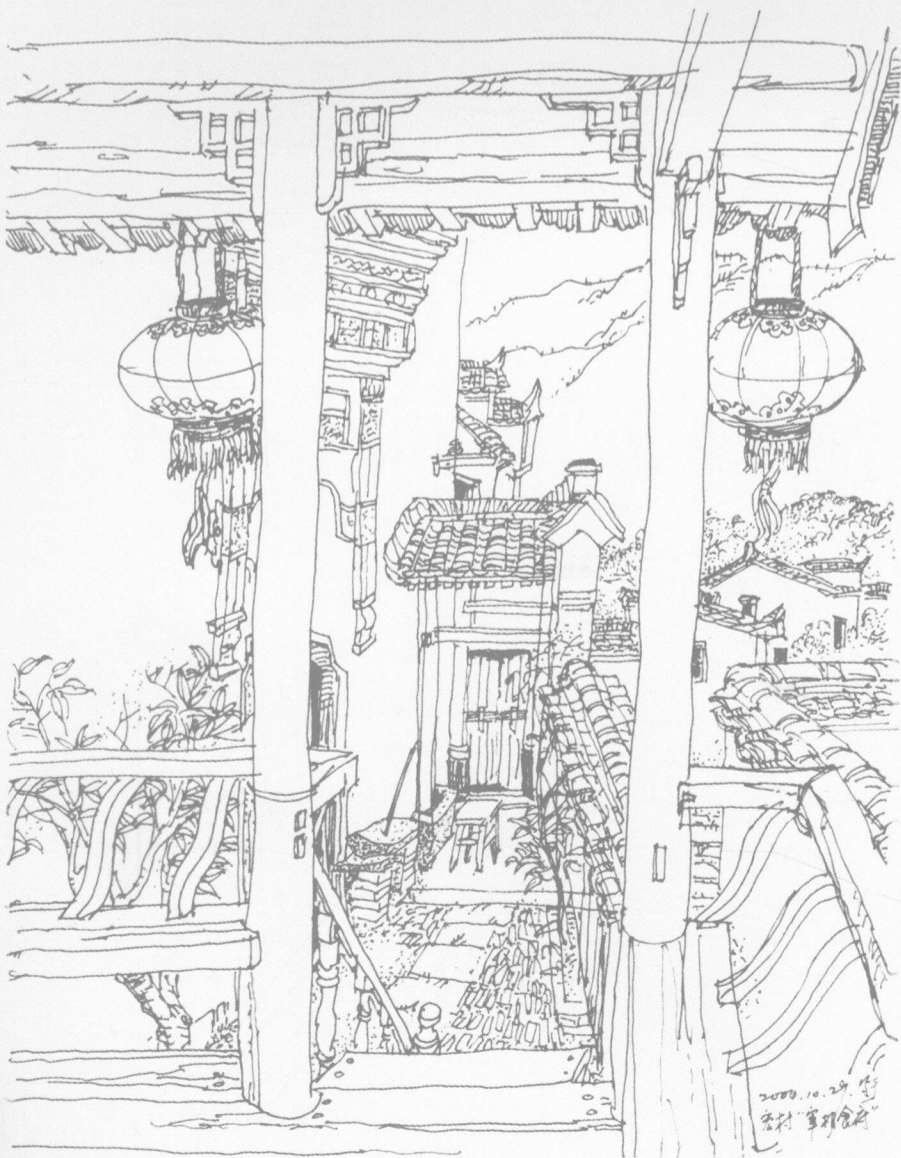
金忠敏 作



秦凡 作



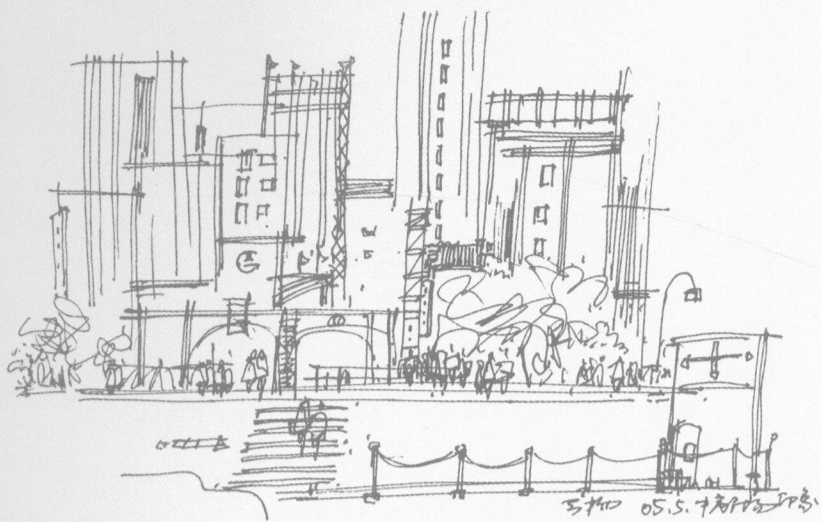
洪序光 作



金忠敏 作



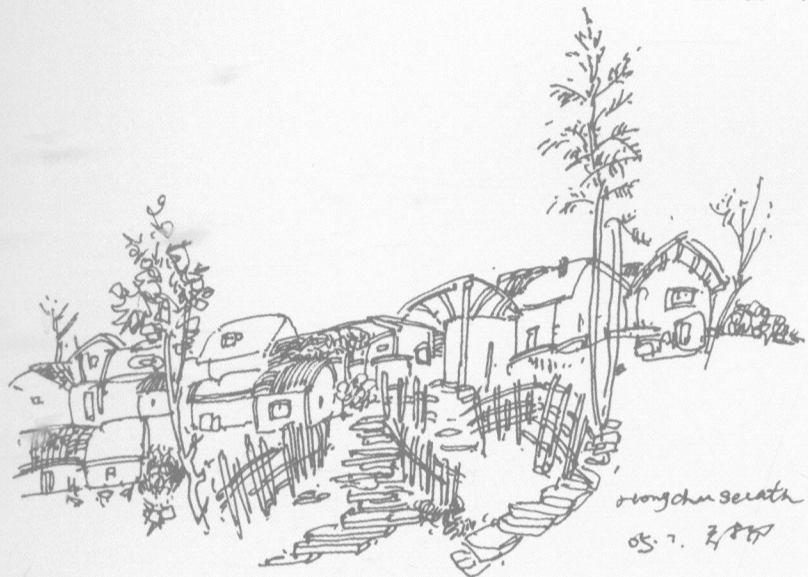
王轶 作



王天扬 作



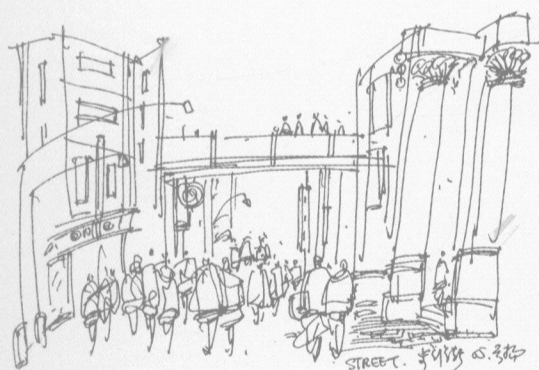
夏叔林 作



王天扬 作



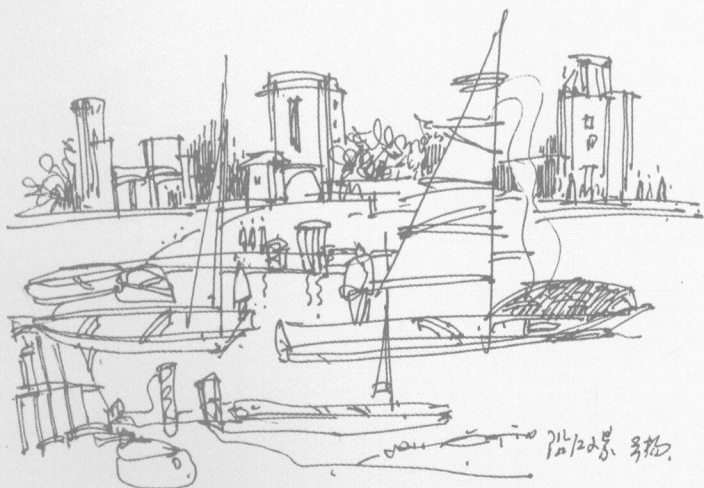
夏叔林 作



王天扬 作



王天扬 作

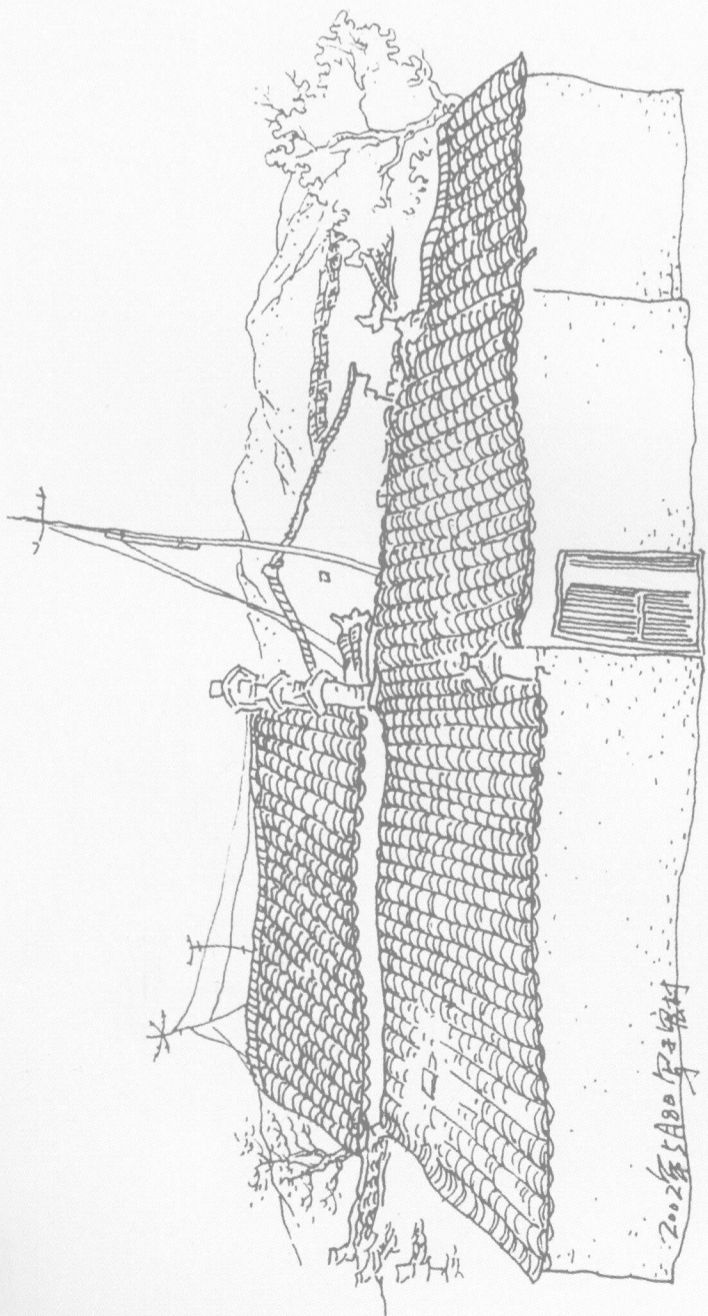


王天扬 作

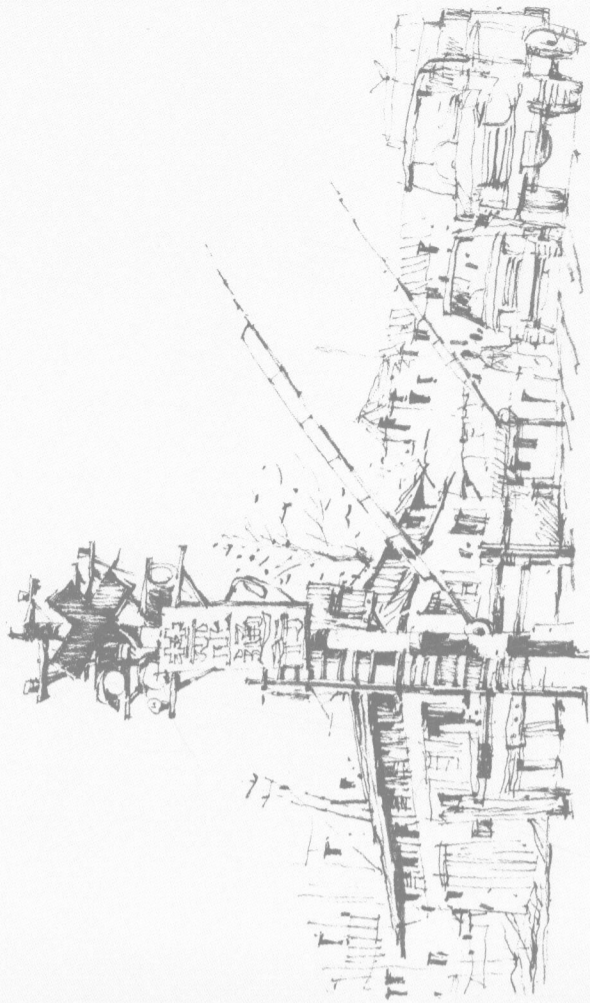


王天扬 作





匡小荣 作



秦凡 作



阮正仪 作