

苏联邮票艺术鉴赏

范毓民 竺慈章 编



广西美术出版社

苏联邮票艺术鉴赏

范毓民 竺慈章 编



广西美术出版社

(桂) 新登字 07 号

苏联邮票艺术鉴赏

范毓民 编著

广西美术出版社出版发行

(南宁市河堤路 14 号)

江苏太仓市印刷厂印刷

开本 889 毫米 × 1194 毫米 1/24 印张 5

1997 年 8 月第 1 版

1997 年 8 月第 1 次印刷

印数: 1—3000 册

ISBN 7-80625-268-1/J·190

定价: 45 元

前言

前苏联(下称苏联)自1923年以来发行了约6000套纪念邮票,可称得上一个邮票大国了。苏联的邮票品种之多、内容之丰富、印制之精良在世界上是屈指可数的。这本小册子根据邮票的内容,分类地介绍了苏联的政治、经济、历史、文化、科技、体育、自然景观等。人们把邮票称为“方寸艺术”、“微型百科全书”丝毫无夸张之意,通过这一枚枚小型艺术品,人们可追寻苏联的历史,体验民族文化的韵味,欣赏精美的名画。希望它能对广大的集邮爱好者有所裨益。

目 录

一、冬宫的名画与名作	1
二、特列季亚柯夫美术馆及其他 博物馆的名画与名作	19
三、俄罗斯童话名作	38
四、民间艺术与古文物	40
五、儿童	45
六、杰出人物	47
七、航空、航天	51
八、船舶与蒸汽机车	56
九、植物与动物	58
十、建筑与雕塑	64
十一、风俗传统	72
十二、历史上大会战	77
十三、建设成就	78
十四、自然景观	81
十五、体育	82
十六、列宁	86



埃尔米塔日博物馆坐落在列宁格勒的涅瓦河畔，它以冬宫的建筑为主，包括与其相连的四座建筑物。因而，也称它为冬宫博物馆。在冬宫博物馆内，珍藏着文艺复兴以来欧洲所有大画家的作品。苏联曾据此陆续发行了一系列冬宫世界名

画邮票。它们分别为小型张、四方连和普通纪念邮票。在这方寸间，您可饱览世界级大师精湛的画技和多姿多彩的绘画风格。从这些绘画作品中您可感觉到他们丰富的想象力和画中深邃的内涵。

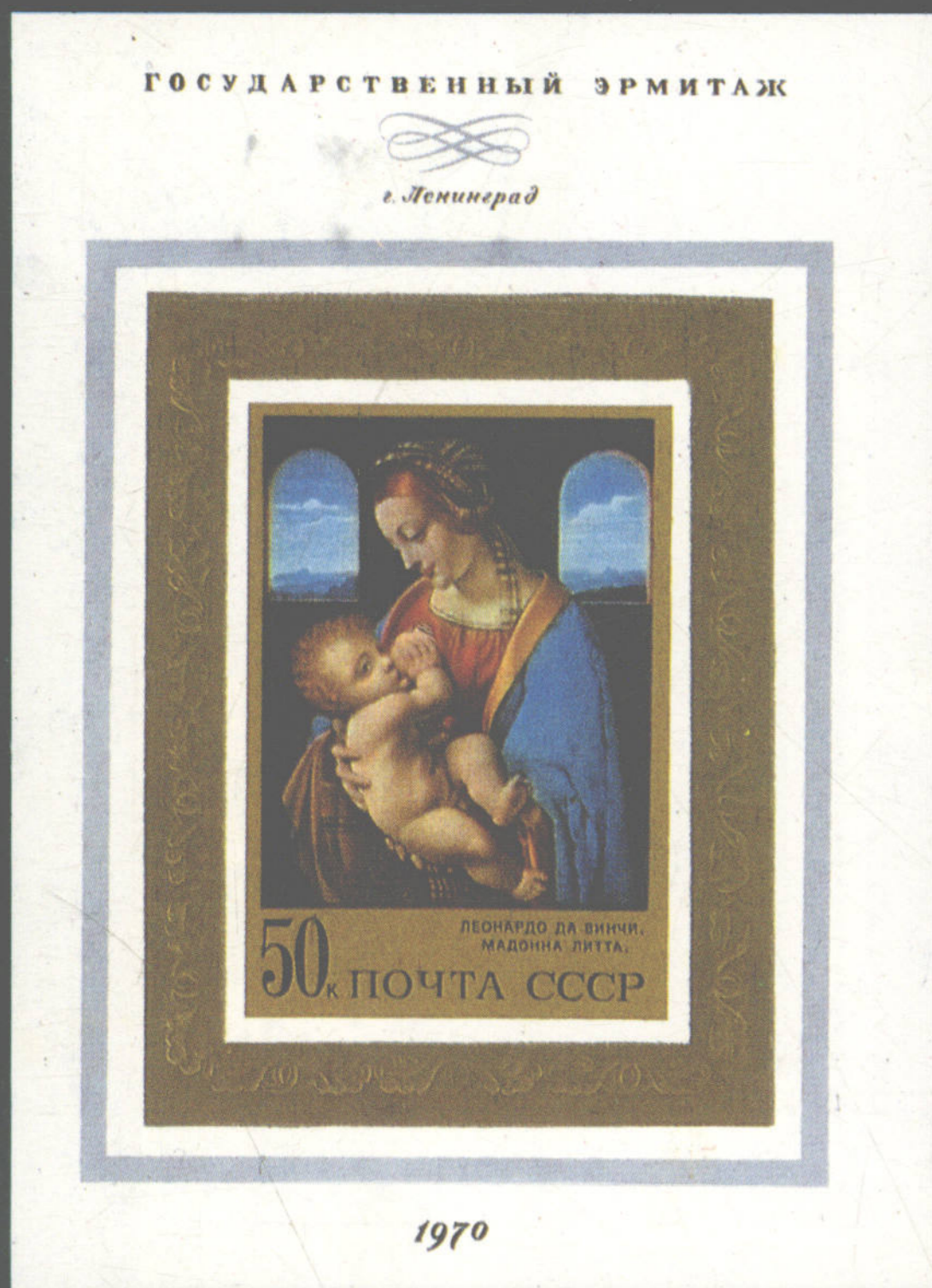


1475 * ПЯТЬСОТ ЛЕТ СО ДНЯ РОЖДЕНИЯ МИКЕЛАНДЖЕЛО * 1975



米开朗基罗(1475—1564),意大利雕塑家、画家、建筑师和诗人。1975年在他诞辰500周年之际,苏联出版了一套专题邮票,以纪念这位伟大的艺术家。他的作品有力地表现了文艺复兴兴盛期具有的深刻的人性、充满英雄主义热情的理

想,以及文艺复兴晚期人文主义世界观危机的悲剧感。邮票上分别介绍了他的作品《大卫》、《屈身的男孩》(现藏冬宫博物馆)、《创造亚当》、《佛罗伦萨的劳伦奇安图书馆》等。



达·芬奇(1452—1519),意大利画家、雕塑家、建筑师、科学家。达·芬奇被公认为意大利文艺复兴时期同米开朗基罗并驾齐驱的最伟大的艺术巨匠。达·芬奇的圣母像,持重、温柔、安详,为不朽名作,如他的两幅作品《拈花

圣母》、《圣母像》(左上和左下二枚)。右下角那枚小型张取材于意大利威尼斯画派代表人物齐尔齐涅的作品《尤迪夫》。作品具有非宗教精神,构图和谐、色调丰富,表现了对人间生活的热爱和人与自然的统一。



拉斐尔(1483—1520),意大利画家、建筑师,文艺复兴鼎盛时期的代表。作品中古典式的明朗构图和高尚的形象体现了文艺复兴的乐观精神。他的作品《科内斯塔比莱的圣母》、《圣家族》(左上二枚)充满了幽静的温柔和抒情意

味。他所创造的艺术作品平易近人、安宁和谐,具有优美的女性美,给人以亲切之感。下面那枚小型张名为《少妇像》,它出自意大利画家梅利齐之手。



提香(1490—1576),意大利画家。文艺复兴鼎盛期威尼斯画派的首要人物。提香创作的形象充满了对生命美的强烈感受。《丹娜伊》(左上)就是这样一幅作品,它取材于神话故事,画面描绘被囚禁在塔中的美丽的丹娜伊盼意中人宙

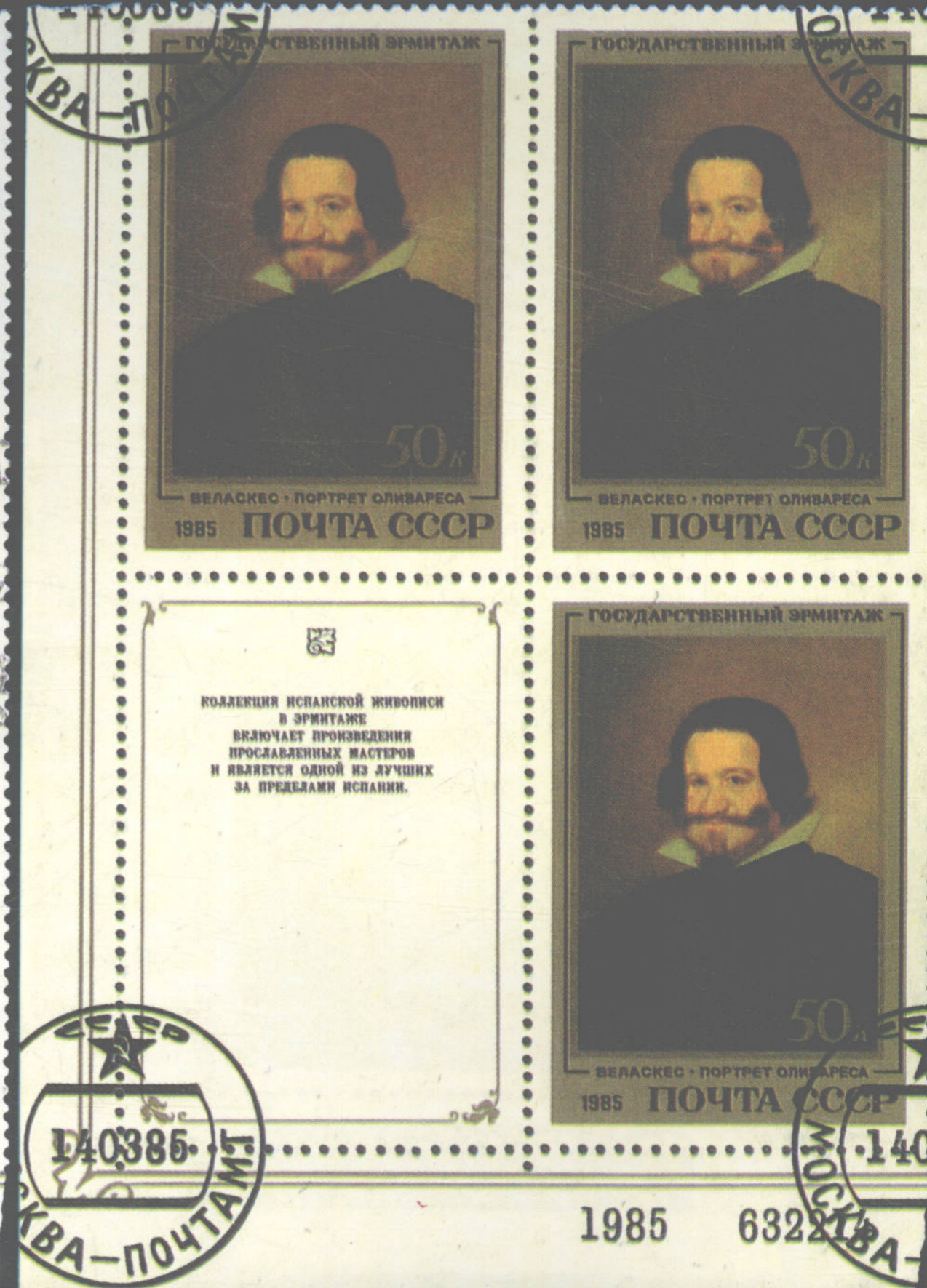
斯来临时的场面。边上那老太婆是邪恶的象征,她正撩起衣服,贪婪地接着从天而降的金雨。《忏悔的玛格达林》(左中)是提香的晚年作品,反映了一个妓女受耶稣感化成为圣女的故事。



牟利罗(1617—1682),西班牙画家,人们称他为“塞维利亚的拉斐尔”。《清静受胎》(左下四方连)画中的圣母正虔诚地接受来自上天的召示。她犹如纯洁少女。《圣经》上说,圣母由神示而受胎。这幅画表现了她受神示时那一刻的

表情。牟利罗创造的人物形象柔和,十分感人。

弗里德里希(1774—1840),德国画家。早期浪漫主义代表人物。《在帆船上》(右上四方连)作品观察细腻,感情深沉,画面用色协调,体现着一种伤感情调。



苏巴朗(1598—1664),西班牙塞维利亚派人物。《圣母童年》(左下四方连)是画家以他的小女儿为模特儿创作的一幅作品。人物给人以真实、亲切感。

委拉斯凯兹(1599—1660),西班牙画家,宫廷画师。

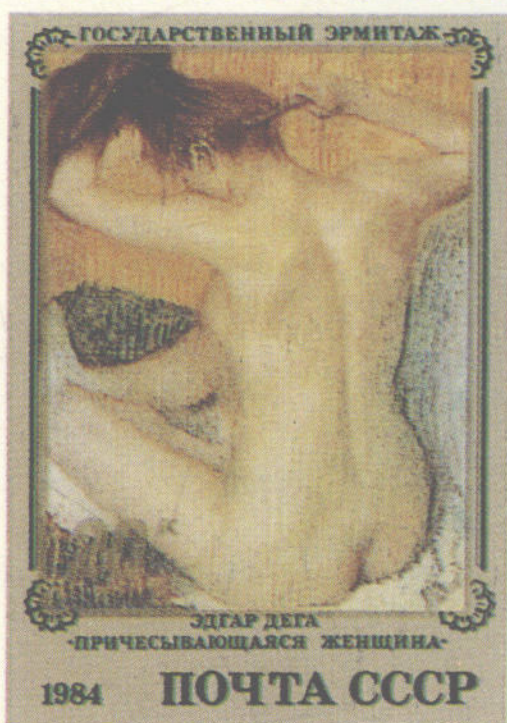
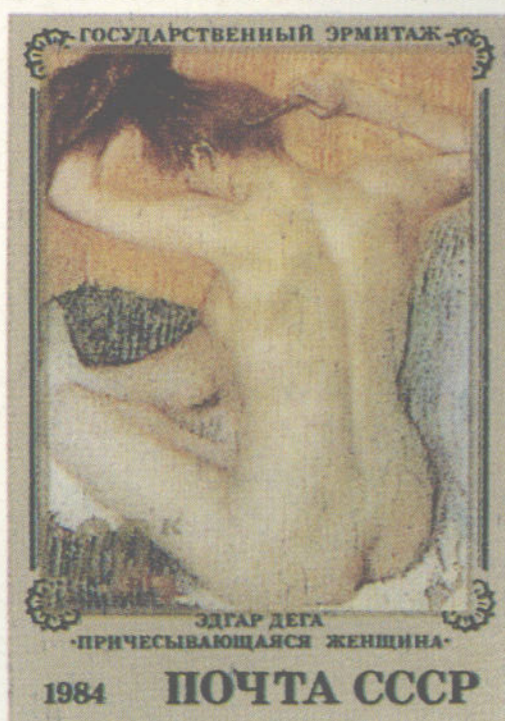
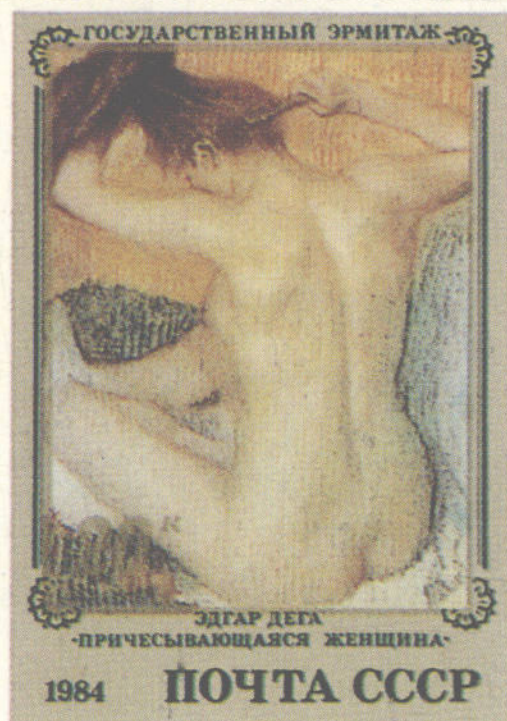
《奥利瓦雷斯肖像》(右下四方连)充分表现了西班牙首相奥利瓦雷斯的性格特征。委拉斯凯兹洞察所画人物的性格,画面色彩丰富,人物表情细腻。这两位画家被公认是十七世纪中叶西班牙塞维利亚的伟大画家。



戈雅(1746—1828),西班牙画家、版画家。他善于刻画人物性格,通过怪诞的表现来揭露社会的阴暗面。作品充满热爱自由的精神。下面这枚小型张即为戈雅的作品。

冬宫现藏的法国作品浩瀚广博。《任性的女人》(右上)

是法国画家华托的作品。华托擅长描绘贵族们的宴饮游乐、谈情说爱,人们认为他是一位“洛可可”风格的奠基人。他的作品格调高雅,耐人品味。



СОБРАНИЕ ФРАНЦУЗСКОЙ ЖИВОПИСИ
В ЭРМИТАЖЕ
ОХВАТЫВАЕТ ПЕРИОД С XV ПО XX ВВ.
И ЯВЛЯЕТСЯ КРУПНЕЙШИМ
ЗА ПРЕДЕЛАМИ ФРАНЦИИ.
ЛУЧШИЕ МАСТЕРА ПРЕДСТАВЛЕНЫ
КАК ПРАВИЛО,
НЕСКОЛЬКИМИ ПРОИЗВЕДЕНИЯМИ.

1984 622207



СОБРАНИЕ ФРАНЦУЗСКОЙ
ЖИВОПИСИ В ЭРМИТАЖЕ
ОХВАТЫВАЕТ ПЕРИОД
С XV ПО XX ВВ.
И ЯВЛЯЕТСЯ КРУПНЕЙШИМ
ЗА ПРЕДЕЛАМИ ФРАНЦИИ.
ЛУЧШИЕ МАСТЕРА
ПРЕДСТАВЛЕНЫ КАК
ПРАВИЛО, НЕСКОЛЬКИМИ
ПРОИЗВЕДЕНИЯМИ.

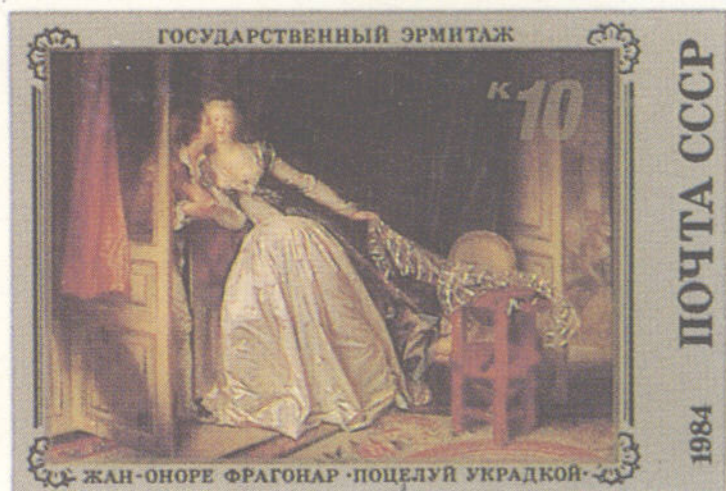
1984 622209

德加(1834—1917),法国画家、雕塑家。他对当代生活的感受敏锐活跃,创作上接近印象派。擅长于创作有关妇女生活的风俗画作品。如(左四方连)《正在梳头的妇女》。

普桑(1594—1665),法国画家,古典主义代表人物。作

品以历史、神话和宗教为题材,表现了理性的力量和社会伦理准则。人物形象崇高,画面构图明朗,素描轮廓分明,如《坦克瑞德和厄尔墨尼娅》(左上);绘制的风景画气势雄伟(见右下的那枚《波吕斐摩斯》)。

1984 622206



СОБРАНИЕ ФРАНЦУЗСКОЙ ЖИВОПИСИ В ЭРМИТАЖЕ ОХВАТЫВАЕТ ПЕРИОД С XV ПО XX ВВ. И ЯВЛЯЕТСЯ КРУПНЕЙШИМ ЗА ПРЕДЕЛАМИ ФРАНЦИИ. ЛУЧШИЕ МАСТЕРА ПРЕДСТАВЛЕНЫ, КАК ПРАВИЛО, НЕСКОЛЬКИМИ ПРОИЗВЕДЕНИЯМИ.



СОБРАНИЕ ФРАНЦУЗСКОЙ ЖИВОПИСИ В ЭРМИТАЖЕ ОХВАТЫВАЕТ ПЕРИОД С XV ПО XX ВВ. И ЯВЛЯЕТСЯ КРУПНЕЙШИМ ЗА ПРЕДЕЛАМИ ФРАНЦИИ. ЛУЧШИЕ МАСТЕРА ПРЕДСТАВЛЕНЫ, КАК ПРАВИЛО, НЕСКОЛЬКИМИ ПРОИЗВЕДЕНИЯМИ.

1984 622208

弗拉戈纳尔(1732—1806),法国画家。他的画风优雅,对模特的刻画逼真入神,细腻地表现了光与大气的效果。《偷吻》(左上四方连)描写的是一个贵族少妇同情夫幽会时,偷偷接吻的一个场面。该画带有诙谐色彩。

布歇(1703—1770),法国画家。他是路易十五宫廷的宠人,在艺术上迎合宫廷的趣味。他大胆地运用鲜明的色彩,创作了以神话和田园生活为题材的华丽的装饰性绘画,如《皮格玛丽翁》(左下四方连)。



雷诺阿(1841—1919),法国画家。他绘制的色彩明快的风景画、肖像画和富有动势的风俗画,歌颂了人间动人的美和平民生活的快乐,如《拿扇子的姑娘像》(左上)、《小女孩肖像》(小型张)。他在技巧和色彩的运用上有独特的风

格。夏尔丹(1699—1779),法国画家。夏尔丹出身贫寒,自幼了解下层人民的生活,同他们有感情上的共鸣。他擅长于画风俗画,《午餐前的祈祷》(上右)、《洗衣妇》(上中)中的平民形象朴实而又生动。



СОБРАНИЕ ФРАНЦУЗСКОЙ ЖИВОПИСИ
В ЭРМИТАЖЕ
ОХВАТЫВАЕТ ПЕРИОД С XV ПО XX ВВ.
И ЯВЛЯЕТСЯ КРУПНЕЙШИМ
ЗА ПРЕДЕЛАМИ ФРАНЦИИ.
ЛУЧШИЕ МАСТЕРА ПРЕДСТАВЛЕНЫ,
КАК ПРАВИЛО,
НЕСКОЛЬКИМИ ПРОИЗВЕДЕНИЯМИ.



1984 622205

《诗琴演奏者》(左一)出自意大利画家卡拉瓦乔之手。他画风简练朴素,造型刚劲有力。《金鹿》(上中)是一幅公元前6世纪的西徐亚艺术品(西徐亚为公元前7世纪—公元3世纪黑海北岸的古老部族)。《银罐》(右上)中的工艺品产

自5—6世纪的伊朗。《孔雀石花瓶》(右中)中的工艺品出产于乌拉尔。《伏尔泰》(右下)为法国雕塑家乌东的作品。他将这位启蒙时代的伟人刻画得栩栩如生。《带帽子的姑娘》(四方连)为法国画家让·路易·武阿尔的作品。