

伦敦大英

DAYING BOWUGUAN

人生短暂，艺术永存，让我们徜徉在世界艺术的圣殿，浏览传世瑰宝，
对话艺术大师，去感受他们的智慧，涤荡世俗的纷繁，以澄澈的心灵去
向往更美好的未来。

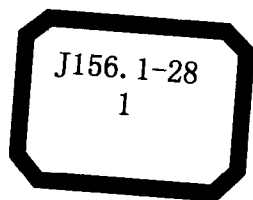
博物馆

[图文版]

张书珩 岳鑫 主编



世界博物馆书系



图文版
大英博物馆

张书珩 岳鑫 主编

远方出版社

图书在版编目(CIP)数据

图文版大英博物馆/张书珩,岳鑫主编. - 呼和浩特:远方出版社,
2006.2

(世界博物馆书系/张书珩主编)

ISBN 7-80723-137-8

I.图... II.①张... ②岳... III.①美术馆-简介-伦敦 ②美术
-作品综合集-世界 IV.①J156.1-28 ②J111

中国版本图书馆 CIP 数据核字 (2006) 第 010065 号

世界博物馆书系

主 编 张书珩等
出版发行 远方出版社
社 址 呼和浩特市乌兰察布东路 666 号
邮 编 010010
经 销 新华书店
印 刷 唐山新苑印务有限公司
开 本 850×1168 1/32
字 数 2800 千字
印 张 136
版 次 2006 年 4 月第 1 版
印 次 2006 年 4 月第 1 次印刷

标准书号 ISBN 7-80723-137-8/G·74

定 价 480.00 元(全 16 册)

远方版图书,版权所有,侵权必究。

远方版图书,印装错误请与印刷厂退换。

目 录

第一章 伦敦的历史与沿革

..... 1

第二章 大英博物馆简介

..... 15

第三章 馆藏精品鉴赏

一、古埃及艺术

陶盒 25

卡特普及其妻 26

伊迪的祭坛模型与微小器

皿 27

迈里端哈希特夫的枕头

..... 28

贝壳,护身符坠子和珠子腰

带 29

哈特谢普苏特女王的大臣

森姆特像 30

喇叭腿凳子 31

蜥蜴护身符项链 32

顶圈与蜈蚣形心脏护身符

..... 33

香膏瓶 34

靠背椅 35

顶圈上的平衡坠子 36

亚尼的死者之书 37

牛群 38

法老阿赫那顿的印章戒指

..... 39

有鱼池的庭园 40

盛宴 41

狩猎图 42

欧尔比尼草纸 43

讽刺画草纸 44

鱼形容器 45

项链 46

拉美西斯二世的巨像

..... 47

鸭形化妆匙 48

折凳形枕头 49

花束形化妆盒 50

死者之书 51

何露斯之眼护身符 52

金链上的马亚特护身符

..... 53

帕迪亚马尼布尔奈苏塔维

之祭罐 54

为哈山国王清真寺特制的

玻璃灯具 55

二、古希腊艺术

石偶 56

瓶体设有把手的安法拉

..... 57

濂克西斯 58

谷留普斯型水瓶 59

科林特式安法拉 60

科林特式奥尔培瓶 61

设有灌注口的可拉提

..... 62

耶波鲁博斯之盘 63

马克米兰的阿陆巴洛斯

..... 64

乳形杯——在作战的骑兵

与步兵 65

画有奔跑者的双耳瓶

..... 66

黑绘图案的黑象丘刀克

..... 67

希腊东部的可拉提 68

赤像式运水壶 69

青铜镜盖——费德拉的故

事 70

女神坐像 71

悄悄话 72

美神阿芙罗狄忒 73

骑手 74

涅瑞伊得 75

命运三女神 76

酒神狄俄尼索斯 77

萨提儿与拉匹斯人打仗

..... 78

伊利索斯河或塞菲索斯河

..... 79

得墨忒耳 80

塔那格拉的玩偶 81

三、古罗马艺术

少女头像的屋檐饰板

..... 82

附有三脚架的骨瓮 84

金箔玻璃碗 85

尊崇荷巴 86

波特拉顿的壶 87

哈德良皇帝头像 88

带脸甲的钢盔 89

维纳斯蹲像 90

丘蕾尼出土的阿波罗

..... 91

阿特拉多斯像 92

拉弓的丘比特 94

巴塔西之盾 95

有牧神与迈娜德的盘子

..... 96

盖子附鸟头把手的钵

..... 97

银制斐亚雷 98

凯尔特人的大肚壶

..... 99

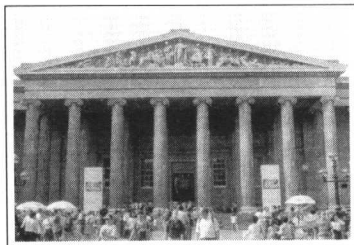
四、欧洲中世纪艺术

装饰织品 100

钱袋的锁扣 101

| | | | | | |
|--------------------------|-----|-----------------------|-----|------------------------|-----|
| 摩西传····· | 102 | 男性像····· | 141 | 亚施奇兰的第 16 号林特尔 | 175 |
| 林提斯芬的福音书····· | 103 | 喝啤酒的苏美人····· | 142 | 亚施奇兰的第 24 号林特尔 | 176 |
| 洛泰尔二世时代的水晶雕刻····· | 106 | 古狄亚王像····· | 143 | 亚施奇兰的第 25 号林特尔 | 178 |
| 圣路加····· | 107 | 伊德利米王坐像····· | 144 | 亚施奇兰的第 41 号林特尔 | 179 |
| 受胎告之····· | 109 | 黑色方尖碑····· | 145 | 彩色圆筒钵····· | 180 |
| 奉献场面····· | 110 | 母狮攻击男孩····· | 147 | 浮雕圆筒体····· | 181 |
| 巴别塔的建立····· | 112 | 阿树尔巴尼帕尔王猎狮····· | 148 | 芬顿的钵····· | 182 |
| 基督受难图····· | 113 | 垂死的牝狮····· | 149 | 玉蜀黍神的胸像····· | 183 |
| 人头型圣遗物箱····· | 115 | 露营····· | 150 | 象形文字····· | 184 |
| 摩西传四个故事····· | 116 | 七、古代波斯及印度艺术 | | 夜空之神的骷髅面骨 | 185 |
| 铜质十字架····· | 118 | 贝玛南的舍利容器····· | 151 | 奇哥米哥阿托像····· | 186 |
| 天使引领圣约翰上天堂····· | 119 | 黄金臂环····· | 152 | 春与丰饶之神····· | 187 |
| 鸟兽的创造····· | 120 | 银质角杯····· | 153 | 德拉洛克的头像····· | 188 |
| 犹太之物····· | 121 | 黄金饰板····· | 154 | 恰露其托里克像····· | 189 |
| 图画瓷砖····· | 122 | 西比王的奉献故事····· | 155 | 德拉洛克面具····· | 190 |
| 奉献的场面(克丽斯汀·德·彼娜的诗集)····· | 123 | 说教中的佛陀····· | 156 | 双头蛇····· | 191 |
| 五、中国艺术 ····· | 124 | 神像····· | 157 | 装饰鹿纹的水壶····· | 192 |
| 纺织守护神的版画····· | 124 | 释迦降魔坐像····· | 158 | 鹰····· | 193 |
| 熊····· | 126 | 宝冠佛立像····· | 160 | 九、非洲大洋洲艺术 ····· | 194 |
| 女史箴图····· | 127 | 黄铜水壶····· | 161 | 伊赞王····· | 194 |
| 引路菩萨图····· | 128 | 在巴拉拉寺院向群众演说的成吉思汗····· | 162 | 圣灵之像····· | 195 |
| 行脚僧图····· | 129 | 伊斯康达与水神····· | 164 | 吹笛者····· | 196 |
| 行道天王图····· | 130 | 乌赫美特的天路历程····· | 165 | 青铜国王头像····· | 197 |
| 树下说法图····· | 131 | 卡列夫·哈伦·亚尔拉西与理发师····· | 166 | 骑士尊像····· | 198 |
| 地藏菩萨像····· | 132 | 希拉王及其动物群····· | 168 | 象牙盐罐····· | 199 |
| 文殊菩萨····· | 133 | 巴巴皇帝狩猎图····· | 169 | 香巴·波隆刚果王····· | 200 |
| 地藏十王图····· | 134 | 翡翠胸饰····· | 170 | 大小羚羊····· | 201 |
| 观世音菩萨像····· | 135 | 仪式用石斧····· | 171 | 女性的祖灵面具····· | 202 |
| 普贤菩萨图····· | 136 | 秘必古阿罗的女性像····· | 173 | 阿夸易巴人偶像····· | 203 |
| 罗汉像····· | 137 | 亚施奇兰的第 15 号林特尔····· | 174 | 酋长的棺盖····· | 204 |
| 六、古代近东艺术 ····· | 138 | | | | |
| 公羊和树····· | 138 | | | | |
| 乌尔的军旗——和平····· | 139 | | | | |

第一章 伦敦的历史与沿革







人头攒动的大英博物馆

伦敦——雍容成熟的雾都
当一个人厌倦伦敦时
他也厌倦了生命
因为生命所能给予的一切
伦敦都有

——萨缪尔·詹森

伦敦与巴黎并列为狄更斯名著《双城记》里的双城，而且在历史上都曾相互沦陷给对方。

虽然同为日耳曼民族的分支，可是在隔了一道英吉利海峡之后，风格却大异其趣。

巴黎之美在于明艳而善变，无论在政治或文艺上都历经革命；伦敦之美却雍容而成熟，自从17世纪那场革命以来，就不再有大的改变了，无论欧风美丽如何吹袭，始

终保有自己的风格。

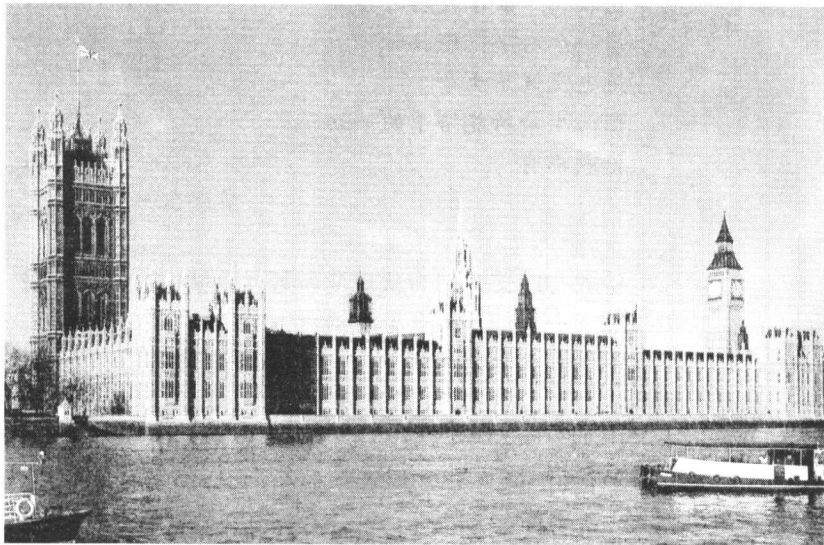
在今人怀旧的电影里，伦敦曾是雾都，欧琳太太在王尔德的喜剧《温夫人的扇子》终场时就说：“伦敦的雾跟正人君子太多了，温大人。到底是雾带来了正人君子，还是正人君子带来了雾，我不知道。”这是一百年前的笑话，近来由于环保规定得到严格执行，伦敦之雾已成了历史。

不过雾散之后，伦敦依旧是伦敦。

伦敦的初建

伦迪尼姆(Londinium):此字源出塞尔特语，克劳狄乌斯一世(Claudius, 公元41年—54年在位)率军入侵时在此建立罗马军事基地。公元50年时，由于连接泰晤士河两岸的桥建筑完成，伦敦得地利优势，发展成行政与商业

伦敦议会大厦



的首要中心。公元 60 年—61 年柏蒂佳 (Boudicca) 女王反叛, 攻打伦敦并纵火焚城, 屠杀了将近七万罗马人, 使得伦敦的发展呈现缓滞的状态。

位居商业中心的伦敦市, 在叛乱之后很快地重建起来, 成为不列颠岛的军事总部及政府机关所在地, 特别是主要的行政中心。在平乱之后, 军事总部在伦敦造了一道长达两里的防御墙, 以后的伦敦就位于这道防御墙内。不列颠岛惟一的铸币厂亦设在此。种种建设使和伦敦摇身一变成为不列颠岛的商业重地。

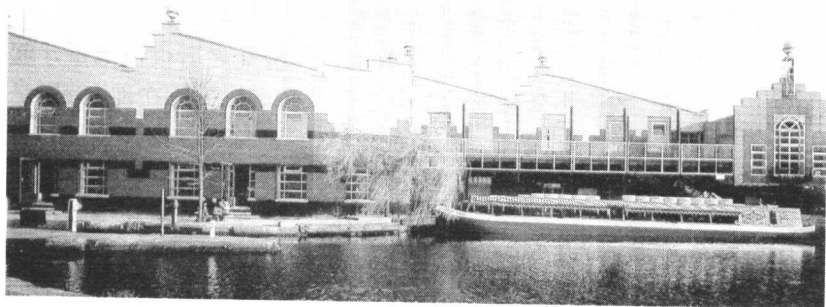
在 3 世纪时, 伦敦在鼎盛期内居民人数甚至达到四万人。泰晤士河的两岸, 经过帝国整治之后, 成为整个帝国的经济汇集地, 伦敦则以出口小麦、木材、银及奴隶为主。4 世纪时, 不列颠人举旗反抗罗马人及入侵的民族, 伦敦开始没落, 并陷入长期的混乱。直到公元 410 年, 罗马军撤离不列颠岛后, 伦敦才重拾昔日活力。约公元 500 年时, 撒克逊人入侵, 并驻扎于旧罗马城外, 使得伦敦几乎成为荒城。公元 604 年, 伦敦第一位撒克逊主教梅里居斯 (Mellitus) 创建了圣保罗大教堂, 伦敦被划属于艾色克斯 (Essex) 王国。

发展到 8 世纪时, 伦敦又恢复了不列颠岛上第一大城的地位。在 9 到 10 世纪时, 虽然受到丹麦人的侵扰, 历经几场军事浩劫, 但仍抹褪不了伦敦的韧性。不久, 凭借自身的努力, 伦敦重新成为活跃的交通枢纽。大约在 1050 年, 盎格鲁-撒克逊王爱德华开始筹建威斯敏斯特教堂, 并在其附近建造皇宫。

伦敦的兴起: 11 到 15 世纪

1066 年诺曼人入侵成功。诺曼人的入侵, 巩固了伦敦作为全国第一大城的地位。

征服者威廉王 (William the Conqueror) 巡视伦敦时, 设



伦敦 TV - AM 大楼

立三处要塞：伦敦塔 (The Tower)、贝纳堡 (Castle Baynard) 与蒙堤费雪塔 (Montficher Tower)。不久，皇室权力的重心集中在威斯敏斯特，与伦敦势力分离长达五个世纪之久。而政府的附属机构如皇宫、国会、威斯敏斯特的法院、伦敦市城门的法学院以及伦敦塔内的铸币局等则仍集中在伦敦。

自治政府的成立：随着经贸的繁荣富裕，伦敦市希望建立更具自治性的行政体系，以别于皇室。12 到 13 世纪政治上的动荡不安，使伦敦乘机获得更大的自主权。1191 年，约翰王 (King John) 赋予其自治团体的地位，并于 1215 年授予其选举伦敦市长的权利。1319 年爱德华二世 (Edward II) 让其享有完全的自治权。1351 年起伦敦开始选举市议员。14 世纪末，它已具有自治政府的规模与特殊地位，即使君王要进入伦敦市也必须先经过市政府的允许。

黑死病时期：1348 至 1375 年间，伦敦黑死病肆虐，夺走一半人口，造成严重的社会危机。1381 年农民因不满政府征收新税而群起反抗，由华特·泰勒 (Watt Taylor) 带领

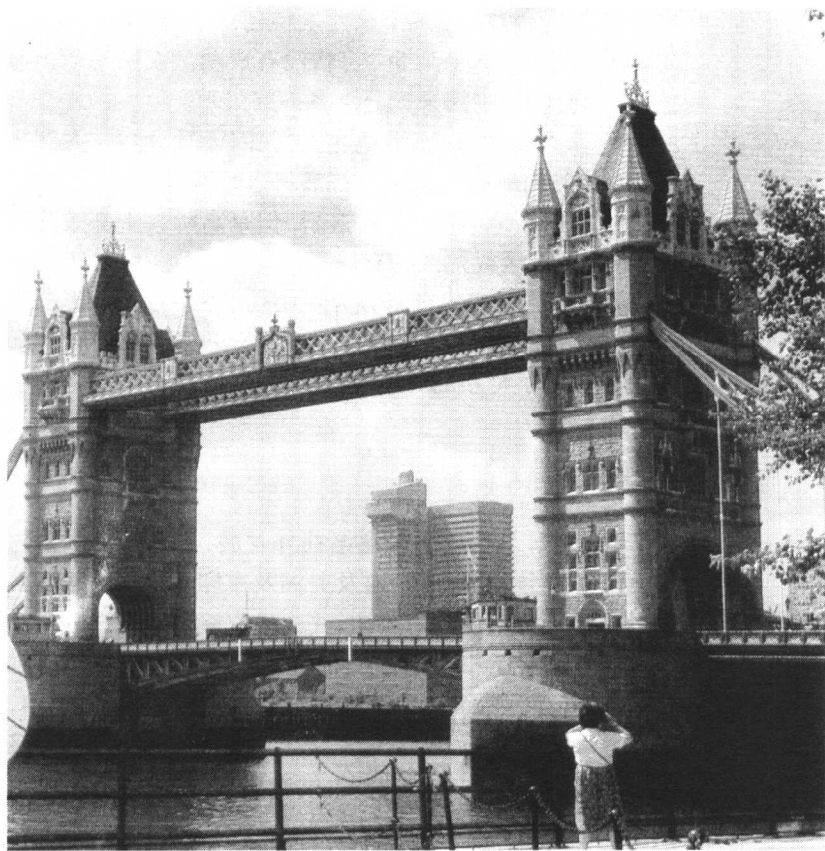
进入伦敦城里烧杀抢掠，杀死坎特勃雷（Canterbury）大主教，又试图胁迫理查二世，可惜没有成功。农民暴动虽掀起一番动荡，可惜因未充分准备而终失败。

伦敦成为首都：15世纪起，伦敦因天时、地利、人和之便，毫无疑问地成为英格兰首都。当时惟有坎特勃雷（因其为主教所在地）不受伦敦辖制，但是高阶教士都效法权贵，在伦敦市区或郊区拥有居所住宅。1455—1485年发生玫瑰战争，英国两大贵族势力互相残杀，幸亏并未影响到伦敦。玫瑰战争后，都铎王朝的亨利七世于1485年登基，将伦敦带入了全新的黄金时代。

都铎王朝：16世纪

16世纪以后，伦敦才逐渐往外发展，成为经贸重镇与海运要港，当时的通商网遍及美洲及东印度。此时期商人以经商的技术成立股份公司，并由皇家赋与特权。第一家股份公司创立于1555年，全名为“冒险家商人的莫斯科维公司”（Muscovy Company of Merchant Adventurers）。1600年，东印度公司成立，它的繁荣直接带动伦敦港的发展，间接影响到伦敦人口的急速增加，伦敦在16世纪初的人口约5万，17世纪初时已超过20万人。

伊丽莎白女王的黄金时期：由于15世纪民智大开，知识蓬勃发展，卡克斯顿（William Caxton）于1477年在威斯敏斯特教堂附近设立了第一家英格兰印刷厂，它对民智的开发带来相当大的影响。伊丽莎白一世统治时期（1558年—1603年）大力提倡艺术，并在皇室礼拜堂接见有天分的音乐家；而当时的戏剧也因有莎士比亚、马洛等大师辈出，更显得气象蓬勃。然而当时的英格兰亦不免受到外来的侵扰。1588年8月，西班牙无敌舰队攻击英格兰，最后却因遭受暴风雨而被德雷克爵士（Sir Francis Drake）指挥的海军舰队所击败。



伦敦塔桥

旧帝国主义时期:17世纪

伦敦的不幸事件:1665年,伦敦鼠疫大流行,仅从4月到11月期间,死亡人数就高达10万人,导致严重的经济危机。居民纷纷弃城出走,国王亦避难至牛津,伦敦街道一片萧条景象。隔年,城市在逐渐复苏中,伦敦又逢大火,9月2日至9日间,所有古老的中世纪建筑皆付之一

炬。后来雷恩爵士奉命承负重建任务,但是,许多新的都市计划因受经费限制只得翻修方式进行。伦敦市的人口流入并未减缓,因为有钱的中产阶级纷纷迁移至西区,与贵族为邻,只有东区的码头港口吸引了一些中下阶层的外地客。到17世纪末期,伦敦约有60万人口。

世界的金融首都:17世纪时,伦敦终于取代阿姆斯特丹成为世界最大的金融贸易中心。由于克伦威尔于1655年允许犹太人重返伦敦,加上法国新教徒(French Huguenot)也迁居史彼特菲尔德(Spitalfields),此两个民族在当时的经济上都占有一席之地,这使得伦敦执金融贸易牛耳之地位得以不坠,并于1694年设立英格兰银行以加强资本的运转。

乔治时代的伦敦:18世纪

汉诺威王朝时代是历来最注重伦敦都市发展计划的时代,但它主要是偏重西区。它的都市发展计划可分为三个阶段:18世纪前半叶,汉诺威(Hanover)、卡文迪许(Cavendish)、格斯佛诺(Grosvenor)等大型广场分区计划完成;1763年后西区接着又由两位名噪一时的建筑师William Chambers与Robert Adam着手规划;1812年至1830年乔治四世推动一连串的都市计划,如拓宽马路,增加泰晤士河的桥数,增设美轮美奂的公园等。1570年起,伦敦街头启用油灯照明系统,1762年在威斯敏斯特扩充下水道与供水系统,公共场所设置雕像,房屋编列门牌号码等。但18世纪后期因受到1780的反天主教哥登暴动事件(Anti Catholic Gordon Riots)与法国大革命的影响,伦敦社会亦受波及,动荡不安,城市发展有稍缓的现象。



伦敦威斯敏斯特大教堂

维多利亚女王时代：19世纪

世界最大的都市：19世纪时，伦敦成为世界最大的都市。1801年有90万人口；1901年时已达650万人口。伦敦吸引着来自不列颠群岛、欧陆各地，特别是中欧的犹太人，他们大多集居东区。

财经团体大多在城市中奠定了深厚基础。银行、股市、谷物交易所、保险公司的聚集，使得伦敦成为世界首屈一指的资本集中地。1868—1905年间，新码头区的开放也带动了伦敦港的发展——进口原料、各地粮食，出口大宗制成品，而大部分的工业制造厂也都设立在伦敦。

1851年万国博览会：维多利亚女王之夫即爱伯特王子精心策划的万国博览会于1851年5月1日在海德公园的水晶宫(Crystal Palace)揭开序幕。水晶宫系运用玻璃与金属为建材建造的大教堂，由派克斯顿(Joseph Paxton)设计，象征英国的辉煌成就。万国博览会共有约14000位来自世界各地的展销商吸引了百万以上的游客参观。

一个伦敦，两个世界：伦敦的西区 and 东区逐渐形成两个完全不同的世界。

西区是上流社会，富豪宅院、高级商店、名牌服饰聚集；而它的另一端东区则贫穷脏乱。工会组织于1880年后在伦敦开始活动，1884年于海德公园举行首度示威游行，1886年失业人士群集特拉法加广场(Trafalgar Square)，造成暴乱场面。

1889年码头工人大罢工，同年人民选举产生伦敦郡议会(London County Council)，并由法宾(Fabian)社会党士主控，通过许多改革方案，以提高穷人的生活水准，缩小贫富差距。

1836年铁路系统扩展，连接伦敦与其四周的城镇。之后于1863年，地铁开始通车，使得伦敦又加速进步。维多

利亚式的郊区住宅在各处兴起，双层楼的砖房，每户皆开有小花园。公共运输与都市的成长居于世界首屈一指的地位。

瓦砾中的城市：20 世纪

二次大战期间，伦敦受到两次轰炸。1940 年 8 月到 9 月发生不列颠之役后，同年冬天的炮轰严重破坏了市区建筑。1944 年伦敦又遭到德军 V1 与 V2 火箭的袭击，死伤不计其数，码头区、伦敦市区、东区及威斯敏斯特等地都部分被摧毁。1940 年 6 月，英国是抵抗纳粹政府的最后防线，也是外国流亡政府的庇护所。

20 世纪末的伦敦仍保有部分过去的辉煌气象，只是伦敦不再是世界舞台上的强权。1951 年举办的英国节 (Festival of Britain) 并未能挽回昔日的帝国雄风，连它向来自豪的世界金融中心的地位，也因 1960 年到 1980 年间码头区的关闭与工业区过移至外省而大受影响。20 世纪的伦敦已是一个迟暮的美人了。