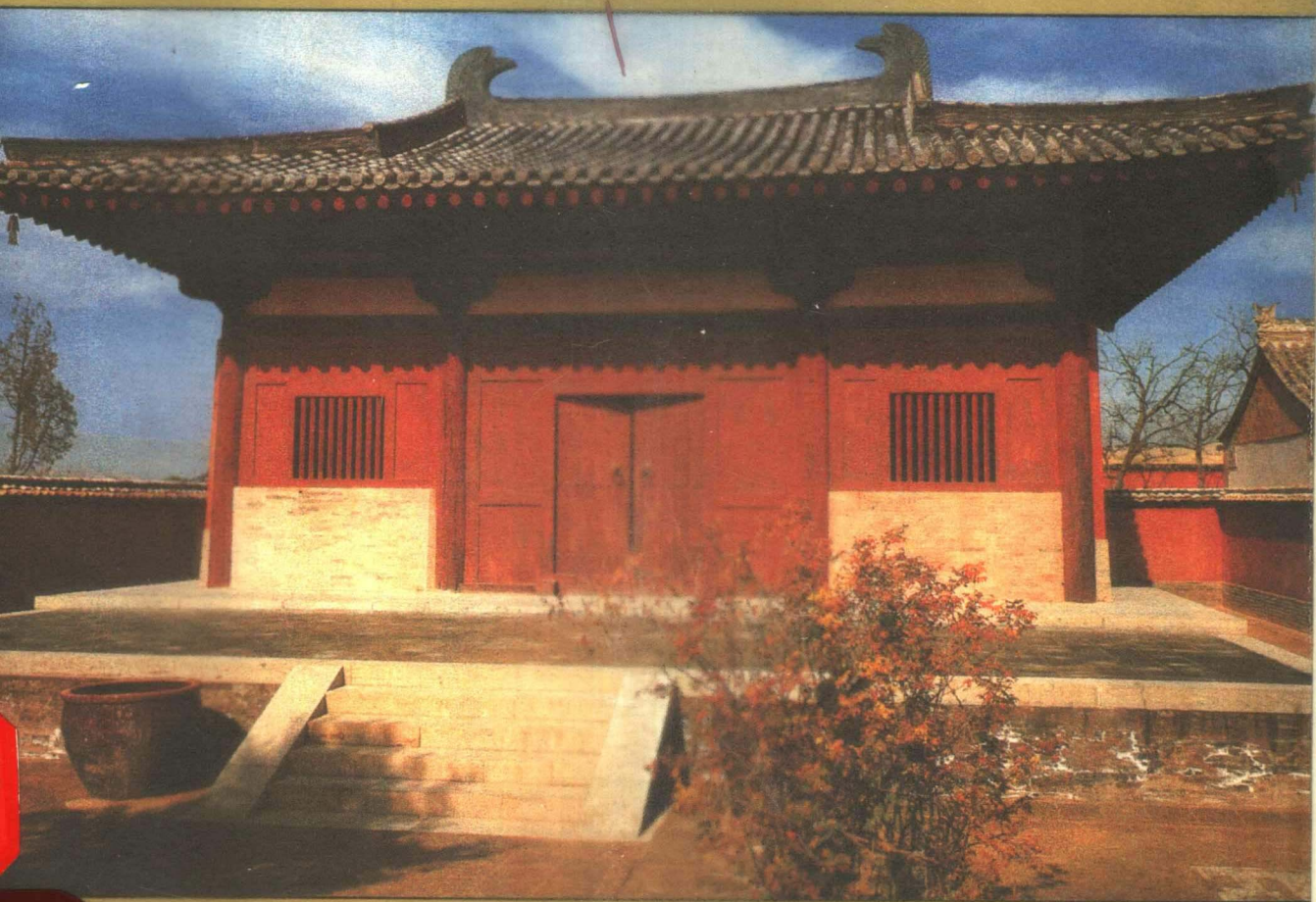
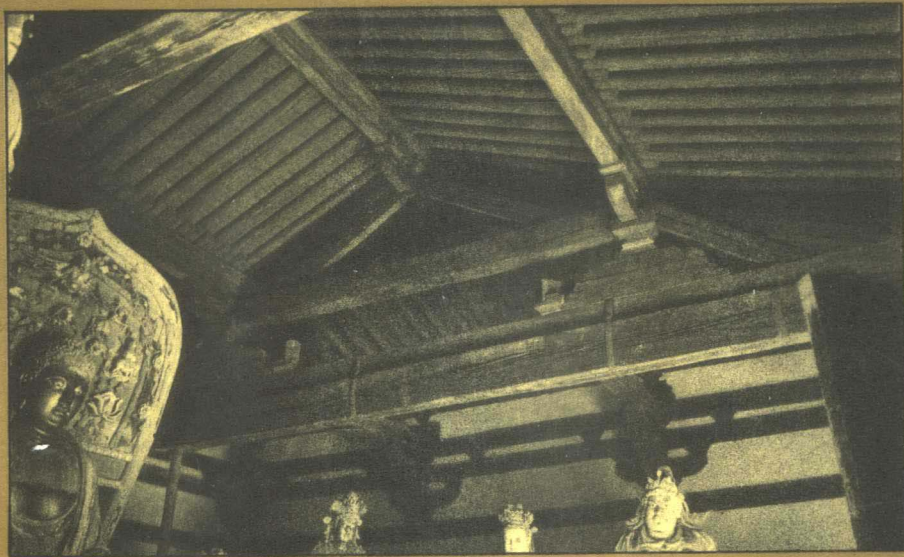


歷史建築

陳奇祿
題



馬以工 著



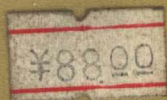
封面說明：

南禪寺大殿

位於山西省五台縣，建於唐朝。大殿寬11.62米，深9.67米，是現存世界最古老的木造建築。

封底說明：

南禪寺大殿內部



歷史建築

北屋出版事業股份有限公司 印行

歷史建築

歷史建築

每册定價：新台幣 400元

著 作 人：馬以工
發 行 人：葉傑輝
發 行 所：北星圖書事業股份有限公司
發 行 地 址：台北市松江路50號(長江大樓)六樓
電 話：(02)5616232(五線)
總 代 理：北星圖書事業股份有限公司
台北市松江路50號(長江大樓 六樓)
電 話：(02)5616232(五線)
分 色 · 印 刷：五洲彩色製版企業有限公司
台北市承德路549號
裝 訂：正豐圖書裝訂有限公司
內 文 排 字：坤記印刷有限公司
法 律 顧 問：古嘉諤律師
行政院新聞局出版事業登記證台業字第0177號
經濟部公司執照北市建商新字第69405號
中華民國著作權人協會會員證證協字第1009號

本書如有裝訂錯誤破損缺頁保證退換

原书缺页

原书缺页

原书缺页

原书缺页

目錄

建築的歷史—代序	10
伐桂的前夕	29
什麼是中國建築的顏色？	36
究竟應如何修復古建築？	43
但盼花市燈依舊	57
請不要把台北變成漢城	60
名園古厝	66
誰來關心林家花園？	76
恒春古城搜遺	87
由北港朝天宮看廟宇的命運	96
試論歷史的鹿港	102
新桃花源記—三坑仔	108
大溪筆記	111
行過曠野—九份	123
台南·台南	128
從林安泰談古宅保存及都市景觀	143
霞海城隍廟靈安社子弟戲	150
從歸園想起	159
美國的歷史建築保存	164
先驅·拓荒者·冒險家	172
古屋的再使用	180
文化財與心靈景觀	185

本書所附圖片除特別說明外，均為著者所攝及繪圖

建築的歷史 — 代序

如果說歷史是一面鏡子，歷史建築就是這面鏡子反映出來的最真實的證據之一。歷史性建築物不僅可以表現出某一個時代人民的生活與藝術，更是這個時代文明與文化不可分割的一部份。

如果要從傳說篇開始講臺灣的歷史，很多人相信秦始皇在找長生不死藥時，江湖道士所稱的蓬萊仙島就是指臺灣。再實際一點，大概要算隋煬帝大業六年（西元610年）陳稜到澎湖一帶的記載。自此唐、宋、元、明各朝代都有探險、移民、經營的記載，只是都沒有進一步的實證留存下來。

一般人都以明天啓元年（1621年），海盜顏思齊、鄭芝龍率領舊部，由日本入臺，在現在的北港、嘉義一帶從事開墾，做為漢人大規模入墾臺灣之始。兩年之中，顏思齊去世，鄭芝龍歸順明朝，荷蘭人乘虛而入，在天啓四年（1624年）攻佔臺灣南部，他們一面以傳教方式籠絡土著，一面以武力搜刮漢人已開墾的農田。他們主要利用臺灣優異的地理位置來展開荷蘭在遠東的貿易。天啓六年（1626年），西班牙人不甘示弱，出兵佔領了臺灣北部，與荷蘭人爭霸亞洲。十六年後，西班牙人為荷蘭人所逐。明永曆十五年（1661年），荷蘭人為鄭成功所敗，退回東印度。

鄭成功收復臺灣後，居住在福建、廣東沿海一帶的漢人不甘滿清統治，紛紛渡海來臺，臺灣人口一時倍增。清康熙二十二年（1683年），鄭克塽降清，次年臺灣正式入清朝版圖，一直到光緒二十一年（1845年）清廷甲午戰敗，臺灣割讓給日本，滿清統治臺灣共211年。民國三十四年（1945年），八年抗戰勝利，臺灣才又歸屬中國。

建築物跟統治者與居住者是不可分的，臺灣的歷史建築一共可分為五類，分別概述如下：

(1) 閩南系：臺灣最主要的歷史建築屬於閩南系，這跟早期移民大部份來自福建南部的漳州、泉州兩府有密切關係。閩南建築的特色在採用紅磚、紅瓦與木、石配合建造，形式上仍是典型中國傳統建築的南方型三合院，特色在屋頂採燕尾或馬背的造型。現存大多數的重要民宅都是閩南系，林安泰古厝是閩南系的代表。

(2)廣東系：早期移民也有一部份來自廣東的客家人，客家建築與閩南建築在材料的使用、顏色與屋頂的造型都有所不同，純粹的廣東客家建築是臺南市兩廣會館與三山國王廟，前者已於二次大戰時被炸毀，後者為碩果僅存的廣東系建築。一般客家民宅多少受了閩南系的影響，但因客家人較為保守，目前全省維護得比較良好的民宅古厝有不少是客家式，像桃園新屋鄉的范姜族羣住宅、新埔的潘宅、佳冬的蕭宅都是很好的代表。

(3)南洋系：閩粵一帶沿海的人民除了渡海來臺拓墾外，也有不少到南洋一帶，當時南洋幾乎都是歐洲列強的殖民地，西洋建築與當地熱帶建築混合成一種特殊形式的建築物，由發跡的華僑帶回家鄉，這種別具一格的建築形式又稱「番邊建築」，以廈門一帶最多。不久再由廈門流傳到臺灣，散見於各古老的商業街中。

(4)西洋系：西洋系比較複雜，分成三類：第一類是荷西時代的遺址，目前僅有淡水的紅毛城。第二類是劉銘傳任總督時推行現代化運動所建的外商洋樓，像貴德街一帶的洋行、茶行等。第三類是日據時代日本人所建的公共建築，像總統府、賓館、公賣局等均為代表。

(5)日本系：日本人所建純日式的神社、住宅都算這一類。日本建築繼承唐、宋建築遺風，觀察這些日本建築也可以幫助我們瞭解中國建築唐代大木作的風貌。

三百多年來，荷蘭人、西班牙人、漢人、滿人、日本人先後統治過這裏；五口通商淡水開港，清末的近代化運動、日本人的鐵蹄統治等重大事件也一次又一次地衝擊著這個小島，使得這裏在短短三個世紀內出現全然不同型式、種類以及時代意義的建築物。研究這些建築物也等於研究這三百多年的歷史。

歷史建築這本書中所收集的文章，大部份都是六十五年、六十六年之間在房屋市場月刊所刊載，也有些是後來所寫，但內容與主題仍然連貫，所以收集在一起。全書分成三個部份，第一部份是歷史建築保存的觀念與問題，第二部份是一些個例，第三部份是國外的實例以及國外的觀念。

這些文章都是剛從美國回來時所寫，現在這些建築物拆的拆、毀的毀、改的改，本來已打算就讓這些文章留在雜誌上算了。但今天重看一次却又有些覺得自己曾是初生之犢不畏虎，現在却不同了，想來是自己老了，或變得世故了，保存的觀念仍未被普遍的瞭解與接受，重新出版是為歷史建築的保存再盡一份心力。

辛酉春分



①

①北京原人所居住的洞穴遺址（40至50萬年前），這是在北京周口店附近的龍骨山東側發現的天然洞穴。從洞中的灰燼可知早在舊石器時代的原始人，已知道使用火。

②長濱原始人天然洞穴。

③陝西省西安市半坡村（紀元前3600年間），這是新石器時代中期，母系氏族所居住的村落。其中分成居住區、窖場、公共墓地三個部份。建築物的中心廣場部份，可能是族裡舉行集會的場所。村中的房舍都是緊密相連的，而且是方形與丹形，另一個特點則是出入口多是朝南方。

④湖北省黃坡縣盤龍城是殷代中期古城的遺址。城內有四間宮殿，柱基相當穩固，壁面皆以木架及土混合而成。





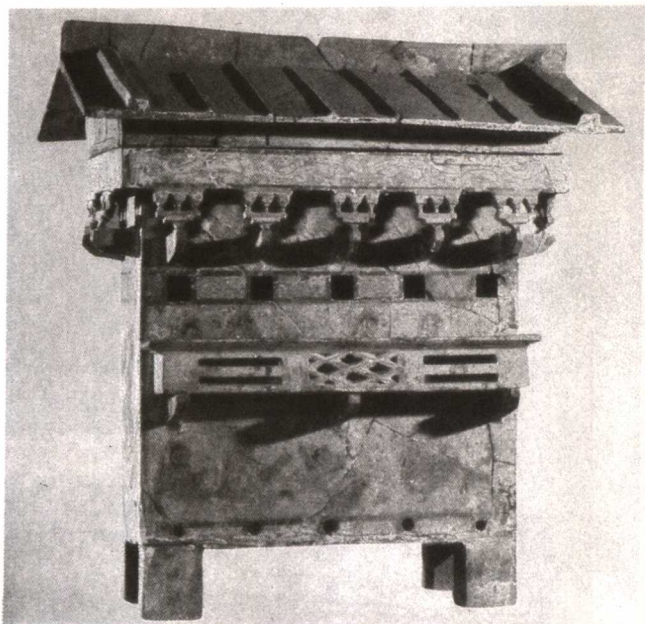
②



③



④

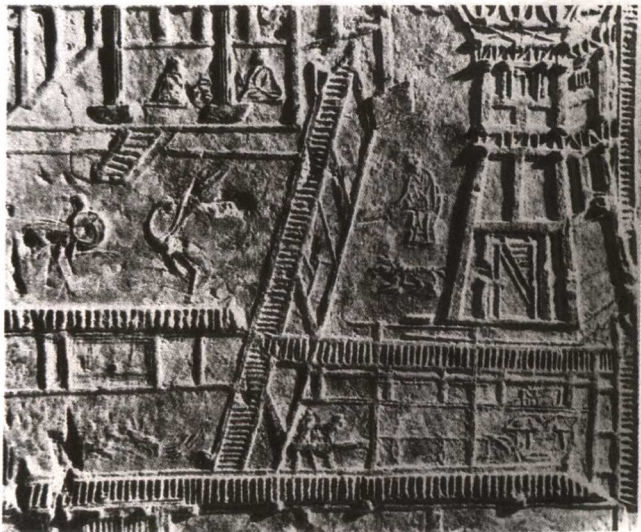


⑤

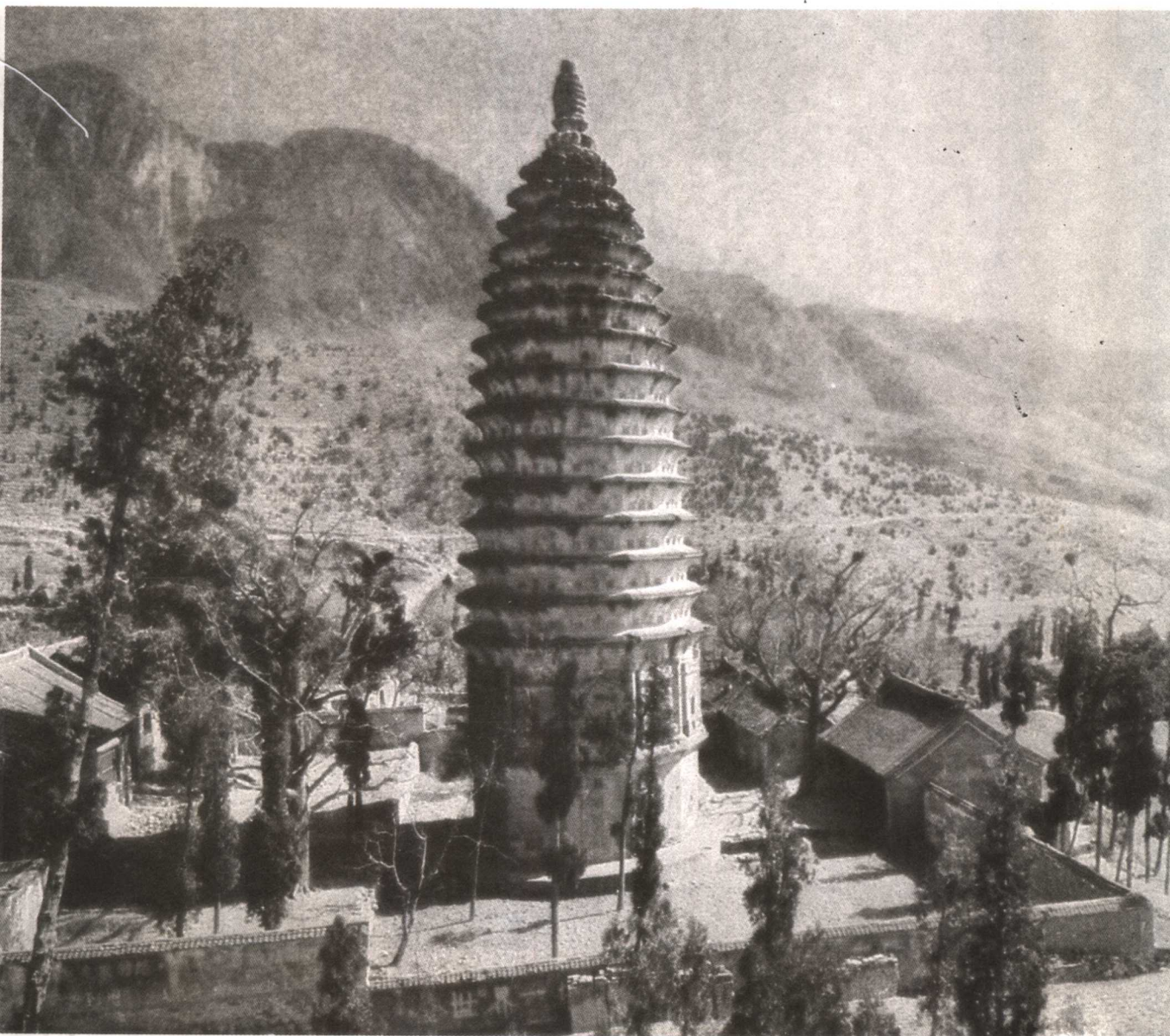
⑤ 後漢彩繪明器——穀倉出土於河南省滎陽。

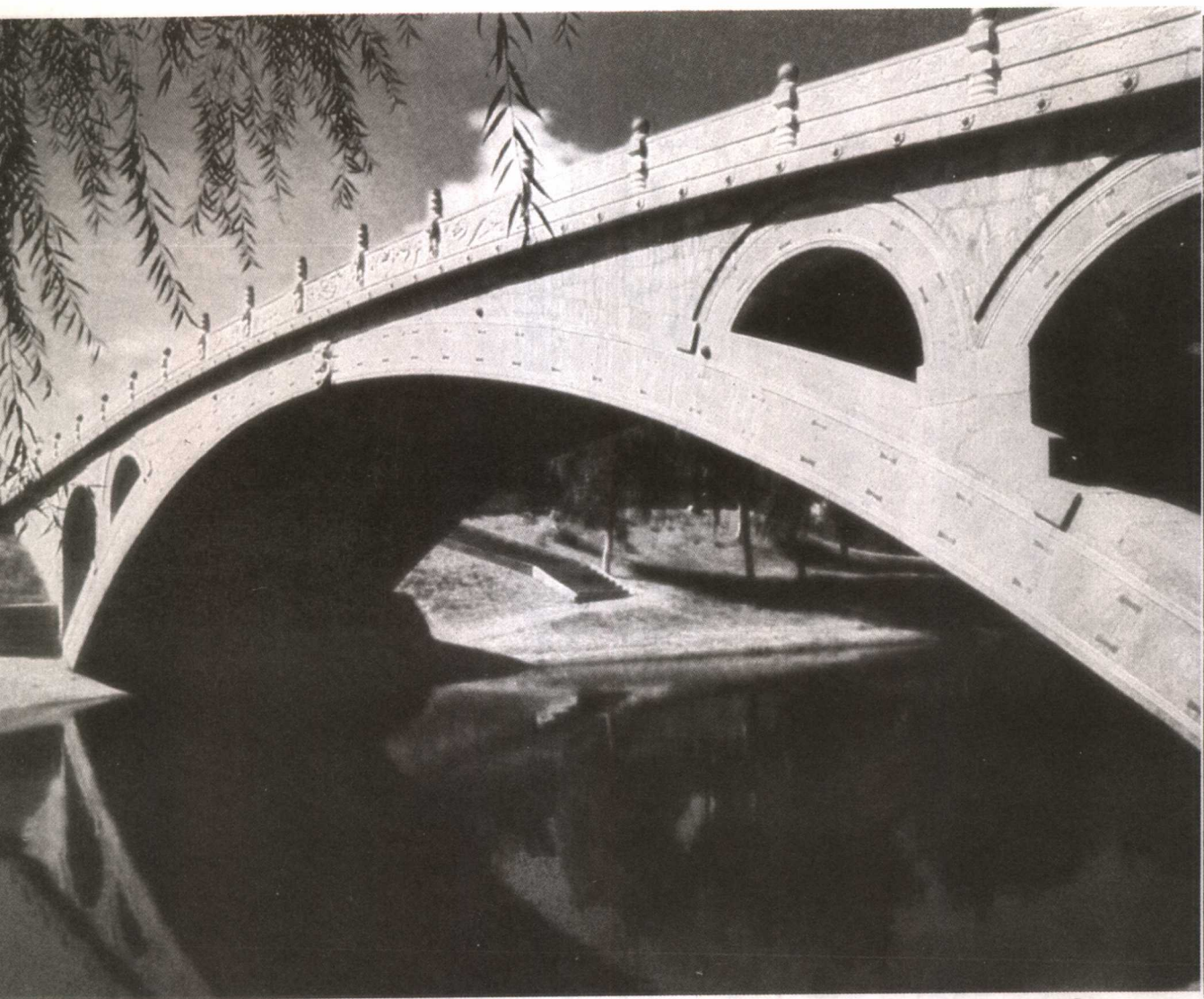
⑥ 畫像磚——四川省成都出土。

⑦ 河南省登封縣嵩岳寺塔是南北朝北魏時代著名的寺院，也是年代最久遠、最完整的古代磚造建築。塔身是以泥漿做主要原料，外形是以放射線狀向外延伸，線條的設計與結構都顯示當時的技術堪稱一著。



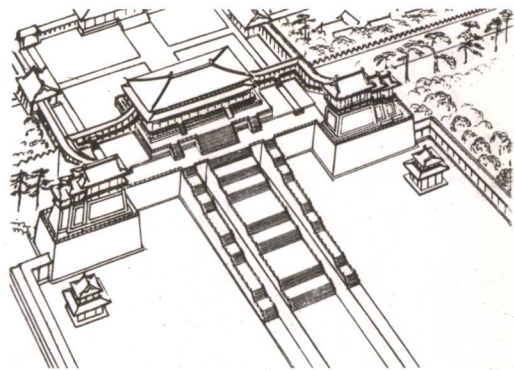
⑥



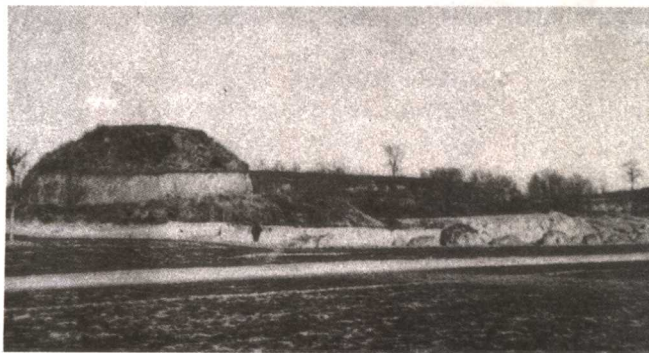




⑨



⑩



⑪

- ⑧ 河北省趙縣安濟橋，主要建材以石頭為主，是隋朝時代李春設計建造的。它的特色是橋拱非常之寬大，並在橋腹以圓拱形的拱洞做裝飾。
- ⑨ 陝西省西安市慈恩寺大雁塔，是用磚塊製造而成，從最頂層可俯瞰長安城全景及城南的曲江池，是長安城著名的遊覽勝地。第一層分有五間大殿，建築物中的裝飾，充分表現出初唐時期的建築特色。
- ⑩ 大明宮含元殿復原圖。
- ⑪ 大明宮含元殿遺址。