

单元式住宅 户型设计图集

(含光盘)

刘宝箴 编著

DANYUANSHI ZHUZHAI
HUXINGSHEJITUJI

中国建筑工业出版社



刘宝箴教授，1929年3月21日出生于河北省保定市。1950年，刘宝箴教授考入交通大学唐山工学院，1950年4月加入中国新民主主义青年团，1953年毕业于天津大学建筑系。先后又在清华大学、东北工学院攻读研究生，1956年毕业于东北工学院，同年分配到唐山铁道学院任助教、铁道系房屋教研室秘书；1956年至1958年到同济大学参加苏联专家业务进修班，1958年以后一直在西南交通大学任教，历任西南交通大学土木系建筑学教研室副主任、主任，西南交通大学建筑系复系后首任系主任，1994年退休。退休后仍被西南交通大学教务处、研究生院、建筑学院续聘坚持教学、培养研究生并协助建筑学院其他工作，始终担任西南交通大学研究生院、建筑学院教学督导组组长。2004年4月23日在西南交通大学建筑学院评估准备会上发言后突发心脏病猝死，为建筑学和建筑学教育事业奋斗至生命的最后一分钟。

单元式住宅户型设计图集

(含光盘)

刘宝箴 编著

中国建筑工业出版社

图书在版编目 (CIP) 数据

单元式住宅户型设计图集 (含光盘) /刘宝箴编著.
北京: 中国建筑工业出版社, 2006

ISBN 7-112-08396-6

I. 单... II. 刘... III. 住宅-建筑设计-中国-
图集 IV. TU241-64

中国版本图书馆 CIP 数据核字 (2006) 第 060695 号

责任编辑: 马彦

责任设计: 赵明霞

责任校对: 张树梅 王金珠

单元式住宅户型设计图集

刘宝箴 编著

*

中国建筑工业出版社出版、发行 (北京西郊百万庄)

新华书店经销

北京华艺制版公司制版

北京建筑工业印刷厂印刷

*

开本: 880×1230 毫米 1/16 印张: 16 字数: 500 千字

2006 年 8 月第一版 2006 年 8 月第一次印刷

印数: 1—3500 册 定价: 48.00 元 (含光盘)

ISBN 7-112-08396-6

(15060)

版权所有 翻印必究

如有印装质量问题, 可寄本社退换

(邮政编码 100037)

本社网址: <http://www.cabp.com.cn>

网上书店: <http://www.china-building.com.cn>

前言之前的心里话——代序

本书是已故刘宝箴教授编著的精心之作，书中极为广泛地收集了多层住宅单元 480 个图例，600 余种户型，并归纳成平直单元、转角单元、错折单元、独立单元等类型，内容丰富、品种齐全、特点明显，是近年来类似图书里少见的珍品。应该强调指出，书中诸多实例并非简单的汇集，而是经过细心分析、设计、改进和点评后的成果，使原有的设计作品得以深化和提高。

众所周知，住宅建设的多、快、好、省牵连到千家万户，关系到广大人民群众切身利益，这正是刘宝箴教授编著此书的良苦用心。书中精辟的论述和大量优良住宅单元平面，使本书既有较高的学术内涵，又有普遍的实用价值，实实在在地为广大建筑设计人员提供了一本好书和工作手册。

刘宝箴教授于 1953 年毕业于天津大学建筑系，先后又在清华大学、东北工学院攻读研究生，1958 年以后一直在北方交通大学和西南交通大学任教。他工作勤恳，治学严谨，刻苦钻研，学识渊博，为建筑学专业的教育和西南交通大学建筑系的成立和发展作出了卓越的贡献。他一生忠诚于党的教育事业，在教育战线上勤奋执教 40 余年，直至生命的最后一刻。

刘宝箴教授和我都毕业于天津大学建筑系，他比我高一年级，既是我的师兄，又是我多年好友，我是用深切缅怀之情读完了本书，自感受益颇深，特别是书的结尾后记中，对于住宅节能和节省用地的深刻表达，更是与时俱进，实属提高当前住宅设计水平的精确论断，真可谓宝贵箴言。我衷心希望在业同行能一读此书，应用此书的理论和实例，为我国的城镇住宅设计出更多更好的精品。

潘充启

2005 年 10 月 15 日

前 言

多层单元式(梯间)住宅是我国城乡最广泛采用的一种住宅类型,这种住宅是以梯间为核心直接分布并组织各住户入口的一种住宅形式。它布局紧凑,公共建筑面积小,户间干扰少,能够适用于多种气候和经济条件,是我国城镇普遍并大量建造的经济适用大众化的住宅类型。

这种类型的住宅户均用地较低层住宅少,各种费用比高层住宅低,工期短。随着人们生活水平的不断提高,这种住宅三层以上的居民上下楼将不及设置有电梯的高层住宅更为舒适和便捷。

多层住宅和其他类型的住宅一样,档次也有高低之分,本图册可作为经济适用房、中低档商品房和中小城镇大量建造的大众化住宅的户型平面。参阅本图册,通过对大量不同户型平面的鉴别、比选和再调整,可以有效地提高我国多层住宅的居住使用质量。

图册中的户型是经过调整和再设计收录编列的,每个图例在功能布局上、技术经济上以及结构系统上,都尽可能合理。某些方案存在着某些不足,这也可能正是这些方案的某些特点所致,列入它可以作为户型比选的参考。图册中没有按户型配套为套型,套型可以由设计者参照选定的户型自行调整和设计,也不一定要用配套的套型化户型设计。

图册编辑的目的如下:

1. 图册可以作为建筑师住宅户型设计的参考、借鉴、比选、调整优化之用,建筑师可以节省设计精力和设计时间,加快设计速度,提高设计质量,将精力放在住宅的规划设计和宅幢的外观设计上。

2. 可以作为开发商、业主和建筑师之间户型设计的沟通桥梁。

3. 可以作为建筑师进行单元式多层住宅户型分类收纳、研究、创新的铺垫。

单元式住宅一般是由平直单元、转角单元、错折单元和独立单元等四种单元组成,本图册就是按这四种单元依次编列的,编列方法和代号如下:

1. 平直单元 代号 P (汉语拼音字头,下同)

国内近些年单元式多层住宅的平直单元,几乎全部采用的是一梯两户单元,每户皆有两个朝向,不像一梯三户或四户会有一或两户仅有一个朝向的单朝向户。这类单元的梯间朝向,既要有两个朝向如南梯、北梯之分,又要满足每户都有好朝向——我国一般指南向的房间。设计的南梯单元不能用于北梯,北梯单元也不能用于南梯。一梯两户的平直单元,每户均有两个朝向,没有单朝向户,梯间的朝向也就不显得那么重要。现代住宅中颇受重视且对户型布局影响较大的是起居厅,亦称客厅,占用空间较大。它与梯间的相对朝向关系对户型平面布局起着较为重要的作用,业主对起居厅朝向的选择往往是重要的因素之一。为了便于分类比选,本图册平直单元没有按南北梯分类,是按梯间与起居厅的相对朝向关系分为:梯间与起居厅朝向相同(代号 $P_{同}$)、梯间与起居厅朝向相异(代号 $P_{异}$)两类。在这两类中还分别增列了带休闲厅、山墙端部、拼咬接合、跃层、跃顶和带空中庭院等特异户型,代号是 $P_{同}$ 和 $P_{异}$,后面相应的增加代号为_{休、山、拼、跃层、跃顶、庭园}。

2. 转角单元 代号 Z

转角单元的梯间大部分设置在单元转角的内角(或内侧),代号 $Z_{内}$,也可设置在外角(或外侧),代号 $Z_{外}$,和平直单元一样,按梯间与起居厅朝向的相对关系亦分为同向和异向,代号 $Z_{内同}$ 、 $Z_{内异}$ 、 $Z_{外同}$ 、 $Z_{外异}$ 。

3. 错折单元 代号 C

这种单元是梯间两侧住户在梯间两侧前后错位拼接的住宅单元，户型平面布局和梯间朝向关系密切，图册是以梯间入口的朝向如东、西、南、北编列的。

4. 独立单元 代号 D

独立单元式多层住宅又称点式住宅，它的梯间入口朝向与各户房间的朝向关系密切，一般情况下不可调换。它在本图册的编列方法和错折单元相同，在代号D后面加注朝向。

图册中上述四种单元户型编号前后顺序是按照下列因素编列的：

1. 以居室的数量从少到多有序。
2. 以卫生间的数量——单卫、双卫、三卫和卫生间的天然采光——明卫、半明卫（高窗开向单元梯间的卫生间）、暗卫有序。
3. 在上述条件相同时，基本上以单户面宽从小到大有序。

关于户型点评：户型平面图上对户型的点评，主要是如何保证居室的安静和私密性，户内三个区域（居室、餐厨、客厅）功能活动路线便捷程度，承重结构体系的合理性，以及与节约能源、节省用地有关的户型外轮廓等几方面评述的。其中以安静和私密性较为重要，图中是以居室门与动区的关系判定，如门直接开向动区，图中称之为“厅式”，这类平面居室的安静和私密性难以保证，如门开向过道称之为“过道式”平面，居室的安静和私密性就容易得到保证，若过道能设置与动区分隔的门更好。为了便于评述，户型安静和私密性问题用厅式平面或过道式平面间接表述。

关于阳台，户型平面图上所示阳台均为示意，设置与否、设置的位置、大小与外形等，设计者应根据功能要求和立面设计进行调整取舍。

户型平面上标注的建筑面积是：不计配套公共建筑面积和单元公用建筑面积，阳台减半计入的户型外廓轴线内的套内建筑面积。

图注尺寸一般表示的是经济适用的较小尺寸，如厨房采用2.10m×3.30m，卫生间采用(1.80~2.10)m×2.40m等。

图册中共有480个图例，约为600余种户型，一部分是编者研究设计的，一部分源自国内有关单位，其中大部分来自中国协会全国用户委员会组织开展的全国住宅用户满意调查中，对户型和布局最为满意的成都^①。需要说明的是，图册中编列的这部分图例都是经过了编者的意愿修改调整后的图例，有些图例调整修改较大，每个户型图上标有编者对户型的功能技术方面的点评，患有损作者原意，故未在图例上标明原单位；也有不少图例并非一个原创单位，不便标注，尚请有关原单位见谅。同时还要说明的是，没有有关设计单位、个人和房地产公司提供丰富的户型设计资料，没有全国那么多户型原型的启示，编者很难编绘出本图册这么多的户型图例，在这里向他们表示感谢。图册中错漏之处欢迎读者同行们的批评指正。

参加本图册编绘工作的有王磊、孙健、贺晓东等同志。

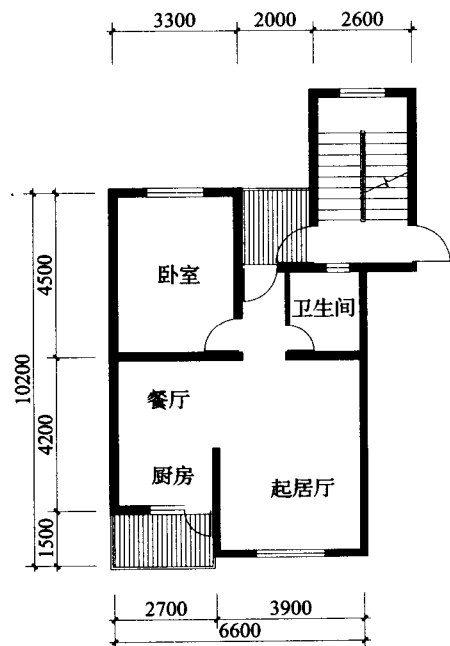
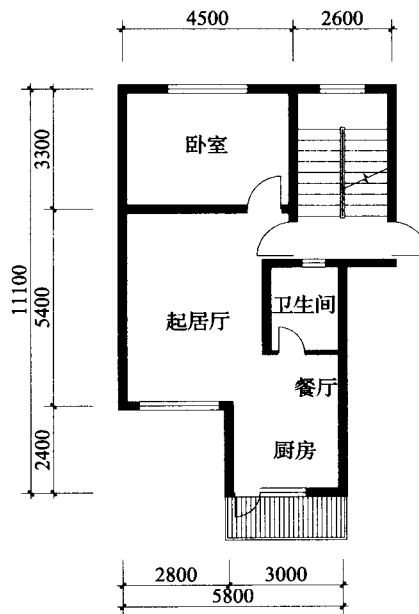
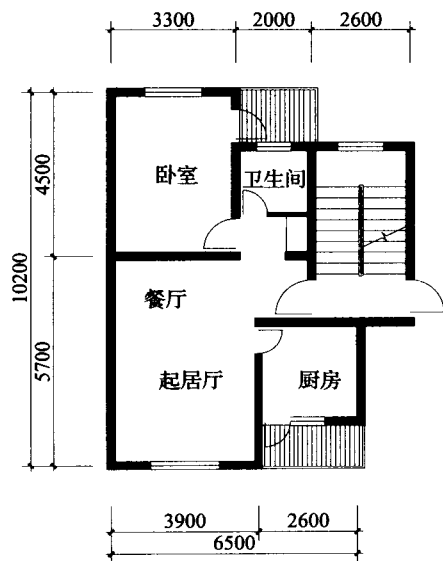
编者

2003年6月

^① 成都商报2003年1月14日B6版。

目 录

前言之前的心里话——代序	3
前言	4
平直单元	7
梯厅朝向相异	7
梯厅朝向相同	91
转角单元	168
梯在内侧、梯厅朝向相异	168
梯在内侧、梯厅朝向相同	192
梯在外侧、梯厅朝向相异	195
梯在外侧、梯厅朝向相同	197
梯在外侧、梯厅同异户各半	199
错折单元	200
北梯	200
南梯	205
东西梯	206
东梯	208
独立单元	210
北梯	210
北(南)梯	243
南梯	246
东梯	248
东(西)梯	249
后记	250



P_异-1
一室单明卫
55m²

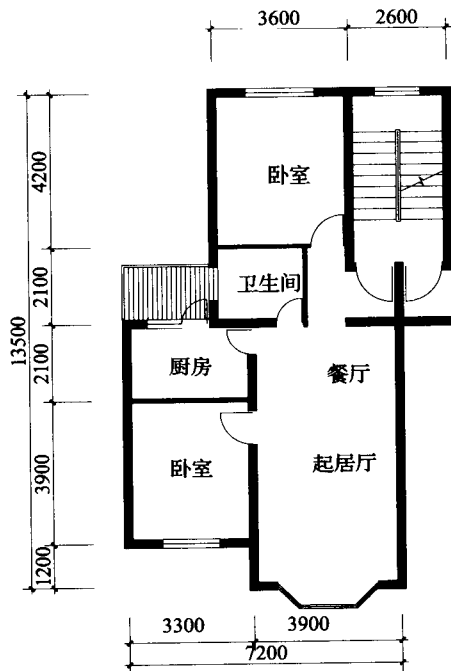
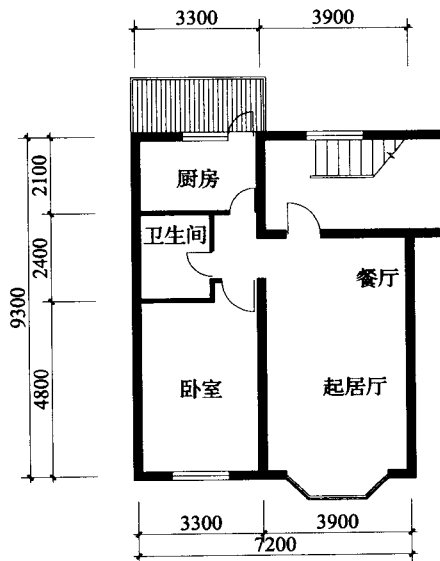
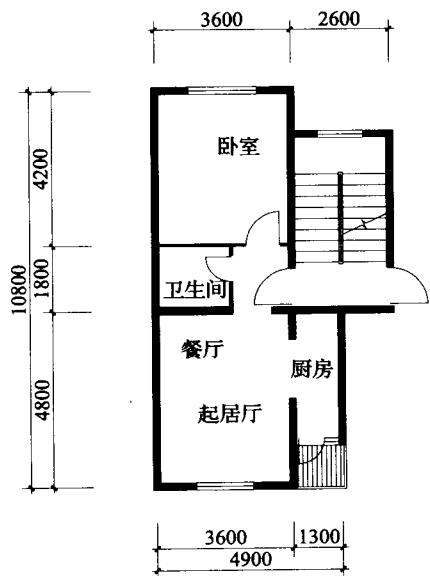
小过道平面，动线短捷，
承重结构系统简明。

P_异-2
一室单半明卫
51m²

厅式平面，餐厨合一，
动线长。承重结构系统
简明。

P_异-3
一室单半明卫
59m²

小过道平面，餐厨合一，
动线短捷，承重结构系
统简明。



P_异-4
一室单暗卫
44m²

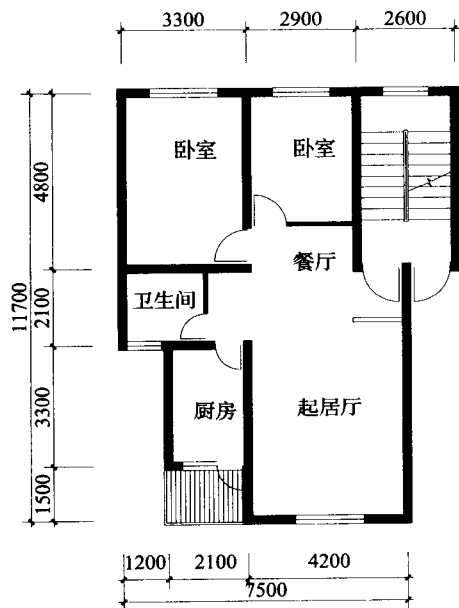
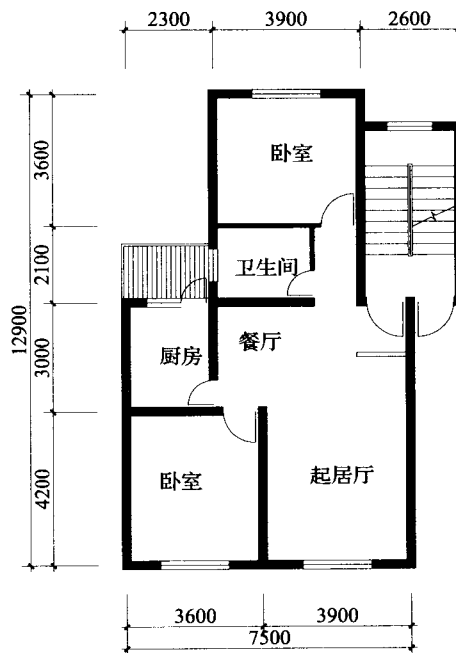
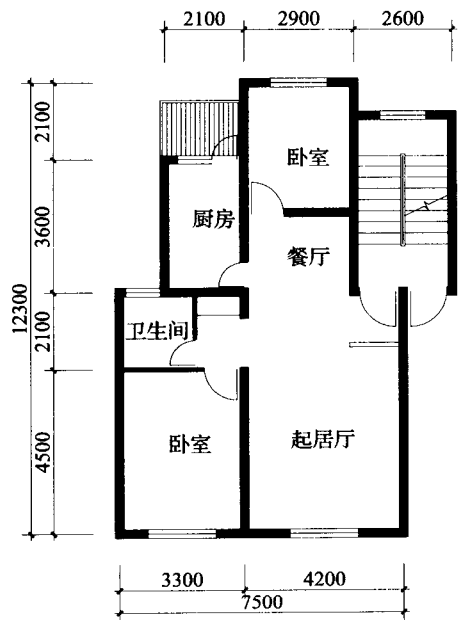
外过道平面，敞开式厨房，
动线短捷，承重结构系统
简明通顺，外形较方整。

P_异-5
一室单暗卫
55m²

外过道平面，动线短捷，
承重结构系统简明通顺，
外形较方整。

P_异-6
二室单明卫
76m²

厅式平面，动线短捷，
承重结构系统简明通顺，
外形欠方整。



P_异-7

二室单明卫

81m²

小过道厅式平面，动线通顺，承重结构系统简明通顺。

P_异-8

二室单明卫

77m²

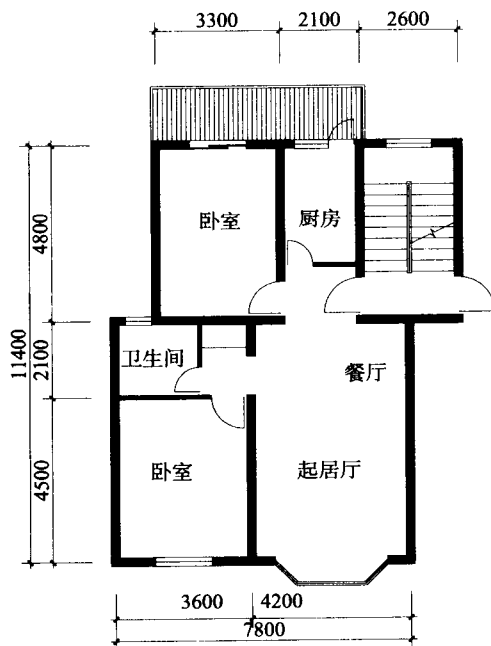
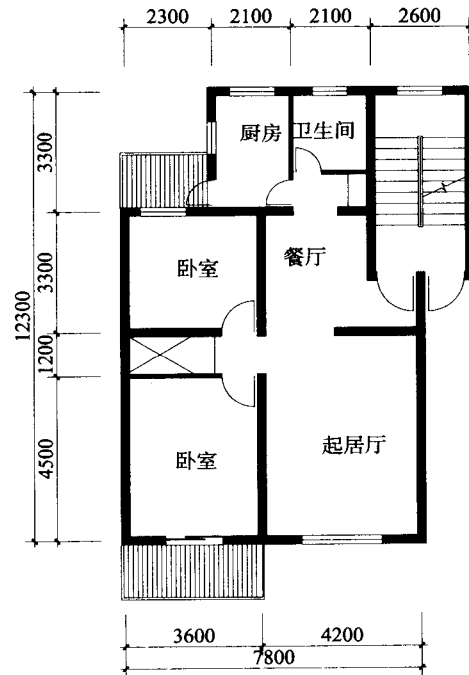
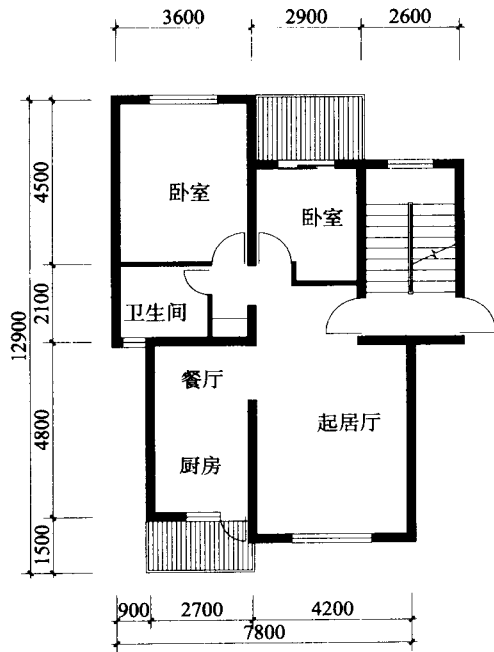
厅式平面，动线稍长，承重结构系统简明欠通顺。

P_异-9

二室单明卫

76m²

厅式平面，居室临入口动线短，承重结构系统简明通顺。



P_异-10
二室单明卫
78m²

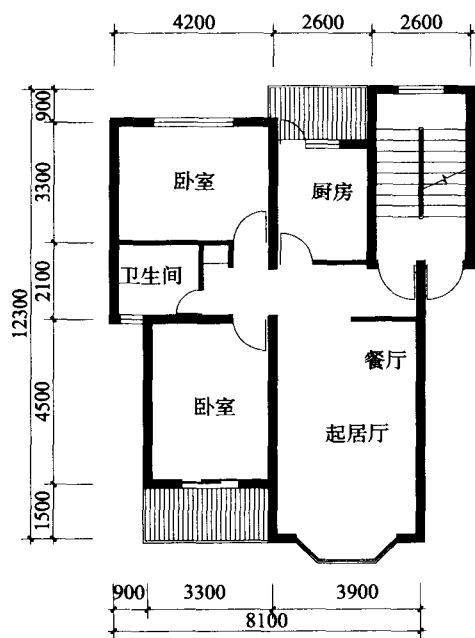
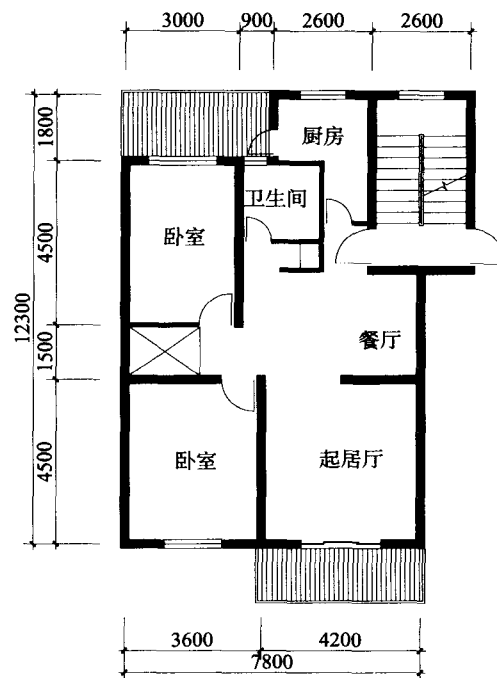
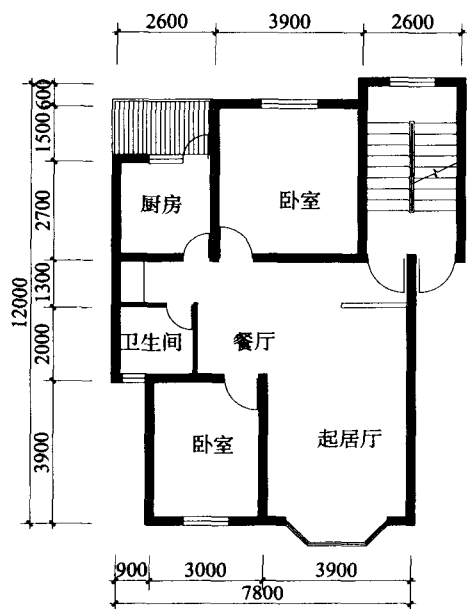
外过道平面，餐厨合一，
动线嫌长，承重结构系
统简明通顺。

P_异-11
二室单明卫
84m²

小过道式平面，动线稍
长，承重结构系统简明
通顺。

P_异-12
二室单明卫
85m²

小过道厅式平面，动线
简便，承重结构系统简
明通顺。



P_异-13

二室单明卫

79m²

厅式平面，动线便捷，
承重结构系统尚简明，
欠通顺。

P_异-14

二室单明卫

87m²

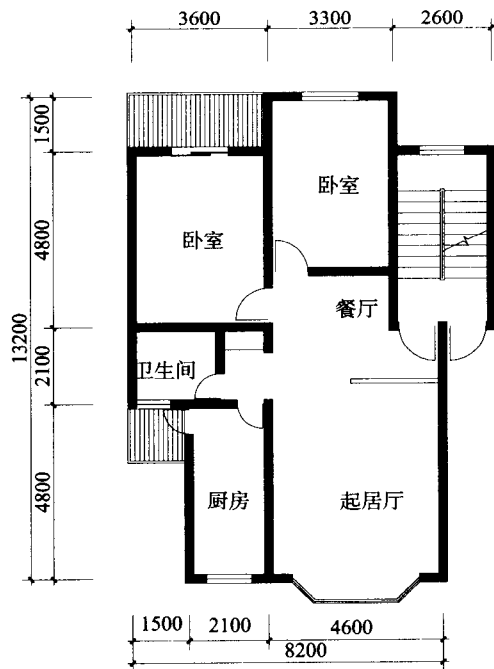
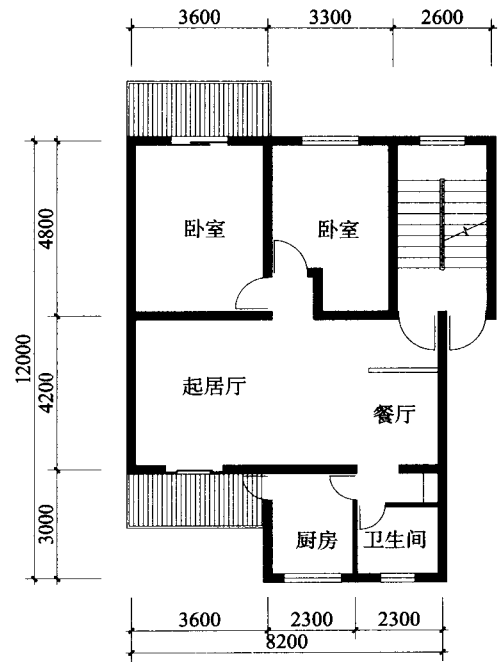
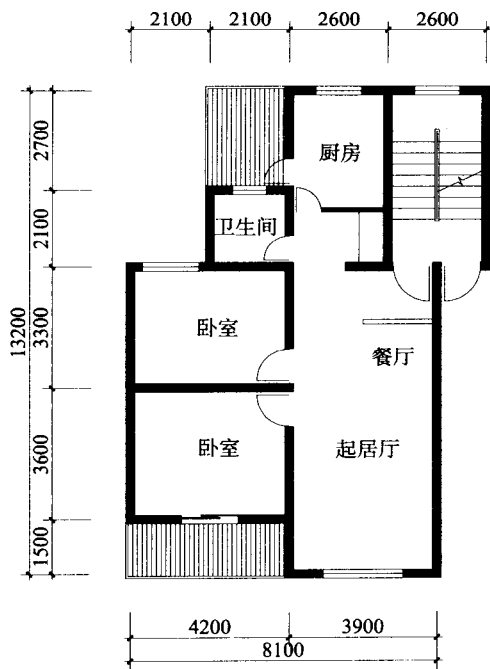
小过道厅式平面，动线
简便，承重结构系统尚
简明，欠通顺。

P_异-15

二室单明卫

81m²

小过道厅式平面，动线
简便，承重结构系统，
简明通顺。



P_异-16
二室单明卫
84m²

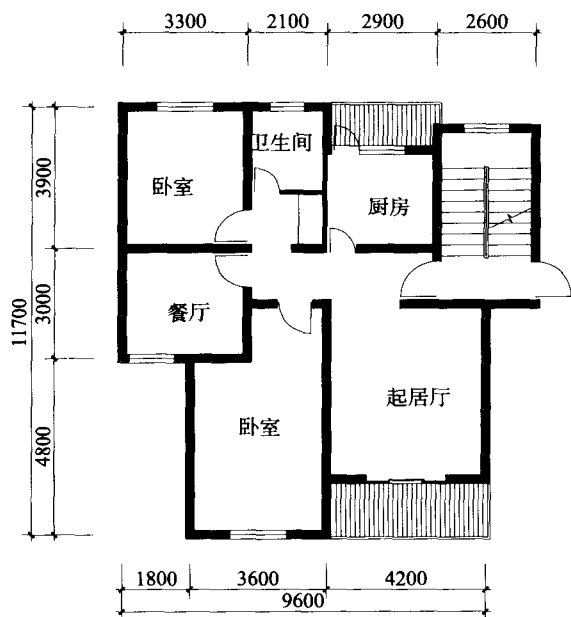
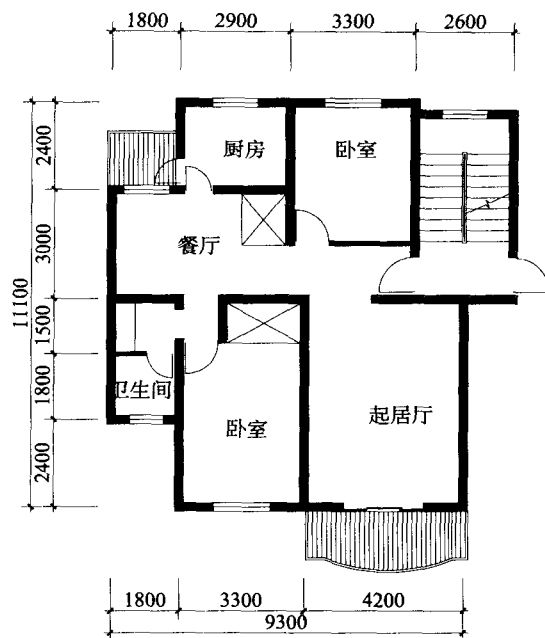
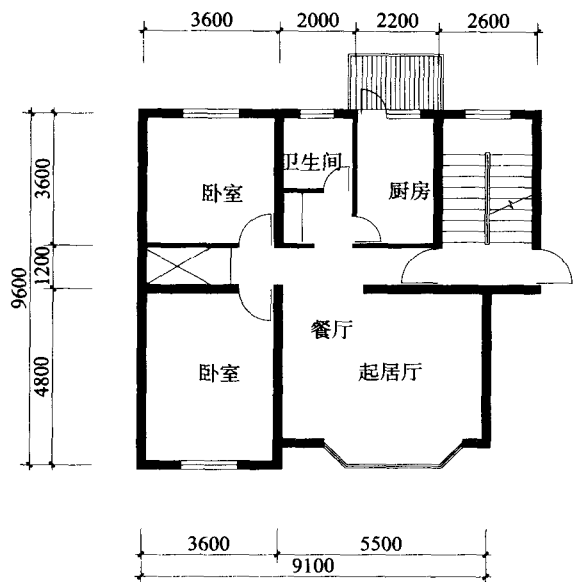
厅式平面，动线偏长，
承重结构系统简明通顺。

P_异-17
二室单明卫
77m²

小过道厅式平面，动线
稍长，承重结构系统简
明通顺。

P_异-18
二室单明卫
86m²

厅式平面，动线嫌长，
承重结构系统简明通顺。



P_异-19
二室单明卫
81m²

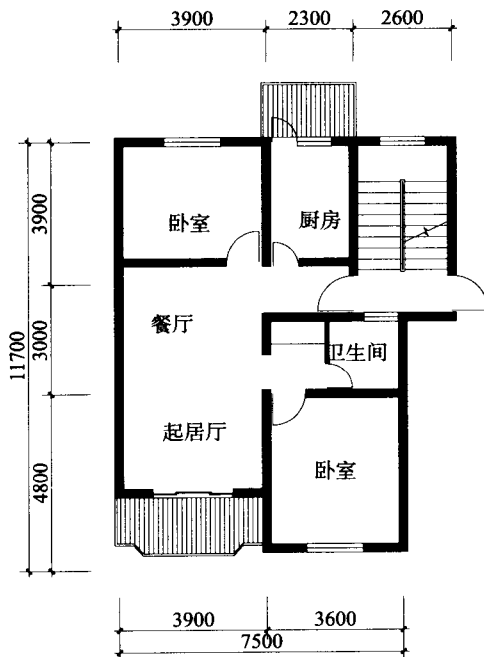
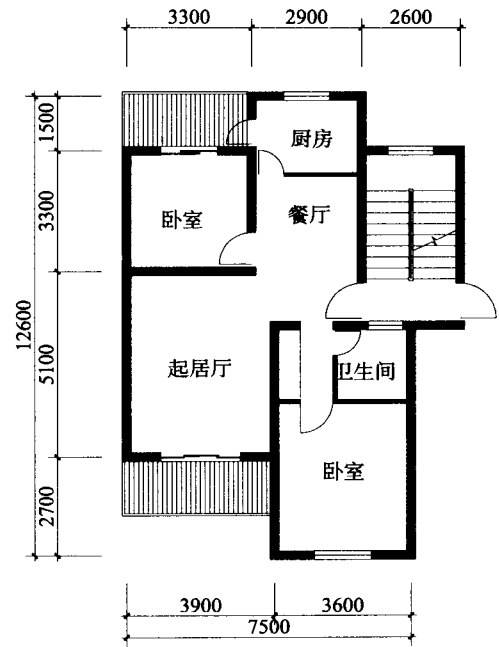
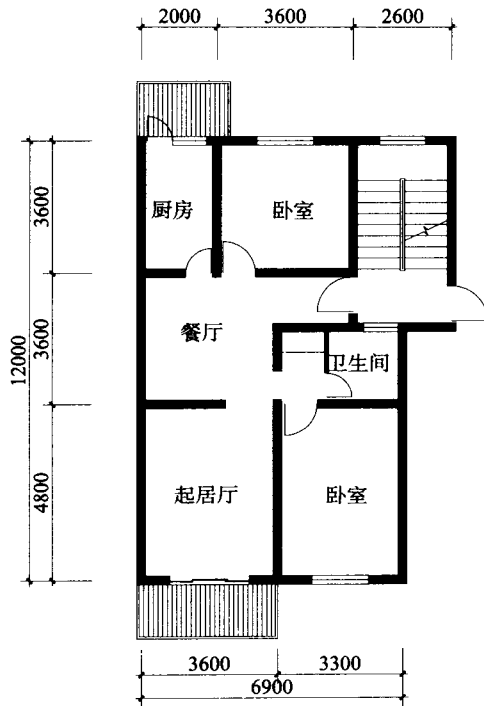
小过道式平面，明餐厅，
内部动线简便，承重结构
系统简明通顺，面宽较大。

P_异-20
二室单明卫
91m²

厅式平面，厨卫在内部
动线过长，承重结构系
统简明欠通顺，面宽较
大。

P_异-21
二室单明卫
93m²

小过道式平面，明餐厅，
餐厨分离，动线嫌长，承
重结构系统简明通顺，面
宽较大。

P_异-22

二室单半明卫
81m²

厅式平面，动线简明，
承重结构系统简明通顺，
外形方整。

P_异-23

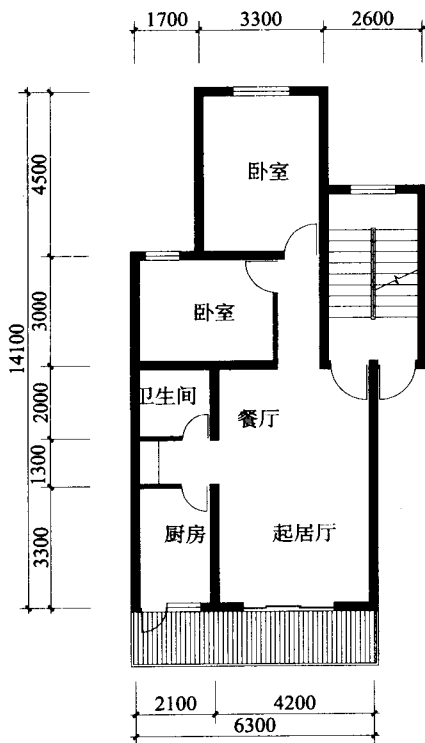
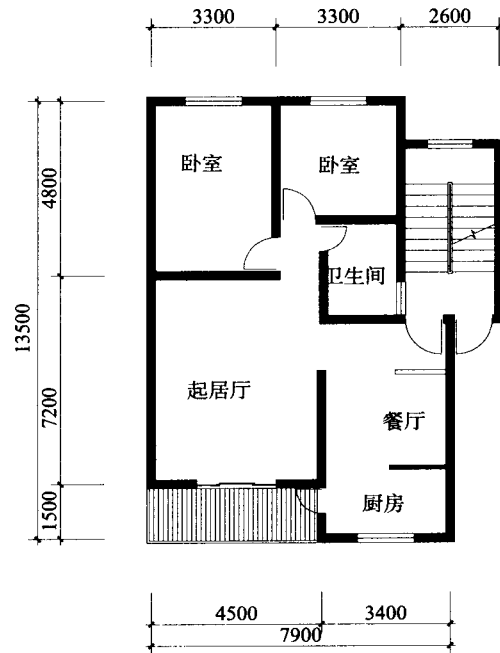
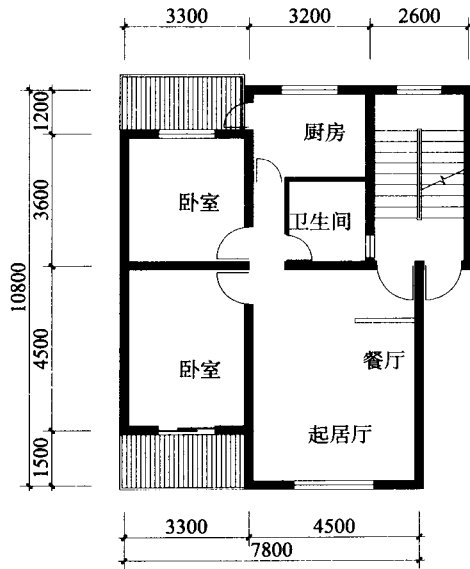
二室单半明卫
76m²

厅式平面，居室临入户
门动线简明，承重结构
系统简明欠通顺。

P_异-24

二室单半明卫
76m²

厅式平面，动线简明，
承重结构系统简明通顺，
外形方整。



P_异-25
二室单半明卫
81m²

厅式平面，动线简明，
承重结构系统简明通
顺。

P_异-26
二室单半明卫
84m²

小过道式平面，三区鼎立，
动线短捷，承重结构系
统简明，外形方整。

P_异-27
二室单暗卫
76m²

纵向过道式平面，动线
偏长，承重结构系统简
明通顺，面宽较小，外
形方整。